

# Situación Económica y Social

CASTILLA Y LEÓN  
2022



Consejo Económico y Social  
de Castilla y León

Edición electrónica disponible en internet:

<https://www.cescyl.es/es/publicaciones/informes-anales>

La reproducción de esta publicación está permitida citando su procedencia.

Edita: Consejo Económico y Social de Castilla y León  
Avda. Salamanca, 51 • 47014 Valladolid. España  
Tel.: 983 394 200 – 983 394 355  
[cescyl@cescyl.es](mailto:cescyl@cescyl.es) – [www.cescyl.es](http://www.cescyl.es)

Informe sobre la Situación Económica y Social de Castilla y León en 2022:

ISBN Obra Completa: 978-84-95308-28-3

ISBN ANEXO TOMO I. POBLACIÓN. *Informe sobre la Situación Económica y Social de Castilla y León en 2022*: 978-84-95308-31-3

# Situación Económica y Social

CASTILLA Y LEÓN  
2022

ANEXO TOMO I

## POBLACIÓN





## Índice

0.	Mapas de referencia .....	5
1.	Evolución y distribución territorial de la población .....	7
2.	Evolución, procedencia y localización de la población extranjera residente .....	16
3.	Movimientos migratorios .....	21
4.	Dinámica natural de la población .....	31
5.	Estructuras de la población por sexo y edad según provincias y tipología municipal ..	37
6.	Los mayores municipios urbanos y sus periferias .....	43
7.	<i>Castilla y León en el contexto nacional: cartografía de las principales variables demográficas</i> ...	48

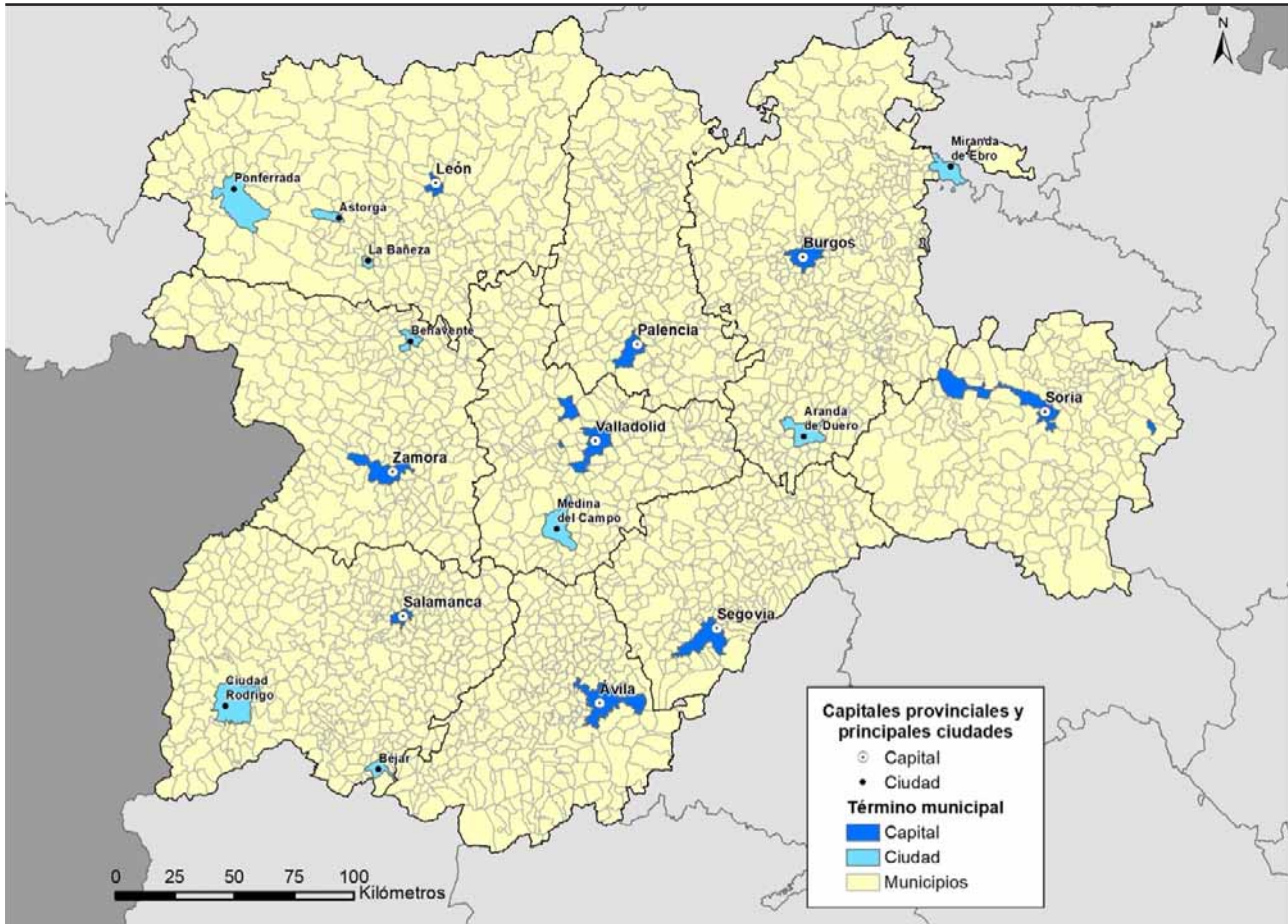




## 0. Mapas de referencia

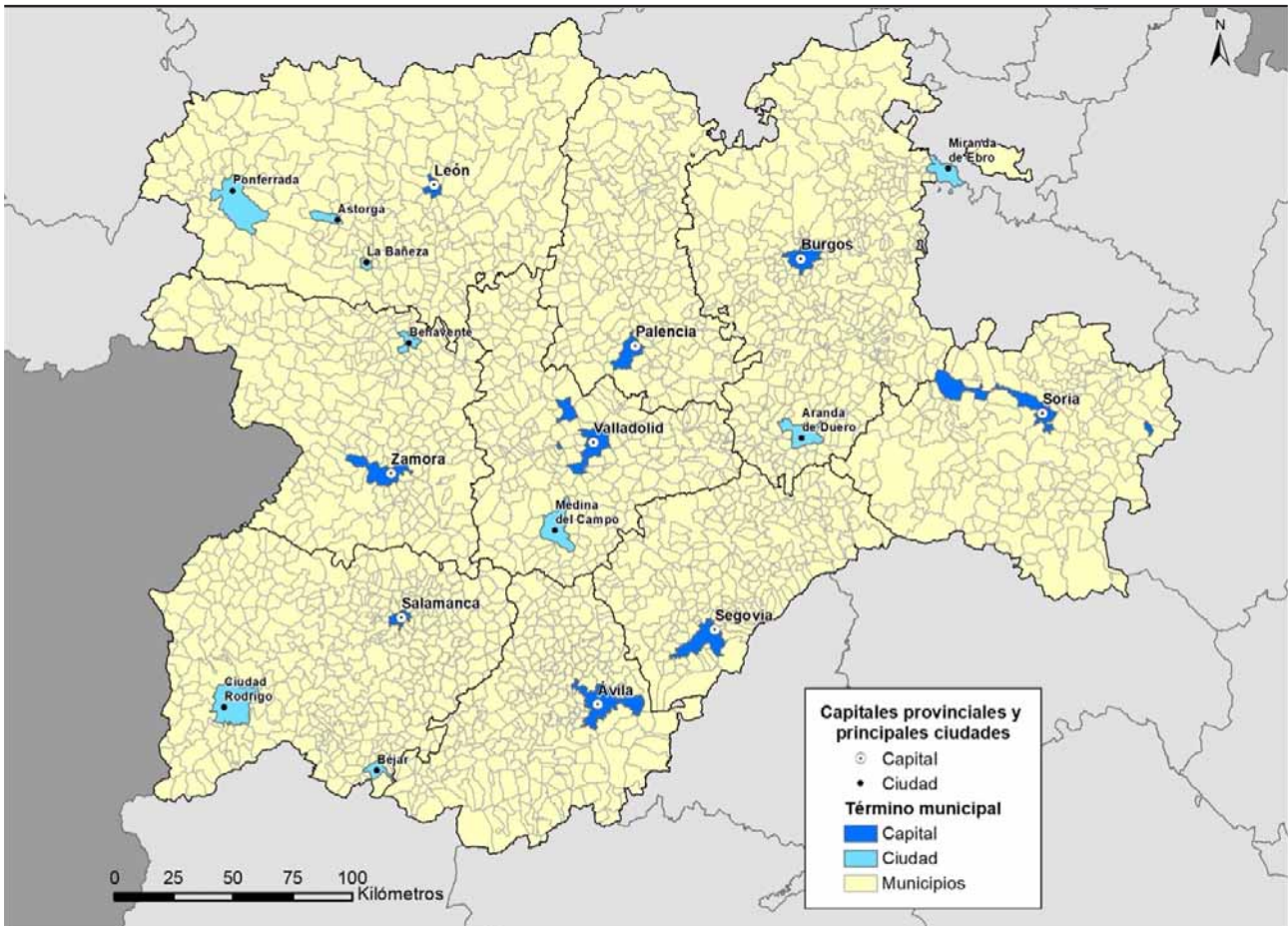
Figura 0.1

Mapa de la localización de las capitales provinciales y de las principales ciudades de Castilla y León



Fuente: INE, Estadística del Padrón Continuo e Instituto Geográfico Nacional, BCN200.

Figura 0.2  
Mapa de la división provincial de España



Fuente: INE, Nomenclátor e Instituto Geográfico Nacional.



## 1. Evolución y distribución territorial de la población

Tabla 1.1

Evolución reciente de la población en España y las comunidades autónomas, 2017-2022

España CCAA	Año						Var 17-22		Extranjeros 2022	
	2017	2018	2019	2020	2021	2022	Total	%	Total	% <sup>(1)</sup>
<b>España</b>	<b>46.572.132</b>	<b>46.722.980</b>	<b>47.026.208</b>	<b>47.450.795</b>	<b>47.385.107</b>	<b>47.475.420</b>	<b>903.288</b>	<b>1,94</b>	<b>5.542.932</b>	<b>11,68</b>
Andalucía	8.379.820	8.384.408	8.414.240	8.464.411	8.472.407	8.500.187	120.367	1,44	741.378	8,72
Aragón	1.308.750	1.308.728	1.319.291	1.329.391	1.326.261	1.326.315	17.565	1,34	164.762	12,42
P. de Asturias	1.034.960	1.028.244	1.022.800	1.018.784	1.011.792	1.004.686	-30.274	-2,93	45.630	4,54
Illes Balears	1.115.999	1.128.908	1.149.460	1.171.543	1.173.008	1.176.659	60.660	5,44	222.017	18,87
Canarias	2.108.121	2.127.685	2.153.389	2.175.952	2.172.944	2.177.701	69.580	3,30	288.489	13,25
Cantabria	580.295	580.229	581.078	582.905	584.507	585.402	5.107	0,88	37.203	6,36
<b>Castilla y León</b>	<b>2.425.801</b>	<b>2.409.164</b>	<b>2.399.548</b>	<b>2.394.918</b>	<b>2.383.139</b>	<b>2.372.640</b>	<b>-53.161</b>	<b>-2,19</b>	<b>146.655</b>	<b>6,18</b>
Castilla-La Mancha	2.031.479	2.026.807	2.032.863	2.045.221	2.049.562	2.053.328	21.849	1,08	193.475	9,42
Cataluña	7.555.830	7.600.065	7.675.217	7.780.479	7.763.362	7.792.611	236.781	3,13	1.271.810	16,32
C. Valenciana	4.941.509	4.963.703	5.003.769	5.057.353	5.058.138	5.097.967	156.458	3,17	784.469	15,39
Extremadura	1.079.920	1.072.863	1.067.710	1.063.987	1.059.501	1.054.776	-25.144	-2,33	35.138	3,33
Galicia	2.708.339	2.701.743	2.699.499	2.701.819	2.695.645	2.690.464	-17.875	-0,66	118.740	4,41
C. de Madrid	6.507.184	6.578.079	6.663.394	6.779.888	6.751.251	6.750.336	243.152	3,74	949.969	14,07
R. de Murcia	1.470.273	1.478.509	1.493.898	1.511.251	1.518.486	1.531.878	61.605	4,19	226.765	14,80
C. F. de Navarra	643.234	647.554	654.214	661.197	661.537	664.117	20.883	3,25	73.475	11,06
País Vasco	2.194.158	2.199.088	2.207.776	2.220.504	2.213.993	2.208.174	14.016	0,64	184.617	8,36
La Rioja	315.381	315.675	316.798	319.914	319.796	319.892	4.511	1,43	41.755	13,05
Ceuta	84.959	85.144	84.777	84.202	83.517	83.117	-1.842	-2,17	4.910	5,91
Melilla	86.120	86.384	86.487	87.076	86.261	85.170	-950	-1,10	11.675	13,71

<sup>(1)</sup> Porcentaje de población extranjera sobre población total

Fuente: INE, Estadística del Padrón Continuo.

Tabla 1.2  
Variación de la población en España y las comunidades autónomas, 2021-2022

España CCAA	Población total			Población extranjera				
	Residente		Var % 21-22	Residente		Var % 21-22	%	
	2021	2022		2021	2022		2021	2022
<b>España</b>	<b>47.385.107</b>	<b>47.475.420</b>	<b>0,19</b>	<b>5.440.148</b>	<b>5.542.932</b>	<b>1,89</b>	<b>11,48</b>	<b>11,68</b>
Andalucía	8.472.407	8.500.187	0,33	711.916	741.378	4,14	8,40	8,72
Aragón	1.326.261	1.326.315	0,00	162.349	164.762	1,49	12,24	12,42
P. de Asturias	1.011.792	1.004.686	-0,70	45.445	45.630	0,41	4,49	4,54
Illes Balears	1.173.008	1.176.659	0,31	220.297	222.017	0,78	18,78	18,87
Canarias	2.172.944	2.177.701	0,22	287.826	288.489	0,23	13,25	13,25
Cantabria	584.507	585.402	0,15	36.167	37.203	2,86	6,19	6,36
<b>Castilla y León</b>	<b>2.383.139</b>	<b>2.372.640</b>	<b>-0,44</b>	<b>144.110</b>	<b>146.655</b>	<b>1,77</b>	<b>6,05</b>	<b>6,18</b>
Castilla-La Mancha	2.049.562	2.053.328	0,18	189.567	193.475	2,06	9,25	9,42
Cataluña	7.763.362	7.792.611	0,38	1.250.665	1.271.810	1,69	16,11	16,32
C. Valenciana	5.058.138	5.097.967	0,79	751.616	784.469	4,37	14,86	15,39
Extremadura	1.059.501	1.054.776	-0,45	34.886	35.138	0,72	3,29	3,33
Galicia	2.695.645	2.690.464	-0,19	114.534	118.740	3,67	4,25	4,41
C. de Madrid	6.751.251	6.750.336	-0,01	955.122	949.969	-0,54	14,15	14,07
R. de Murcia	1.518.486	1.531.878	0,88	222.324	226.765	2,00	14,64	14,80
C. F. de Navarra	661.537	664.117	0,39	71.441	73.475	2,85	10,80	11,06
País Vasco	2.213.993	2.208.174	-0,26	183.014	184.617	0,88	8,27	8,36
La Rioja	319.796	319.892	0,03	40.891	41.755	2,11	12,79	13,05
Ceuta	83.517	83.117	-0,48	5.367	4.910	-8,51	6,43	5,91
Melilla	86.261	85.170	-1,26	12.611	11.675	-7,42	14,62	13,71

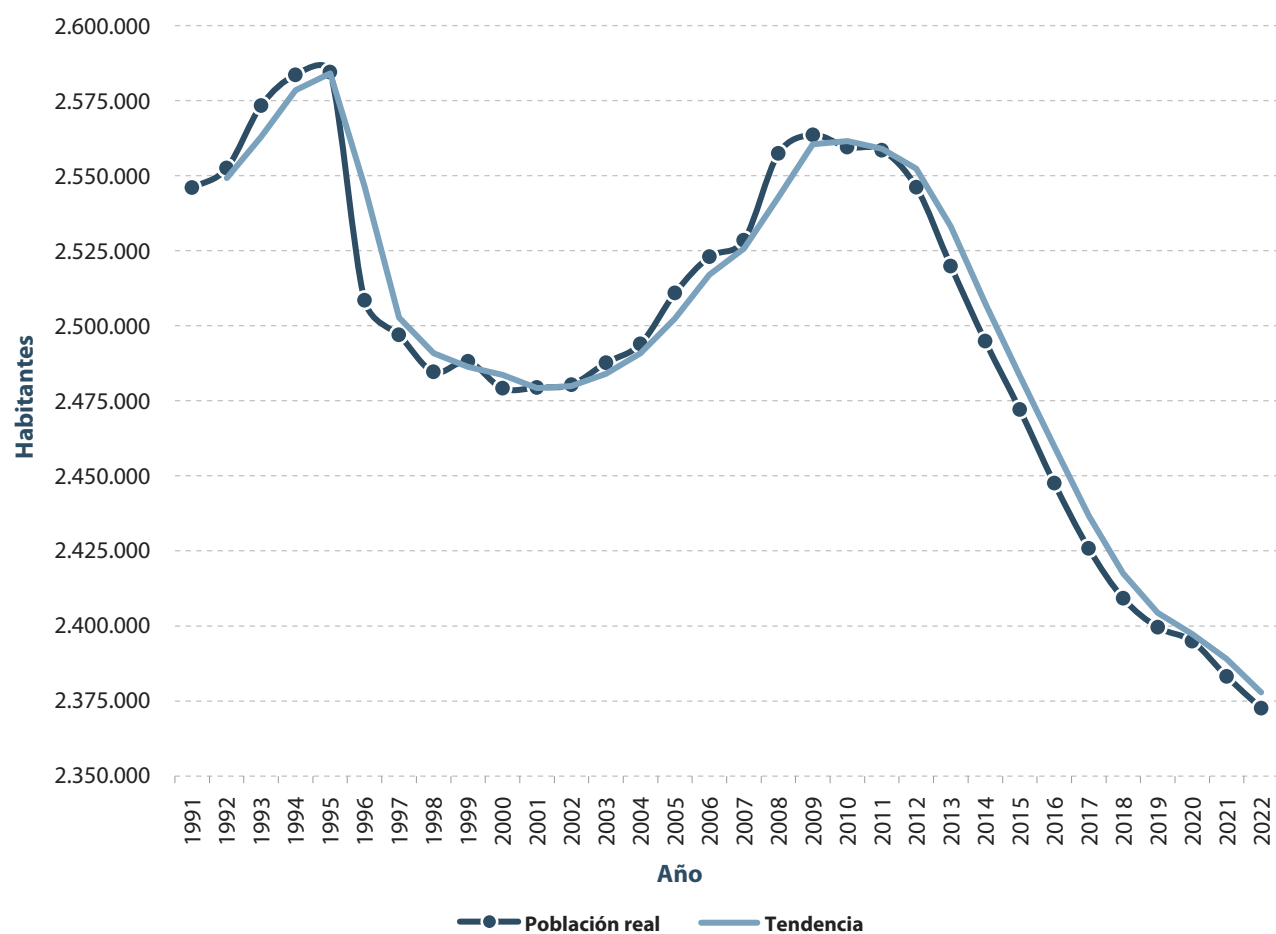
Fuente: INE, Estadística del Padrón Continuo.

Tabla 1.3  
Población de Castilla y León por nacionalidad y provincias, 2020-2022

Castilla y León	Población total			Población extranjera				
	Residente		Var % 21-22	Residente		Var % 21-22	%	
	2021	2022		2021	2022		2021	2022
Ávila	158.421	158.140	-0,18	10.520	10.491	-0,28	6,64	6,63
Burgos	356.055	355.045	-0,28	28.878	29.635	2,62	8,11	8,35
León	451.706	448.179	-0,78	20.231	20.422	0,94	4,48	4,56
Palencia	159.123	158.008	-0,70	7.327	7.468	1,92	4,60	4,73
Salamanca	327.338	325.898	-0,44	15.269	15.856	3,84	4,66	4,87
Segovia	153.663	153.803	0,09	18.022	18.218	1,09	11,73	11,85
Soria	88.747	88.377	-0,42	8.757	8.798	0,47	9,87	9,96
Valladolid	519.361	517.975	-0,27	28.860	29.425	1,96	5,56	5,68
Zamora	168.725	167.215	-0,89	6.246	6.342	1,54	3,70	3,79
<b>Castilla y León</b>	<b>2.383.139</b>	<b>2.372.640</b>	<b>-0,44</b>	<b>144.110</b>	<b>146.655</b>	<b>1,77</b>	<b>6,05</b>	<b>6,18</b>

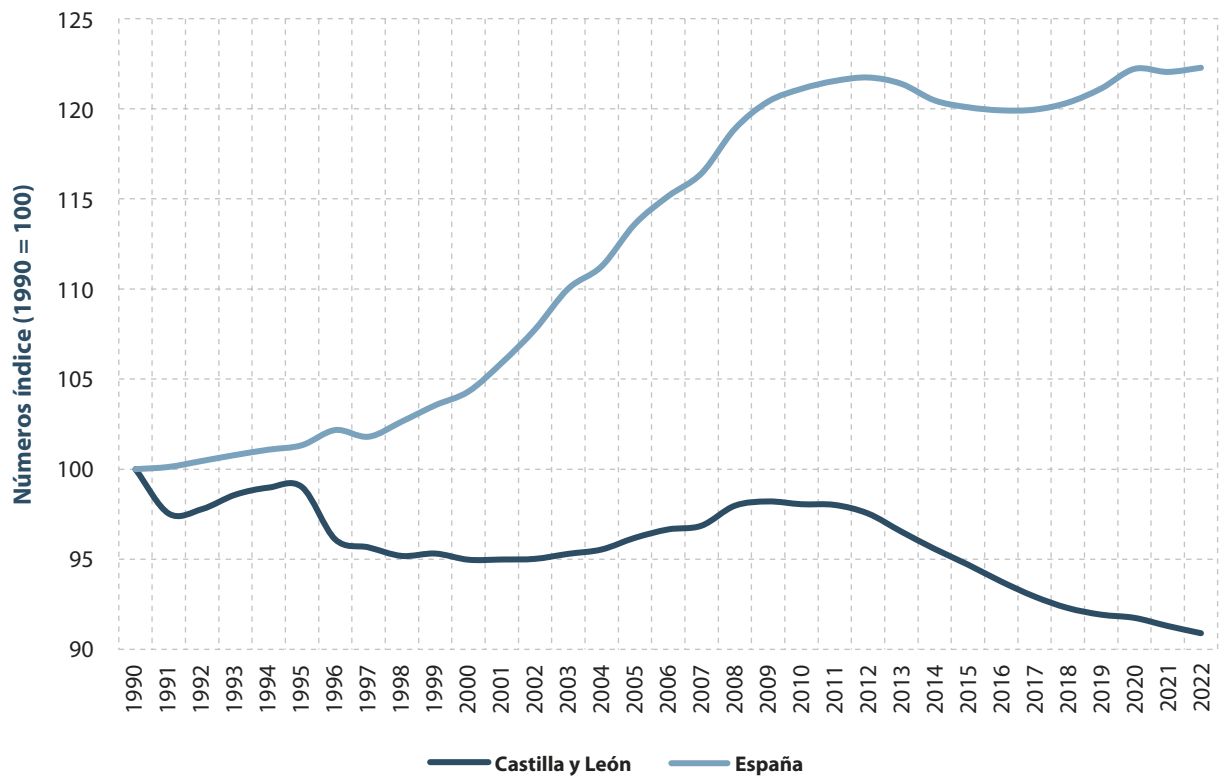
Fuente: INE, Estadística del Padrón Continuo.

Figura 1.1  
Evolución de la población de Castilla y León, 1991-2022



Fuente: INE, Estadísticas del Padrón Continuo.

Figura 1.2  
Evolución comparada de la población en España y en Castilla y León mediante números índice, 1990-2022



Fuente: INE, Estadísticas del Padrón Continuo.

Tabla 1.4

## Evolución de la población en las provincias de Castilla y León, 1990-2022

AÑO	Av	Bu	Le	Pa	Sa	Sg	So	Va	Za	CyL
1990	182.678	362.801	536.118	189.680	368.060	151.208	97.268	500.570	221.896	2.610.279
1991	174.378	352.772	525.896	185.479	357.801	147.188	94.537	494.207	213.668	2.545.926
1992	174.913	354.321	527.598	185.394	359.589	147.336	94.427	495.083	213.776	2.552.437
1993	176.358	358.038	530.773	186.049	363.072	148.076	94.731	501.515	214.705	2.573.317
1994	176.910	360.071	531.910	186.184	364.944	149.139	94.584	505.208	214.624	2.583.574
1995	176.791	360.677	532.706	186.035	365.293	149.653	94.396	504.583	214.273	2.584.407
1996	169.342	350.074	517.191	180.571	353.020	147.770	92.848	490.205	207.475	2.508.496
1997	168.657	350.713	505.117	179.585	351.970	147.029	92.231	496.462	205.225	2.496.989
1998	167.132	346.355	506.365	179.623	349.550	146.755	91.593	492.029	205.201	2.484.603
1999	166.259	347.218	506.511	179.465	351.128	146.985	91.252	494.594	204.650	2.488.062
2000	164.991	347.240	502.155	178.316	349.733	146.613	90.911	495.690	203.469	2.479.118
2001	163.885	349.810	499.517	177.345	350.209	147.028	91.314	497.961	202.356	2.479.425
2002	165.138	352.723	496.655	176.125	347.120	149.286	91.487	501.157	200.678	2.480.369
2003	165.480	355.205	495.998	175.047	348.271	150.701	90.954	506.302	199.688	2.487.646
2004	166.108	356.437	492.720	173.990	350.984	152.640	91.652	510.863	198.524	2.493.918
2005	167.032	361.021	495.902	173.471	352.414	155.517	92.773	514.674	198.045	2.510.849
2006	167.818	363.874	498.223	173.153	353.110	156.598	93.503	519.249	197.492	2.523.020
2007	168.638	365.972	497.387	173.281	351.326	159.322	93.593	521.661	197.237	2.528.417
2008	171.815	373.672	500.200	173.454	353.404	163.899	94.646	529.019	197.221	2.557.330
2009	171.680	375.563	500.169	173.306	354.608	164.854	95.101	532.575	195.665	2.563.521
2010	171.896	374.826	499.284	172.510	353.619	164.268	95.258	533.640	194.214	2.559.515
2011	172.704	375.657	497.799	171.668	352.986	164.169	95.223	534.874	193.383	2.558.463
2012	171.265	374.970	494.451	170.713	350.564	163.701	94.522	534.280	191.612	2.546.078
2013	168.825	371.248	489.752	168.955	345.548	161.702	93.291	532.284	188.270	2.519.875
2014	167.015	366.900	484.694	167.609	342.459	159.303	92.221	529.157	185.432	2.494.790
2015	164.925	364.002	479.395	166.035	339.395	157.570	91.006	526.288	183.436	2.472.052
2016	162.514	360.995	473.604	164.644	335.985	155.652	90.040	523.679	180.406	2.447.519
2017	160.700	358.171	468.316	163.390	333.603	154.184	88.903	521.130	177.404	2.425.801
2018	158.498	357.070	463.746	162.035	331.473	153.342	88.600	519.851	174.549	2.409.164
2019	157.640	356.958	460.001	160.980	330.119	153.129	88.636	519.546	172.539	2.399.548
2020	157.664	357.650	456.439	160.321	329.245	153.478	88.884	520.649	170.588	2.394.918
2021	158.421	356.055	451.706	159.123	327.338	153.663	88.747	519.361	168.725	2.383.139
2022	158.140	355.045	448.179	158.008	325.898	153.803	88.377	517.975	167.215	2.372.640

Fuente: INE, Estadística del Padrón Continuo.



Tabla 1.5

## Evolución de la densidad de población en España y las comunidades autónomas, 2021-2022

España CCAA	Superficie km <sup>2</sup>	Población		Densidad (hbs/km <sup>2</sup> )	
		2021	2022	2021	2022
Andalucía	87.596,97	8.472.407	8.500.187	96,72	97,04
Aragón	47.720,25	1.326.261	1.326.315	27,79	27,79
P. de Asturias	10.602,44	1.011.792	1.004.686	95,43	94,76
Illes Balears	4.991,66	1.173.008	1.176.659	234,99	235,72
Canarias	7.446,95	2.172.944	2.177.701	291,79	292,43
Cantabria	5.321,34	584.507	585.402	109,84	110,01
<b>Castilla y León</b>	<b>94.226,91</b>	<b>2.383.139</b>	<b>2.372.640</b>	<b>25,29</b>	<b>25,18</b>
Castilla-La Mancha	79.461,97	2.049.562	2.053.328	25,79	25,84
Cataluña	32.090,54	7.763.362	7.792.611	241,92	242,83
C. Valenciana	23.254,47	5.058.138	5.097.967	217,51	219,23
Extremadura	41.634,50	1.059.501	1.054.776	25,45	25,33
Galicia	29.574,69	2.695.645	2.690.464	91,15	90,97
C. de Madrid	8.027,69	6.751.251	6.750.336	841,00	840,88
R. de Murcia	11.313,91	1.518.486	1.531.878	134,21	135,40
C. F. de Navarra	10.390,36	661.537	664.117	63,67	63,92
País Vasco	7.230,03	2.213.993	2.208.174	306,22	305,42
La Rioja	5.045,25	319.796	319.892	63,39	63,40
Ceuta	19,48	83.517	83.117	4.287,32	4.266,79
Melilla	13,41	86.261	85.170	6.432,59	6.351,23
<b>España</b>	<b>505.962,82</b>	<b>47.385.107</b>	<b>47.475.420</b>	<b>93,65</b>	<b>93,83</b>

Fuente: INE, Estadística del Padrón Continuo e Instituto Geográfico Nacional.

Tabla 1.6  
Evolución de la densidad de población en las provincias españolas, 2021-2022

Provincia	Superficie km <sup>2</sup>	Población		Densidad (hbs/km <sup>2</sup> )	
		2021	2022	2021	2022
Albacete	14.925,84	386.464	385.727	25,89	25,84
Alicante/Alacant	5.816,53	1.881.762	1.901.594	323,52	326,93
Almería	8.774,15	731.792	740.534	83,40	84,40
Araba/Álava	3.032,40	333.626	334.412	110,02	110,28
Asturias	10.602,44	1.011.792	1.004.686	95,43	94,76
<b>Ávila</b>	<b>8.049,92</b>	<b>158.421</b>	<b>158.140</b>	<b>19,68</b>	<b>19,64</b>
Badajoz	21.766,28	669.943	666.971	30,78	30,64
Balears, Illes	4.991,66	1.173.008	1.176.659	234,99	235,72
Barcelona	7.728,17	5.714.730	5.727.615	739,47	741,13
Bizkaia	2.217,28	1.154.334	1.149.344	520,61	518,36
<b>Burgos</b>	<b>14.291,05</b>	<b>356.055</b>	<b>355.045</b>	<b>24,91</b>	<b>24,84</b>
Cáceres	19.868,22	389.558	387.805	19,61	19,52
Cádiz	7.435,88	1.245.960	1.246.781	167,56	167,67
Cantabria	5.321,34	584.507	585.402	109,84	110,01
Castellón/Castelló	6.631,85	587.064	590.616	88,52	89,06
Ciudad Real	19.813,23	492.591	490.806	24,86	24,77
Córdoba	13.771,31	776.789	772.464	56,41	56,09
Coruña, A	7.950,38	1.120.134	1.119.180	140,89	140,77
Cuenca	17.141,13	195.516	195.215	11,41	11,39
Gipuzkoa	1.980,35	726.033	724.418	366,62	365,80
Girona	5.909,88	786.596	793.478	133,10	134,26
Granada	12.646,98	921.338	921.987	72,85	72,90
Guadalajara	12.212,09	265.588	268.127	21,75	21,96
Huelva	10.128,01	525.835	528.763	51,92	52,21
Huesca	15.636,15	224.264	225.456	14,34	14,42
Jaén	13.496,09	627.190	623.761	46,47	46,22
<b>León</b>	<b>15.581,81</b>	<b>451.706</b>	<b>448.179</b>	<b>28,99</b>	<b>28,76</b>
Lleida	12.149,62	439.727	441.443	36,19	36,33
Lugo	9.856,55	326.013	323.989	33,08	32,87
Madrid	8.027,69	6.751.251	6.750.336	841,00	840,88
Málaga	7.308,46	1.695.651	1.717.504	232,01	235,00
Murcia	11.313,91	1.518.486	1.531.878	134,21	135,40
Navarra	10.390,36	661.537	664.117	63,67	63,92
Ourense	7.273,12	305.223	304.280	41,97	41,84
<b>Palencia</b>	<b>8.052,51</b>	<b>159.123</b>	<b>158.008</b>	<b>19,76</b>	<b>19,62</b>
Palmas, Las	4.065,78	1.128.539	1.129.395	277,57	277,78
Pontevedra	4.494,64	944.275	943.015	210,09	209,81
Rioja, La	5.045,25	319.796	319.892	63,39	63,40
<b>Salamanca</b>	<b>12.349,95</b>	<b>327.338</b>	<b>325.898</b>	<b>26,51</b>	<b>26,39</b>
Santa Cruz de Tenerife	3.381,17	1.044.405	1.048.306	308,89	310,04
<b>Segovia</b>	<b>6.922,75</b>	<b>153.663</b>	<b>153.803</b>	<b>22,20</b>	<b>22,22</b>
Sevilla	14.036,09	1.947.852	1.948.393	138,77	138,81
<b>Soria</b>	<b>10.307,17</b>	<b>88.747</b>	<b>88.377</b>	<b>8,61</b>	<b>8,57</b>
Tarragona	6.302,86	822.309	830.075	130,47	131,70
Teruel	14.809,57	134.545	134.421	9,09	9,08
Toledo	15.369,69	709.403	713.453	46,16	46,42
Valencia/València	10.806,09	2.589.312	2.605.757	239,62	241,14
<b>Valladolid</b>	<b>8.110,49</b>	<b>519.361</b>	<b>517.975</b>	<b>64,04</b>	<b>63,86</b>
<b>Zamora</b>	<b>10.561,26</b>	<b>168.725</b>	<b>167.215</b>	<b>15,98</b>	<b>15,83</b>
Zaragoza	17.274,53	967.452	966.438	56,00	55,95
Ceuta	19,48	83.517	83.117	4.287,32	4.266,79
Melilla	13,41	86.261	85.170	6.432,59	6.351,23
<b>España</b>	<b>505.962,82</b>	<b>47.385.107</b>	<b>47.475.420</b>	<b>93,65</b>	<b>93,83</b>

Fuente: INE, Estadística del Padrón Continuo e Instituto Geográfico Nacional.

Tabla 1.7

## Evolución de la densidad de población en las provincias de Castilla y León, 2021-2022

Provincia	Superficie km <sup>2</sup>	Población		Densidad (hbs/km <sup>2</sup> )	
		2021	2022	2020	2021
Ávila	8.049,92	158.421	158.140	19,68	19,64
Burgos	14.291,05	356.055	355.045	24,91	24,84
León	15.581,81	451.706	448.179	28,99	28,76
Palencia	8.052,51	159.123	158.008	19,76	19,62
Salamanca	12.349,95	327.338	325.898	26,51	26,39
Segovia	6.922,75	153.663	153.803	22,20	22,22
Soria	10.307,17	88.747	88.377	8,61	8,57
Valladolid	8.110,49	519.361	517.975	64,04	63,86
Zamora	10.561,26	168.725	167.215	15,98	15,83
<b>Castilla y León</b>	<b>94.226,91</b>	<b>2.383.139</b>	<b>2.372.640</b>	<b>25,29</b>	<b>25,18</b>

Fuente: INE, Estadística del Padrón Continuo e Instituto Geográfico Nacional.

Tabla 1.8

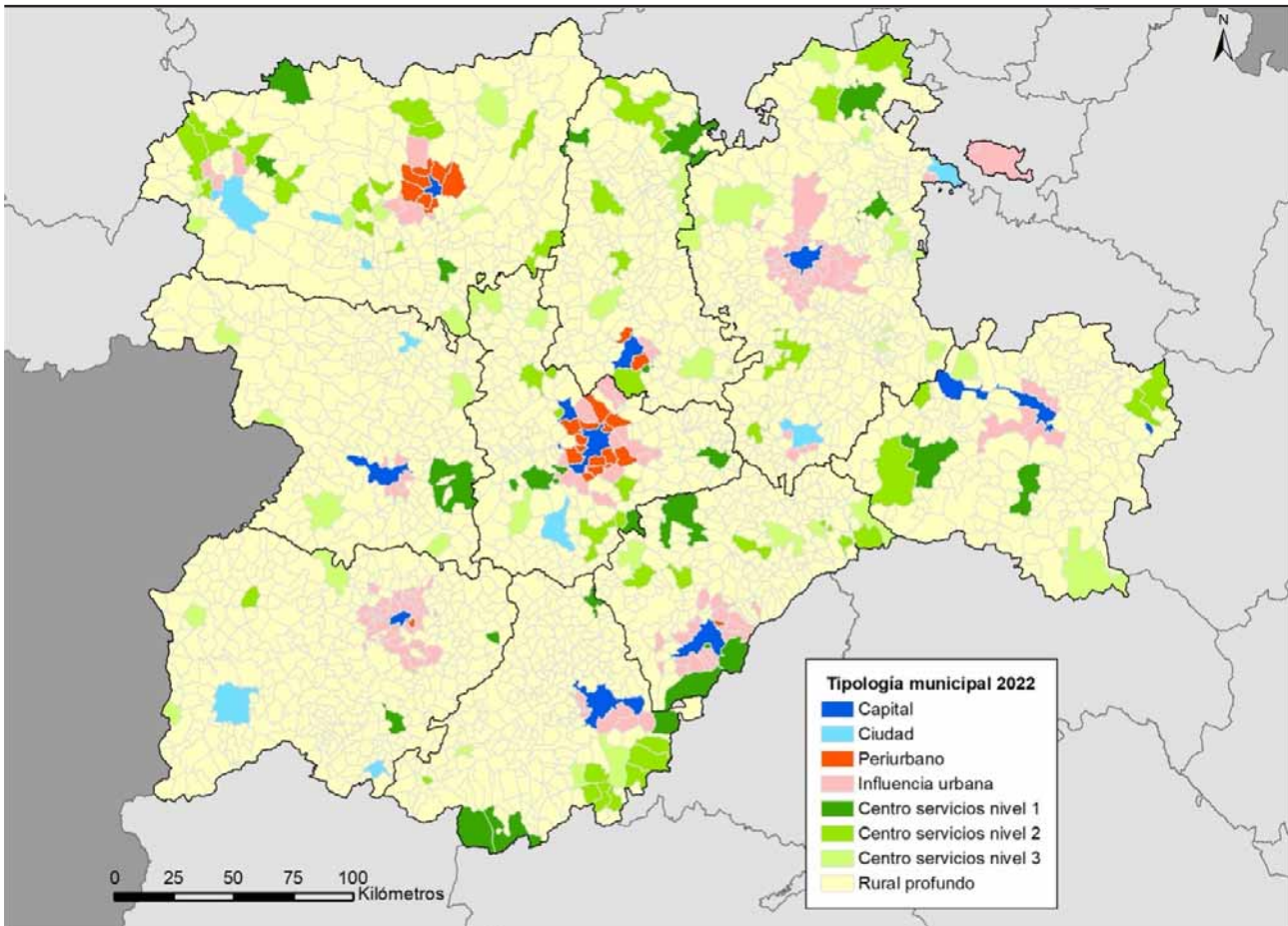
## Residentes, municipios y densidad de población según tipología municipal en 2022

	Población		Municipios		Superficie km <sup>2</sup>	Densidad Hab./km <sup>2</sup>
	Residentes	%	Número	%		
Capitales	1.016.244	42,81	9	0,40	1.299,80	781,85
Otras ciudades	213.510	8,99	9	0,40	1.068,05	199,91
Áreas periurbanas	194.211	8,18	24	1,07	890,33	218,13
Influencia urbana	160.038	6,74	133	5,91	4.198,25	38,12
Centros de 1er Orden	152.108	6,41	23	1,02	2.990,41	50,87
Centros de 2º Orden	125.006	5,27	43	1,91	4.810,54	25,99
Centros de 3er Orden	56.516	2,38	38	1,69	4.143,12	13,64
Rural profundo (<2.000 hab.)	456.423	19,23	1.970	87,59	74.854,15	6,10
<b>Castilla y León</b>	<b>2.374.056</b>	<b>100,00</b>	<b>2.249</b>	<b>100,00</b>	<b>94.254,65</b>	<b>25,19</b>

**Nota:** Se incluye en las áreas de influencia urbana el municipio alavés de la Ribera Baja (área de influencia de Miranda de Ebro) por lo que el total de municipios suma 2.249 y la población supera la total regional (2.372.640).

Fuente: INE, Estadística del Padrón Continuo e Instituto Geográfico Nacional.

Figura 1.3  
Mapa de la tipología municipal en 2022



Fuente: INE, Estadística del Padrón Continuo.

## 2. Evolución, procedencia y localización de la población extranjera residente

Tabla 2.1

Evolución de la población española y extranjera en Castilla y León, 2011-2022

Año	Población total		Población extranjera			Población española		
	Residentes	Variación anual	Residentes	% del total	Variación anual	Residentes	% del total	Variación anual
2011	2.558.463	-0,04	172.816	6,75	1,96	2.385.647	93,25	-0,18
2012	2.546.078	-0,48	173.509	6,81	0,40	2.372.569	93,19	-0,55
2013	2.519.875	-1,03	164.780	6,54	-5,03	2.355.095	93,46	-0,74
2014	2.494.790	-1,00	146.818	5,88	-10,90	2.347.972	94,12	-0,30
2015	2.472.052	-0,91	135.136	5,47	-7,96	2.336.916	94,53	-0,47
2016	2.447.519	-0,99	128.633	5,26	-4,81	2.318.886	94,74	-0,77
2017	2.425.801	-0,89	122.278	5,04	-4,94	2.303.523	94,96	-0,66
2018	2.409.164	-0,69	123.575	5,13	1,06	2.285.589	94,87	-0,78
2019	2.399.548	-0,40	129.794	5,41	5,03	2.269.754	94,59	-0,69
2020	2.394.918	-0,19	141.157	5,89	8,75	2.253.761	94,11	-0,70
2021	2.383.139	-0,49	144.110	6,05	2,09	2.239.029	93,95	-0,65
<b>2022</b>	<b>2.372.640</b>	<b>-0,44</b>	<b>146.655</b>	<b>6,18</b>	<b>1,77</b>	<b>2.225.985</b>	<b>93,82</b>	<b>-0,58</b>

Fuente: INE, Estadística del Padrón Continuo.

Tabla 2.2

Residentes según tipo de municipio y nacionalidad en Castilla y León, 2021-2022

Ámbito	Población total		Población extranjera		% población extranjera	
	2021	2022	2021	2022	2021	2022
Capitales	1.023.435	1.016.244	67.307	68.359	6,58	6,73
Otras ciudades	215.108	213.510	14.637	15.062	6,80	7,05
Áreas periurbanas	192.834	194.211	7.142	7.315	3,70	3,77
Influencia urbana	158.339	160.038	7.207	7.352	4,55	4,59
Centros de 1er Orden	152.741	152.108	12.982	13.157	8,50	8,65
Centros de 2º Orden	126.009	125.006	10.739	10.584	8,52	8,47
Centros de 3er Orden	56.951	56.516	4.451	4.534	7,82	8,02
Rural profundo (<2.000 hab.)	459.143	456.423	19.805	20.427	4,31	4,48
<b>Castilla y León</b>	<b>2.384.560</b>	<b>2.374.056</b>	<b>144.270</b>	<b>146.790</b>	<b>6,05</b>	<b>6,18</b>

**Nota:** Se incluye en las áreas de influencia urbana el municipio alavés de la Ribera Baja (área de influencia de Miranda de Ebro) por lo que el total de municipios suma 2.249 y la población supera la total regional (2.372.640).

Los centros de 1er orden tienen más de 5.000 habitantes, los de 2º orden entre 2.000 y 5.000 habitantes y los de 3er orden menos de 2.000 habitantes. El rural profundo son municipios menores de 2.000 habitantes que no ejercen funciones de centros.

Fuente: INE, Estadística del Padrón Continuo.



Tabla 2.3

Residentes según tipo de municipio y nacionalidad en Castilla y León en 2022

Ámbito	Población española			Población extranjera			% población extranjera
	Hombres	Mujeres	Total	Hombres	Mujeres	Total	
Capitales	440.325	507.560	947.885	33.113	35.246	68.359	6,73
Otras ciudades	95.204	103.244	198.448	7.397	7.665	15.062	7,05
Áreas periurbanas	93.484	93.412	186.896	3.430	3.885	7.315	3,77
Influencia urbana	79.394	73.292	152.686	3.495	3.857	7.352	4,59
Centros de 1er Orden	68.967	69.984	138.951	6.598	6.559	13.157	8,65
Centros de 2º Orden	57.435	56.987	114.422	5.353	5.231	10.584	8,47
Centros de 3er Orden	26.475	25.507	51.982	2.353	2.181	4.534	8,02
Rural profundo (<2.000 hab.)	235.293	200.703	435.996	10.333	10.094	20.427	4,48
<b>Castilla y León</b>	<b>1.096.577</b>	<b>1.130.689</b>	<b>2.227.266</b>	<b>72.072</b>	<b>74.718</b>	<b>146.790</b>	<b>6,18</b>

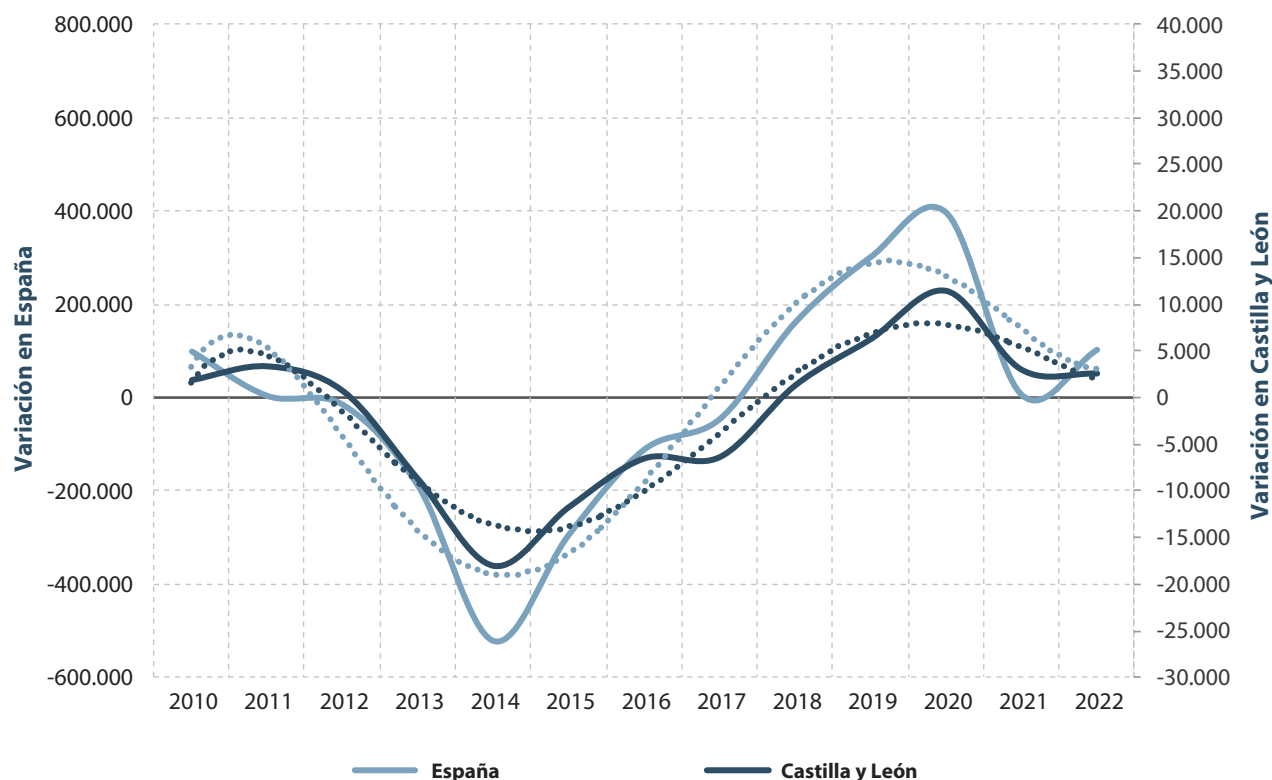
**Nota:** Se incluye en las áreas de influencia urbana el municipio alavés de la Ribera Baja (área de influencia de Miranda de Ebro) por lo que el total de municipios suma 2.249 y la población supera la total regional (2.372.640).

Los centros de 1er orden tienen más de 5.000 habitantes, los de 2º orden entre 2.000 y 5.000 habitantes y los de 3er orden menos de 2.000 habitantes. El rural profundo son municipios menores de 2.000 habitantes que no ejercen funciones de centros.

Fuente: INE, Estadística del Padrón Continuo.

Figura 2.1

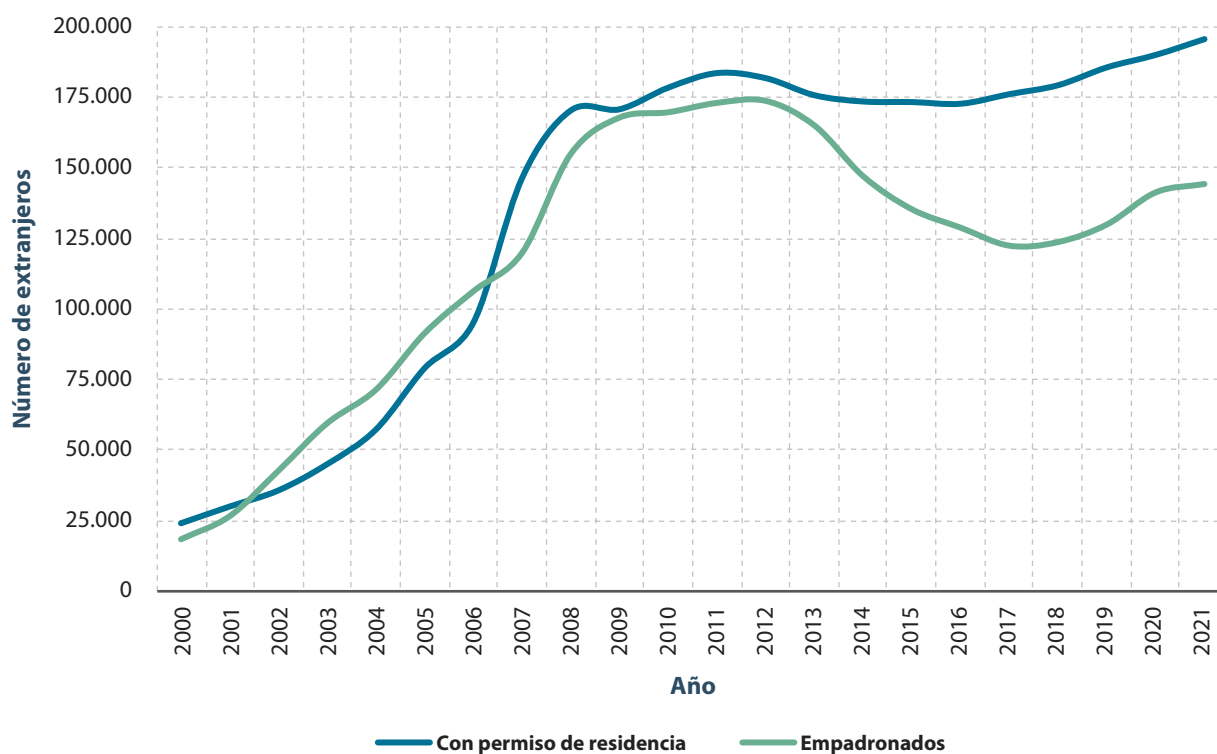
Variación anual del número de residentes extranjeros (2010-2022).  
Comparativa España – Castilla y León



Fuente: INE, Estadísticas del Padrón Continuo.

Figura 2.2

## Evolución del número de extranjeros empadronados y con permiso de residencia en Castilla y León (2000-2021)



Fuente: Secretaría de Estado de Migraciones e INE, Estadística del Padrón Continuo.

Tabla 2.4

## Evolución de la población extranjera en las provincias de Castilla y León, 2012-2022

Provincia	Cifras absolutas										
	2012	2013	2014	2015	2016	2017	2018	2019	2020	2021	2022
Ávila	13.912	13.520	12.601	11.500	10.739	10.284	9.141	9.449	10.472	10.520	10.491
Burgos	34.618	32.522	28.604	26.765	25.675	24.289	24.917	26.470	28.626	28.878	29.635
León	26.161	25.255	22.782	20.613	19.129	18.245	18.493	19.109	20.345	20.231	20.422
Palencia	7.603	7.244	6.586	6.300	6.190	6.080	6.288	6.612	7.166	7.327	7.468
Salamanca	17.831	16.271	13.937	12.798	12.215	11.752	12.336	13.287	14.893	15.269	15.856
Segovia	21.730	20.797	18.948	17.625	16.774	16.016	16.140	16.864	17.965	18.022	18.218
Soria	9.904	9.277	8.337	7.424	7.196	6.754	6.973	7.438	8.271	8.757	8.798
Valladolid	32.947	31.789	27.860	25.325	24.343	22.987	23.559	24.783	27.322	28.860	29.425
Zamora	8.803	8.105	7.163	6.786	6.372	5.871	5.728	5.782	6.097	6.246	6.342
<b>Castilla y León</b>	<b>173.509</b>	<b>164.780</b>	<b>146.818</b>	<b>135.136</b>	<b>128.633</b>	<b>122.278</b>	<b>123.575</b>	<b>129.794</b>	<b>141.157</b>	<b>144.110</b>	<b>146.655</b>

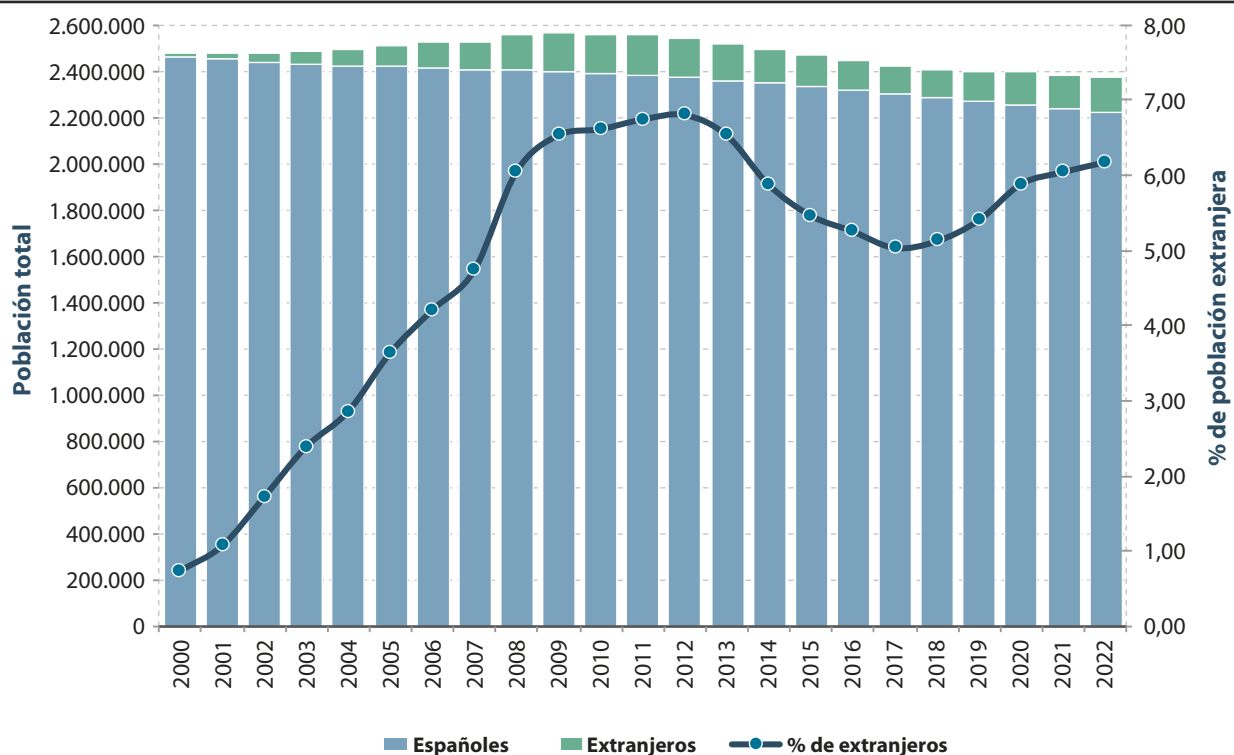
Fuente: INE, Estadística del Padrón Continuo.

Tabla 2.5  
Residentes extranjeros según área de procedencia, 2022

Procedencia	España	Castilla y León	España %	Castilla y León %
UE (27)	1.617.911	57.381	29,19	39,13
Resto de Europa	588.050	4.714	10,61	3,21
Marruecos	883.243	24.184	15,93	16,49
Resto de África	334.463	6.282	6,03	4,28
América Central	368.461	11.672	6,65	7,96
América del Norte	76.628	1.808	1,38	1,23
América del Sur	1.173.900	33.071	21,18	22,55
Asia	493.065	7.410	8,90	5,05
Oceanía y apátridas	7.211	133	0,13	0,09
<b>TOTAL</b>	<b>5.542.932</b>	<b>146.655</b>	<b>100,00</b>	<b>100,00</b>

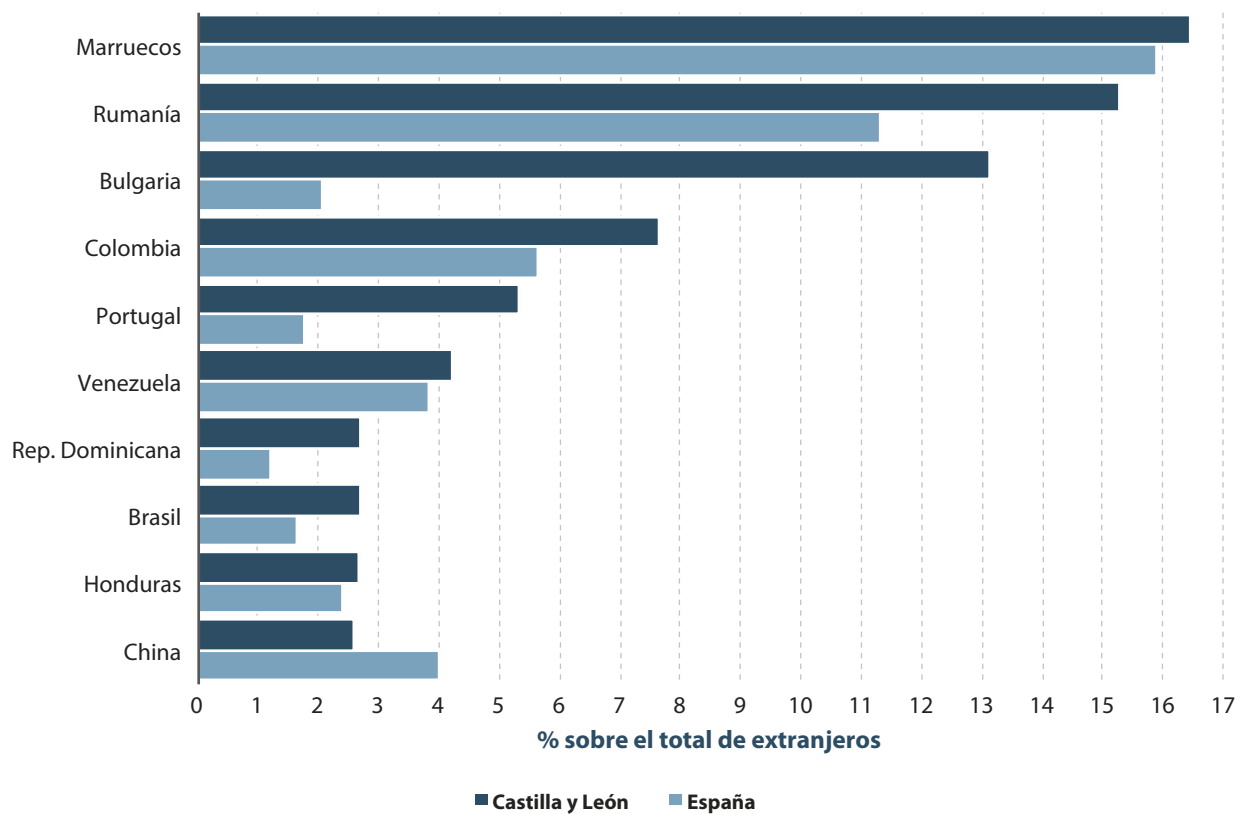
Fuente: INE, Estadística del Padrón Continuo.

Figura 2.3  
Evolución de la composición de la población castellana y leonesa según nacionalidad, 2000-2022



Fuente: INE, Estadística del Padrón Continuo.

**Figura 2.4**  
**Principales países de procedencia de los extranjeros residentes en Castilla y León, 2022**



Fuente: INE, Estadística del Padrón Continuo.



### 3. Movimientos migratorios

Tabla 3.1

Evolución de las migraciones internacionales en Castilla y León por provincia y nacionalidad (2005-2021)

Inmigrantes (total)										
Año	Ávila	Burgos	León	Palencia	Salamanca	Segovia	Soria	Valladolid	Zamora	CyL
2005	1.829	3.971	3.992	950	2.488	2.661	951	4.245	1.235	22.322
2006	2.606	6.044	4.488	1.165	3.609	3.772	1.350	5.283	1.621	29.938
2007	3.676	9.082	5.018	1.724	4.328	5.292	1.877	7.911	2.611	41.519
2008	1.915	4.746	3.778	1.308	3.622	2.266	1.278	4.373	1.257	24.543
2009	1.218	2.524	2.435	851	2.285	1.625	761	3.073	772	15.544
2010	1.028	2.458	2.118	718	2.210	1.434	651	2.796	862	14.275
2011	823	2.519	2.018	666	1.721	1.171	508	2.696	839	12.961
2012	639	1.723	1.520	467	1.416	737	358	1.742	544	9.146
2013	528	1.509	1.371	401	1.214	731	339	1.622	436	8.151
2014	540	1.873	1.596	421	1.171	840	411	1.736	431	9.019
2015	614	1.828	1.601	430	1.437	940	401	2.023	523	9.797
2016	822	2.284	1.938	628	1.603	1.171	554	2.356	589	11.945
2017	954	3.002	2.285	723	2.179	1.432	724	2.735	622	14.656
2018	1.328	3.455	2.706	929	2.728	1.744	881	3.445	799	18.015
2019	1.739	4.379	3.171	1.210	3.202	2.186	1.365	4.443	929	22.624
2020	940	2.415	1.894	614	1.912	1.209	838	2.954	573	13.349
2021	1.165	3.140	2.398	859	2.771	1.503	977	3.903	817	17.533
Emigrantes (total)										
Año	Ávila	Burgos	León	Palencia	Salamanca	Segovia	Soria	Valladolid	Zamora	CyL
2005	77	381	229	75	236	118	52	291	95	1.554
2006	191	1.064	426	204	894	504	116	590	207	4.196
2007	255	1.297	550	284	899	403	150	829	313	4.980
2008	296	1.542	628	351	1.002	551	255	1.571	384	6.580
2009	651	1.706	982	488	1.768	1.513	427	2.231	302	10.068
2010	400	3.123	823	445	1.433	1.178	365	1.976	415	10.158
2011	427	1.899	1.051	412	1.166	708	362	1.899	428	8.352
2012	357	2.951	929	626	1.270	1.062	434	1.746	497	9.872
2013	697	3.299	1.334	515	1.571	1.530	401	1.937	578	11.862
2014	643	2.402	1.946	406	1.433	1.190	458	2.244	784	11.506
2015	627	1.968	2.795	475	1.499	791	428	2.837	653	12.073
2016	462	2.849	1.629	393	1.511	904	627	2.540	564	11.479
2017	549	1.943	1.670	372	1.418	1.030	261	3.330	428	11.001
2018	429	1.841	1.370	381	1.259	802	295	2.020	407	8.804
2019	449	2.292	1.442	525	1.396	832	510	1.890	494	9.830
2020	400	1.349	873	321	1.243	845	389	1.144	351	6.915
2021	442	2.056	1.300	423	1.155	1.023	591	2.274	428	9.692

CONTINÚA →



Tabla 3.1 (CONTINUACIÓN)

## Evolución de las migraciones internacionales en Castilla y León por provincia y nacionalidad (2005-2021)

Saldo migratorio (total)										
Año	Ávila	Burgos	León	Palencia	Salamanca	Segovia	Soria	Valladolid	Zamora	CyL
2005	1.752	3.590	3.763	875	2.252	2.543	899	3.954	1.140	20.768
2006	2.415	4.980	4.062	961	2.715	3.268	1.234	4.693	1.414	25.742
2007	3.421	7.785	4.468	1.440	3.429	4.889	1.727	7.082	2.298	36.539
2008	1.619	3.204	3.150	957	2.620	1.715	1.023	2.802	873	17.963
2009	567	818	1.453	363	517	112	334	842	470	5.476
2010	628	-665	1.295	273	777	256	286	820	447	4.117
2011	396	620	967	254	555	463	146	797	411	4.609
2012	282	-1.228	591	-159	146	-325	-76	-4	47	-726
2013	-169	-1.790	37	-114	-357	-799	-62	-315	-142	-3.711
2014	-103	-529	-350	15	-262	-350	-47	-508	-353	-2.487
2015	-13	-140	-1.194	-45	-62	149	-27	-814	-130	-2.276
2016	360	-565	309	235	92	267	-73	-184	25	466
2017	405	1.059	615	351	761	402	463	-595	194	3.655
2018	899	1.614	1.336	548	1.469	942	586	1.425	392	9.211
2019	1.290	2.087	1.729	685	1.806	1.354	855	2.553	435	12.794
2020	540	1.066	1.021	293	669	364	449	1.810	222	6.434
2021	723	1.084	1.098	436	1.616	480	386	1.629	389	7.841
Inmigrantes (españoles)										
Año	Ávila	Burgos	León	Palencia	Salamanca	Segovia	Soria	Valladolid	Zamora	CyL
2005	71	104	370	76	261	67	30	308	158	1.445
2006	70	125	387	93	262	46	19	317	184	1.503
2007	68	138	397	79	265	46	31	295	151	1.470
2008	46	154	311	61	206	61	24	272	111	1.246
2009	48	114	307	47	161	50	46	207	109	1.089
2010	50	127	276	43	209	49	12	202	112	1.080
2011	70	226	336	76	229	64	34	245	104	1.384
2012	51	125	279	41	224	67	26	183	84	1.080
2013	67	144	280	59	189	77	18	177	92	1.103
2014	86	208	319	61	186	122	42	284	95	1.403
2015	91	225	358	80	216	115	52	412	108	1.657
2016	102	341	445	100	272	139	75	424	142	2.040
2017	104	433	455	92	264	155	67	429	119	2.118
2018	140	392	521	71	296	119	60	505	163	2.267
2019	127	439	477	121	347	162	97	564	162	2.496
2020	70	292	402	56	222	145	75	387	104	1.753
2021	112	343	409	111	327	186	69	495	138	2.190

CONTINÚA ➔

Tabla 3.1 (CONTINUACIÓN)

## Evolución de las migraciones internacionales en Castilla y León por provincia y nacionalidad (2005-2021)

Emigrantes (españoles)										
Año	Ávila	Burgos	León	Palencia	Salamanca	Segovia	Soria	Valladolid	Zamora	CyL
2005	28	111	181	48	160	31	14	196	50	819
2006	64	106	159	42	166	31	20	182	63	833
2007	85	189	268	49	234	48	40	334	62	1.309
2008	51	215	305	79	215	83	28	286	102	1.364
2009	56	142	263	65	187	92	22	424	75	1.326
2010	62	203	258	60	238	66	35	251	100	1.273
2011	102	302	456	117	338	102	54	504	105	2.080
2012	74	294	371	92	263	128	54	395	89	1.760
2013	147	460	522	125	393	165	108	556	148	2.624
2014	156	474	600	150	436	145	145	639	171	2.916
2015	192	618	794	197	542	178	147	771	174	3.613
2016	188	552	697	128	497	210	196	741	162	3.371
2017	133	499	546	129	403	163	136	548	125	2.682
2018	191	441	573	145	406	191	171	498	129	2.745
2019	209	532	630	181	478	242	159	622	178	3.231
2020	118	328	381	80	214	152	95	358	104	1.830
2021	155	446	490	111	329	187	111	455	128	2.412
Saldo migratorio (españoles)										
Año	Ávila	Burgos	León	Palencia	Salamanca	Segovia	Soria	Valladolid	Zamora	CyL
2005	43	-7	189	28	101	36	16	112	108	626
2006	6	19	228	51	96	15	-1	135	121	670
2007	-17	-51	129	30	31	-2	-9	-39	89	161
2008	-5	-61	6	-18	-9	-22	-4	-14	9	-118
2009	-8	-28	44	-18	-26	-42	24	-217	34	-237
2010	-12	-76	18	-17	-29	-17	-23	-49	12	-193
2011	-32	-76	-120	-41	-109	-38	-20	-259	-1	-696
2012	-23	-169	-92	-51	-39	-61	-28	-212	-5	-680
2013	-80	-316	-242	-66	-204	-88	-90	-379	-56	-1.521
2014	-70	-266	-281	-89	-250	-23	-103	-355	-76	-1.513
2015	-101	-393	-436	-117	-326	-63	-95	-359	-66	-1.956
2016	-86	-211	-252	-28	-225	-71	-121	-317	-20	-1.331
2017	-29	-66	-91	-37	-139	-8	-69	-119	-6	-564
2018	-51	-49	-52	-74	-110	-72	-111	7	34	-478
2019	-82	-93	-153	-60	-131	-80	-62	-58	-16	-735
2020	-48	-36	21	-24	8	-7	-20	29	0	-77
2021	-43	-103	-81	0	-2	-1	-42	40	10	-222

CONTINÚA →

Tabla 3.1 (CONTINUACIÓN)

## Evolución de las migraciones internacionales en Castilla y León por provincia y nacionalidad (2005-2021)

Inmigrantes (extranjeros)										
Año	Ávila	Burgos	León	Palencia	Salamanca	Segovia	Soria	Valladolid	Zamora	CyL
2005	1.758	3.867	3.622	874	2.227	2.594	921	3.937	1.077	20.877
2006	2.536	5.919	4.101	1.072	3.347	3.726	1.331	4.966	1.437	28.435
2007	3.608	8.944	4.621	1.645	4.063	5.246	1.846	7.616	2.460	40.049
2008	1.869	4.592	3.467	1.247	3.416	2.205	1.254	4.101	1.146	23.297
2009	1.170	2.410	2.128	804	2.124	1.575	715	2.866	663	14.455
2010	978	2.331	1.842	675	2.001	1.385	639	2.594	750	13.195
2011	753	2.293	1.682	590	1.492	1.107	474	2.451	735	11.577
2012	588	1.598	1.241	426	1.192	670	332	1.559	460	8.066
2013	461	1.365	1.091	342	1.025	654	321	1.445	344	7.048
2014	454	1.665	1.277	360	985	718	369	1.452	336	7.616
2015	523	1.603	1.243	350	1.221	825	349	1.611	415	8.140
2016	720	1.943	1.493	528	1.331	1.032	479	1.932	447	9.905
2017	850	2.569	1.830	631	1.915	1.277	657	2.306	503	12.538
2018	1.188	3.063	2.185	858	2.432	1.625	821	2.940	636	15.748
2019	1.612	3.940	2.694	1.089	2.855	2.024	1.268	3.879	767	20.128
2020	870	2.123	1.492	558	1.690	1.064	763	2.567	469	11.596
2021	1.053	2.797	1.989	748	2.444	1.317	908	3.408	679	15.343
Emigrantes (extranjeros)										
Año	Ávila	Burgos	León	Palencia	Salamanca	Segovia	Soria	Valladolid	Zamora	CyL
2005	49	270	48	27	76	87	38	95	45	735
2006	127	958	267	162	728	473	96	408	144	3.363
2007	170	1.108	282	235	665	355	110	495	251	3.671
2008	245	1.327	323	272	787	468	227	1.285	282	5.216
2009	595	1.564	719	423	1.581	1.421	405	1.807	227	8.742
2010	338	2.920	565	385	1.195	1.112	330	1.725	315	8.885
2011	325	1.597	595	295	828	606	308	1.395	323	6.272
2012	283	2.657	558	534	1.007	934	380	1.351	408	8.112
2013	550	2.839	812	390	1.178	1.365	293	1.381	430	9.238
2014	487	1.928	1.346	256	997	1.045	313	1.605	613	8.590
2015	435	1.350	2.001	278	957	613	281	2.066	479	8.460
2016	274	2.297	932	265	1.014	694	431	1.799	402	8.108
2017	416	1.444	1.124	243	1.015	867	125	2.782	303	8.319
2018	238	1.400	797	236	853	611	124	1.522	278	6.059
2019	240	1.760	812	344	918	590	351	1.268	316	6.599
2020	282	1.021	492	241	1.029	693	294	786	247	5.085
2021	287	1.610	810	312	826	836	480	1.819	300	7.280

CONTINÚA →

Tabla 3.1 (CONTINUACIÓN)

## Evolución de las migraciones internacionales en Castilla y León por provincia y nacionalidad (2005-2021)

Año	Saldo migratorio (extranjeros)									
	Ávila	Burgos	León	Palencia	Salamanca	Segovia	Soria	Valladolid	Zamora	CyL
2005	1.709	3.597	3.574	847	2.151	2.507	883	3.842	1.032	20.142
2006	2.409	4.961	3.834	910	2.619	3.253	1.235	4.558	1.293	25.072
2007	3.438	7.836	4.339	1.410	3.398	4.891	1.736	7.121	2.209	36.378
2008	1.624	3.265	3.144	975	2.629	1.737	1.027	2.816	864	18.081
2009	575	846	1.409	381	543	154	310	1.059	436	5.713
2010	640	-589	1.277	290	806	273	309	869	435	4.310
2011	428	696	1.087	295	664	501	166	1.056	412	5.305
2012	305	-1.059	683	-108	185	-264	-48	208	52	-46
2013	-89	-1.474	279	-48	-153	-711	28	64	-86	-2.190
2014	-33	-263	-69	104	-12	-327	56	-153	-277	-974
2015	88	253	-758	72	264	212	68	-455	-64	-320
2016	446	-354	561	263	317	338	48	133	45	1.797
2017	434	1.125	706	388	900	410	532	-476	200	4.219
2018	950	1.663	1.388	622	1.579	1.014	697	1.418	358	9.689
2019	1.372	2.180	1.882	745	1.937	1.434	917	2.611	451	13.529
2020	588	1.102	1.000	317	661	371	469	1.781	222	6.511
2021	766	1.187	1.179	436	1.618	481	428	1.589	379	8.063

Fuente: INE, Estadística de Variaciones Residenciales.

Tabla 3.2

## Emigración exterior en 2021 según las diversas fuentes de información del INE

Ámbito territorial	PERE (2021-2022)							
	Variación del nº de residentes en el extranjero				EVR (2021-2022)		EM (2021-2022)	
	Total anual		Nacidos en España		Emigrantes		Emigrantes	
	Variación	%	Residentes	% del total	Total	Espanoles	Total	Espanoles
Ávila	178	1,89	-8	-0,24	442	155	528	132
Burgos	480	2,23	75	1,24	2.056	446	1.951	447
León	599	1,11	-77	-0,49	1.300	490	1.256	534
Palencia	98	1,15	-2	-0,07	423	111	473	99
Salamanca	366	1,05	-63	-0,54	1.155	329	1.432	335
Segovia	138	3,31	16	0,86	1.023	187	1.249	150
Soria	228	2,77	35	2,23	591	111	491	103
Valladolid	368	2,10	63	0,91	2.274	455	2.197	496
Zamora	294	1,30	-50	-0,87	428	128	459	135
<b>Castilla y León</b>	<b>2.749</b>	<b>1,52</b>	<b>-11</b>	<b>-0,02</b>	<b>9.692</b>	<b>2.412</b>	<b>10.036</b>	<b>2.431</b>
<b>España</b>	<b>87.882</b>	<b>3,31</b>	<b>13.146</b>	<b>1,55</b>	<b>452.511</b>	<b>68.324</b>	<b>380.786</b>	<b>76.200</b>

Fuente: INE, PERE: Padrón de Españoles Residentes en el Extranjero. Variación entre ambas fechas. EVR: Estadística de Variaciones Residenciales. Altas y bajas padronales. EM: Estadística de Migraciones.

Tabla 3.3

## Migraciones internacionales, 2021 (según la estadística de variaciones residenciales)

Provincia	Españoles			Extranjeros			Total			
	Inmigrantes	Emigrantes	Saldo	Inmigrantes	Emigrantes	Saldo	Inmigrantes	Emigrantes	Saldo	Tasa neta
Ávila	112	155	-43	1.053	287	766	1.165	442	723	4,57
Burgos	343	446	-103	2.797	1.610	1187	3.140	2.056	1084	3,05
León	409	490	-81	1.989	810	1179	2.398	1.300	1098	2,44
Palencia	111	111	0	748	312	436	859	423	436	2,75
Salamanca	327	329	-2	2.444	826	1618	2.771	1.155	1616	4,95
Segovia	186	187	-1	1.317	836	481	1.503	1.023	480	3,12
Soria	69	111	-42	908	480	428	977	591	386	4,36
Valladolid	495	455	40	3.408	1.819	1589	3.903	2.274	1629	3,14
Zamora	138	128	10	679	300	379	817	428	389	2,32
<b>Castilla y León</b>	<b>2.190</b>	<b>2.412</b>	<b>-222</b>	<b>15.343</b>	<b>7.280</b>	<b>8.063</b>	<b>17.533</b>	<b>9.692</b>	<b>7.841</b>	<b>3,30</b>

Fuente: INE, Estadística de Variaciones Residenciales.

Tabla 3.4

## Migraciones internacionales, 2021 (según la estadística de migraciones)

Provincia	Españoles			Extranjeros			Total			
	Inmigrantes	Emigrantes	Saldo	Inmigrantes	Emigrantes	Saldo	Inmigrantes	Emigrantes	Saldo	Tasa neta
Ávila	136	132	4	950	396	554	1.086	528	558	3,53
Burgos	313	447	-134	2.203	1.504	699	2.516	1.951	565	1,59
León	389	534	-145	1.539	722	817	1.928	1.256	672	1,49
Palencia	116	99	17	588	374	214	704	473	231	1,46
Salamanca	356	335	21	2.187	1.097	1.090	2.543	1.432	1.111	3,40
Segovia	186	150	36	1.063	1.099	-36	1.249	1.249	0	0,00
Soria	64	103	-39	758	388	370	822	491	331	3,74
Valladolid	475	496	-21	2.601	1.701	900	3.076	2.197	879	1,69
Zamora	146	135	11	522	324	198	668	459	209	1,24
<b>Castilla y León</b>	<b>2.181</b>	<b>2.431</b>	<b>-250</b>	<b>12.411</b>	<b>7.605</b>	<b>4.806</b>	<b>14.592</b>	<b>10.036</b>	<b>4.556</b>	<b>1,92</b>

Fuente: INE, Estadística de Migraciones.

Tabla 3.5

## Inmigrantes españoles procedentes del exterior por grupos de edad, 2021

Provincias	<16		16-24		25-34		35-44		45-54		55-64		65 y más		Total Nº
	Nº	%	Nº	%	Nº	%	Nº	%	Nº	%	Nº	%	Nº	%	
Ávila	25	22,32	5	4,46	19	16,96	15	13,39	15	13,39	17	15,18	16	14,29	112
Burgos	70	20,41	48	13,99	52	15,16	55	16,03	44	12,83	33	9,62	41	11,95	343
León	74	18,09	50	12,22	71	17,36	66	16,14	43	10,51	43	10,51	62	15,16	409
Palencia	23	20,72	12	10,81	19	17,12	23	20,72	14	12,61	11	9,91	9	8,11	111
Salamanca	64	19,57	48	14,68	44	13,46	46	14,07	50	15,29	37	11,31	38	11,62	327
Segovia	25	13,44	43	23,12	16	8,60	36	19,35	33	17,74	20	10,75	13	6,99	186
Soria	14	20,29	10	14,49	13	18,84	13	18,84	11	15,94	3	4,35	5	7,25	69
Valladolid	107	21,62	76	15,35	67	13,54	90	18,18	76	15,35	48	9,70	31	6,26	495
Zamora	29	21,01	13	9,42	16	11,59	28	20,29	16	11,59	21	15,22	15	10,87	138
<b>Castilla y León</b>	<b>431</b>	<b>19,68</b>	<b>305</b>	<b>13,93</b>	<b>317</b>	<b>14,47</b>	<b>372</b>	<b>16,99</b>	<b>302</b>	<b>13,79</b>	<b>233</b>	<b>10,64</b>	<b>230</b>	<b>10,50</b>	<b>2.190</b>

Fuente: INE, Estadística de Variaciones Residenciales.





Tabla 3.6  
Inmigrantes extranjeros procedentes del exterior por grupos de edad, 2021

Provincias	<16		16-24		25-34		35-44		45-54		55-64		65 y más		Total Nº
	Nº	%	Nº	%	Nº	%	Nº	%	Nº	%	Nº	%	Nº	%	
Ávila	261	24,79	190	18,04	232	22,03	185	17,57	111	10,54	46	4,37	28	2,66	1.053
Burgos	451	16,12	634	22,67	739	26,42	472	16,88	308	11,01	119	4,25	74	2,65	2.797
León	360	18,10	489	24,59	471	23,68	322	16,19	192	9,65	92	4,63	63	3,17	1.989
Palencia	181	24,20	147	19,65	172	22,99	125	16,71	62	8,29	35	4,68	26	3,48	748
Salamanca	364	14,89	604	24,71	729	29,83	368	15,06	203	8,31	94	3,85	82	3,36	2.444
Segovia	209	15,87	294	22,32	321	24,37	207	15,72	155	11,77	74	5,62	57	4,33	1.317
Soria	179	19,71	208	22,91	186	20,48	153	16,85	102	11,23	57	6,28	23	2,53	908
Valladolid	664	19,48	685	20,10	872	25,59	576	16,90	328	9,62	164	4,81	119	3,49	3.408
Zamora	115	16,94	148	21,80	180	26,51	102	15,02	70	10,31	43	6,33	21	3,09	679
<b>Castilla y León</b>	<b>2.784</b>	<b>18,15</b>	<b>3.399</b>	<b>22,15</b>	<b>3.902</b>	<b>25,43</b>	<b>2.510</b>	<b>16,36</b>	<b>1.531</b>	<b>9,98</b>	<b>724</b>	<b>4,72</b>	<b>493</b>	<b>3,21</b>	<b>15.343</b>

Fuente: INE, Estadística de Variaciones Residenciales.

Tabla 3.7  
Altas y Bajas padronales y migración neta según tipología municipal, 2021

Tipo de municipio	Población media (2021-2022)	Cambios padronales		Migración neta	
		Altas	Bajas	Saldo	Tasa ‰
Capitales	1.019.839,5	35.274	35.069	205	0,20
Otras ciudades	214.309	7.004	7.321	-317	-1,48
Áreas periurbanas	193.522,5	10.037	8.703	1.334	6,89
Áreas de influencia urbana	159.188,5	9.377	7.514	1.863	11,70
Centros rurales de 1er orden	152.424,5	6.042	5.624	418	2,74
Centros rurales de 2º orden	125.507,5	5.800	5.571	229	1,82
Centros rurales de 3er orden	56.733,5	2.520	2.248	272	4,79
Rural profundo (<2.000 hab.)	457.783	21.201	17.657	3.544	7,74
<b>Castilla y León</b>	<b>2.379.308</b>	<b>97.255</b>	<b>89.707</b>	<b>7.548</b>	<b>3,17</b>

Nota: Se incluye en las áreas de influencia urbana el municipio alavés de la Ribera Baja/Erriberabeitia.

Fuente: INE, Estadística Variaciones Residenciales.

Tabla 3.8

## Resumen de los flujos migratorios por nacionalidad y edad en Castilla y León en 2021

FLUJOS MIGRATORIOS TOTALES DE ESPAÑOLES								
Inmigrantes								
Flujos	Total	<16	16-24	25-34	35-44	45-54	55-64	65 y más
Exteriores	2.190	431	305	317	372	302	233	230
Interiores	65.721	10.274	5.615	12.444	12.265	9.119	6.393	9.611
<b>Total</b>	<b>67.911</b>	<b>10.705</b>	<b>5.920</b>	<b>12.761</b>	<b>12.637</b>	<b>9.421</b>	<b>6.626</b>	<b>9.841</b>
Emigrantes								
Flujos	Total	<16	16-24	25-34	35-44	45-54	55-64	65 y más
Exteriores	2.412	410	250	655	480	301	162	154
Interiores	65.334	9.633	6.337	14.371	12.071	8.564	5.690	8.668
<b>Total</b>	<b>67.746</b>	<b>10.043</b>	<b>6.587</b>	<b>15.026</b>	<b>12.551</b>	<b>8.865</b>	<b>5.852</b>	<b>8.822</b>
Saldo migratorio								
Flujos	Total	<16	16-24	25-34	35-44	45-54	55-64	65 y más
Exteriores	-222	21	55	-338	-108	1	71	76
Interiores	387	641	-722	-1.927	194	555	703	943
<b>Total</b>	<b>165</b>	<b>662</b>	<b>-667</b>	<b>-2.265</b>	<b>86</b>	<b>556</b>	<b>774</b>	<b>1.019</b>
FLUJOS MIGRATORIOS TOTALES DE EXTRANJEROS								
Inmigrantes								
Flujos	Total	<16	16-24	25-34	35-44	45-54	55-64	65 y más
Exteriores	15.343	2.784	3.399	3.902	2.510	1.531	724	493
Interiores	13.888	2.078	1.949	3.715	3.189	1.902	738	317
<b>Total</b>	<b>29.231</b>	<b>4.862</b>	<b>5.348</b>	<b>7.617</b>	<b>5.699</b>	<b>3.433</b>	<b>1.462</b>	<b>810</b>
Emigrantes								
Flujos	Total	<16	16-24	25-34	35-44	45-54	55-64	65 y más
Exteriores	7.280	830	956	1.754	1.580	1.077	645	438
Interiores	14.579	2.235	2.132	3.996	3.264	1.898	756	298
<b>Total</b>	<b>21.859</b>	<b>3.065</b>	<b>3.088</b>	<b>5.750</b>	<b>4.844</b>	<b>2.975</b>	<b>1.401</b>	<b>736</b>
Saldo migratorio								
Flujos	Total	<16	16-24	25-34	35-44	45-54	55-64	65 y más
Exteriores	8.063	1.954	2.443	2.148	930	454	79	55
Interiores	-691	-157	-183	-281	-75	4	-18	19
<b>Total</b>	<b>7.372</b>	<b>1.797</b>	<b>2.260</b>	<b>1.867</b>	<b>855</b>	<b>458</b>	<b>61</b>	<b>74</b>
FLUJOS MIGRATORIOS TOTALES DE ESPAÑOLES Y EXTRANJEROS								
Inmigrantes								
Flujos	Total	<16	16-24	25-34	35-44	45-54	55-64	65 y más
Exteriores	17.533	3.215	3.704	4.219	2.882	1.833	957	723
Interiores	79.609	12.352	7.564	16.159	15.454	11.021	7.131	9.928
<b>Total</b>	<b>97.142</b>	<b>15.567</b>	<b>11.268</b>	<b>20.378</b>	<b>18.336</b>	<b>12.854</b>	<b>8.088</b>	<b>10.651</b>
Emigrantes								
Flujos	Total	<16	16-24	25-34	35-44	45-54	55-64	65 y más
Exteriores	9.692	1.240	1.206	2.409	2.060	1.378	807	592
Interiores	79.913	11.868	8.469	18.367	15.335	10.462	6.446	8.966
<b>Total</b>	<b>89.605</b>	<b>13.108</b>	<b>9.675</b>	<b>20.776</b>	<b>17.395</b>	<b>11.840</b>	<b>7.253</b>	<b>9.558</b>
Saldo migratorio								
Flujos	Total	<16	16-24	25-34	35-44	45-54	55-64	65 y más
Exteriores	7.841	1.975	2.498	1.810	822	455	150	131
Interiores	-304	484	-905	-2.208	119	559	685	962
<b>Total</b>	<b>7.537</b>	<b>2.459</b>	<b>1.593</b>	<b>-398</b>	<b>941</b>	<b>1.014</b>	<b>835</b>	<b>1.093</b>

Fuente: INE, Estadística Variaciones Residenciales.



Tabla 3.9

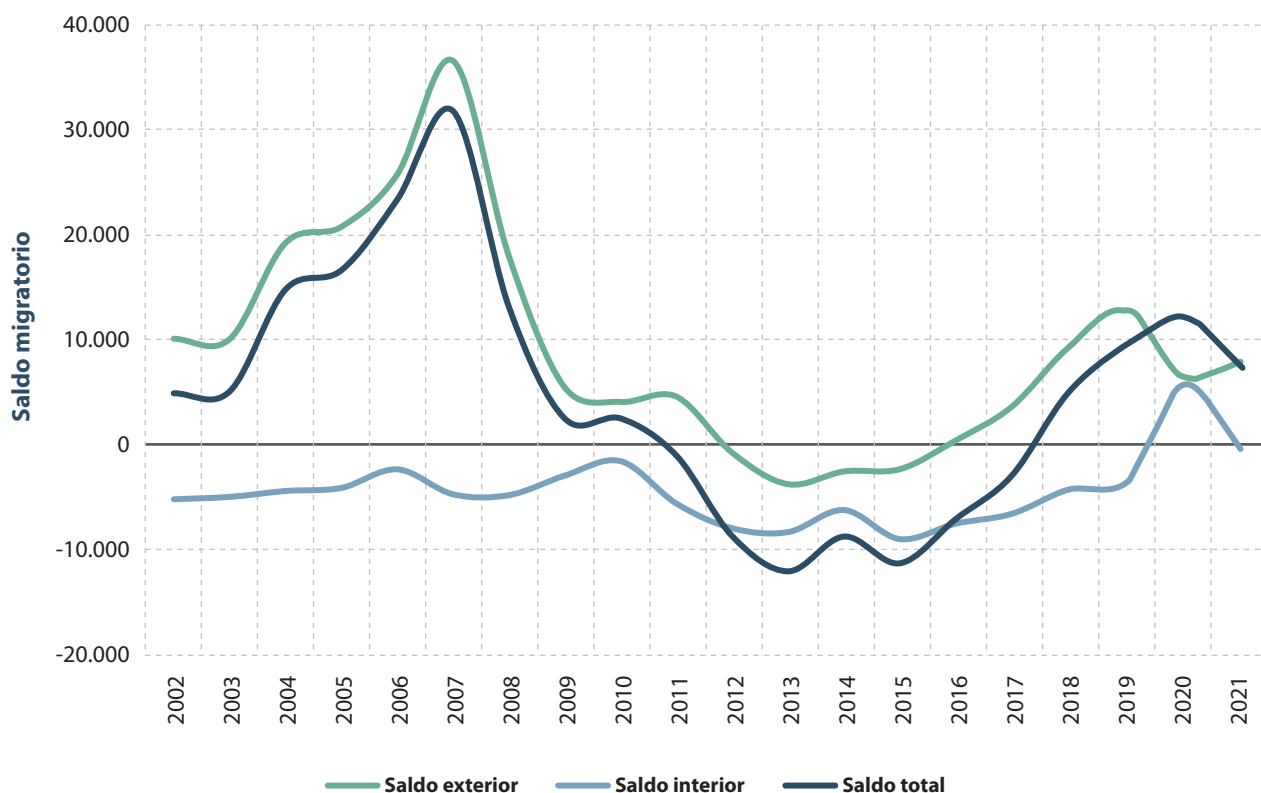
Migraciones interautonómicas desde o hacia Castilla y León (2020, 2021)

CCAA de origen o destino	2020			2021		
	Inmigrantes	Emigrantes	Saldo	Inmigrantes	Emigrantes	Saldo
Andalucía	1.586	1.630	-44	1.820	1.837	-17
Aragón	632	769	-137	752	774	-22
P. de Asturias	1.031	1.042	-11	1.176	1.185	-9
Illes Balears	522	399	123	562	440	122
Canarias	600	640	-40	848	889	-41
Cantabria	617	960	-343	725	1.049	-324
Castilla - La Mancha	1.049	839	210	1.222	942	280
Cataluña	1.859	1.307	552	2.044	1.705	339
C. Valenciana	1.222	1.380	-158	1.326	1.671	-345
Extremadura	760	545	215	837	656	181
Galicia	945	1.365	-420	1.157	1.569	-412
C. de Madrid	8.998	6.550	2.448	9.494	7.862	1.632
R. de Murcia	359	301	58	362	361	1
C. F. de Navarra	272	384	-112	328	361	-33
País Vasco	2.084	1.730	354	2.242	1.780	462
La Rioja	284	351	-67	349	421	-72
Ceuta	61	26	35	82	30	52
Melilla	59	43	16	55	43	12
<b>TOTAL</b>	<b>22.940</b>	<b>20.261</b>	<b>2.679</b>	<b>25.381</b>	<b>23.575</b>	<b>1.806</b>

Fuente: INE, Estadística de Migraciones.

Figura 3.1

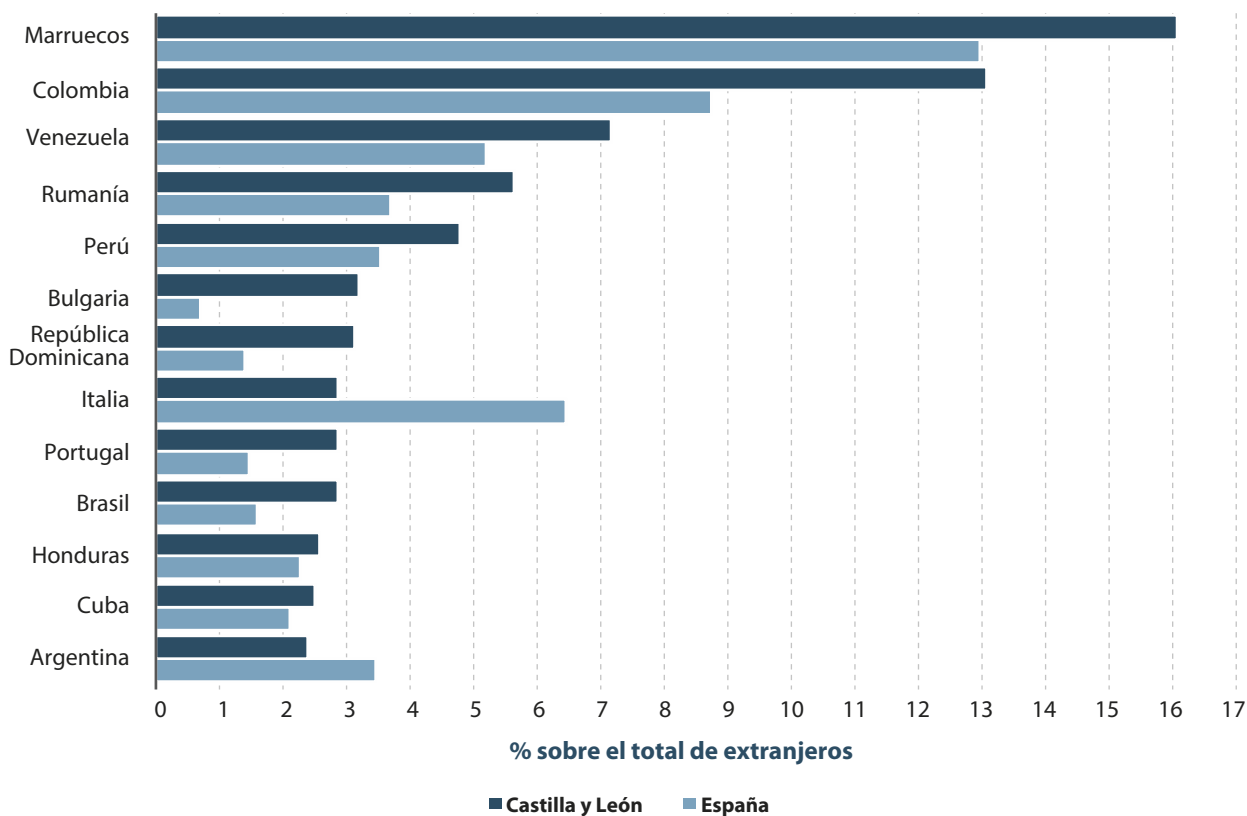
Evolución de los saldos migratorios interior, exterior y total en Castilla y León (2002-2021)



Fuente: INE, Estadística de Variaciones Residenciales.

Figura 3.2

## Principales países de procedencia de los inmigrantes en Castilla y León, 2021



Fuente: INE, Estadística de Migraciones.

## 4. Dinámica natural de la población

Tabla 4.1

Evolución de la dinámica natural en España y Castilla y León, 1975-2021

	Natalidad		Mortalidad		Crecimiento natural		ISF		Edad media de la maternidad		Edad media de la primo maternidad		% hijos de madre no casada	
	Acontecimientos por mil habitantes				Hijos por mujer									
	España	C y L	España	C y L	España	C y L	España	C y L	España	C y L	España	C y L	España	C y L
1975	18,70	13,91	8,32	8,76	10,38	5,16	2,77	2,23	28,85	29,71	25,25	26,19	2,02	1,74
1976	18,73	14,40	8,25	8,82	10,48	5,58	2,77	2,28	28,55	29,24	24,94	25,62	2,15	1,74
1977	17,96	13,89	8,04	8,76	9,92	5,13	2,65	2,20	28,45	29,13	24,85	25,60	2,32	2,02
1978	17,25	13,81	8,02	8,57	9,24	5,24	2,54	2,19	28,36	28,96	24,80	25,37	2,50	2,15
1979	16,17	13,18	7,81	8,35	8,36	4,83	2,37	2,09	28,24	28,74	24,78	25,34	2,80	2,50
1980	15,22	12,80	7,69	8,17	7,53	4,63	2,21	2,03	28,20	28,72	25,06	25,63	3,92	3,77
1981	14,10	12,11	7,75	8,34	6,35	3,77	2,04	1,91	28,23	28,74	25,25	25,85	4,41	4,04
1982	13,57	11,81	7,52	7,95	6,05	3,86	1,94	1,83	28,33	28,83	25,43	25,83	5,11	4,24
1983	12,71	11,14	7,90	8,50	4,81	2,64	1,80	1,69	28,38	28,88	25,52	25,94	5,20	4,17
1984	12,34	10,77	7,78	8,41	4,56	2,36	1,72	1,60	28,43	28,83	25,66	26,09	6,75	5,13
1985	11,85	10,28	8,11	8,85	3,74	1,43	1,64	1,51	28,46	28,79	25,79	26,18	7,96	6,75
1986	11,36	9,74	8,01	8,72	3,36	1,01	1,55	1,41	28,54	28,85	25,90	26,19	7,99	6,03
1987	11,02	9,33	7,96	8,70	3,06	0,63	1,49	1,33	28,57	28,80	26,14	26,31	8,26	6,74
1988	10,79	8,87	8,19	9,02	2,60	-0,15	1,45	1,26	28,58	28,85	26,25	26,55	9,11	7,02
1989	10,51	8,66	8,33	9,03	2,18	-0,37	1,40	1,22	28,72	29,05	26,56	26,89	9,34	6,82
1990	10,32	8,35	8,54	9,44	1,78	-1,09	1,36	1,17	28,86	29,17	26,81	27,24	9,60	7,30
1991	10,16	8,10	8,64	9,63	1,52	-1,53	1,33	1,13	29,04	29,35	27,16	27,60	10,00	8,30
1992	10,13	7,88	8,43	9,54	1,70	-1,66	1,31	1,09	29,26	29,60	27,50	27,92	10,52	8,79
1993	9,80	7,66	8,59	9,69	1,21	-2,02	1,26	1,05	29,47	29,82	27,81	28,26	10,75	8,99
1994	9,35	7,30	8,50	9,59	0,84	-2,29	1,19	0,99	29,74	30,10	28,12	28,59	10,74	8,70
1995	9,15	7,15	8,66	9,87	0,49	-2,71	1,16	0,97	29,98	30,30	28,41	28,89	11,09	8,02
1996	9,07	7,09	8,75	10,02	0,32	-2,93	1,14	0,96	30,21	30,57	28,49	29,05	11,65	8,95
1997	9,20	7,24	8,67	9,94	0,53	-2,70	1,15	0,98	30,40	30,75	28,73	29,33	13,08	9,49
1998	9,06	6,89	8,90	10,44	0,16	-3,55	1,13	0,93	30,56	31,01	28,92	29,61	14,48	10,56
1999	9,39	6,99	9,13	10,65	0,27	-3,65	1,16	0,95	30,68	31,24	29,03	29,85	16,25	11,49
2000	9,78	7,24	8,82	10,40	0,96	-3,16	1,21	0,99	30,74	31,35	29,14	30,03	17,70	12,88
2001	9,94	7,15	8,77	10,31	1,17	-3,16	1,24	0,99	30,77	31,51	29,17	30,12	19,69	14,19
2002	10,08	7,36	8,84	10,72	1,25	-3,36	1,25	1,02	30,80	31,61	29,25	30,33	21,74	16,35
2003	10,44	7,54	9,06	10,94	1,38	-3,40	1,30	1,06	30,85	31,58	29,31	30,31	23,37	18,88
2004	10,57	7,64	8,62	10,64	1,95	-3,01	1,32	1,07	30,87	31,58	29,36	30,29	25,05	20,13
2005	10,65	7,81	8,82	11,04	1,83	-3,23	1,33	1,10	30,92	31,72	29,40	30,45	26,54	21,09
2006	10,85	7,90	8,33	10,45	2,52	-2,55	1,36	1,13	30,90	31,64	29,39	30,32	28,36	23,40
2007	10,86	7,94	8,47	10,82	2,39	-2,88	1,38	1,14	30,85	31,56	29,45	30,24	30,25	25,39
2008	11,28	8,37	8,36	10,76	2,92	-2,39	1,44	1,22	30,83	31,46	29,30	30,17	33,16	31,23
2009	10,65	8,01	8,26	10,66	2,38	-2,64	1,38	1,18	31,04	31,68	29,60	30,44	34,48	32,04
2010	10,42	8,05	8,17	10,65	2,26	-2,60	1,37	1,20	31,20	31,81	29,82	30,69	35,52	33,41
2011	10,07	7,82	8,26	10,65	1,81	-2,84	1,34	1,19	31,44	32,03	30,11	30,87	37,37	34,53
2012	9,69	7,54	8,58	11,18	1,12	-3,65	1,32	1,17	31,56	32,16	30,25	31,07	38,96	35,80

CONTINÚA →

Tabla 4.1 (CONTINUACIÓN)

## Evolución de la dinámica natural en España y Castilla y León, 1975-2021

	Natalidad		Mortalidad		Crecimiento natural		ISF		Edad media de la maternidad		Edad media de la primo maternidad		% hijos de madre no casada	
	Acontecimientos por mil habitantes						Hijos por mujer							
	España	CyL	España	CyL	España	CyL	España	CyL	España	CyL	España	CyL	España	CyL
2013	9,11	7,11	8,34	10,98	0,77	-3,86	1,27	1,13	31,66	32,26	30,42	31,20	40,86	38,06
2014	9,17	7,20	8,48	11,18	0,70	-3,98	1,32	1,17	31,78	32,41	30,55	31,40	42,52	39,81
2015	9,02	7,06	9,06	11,89	-0,04	-4,83	1,33	1,18	31,90	32,45	30,69	31,43	44,48	42,49
2016	8,80	6,82	8,79	11,63	0,01	-4,81	1,34	1,18	32,00	32,57	30,80	31,56	45,88	44,40
2017	8,41	6,40	9,07	11,96	-0,66	-5,56	1,31	1,14	32,08	32,55	30,90	31,57	46,79	46,08
2018	7,94	6,24	9,10	12,15	-1,16	-5,91	1,26	1,15	32,20	32,69	31,02	31,76	47,28	46,84
2019	7,62	5,96	8,83	11,95	-1,22	-5,99	1,24	1,13	32,25	32,64	31,10	31,66	48,41	47,28
2020	7,19	5,71	10,40	15,14	-3,21	-9,43	1,19	1,10	32,32	32,75	31,22	31,82	47,59	46,64
2021	7,12	5,50	9,49	12,31	-2,37	-6,81	1,19	1,08	32,61	33,02	31,56	32,17	49,25	49,33

Fuente: INE, Movimiento Natural de la Población.

Tabla 4.2

## Evolución de la nupcialidad en España y Castilla y León, 1975-2021

Año	Nupcialidad (Por 1.000 hab.)		Edad de la primonupcialidad			
	España	Castilla y León	Hombres		Mujeres	
			España	Castilla y León	España	Castilla y León
1975	7,60	5,87	26,83	27,69	24,29	25,08
1976	7,18	5,52	26,65	27,63	24,08	25,00
1977	7,14	5,63	26,45	27,26	23,97	24,75
1978	6,96	5,79	26,36	27,12	23,90	24,76
1979	6,59	5,60	26,41	27,24	23,91	24,77
1980	5,86	4,16	26,23	27,19	23,87	24,67
1981	5,32	3,86	26,38	27,30	24,00	24,74
1982	5,07	3,87	26,70	27,45	24,48	24,94
1983	5,12	4,28	26,76	27,64	24,63	25,11
1984	5,13	4,36	26,90	27,74	24,72	25,30
1985	5,17	4,14	27,03	27,80	24,79	25,22
1986	5,36	4,43	27,15	27,88	24,88	25,40
1987	5,55	4,64	27,23	28,00	24,97	25,46
1988	5,61	4,78	27,39	28,26	25,12	25,69
1989	5,67	4,78	27,56	28,36	25,33	25,80
1990	5,64	4,64	27,80	28,57	25,59	26,14
1991	5,57	4,63	28,09	28,94	25,93	26,50
1992	5,52	4,62	28,35	29,21	26,21	26,73
1993	5,08	4,16	28,67	29,53	26,55	27,13
1994	5,01	4,17	28,93	29,84	26,87	27,44
1995	5,01	4,09	29,17	30,20	27,11	27,89
1996	4,82	3,96	29,47	30,35	27,41	28,00
1997	4,86	3,97	29,71	30,71	27,63	28,38
1998	5,10	4,07	29,88	30,80	27,81	28,54
1999	5,11	4,15	30,05	31,12	27,98	28,80

CONTINÚA →

Tabla 4.2 (CONTINUACIÓN)

## Evolución de la nupcialidad en España y Castilla y León, 1975-2021

Año	Nupcialidad (Por 1.000 hab.)		Edad de la primonupcialidad			
	España	Castilla y León	Hombres		Mujeres	
	España	Castilla y León	España	Castilla y León	España	Castilla y León
2000	5,29	4,32	30,18	31,32	28,13	29,03
2001	5,06	4,06	30,41	31,56	28,39	29,36
2002	5,06	4,19	30,65	31,69	28,60	29,43
2003	4,99	4,14	30,91	31,90	28,86	29,66
2004	5,00	4,15	31,24	32,18	29,16	29,94
2005	4,76	3,96	31,67	32,53	29,40	30,15
2006	4,64	3,86	32,22	32,74	29,75	30,31
2007	4,48	3,90	32,22	32,86	29,90	30,61
2008	4,25	3,69	32,41	33,04	30,18	30,79
2009	3,78	3,38	32,82	33,45	30,57	31,26
2010	3,62	3,25	33,21	33,85	31,01	31,71
2011	3,46	3,02	33,58	34,21	31,42	32,07
2012	3,56	3,25	33,82	34,33	31,68	32,18
2013	3,32	2,89	34,32	34,79	32,18	32,58
2014	3,45	3,01	34,42	34,91	32,28	32,79
2015	3,59	3,01	34,81	35,31	32,66	32,96
2016	3,73	3,09	35,04	35,50	32,93	33,26
2017	3,68	3,16	35,30	35,56	33,18	33,45
2018	3,54	2,98	35,56	35,85	33,42	33,64
2019	3,51	2,95	35,98	36,28	33,87	34,03
2020	1,91	1,41	37,12	37,45	34,87	35,26
2021	3,12	2,60	36,78	36,91	34,62	34,64

Fuente: INE, Movimiento Natural de la Población.

Tabla 4.3

## Dinámica natural de la población según provincias, 2021

Provincias	Tasas brutas (‰)			Crecimiento (%)	Fecundidad	
	Natalidad	Nupcialidad	Mortalidad		Tasa	ISF
Ávila	5,50	2,43	12,97	-0,75	29,26	1,09
Burgos	5,93	2,73	11,22	-0,53	30,94	1,16
León	5,08	2,72	13,72	-0,86	27,38	1,00
Palencia	5,33	2,61	14,38	-0,91	28,54	1,05
Salamanca	5,37	2,32	12,24	-0,69	28,38	1,05
Segovia	6,29	2,68	10,92	-0,46	31,69	1,20
Soria	5,99	2,72	13,30	-0,73	31,81	1,16
Valladolid	5,84	2,74	10,30	-0,45	29,15	1,13
Zamora	4,20	2,12	15,36	-1,12	24,34	0,90

Fuente: INE, Movimiento Natural de la Población.

Tabla 4.4

## Dinámica natural de la población según tipología municipal, 2021

Tipología municipal	Tasas brutas (‰)			Crecimiento (%)	Fecundidad	
	Natalidad	Nupcialidad	Mortalidad		Tasa	ISF
Capital	6,08	2,75	11,20	-0,51	30,76	1,08
Otras ciudades	5,68	2,90	11,11	-0,54	28,59	1,00
Áreas periurbanas	6,65	3,03	6,08	0,06	28,77	1,01
Influencia urbana	6,51	3,22	6,68	-0,02	29,23	1,02
Centros de 1er Orden	5,96	2,73	11,70	-0,57	30,08	1,05
Centros de 2º Orden	5,07	2,70	14,44	-0,94	27,81	0,97
Centros de 3er Orden	4,39	2,12	17,01	-1,26	26,04	0,91
Rural profundo (<2.000 hab.)	3,43	1,71	19,02	-1,56	25,03	0,88

Fuente: INE, Movimiento Natural de la Población.

Tabla 4.5

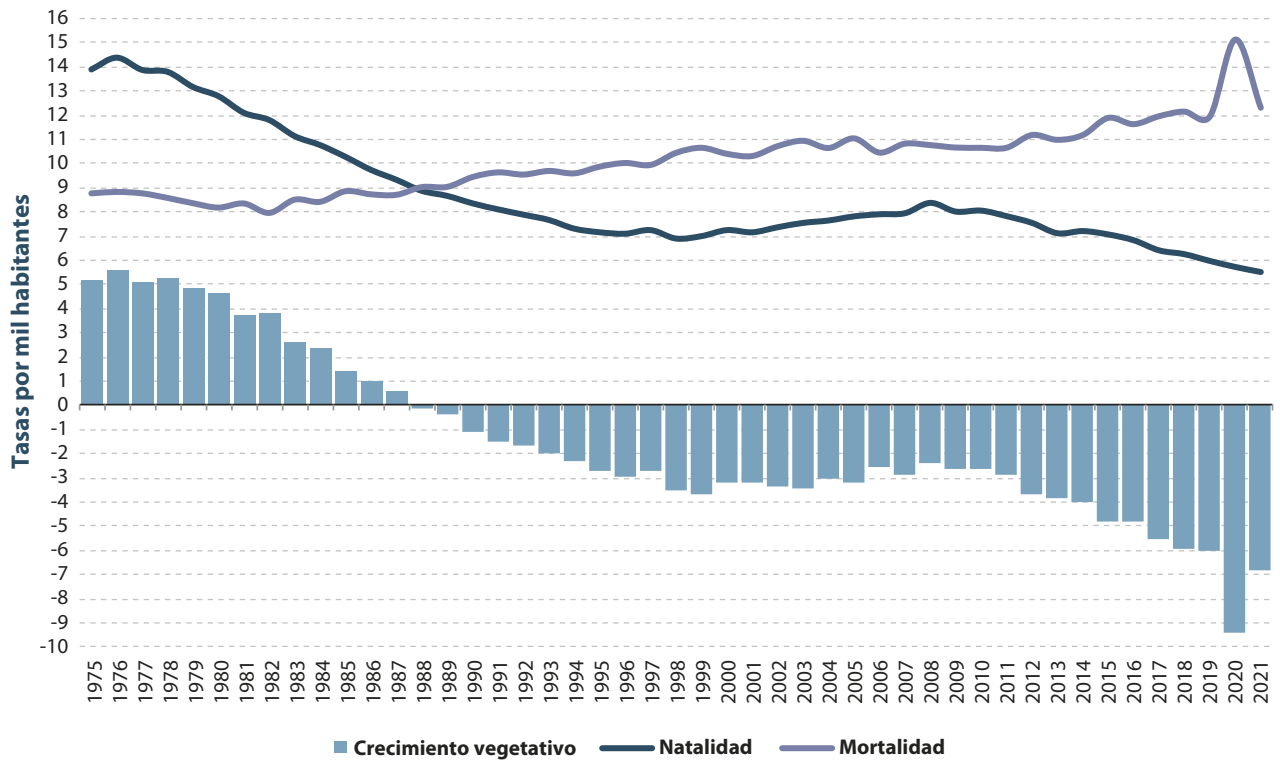
## Evolución reciente de la fecundidad según nacionalidad, 2007-2021

Año	Nacimientos		Cohortes fértiles		Tasa de fecundidad		Hijos por mujer	
	Españolas	Extranjeras	Españolas	Extranjeras	Españolas	Extranjeras	Españolas	Extranjeras
2007	17.440	2.637	543.642	48.084	32,35	54,44	1,08	1,63
2008	18.012	3.299	534.918	55.160	33,94	60,06	1,14	1,80
2009	17.332	3.084	525.737	57.710	33,22	53,97	1,11	1,63
2010	17.424	3.062	516.025	58.775	33,95	53,57	1,14	1,63
2011	17.063	2.799	505.632	59.303	33,86	49,26	1,14	1,51
2012	16.464	2.582	493.803	58.018	33,34	46,16	1,13	1,43
2013	15.580	2.247	483.426	53.577	32,19	43,13	1,10	1,37
2014	15.738	2.148	473.968	48.499	33,21	44,65	1,14	1,42
2015	15.231	2.158	462.612	45.394	32,97	46,47	1,15	1,50
2016	14.679	1.996	451.268	43.130	32,56	44,95	1,15	1,48
2017	13.508	2.001	440.181	42.210	30,77	45,60	1,10	1,50
2018	12.982	2.062	429.602	43.350	30,31	45,70	1,10	1,51
2019	12.087	2.236	419.781	46.077	28,86	46,96	1,07	1,54
2020	11.490	2.162	411.801	48.081	28,05	42,95	1,06	1,41
2021	11.155	1.940	404.897	48.344	27,68	38,89	1,06	1,27

Fuente: INE, Movimiento Natural de la Población.



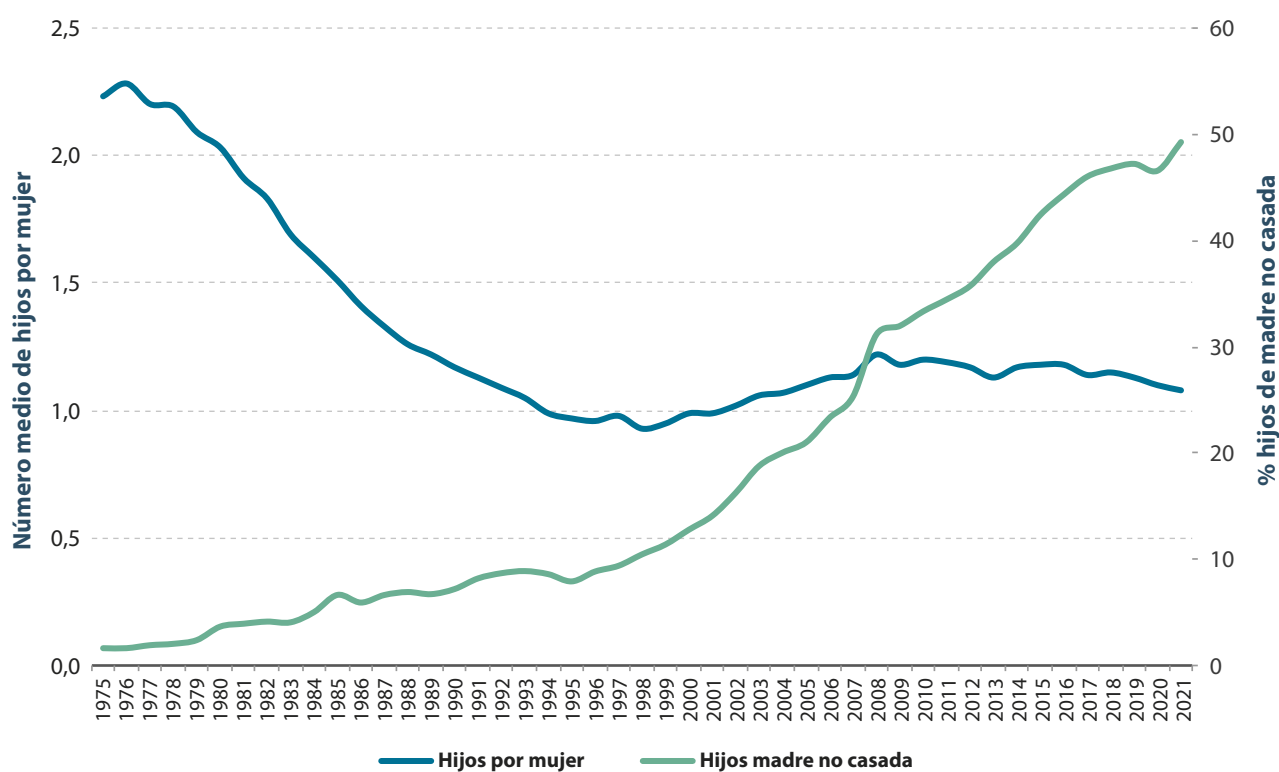
Figura 4.1  
Evolución a largo plazo de la natalidad, mortalidad y crecimiento vegetativo  
(Castilla y León, 1975-2021)



Fuente:INE, Movimiento Natural de la Población.

Figura 4.2

Evolución a largo plazo del índice sintético de fecundidad y porcentaje de hijos de madre no casada (Castilla y León, 1975-2021)



Fuente: INE, Movimiento Natural de la Población.

## 5. Estructuras de la población por sexo y edad según provincias y tipología municipal

Tabla 5.1

Población de Castilla y León por provincias, grupos de edad y sexo, 2022

Ambos sexos						
Ámbito	Total	Menos de 15	15 a 39	40 a 64	65 a 84	85 y más
Ávila	158.140	18.168	37.645	60.472	32.380	9.475
Burgos	355.045	43.605	86.540	137.359	69.495	18.046
León	448.179	45.616	101.345	175.096	97.008	29.114
Palencia	158.008	17.213	37.066	61.547	33.388	8.794
Salamanca	325.898	35.528	78.372	123.073	68.589	20.336
Segovia	153.803	19.249	39.751	59.584	27.266	7.953
Soria	88.377	10.496	21.949	33.357	16.877	5.698
Valladolid	517.975	64.729	124.504	204.028	103.154	21.560
Zamora	167.215	15.022	36.324	62.901	40.183	12.785
<b>Castilla y León</b>	<b>2.372.640</b>	<b>269.626</b>	<b>563.496</b>	<b>917.417</b>	<b>488.340</b>	<b>133.761</b>
Hombres						
Ámbito	Total	Menos de 15	15 a 39	40 a 64	65 a 84	85 y más
Ávila	79.442	9.439	19.426	31.104	15.968	3.505
Burgos	177.479	22.427	44.877	70.248	33.902	6.025
León	217.715	23.380	52.108	87.245	45.111	9.871
Palencia	78.269	8.932	19.053	31.276	16.234	2.774
Salamanca	158.174	18.263	39.833	60.974	31.783	7.321
Segovia	77.175	9.881	20.609	30.699	13.203	2.783
Soria	44.776	5.410	11.415	17.468	8.371	2.112
Valladolid	252.066	33.161	63.079	101.000	47.487	7.339
Zamora	82.787	7.794	18.793	32.246	19.258	4.696
<b>Castilla y León</b>	<b>1.167.883</b>	<b>138.687</b>	<b>289.193</b>	<b>462.260</b>	<b>231.317</b>	<b>46.426</b>
Mujeres						
Ámbito	Total	Menos de 15	15 a 39	40 a 64	65 a 84	85 y más
Ávila	78.698	8.729	18.219	29.368	16.412	5.970
Burgos	177.566	21.178	41.663	67.111	35.593	12.021
León	230.464	22.236	49.237	87.851	51.897	19.243
Palencia	79.739	8.281	18.013	30.271	17.154	6.020
Salamanca	167.724	17.265	38.539	62.099	36.806	13.015
Segovia	76.628	9.368	19.142	28.885	14.063	5.170
Soria	43.601	5.086	10.534	15.889	8.506	3.586
Valladolid	265.909	31.568	61.425	103.028	55.667	14.221
Zamora	84.428	7.228	17.531	30.655	20.925	8.089
<b>Castilla y León</b>	<b>1.204.757</b>	<b>130.939</b>	<b>274.303</b>	<b>455.157</b>	<b>257.023</b>	<b>87.335</b>

Fuente: INE, Estadística del Padrón Continuo.

Tabla 5.2

## Porcentaje de población por sexo y edad por provincias, Castilla y León y España, 2022

Sexo											
	ESPAÑA	CyL	Ávila	Burgos	León	Palencia	Salamanca	Segovia	Soria	Valladolid	Zamora
Hombres	49,01	49,22	50,24	49,99	48,58	49,53	48,53	50,18	50,66	48,66	49,51
Mujeres	50,99	50,78	49,76	50,01	51,42	50,47	51,47	49,82	49,34	51,34	50,49
Edad											
	ESPAÑA	CyL	Ávila	Burgos	León	Palencia	Salamanca	Segovia	Soria	Valladolid	Zamora
00-04	3,81	3,03	2,96	3,24	2,72	3,07	2,92	3,45	3,43	3,25	2,41
05-09	4,71	3,91	4,00	4,25	3,49	3,80	3,70	4,26	3,97	4,35	3,07
10-14	5,30	4,42	4,54	4,80	3,97	4,02	4,29	4,80	4,48	4,90	3,50
15-19	5,21	4,41	4,42	4,56	4,02	4,18	4,43	4,87	4,53	4,76	3,72
20-24	5,09	4,41	4,49	4,59	4,07	4,20	4,57	4,98	4,82	4,41	3,98
25-29	5,32	4,41	4,55	4,44	4,09	4,40	4,59	4,97	4,77	4,35	4,16
30-34	5,80	4,79	4,82	4,95	4,63	4,87	4,87	5,11	4,99	4,69	4,56
35-39	6,60	5,73	5,53	5,83	5,80	5,82	5,59	5,91	5,73	5,82	5,30
40-44	8,04	7,17	6,88	7,28	7,10	7,10	6,72	7,15	6,89	7,79	6,63
45-49	8,42	7,79	7,49	8,04	7,58	7,29	7,34	7,86	7,41	8,62	6,99
50-54	7,88	7,93	7,78	7,93	7,90	7,73	7,91	8,09	7,72	8,17	7,55
55-59	7,36	8,09	8,25	7,92	8,34	8,41	8,15	8,25	8,17	7,68	8,32
60-64	6,51	7,69	7,84	7,51	8,15	8,42	7,65	7,39	7,55	7,13	8,13
65-69	5,37	6,46	6,38	6,32	6,84	7,18	6,34	5,74	5,87	6,19	7,13
70-74	4,69	5,65	5,56	5,44	5,83	5,85	5,63	4,75	5,06	5,74	6,36
75-79	3,88	4,89	4,84	4,60	5,09	4,82	5,16	4,10	4,60	4,79	5,80
80-84	2,65	3,59	3,70	3,21	3,89	3,28	3,92	3,13	3,56	3,20	4,74
85-89	2,12	3,32	3,47	2,91	3,90	3,19	3,61	3,03	3,63	2,52	4,58
90-94	0,98	1,73	1,88	1,62	1,95	1,77	1,93	1,62	2,03	1,24	2,30
95-99	0,25	0,51	0,54	0,49	0,55	0,54	0,60	0,45	0,66	0,35	0,67
100 y +	0,04	0,08	0,10	0,06	0,09	0,07	0,10	0,07	0,13	0,05	0,10

Fuente: INE, Estadística del Padrón Continuo.

Tabla 5.3

## Indicadores de estructuras demográficas por edad y nacionalidad, Castilla y León, 2022

Provincias	Españoles				Extranjeros			
	0-15 años %	16-64 años %	65 y más años %	Edad media	0-15 años %	16-64 años %	65 y más años %	Edad media
Ávila	11,82	60,16	28,02	49,39	20,60	74,81	4,59	33,73
Burgos	12,97	60,48	26,55	48,26	15,78	80,39	3,82	35,25
León	10,82	59,98	29,20	50,36	14,10	79,99	5,91	36,53
Palencia	11,46	60,70	27,84	49,41	17,39	79,02	3,59	34,12
Salamanca	11,69	59,89	28,41	49,49	13,35	81,41	5,25	35,41
Segovia	12,92	61,64	25,44	47,88	17,74	78,31	3,95	34,83
Soria	12,21	59,76	28,03	49,29	17,82	79,14	3,03	33,97
Valladolid	13,29	61,43	25,29	47,47	16,67	79,34	3,99	34,60
Zamora	9,52	57,80	32,68	52,17	14,62	79,14	6,24	36,43
<b>Castilla y León</b>	<b>11,99</b>	<b>60,35</b>	<b>27,66</b>	<b>49,11</b>	<b>16,21</b>	<b>79,38</b>	<b>4,42</b>	<b>35,07</b>
<b>España</b>	<b>14,90</b>	<b>63,48</b>	<b>21,61</b>	<b>45,00</b>	<b>14,81</b>	<b>77,69</b>	<b>7,50</b>	<b>37,08</b>

Fuente: INE, Estadística del Padrón Continuo.

Tabla 5.4

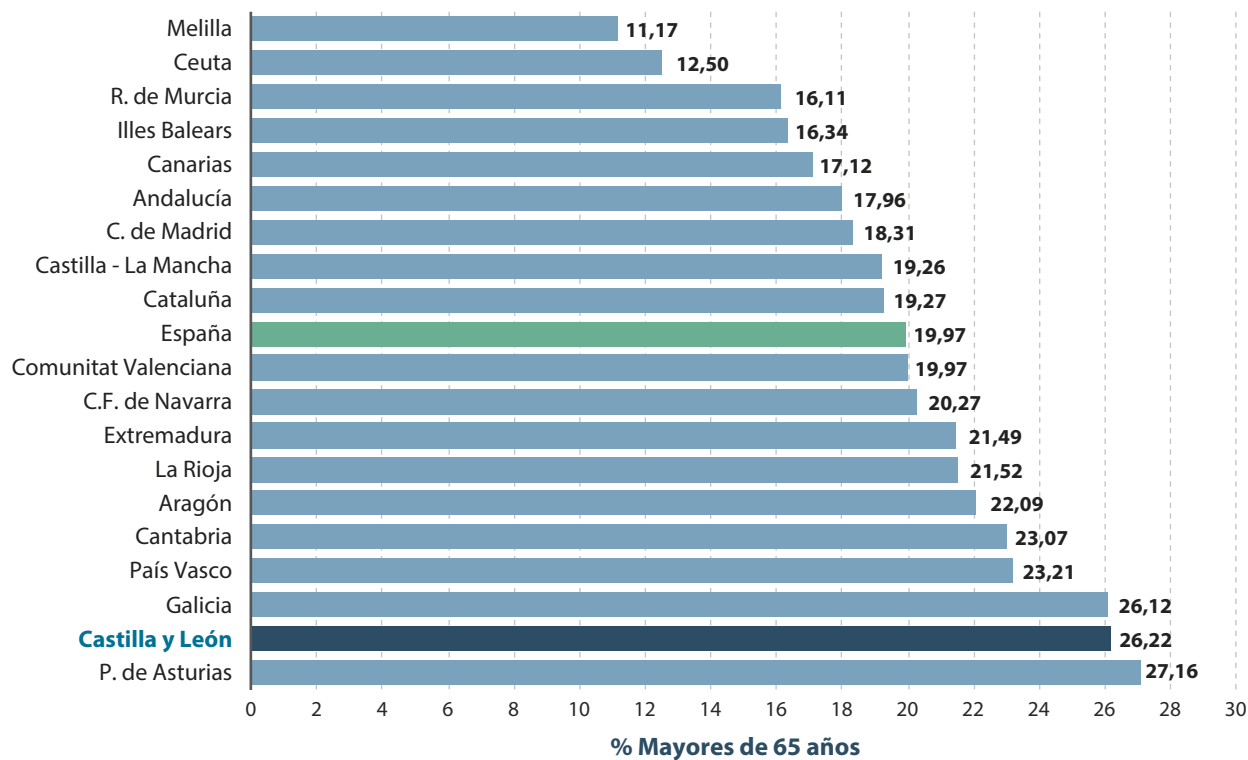
## Envejecimiento por comunidades autónomas, 2022

	Población total	Menos de 15 años	Tasa de juventud	65 y más años	Tasa de envejecimiento	80 y más años	Tasa de sobre envejecimiento
Andalucía	8.500.187	1.253.818	14,75	1.526.988	17,96	420.142	27,51
Aragón	1.326.315	178.645	13,47	292.934	22,09	96.973	33,10
P. de Asturias	1.004.686	104.074	10,36	272.856	27,16	85.216	31,23
Illes Balears	1.176.659	169.005	14,36	192.285	16,34	51.268	26,66
Canarias	2.177.701	264.613	12,15	372.867	17,12	95.449	25,60
Cantabria	585.402	72.517	12,39	135.065	23,07	41.028	30,38
<b>Castilla y León</b>	<b>2.372.640</b>	<b>269.626</b>	<b>11,36</b>	<b>622.101</b>	<b>26,22</b>	<b>218.853</b>	<b>35,18</b>
Castilla - La Mancha	2.053.328	294.490	14,34	395.507	19,26	132.208	33,43
Cataluña	7.792.611	1.119.768	14,37	1.501.795	19,27	453.272	30,18
Comunitat Valenciana	5.097.967	708.167	13,89	1.018.221	19,97	288.468	28,33
Extremadura	1.054.776	136.440	12,94	226.723	21,49	74.102	32,68
Galicia	2.690.464	304.746	11,33	702.630	26,12	237.801	33,84
Comunidad de Madrid	6.750.336	971.813	14,40	1.236.309	18,31	370.274	29,95
Región de Murcia	1.531.878	250.848	16,38	246.839	16,11	71.644	29,02
C. F. de Navarra	664.117	98.488	14,83	134.616	20,27	41.478	30,81
País Vasco	2.208.174	288.278	13,06	512.517	23,21	159.307	31,08
La Rioja	319.892	44.503	13,91	68.851	21,52	22.141	32,16
Ceuta	83.117	15.833	19,05	10.392	12,50	2.596	24,98
Melilla	85.170	18.380	21,58	9.514	11,17	2.263	23,79
<b>España</b>	<b>47.475.420</b>	<b>6.564.052</b>	<b>13,83</b>	<b>9.479.010</b>	<b>19,97</b>	<b>2.864.483</b>	<b>30,22</b>

Fuente: INE, Estadística del Padrón Continuo.

Figura 5.1

## Tasas de envejecimiento de las comunidades autónomas en 2022



Fuente: INE, Estadística del Padrón Continuo.

Tabla 5.5

## Principales indicadores de estructuras demográficas por edad y tipología municipal, 2022

Ámbito espacial	Índice envejecimiento	Tasa de sobre envejecimiento	% de octogenarios	Edad media	Edad media de los mayores	Índice de remplazo de activos	Grandes grupos de edad		
							< 16	16-64	65 y +
Capitales	2,01	32,55	8,50	47,55	76,81	0,63	12,97	60,92	26,11
Otras ciudades	1,87	34,24	8,38	47,14	76,97	0,61	13,09	62,45	24,47
Áreas periurbanas	0,88	25,64	3,86	41,95	75,25	0,91	17,21	67,72	15,07
Influencia urbana	0,92	28,92	4,53	42,38	75,95	0,88	17,01	67,32	15,66
Centros de 1er orden	1,75	33,89	7,70	46,59	76,88	0,61	12,97	64,31	22,72
Centros de 2º orden	2,31	37,14	9,85	48,86	77,55	0,51	11,49	61,98	26,53
Centros de 3er orden	3,13	39,90	12,24	51,18	78,16	0,48	9,78	59,54	30,67
Rural profundo (<2.000)	5,36	41,71	15,11	55,03	78,51	0,30	6,76	57,01	36,24
<b>Castilla y León</b>	<b>2,14</b>	<b>35,18</b>	<b>9,22</b>	<b>48,24</b>	<b>77,25</b>	<b>0,57</b>	<b>12,25</b>	<b>61,53</b>	<b>26,21</b>
<b>España</b>	<b>1,34</b>	<b>30,22</b>	<b>6,03</b>	<b>44,08</b>	<b>76,28</b>	<b>0,80</b>	<b>14,89</b>	<b>65,14</b>	<b>19,97</b>

Índice de envejecimiento: Cociente entre mayores de 65 y menores de 16; Tasa de envejecimiento: % mayores de 65; Tasa de sobre envejecimiento: % mayores de 80 sobre mayores de 65 años y más; % de octogenarios: % mayores de 80 sobre el total; Índice de remplazo de activos: cociente entre 15-19 y 60-64.

Fuente: INE, Estadística del Padrón Continuo.

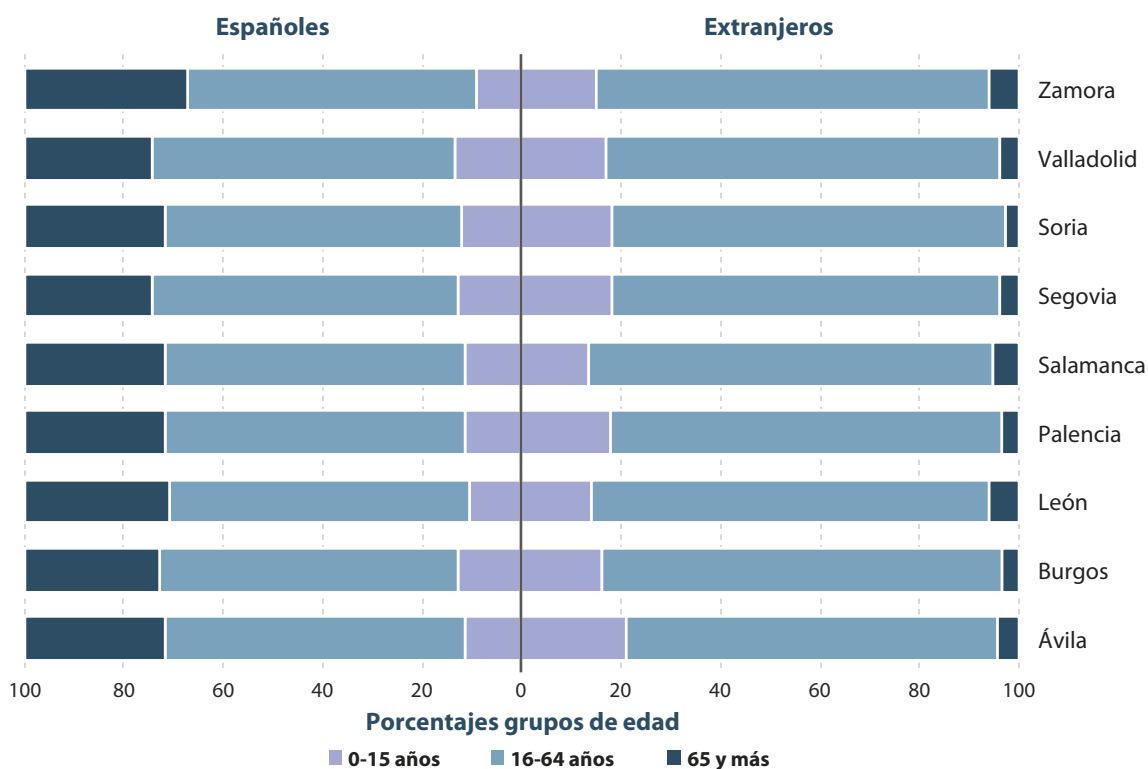


Tabla 5.6  
Redistribución de los mayores de 55 años por sexo y según último grupo de edad en 2022

	Ambos sexos	Hombres	Mujeres	Índice de feminidad
55 y más	996.476	465.380	531.096	1,14
% de la población total	42,00	39,85	44,08	
60 y más	804.510	369.481	435.029	1,18
% de la población total	33,91	31,64	36,11	
65 y más	622.101	277.743	344.358	1,24
% de la población total	26,22	23,78	28,58	
80 y más	218.853	82.363	136.490	1,66
% de la población total	9,22	7,05	11,33	

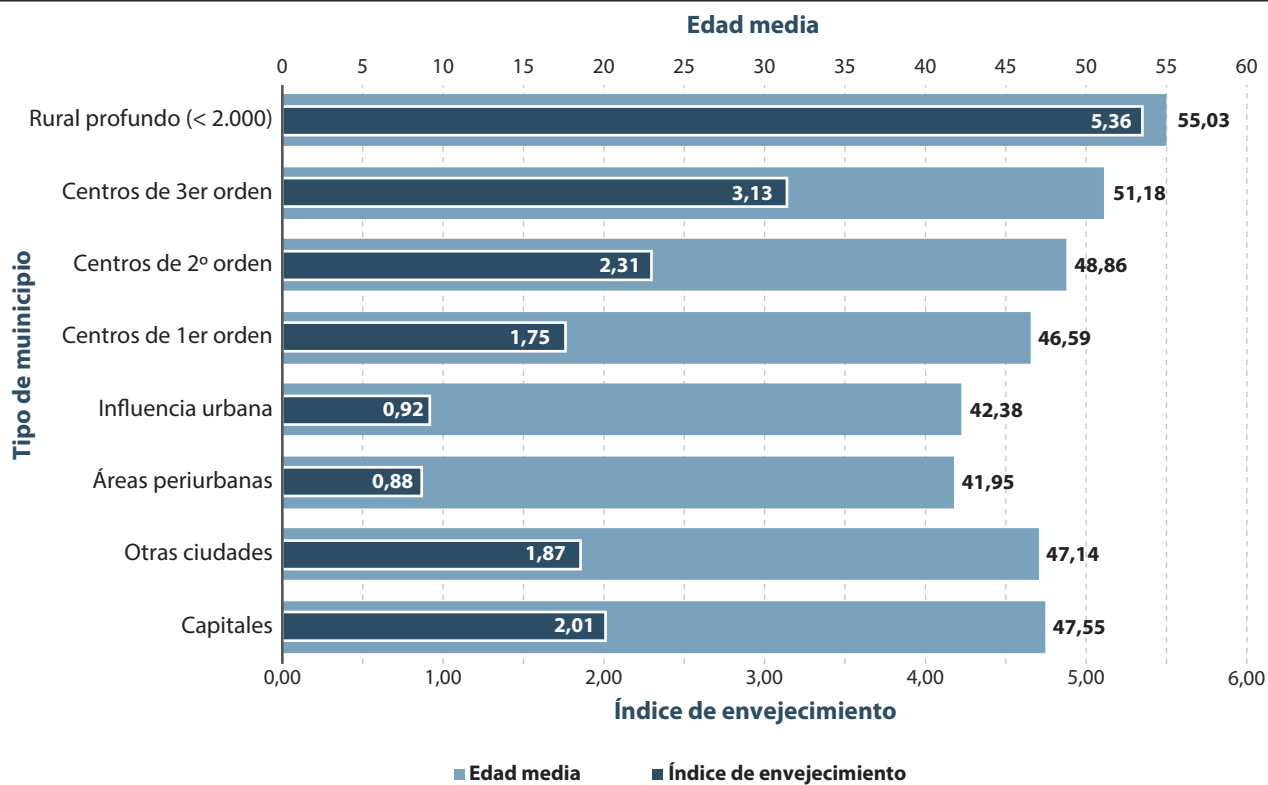
Fuente: INE, Estadística del Padrón Continuo.

Figura 5.2  
Habitantes por grandes grupos de edad y nacionalidad en Castilla y León, 2022



Fuente: INE, Estadística del Padrón Continuo, 2022.

Figura 5.3  
Índice de envejecimiento y edad media según tipología municipal en 2022



Fuente: INE, Estadística del Padrón Continuo.





## 6. Los mayores municipios urbanos y sus periferias

Tabla 6.1  
Ciudades y sus periferias en 2022 (municipios periurbanos y áreas de influencia)

Ciudades con periferias vinculadas	Municipios periféricos			Total	Población		% periferia
	Nº	km2	Densidad		Ciudad	Periferia	
Aranda de Duero	4	63,39	37,18	35.529	33.172	2.357	6,63
Ávila	6	240,37	12,49	60.732	57.730	3.002	4,94
Burgos	36	977,86	23,97	196.918	173.483	23.435	11,90
León	10	627,12	117,12	194.397	120.951	73.446	37,78
Miranda de Ebro <sup>(1)</sup>	5	327,37	11,26	38.925	35.239	3.686	9,47
Palencia	4	115,44	103,31	88.229	76.302	11.927	13,52
Ponferrada	3	115,20	93,51	73.824	63.052	10.772	14,59
Salamanca	27	635,80	104,84	209.072	142.412	66.660	31,88
Segovia	23	509,96	54,04	78.362	50.802	27.560	35,17
Soria	4	386,17	10,72	43.588	39.450	4.138	9,49
Valladolid	28	940,62	127,05	415.144	295.639	119.505	28,79
Zamora	7	113,17	68,58	67.236	59.475	7.761	11,54
<b>Total</b>	<b>157</b>	<b>5.052,48</b>	<b>70,11</b>	<b>1.501.956</b>	<b>1.147.707</b>	<b>354.249</b>	<b>23,59</b>

<sup>(1)</sup> en Miranda de Ebro se incluye el municipio alavés de Ribera Baja/Erriberabeitia.

Fuente: INE, Estadística del Padrón Continuo.

Tabla 6.2  
Dinámica natural en las ciudades y sus periferias urbanas en 2021 (cifras absolutas)

Ciudades	Matrimonios			Nacimientos			Defunciones			Crecimiento natural		
	Ciudad	Periferia	Total	Ciudad	Periferia	Total	Ciudad	Periferia	Total	Ciudad	Periferia	Total
Aranda de Duero	105	1	106	228	13	241	281	22	303	-53	-9	-62
Ávila	155	7	162	434	18	452	487	34	521	-53	-16	-69
Burgos	502	79	581	1.138	178	1.316	1.750	135	1.885	-612	43	-569
León	370	191	561	771	428	1.199	1.577	590	2.167	-806	-162	-968
Miranda de Ebro <sup>(1)</sup>	92	17	109	217	23	240	373	39	412	-156	-16	-172
Palencia	215	44	259	401	93	494	967	85	1.052	-566	8	-558
Ponferrada	218	41	259	308	45	353	692	129	821	-384	-84	-468
Salamanca	365	191	556	839	424	1.263	1.718	322	2.040	-879	102	-777
Segovia	125	88	213	346	187	533	522	129	651	-176	58	-118
Soria	121	11	132	299	31	330	434	19	453	-135	12	-123
Valladolid	799	402	1.201	1.671	845	2.516	3.273	653	3.926	-1.602	192	-1.410
Zamora	153	26	179	299	41	340	694	87	781	-395	-46	-441
<b>Total</b>	<b>3.220</b>	<b>1.098</b>	<b>4.318</b>	<b>6.951</b>	<b>2.326</b>	<b>9.277</b>	<b>12.768</b>	<b>2.244</b>	<b>15.012</b>	<b>-5.817</b>	<b>82</b>	<b>-5.735</b>

<sup>(1)</sup> en Miranda de Ebro se incluye el municipio alavés de Ribera Baja/Erriberabeitia.

Fuente: INE, Estadística del Padrón Continuo.

Tabla 6.3

## Dinámica natural en las ciudades y sus periferias urbanas en 2021 (cifras relativas)

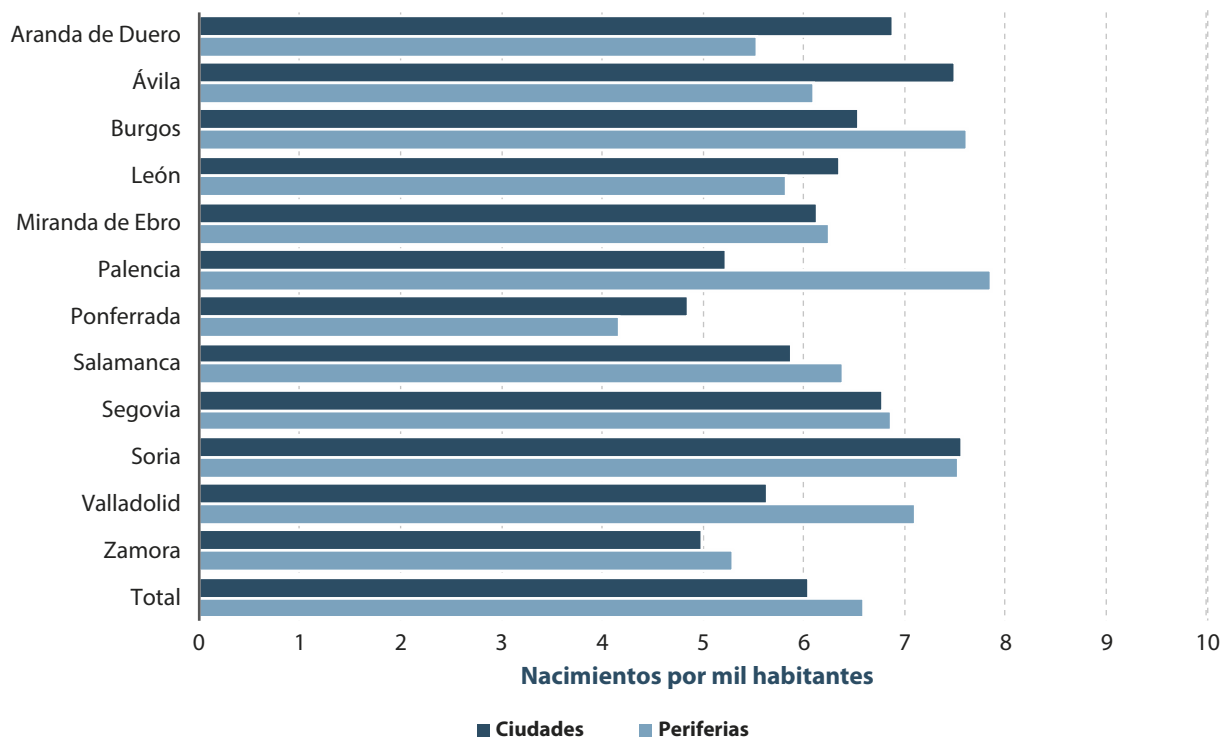
Ciudades	Tasa bruta de natalidad (‰)			Tasa bruta de mortalidad (‰)			Crecimiento vegetativo (%)			Índice sintético de fecundidad		
	Ciudad	Periferia	Total	Ciudad	Periferia	Total	Ciudad	Periferia	Total	Ciudad	Periferia	Total
Aranda de Duero	6,88	5,53	6,79	8,48	9,37	8,54	-0,16	-0,38	-0,17	1,14	0,93	1,13
Ávila	7,50	6,10	7,44	8,42	11,53	8,57	-0,09	-0,54	-0,11	1,24	1,07	1,23
Burgos	6,55	7,62	6,68	10,07	5,78	9,56	-0,35	0,18	-0,29	1,13	1,25	1,14
León	6,35	5,83	6,15	12,98	8,04	11,12	-0,66	-0,22	-0,50	1,15	0,95	1,07
Miranda de Ebro <sup>(1)</sup>	6,13	6,26	6,14	10,54	10,62	10,55	-0,44	-0,44	-0,44	1,08	1,05	1,08
Palencia	5,23	7,85	5,58	12,61	7,18	11,88	-0,74	0,07	-0,63	0,93	1,15	0,97
Ponferrada	4,86	4,17	4,76	10,91	11,97	11,07	-0,61	-0,78	-0,63	0,86	0,75	0,84
Salamanca	5,87	6,39	6,04	12,03	4,85	9,75	-0,62	0,15	-0,37	1,04	0,97	1,02
Segovia	6,78	6,87	6,81	10,23	4,74	8,32	-0,34	0,21	-0,15	1,17	1,04	1,12
Soria	7,56	7,54	7,55	10,97	4,62	10,37	-0,34	0,29	-0,28	1,25	1,19	1,25
Valladolid	5,63	7,11	6,05	11,03	5,49	9,45	-0,54	0,16	-0,34	1,03	1,04	1,03
Zamora	4,99	5,29	5,03	11,59	11,22	11,55	-0,66	-0,59	-0,65	0,90	0,90	0,90
<b>Total</b>	<b>6,04</b>	<b>6,59</b>	<b>6,17</b>	<b>11,09</b>	<b>6,36</b>	<b>9,98</b>	<b>-0,51</b>	<b>0,02</b>	<b>-0,38</b>	<b>1,07</b>	<b>1,02</b>	<b>1,05</b>

<sup>(1)</sup> en Miranda de Ebro se incluye el municipio alavés de Ribera Baja/Erriberabeitia.

Fuente: INE, Estadística del Padrón Continuo.

Figura 6.1

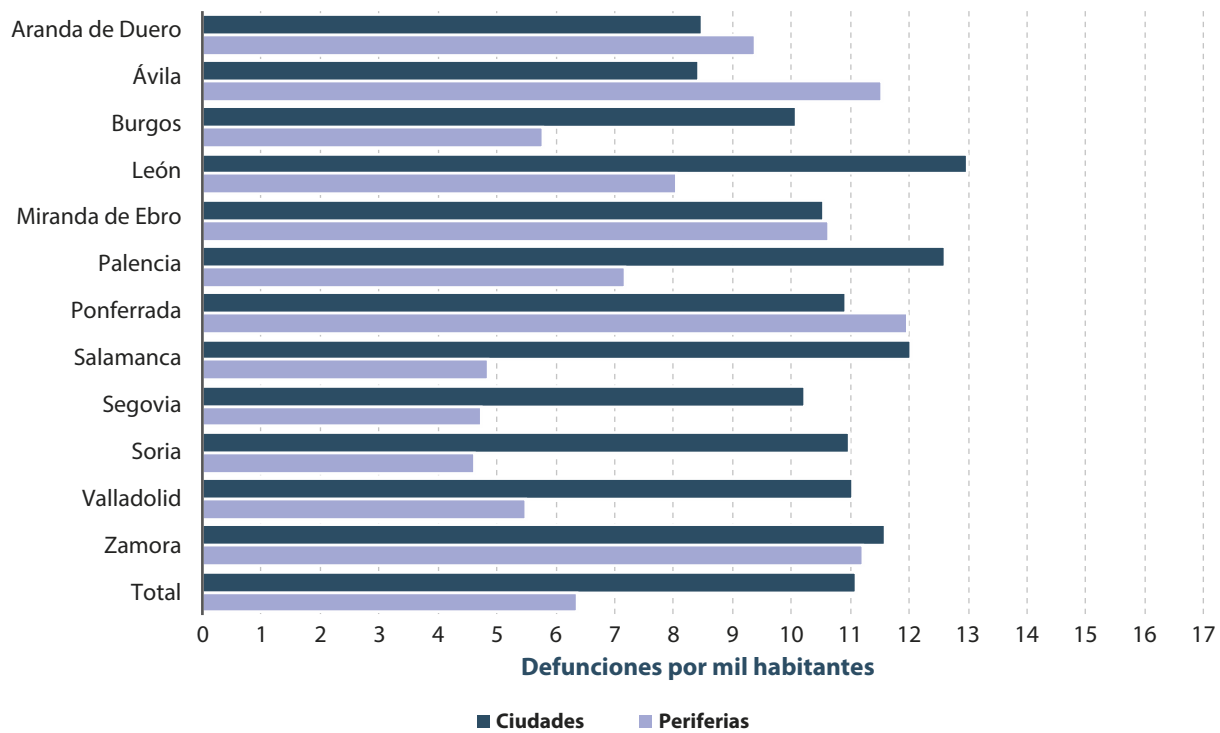
## Tasa bruta de natalidad en las mayores ciudades y sus periferias en 2021



Fuente: INE, Movimiento Natural de la Población y Estadística del Padrón Continuo.

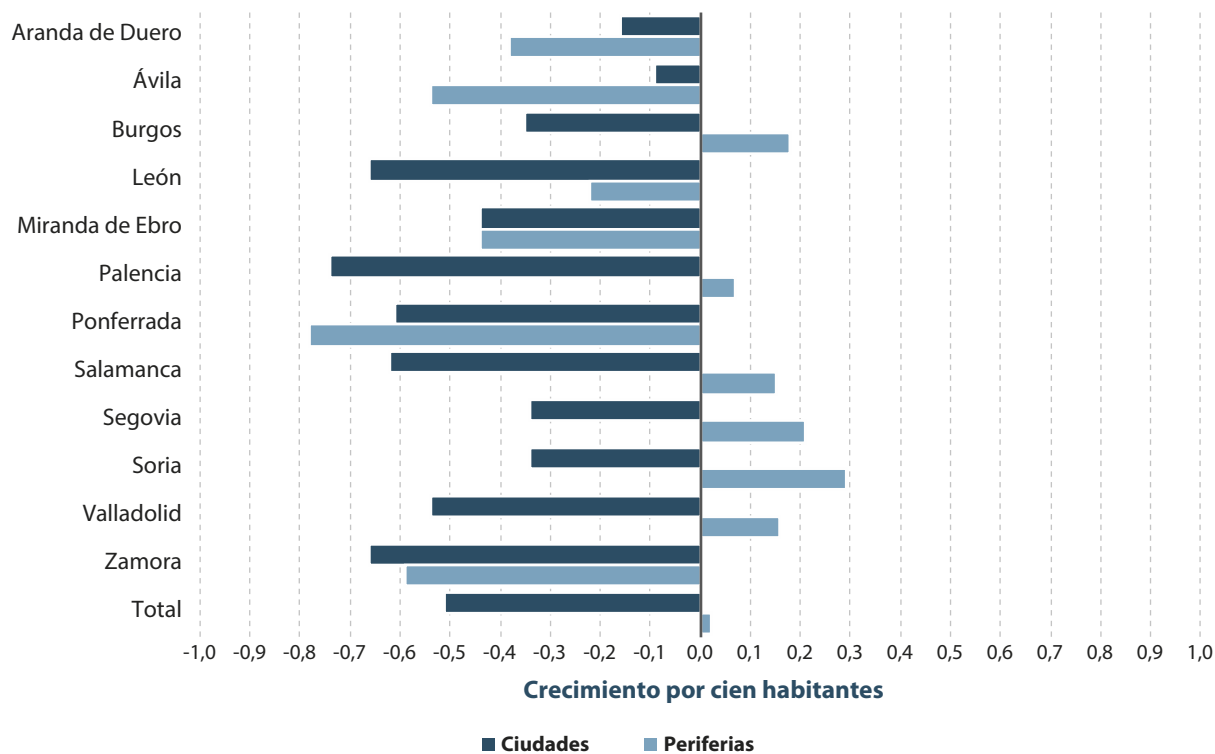
Figura 6.2

Tasa bruta de mortalidad en las mayores ciudades y sus periferias en 2021



Fuente: INE, Movimiento Natural de la Población y Estadística del Padrón Continuo.

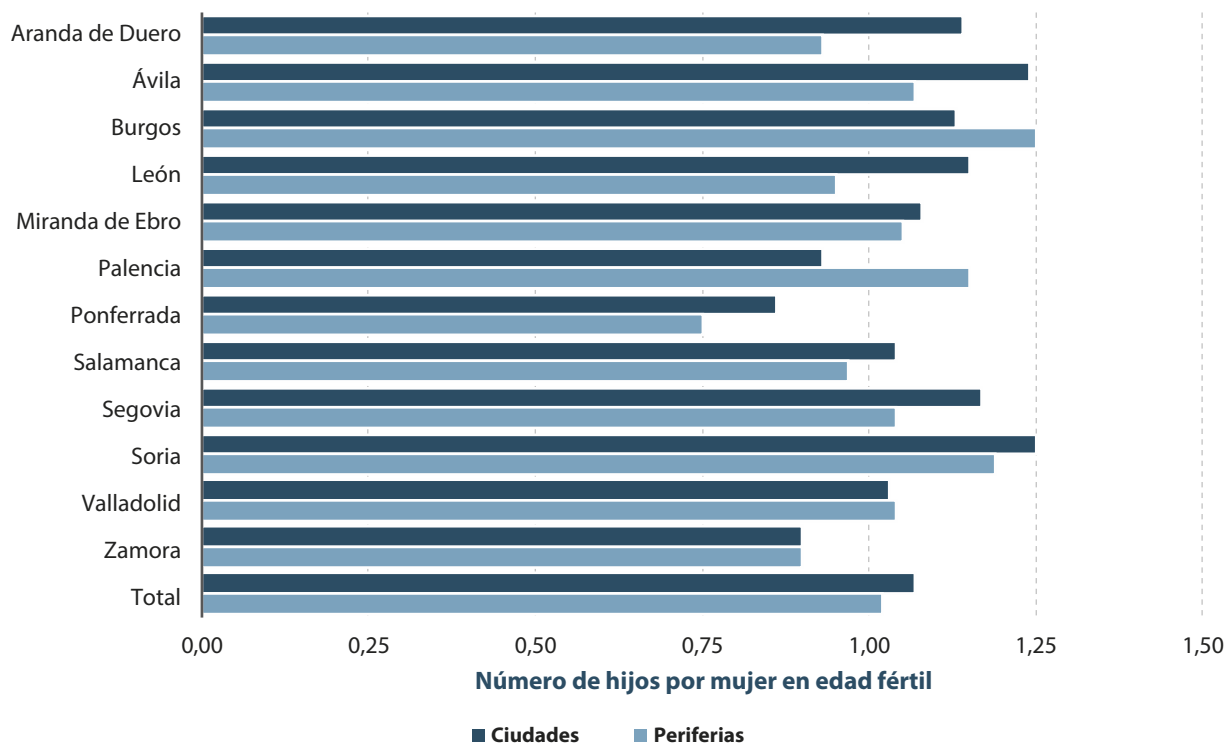
**Figura 6.3**  
**Crecimiento vegetativo en las mayores ciudades y sus periferias en 2021**



Fuente: INE, Movimiento Natural de la Población y Estadística del Padrón Continuo.



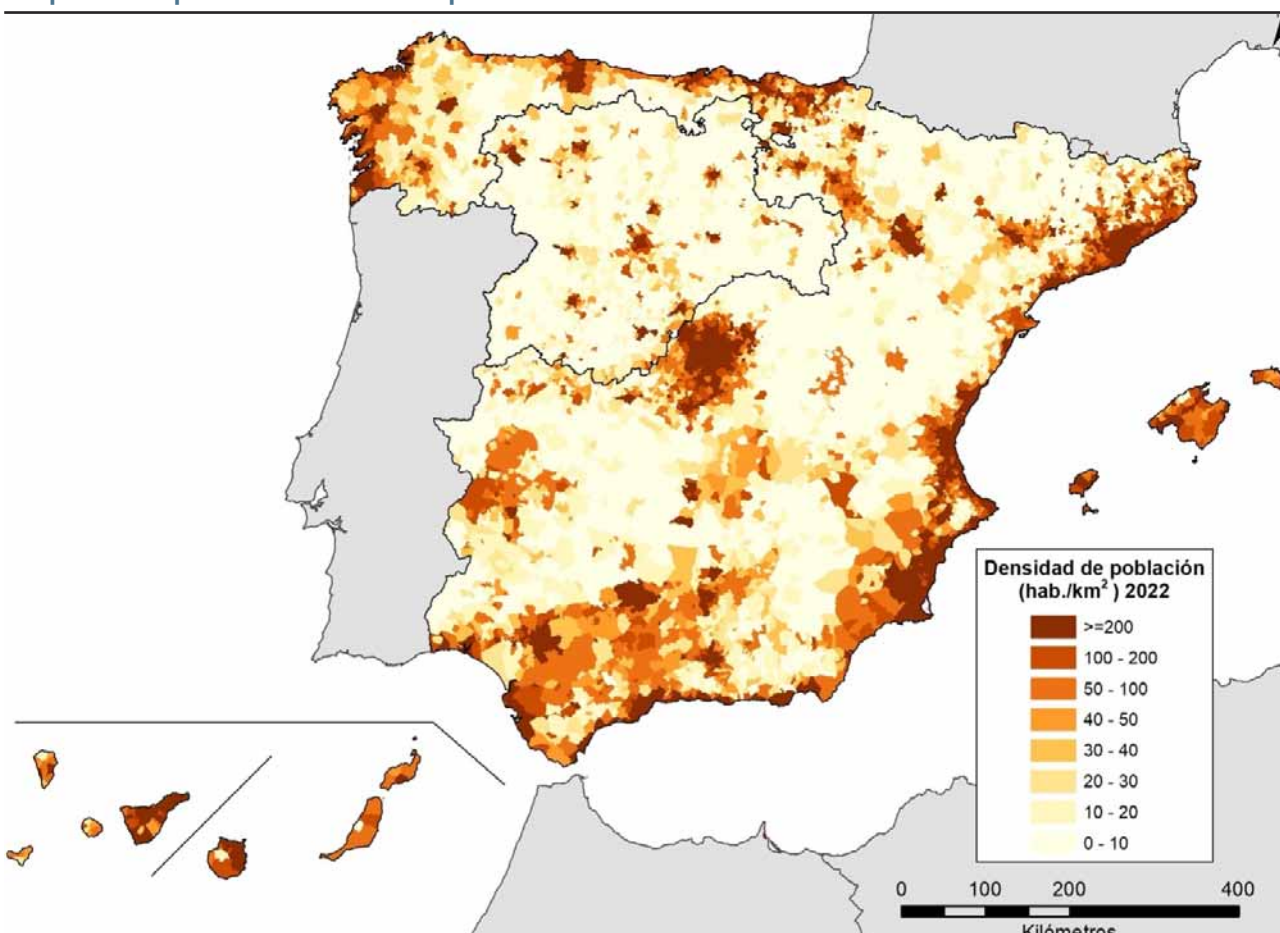
Figura 6.4  
Índice sintético de fecundidad en las mayores ciudades y sus periferias en 2021



Fuente: INE, Movimiento Natural de la Población y Estadística del Padrón Continuo.

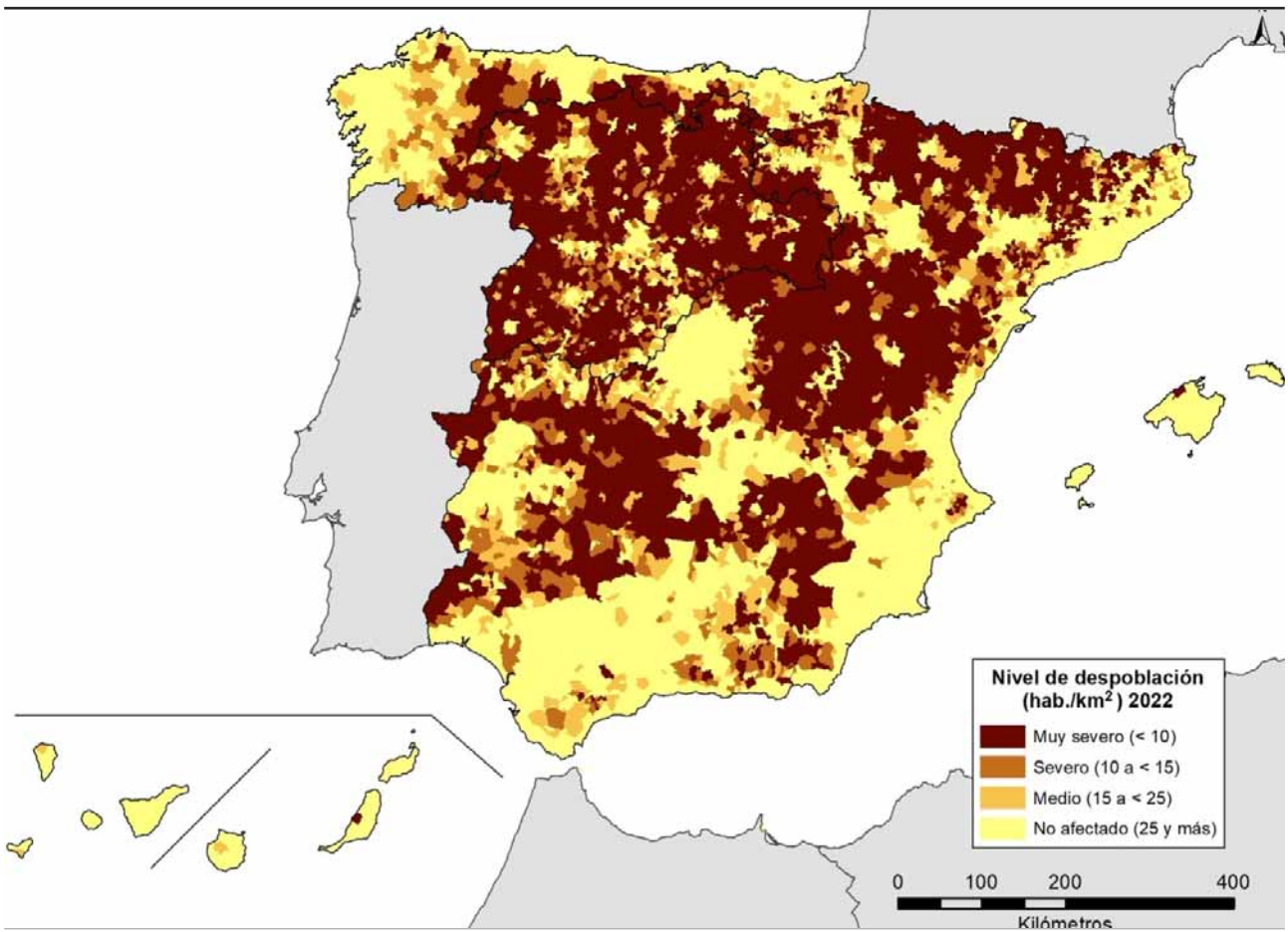
## 7. Castilla y León en el contexto nacional: cartografía de las principales variables demográficas

Figura 7.1  
Mapa municipal de la densidad de población en 2022



Fuente: INE, Estadística del Padrón Continuo.

Figura 7.2  
Mapa municipal del nivel de despoblación en 2022

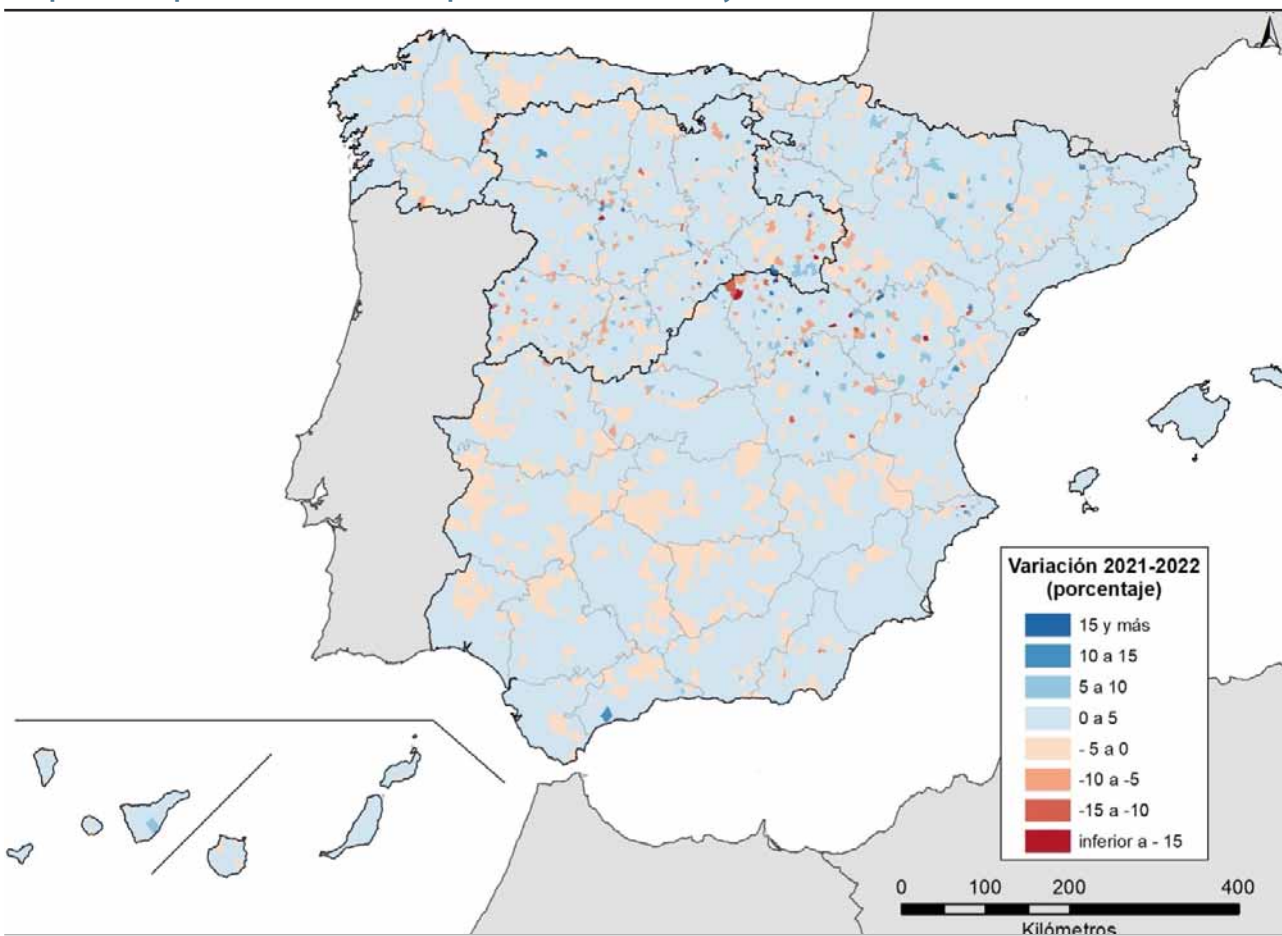


Fuente: INE, Estadística del Padrón Continuo.



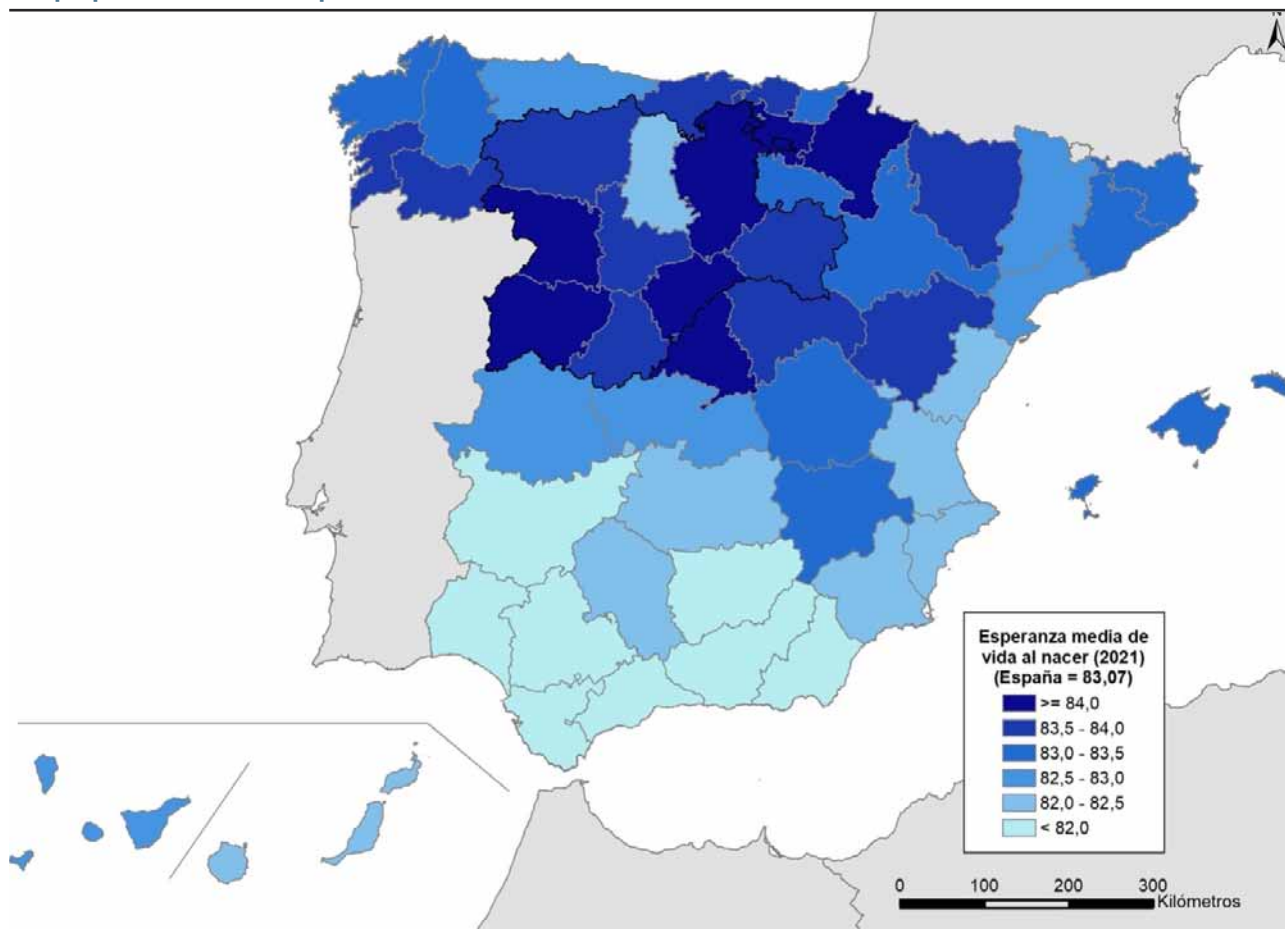
Figura 7.3

## Mapa municipal de la variación de población entre 2021 y 2022



Fuente: INE, Estadística del Padrón Continuo.

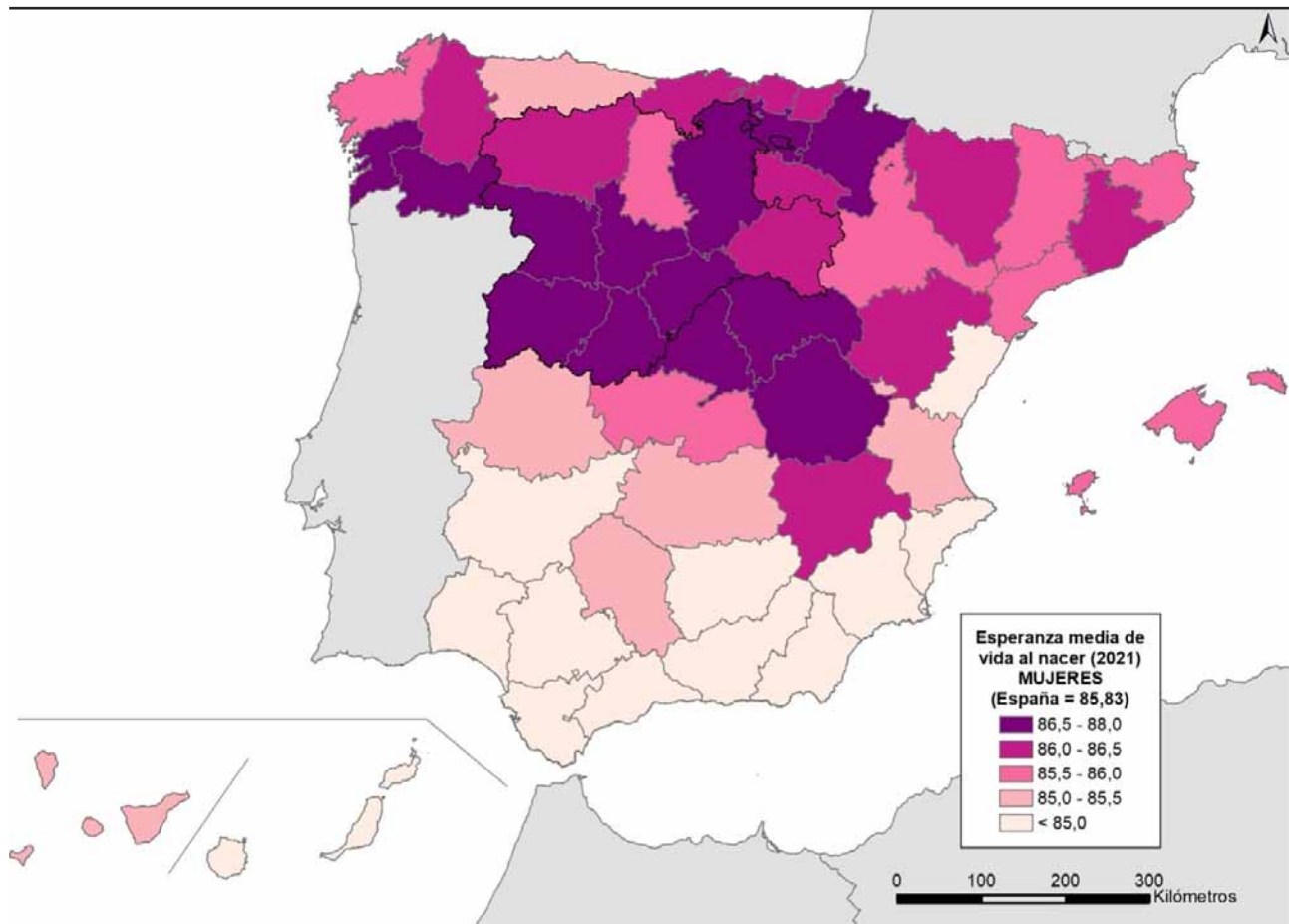
Figura 7.4  
Mapa provincial de la esperanza media de vida al nacer en 2021



Fuente: INE, Movimiento Natural de la Población.

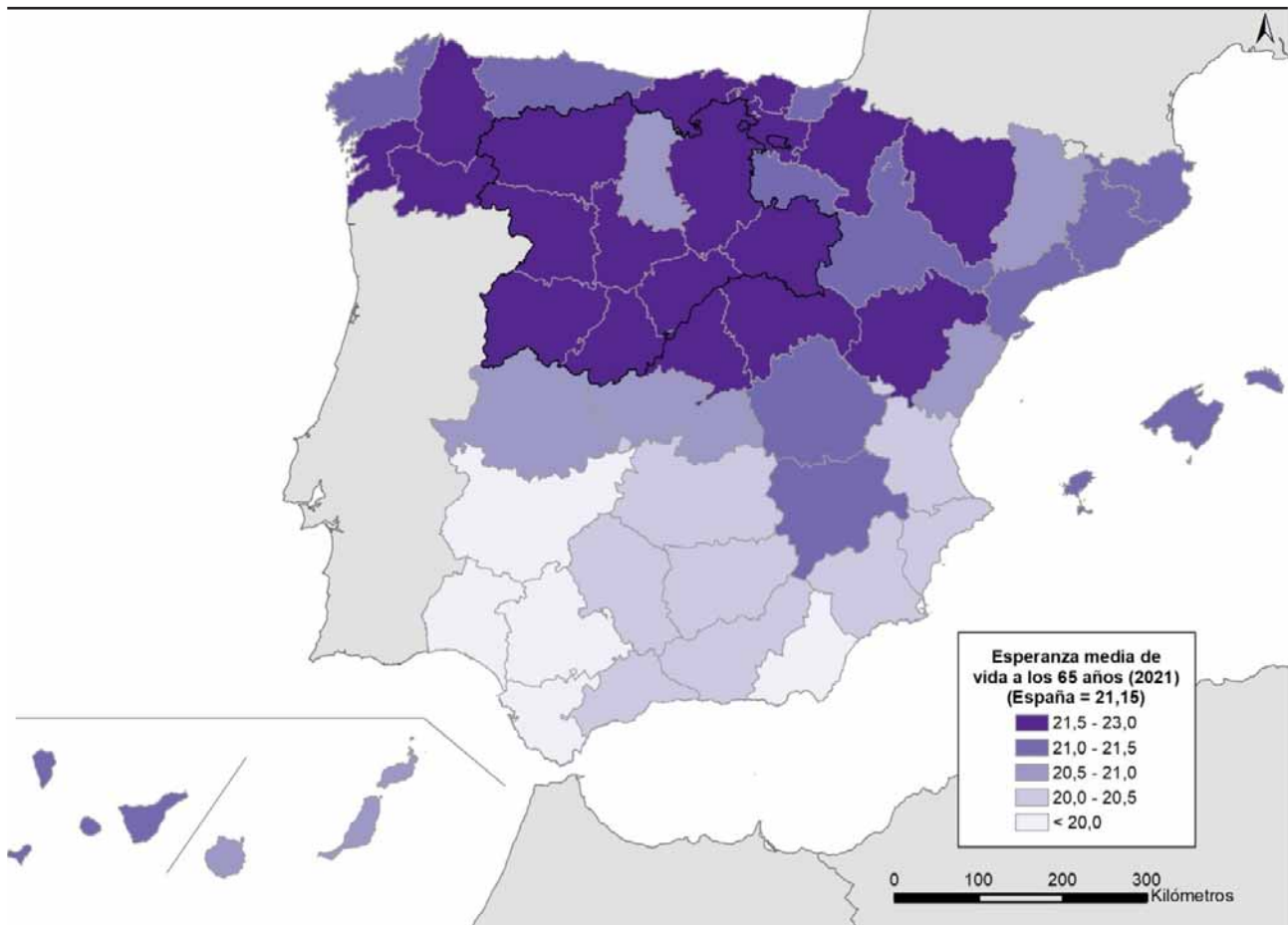
Figura 7.5

## Mapa provincial de la esperanza media de vida al nacer de las MUJERES en 2021



Fuente: INE, Movimiento Natural de la Población.

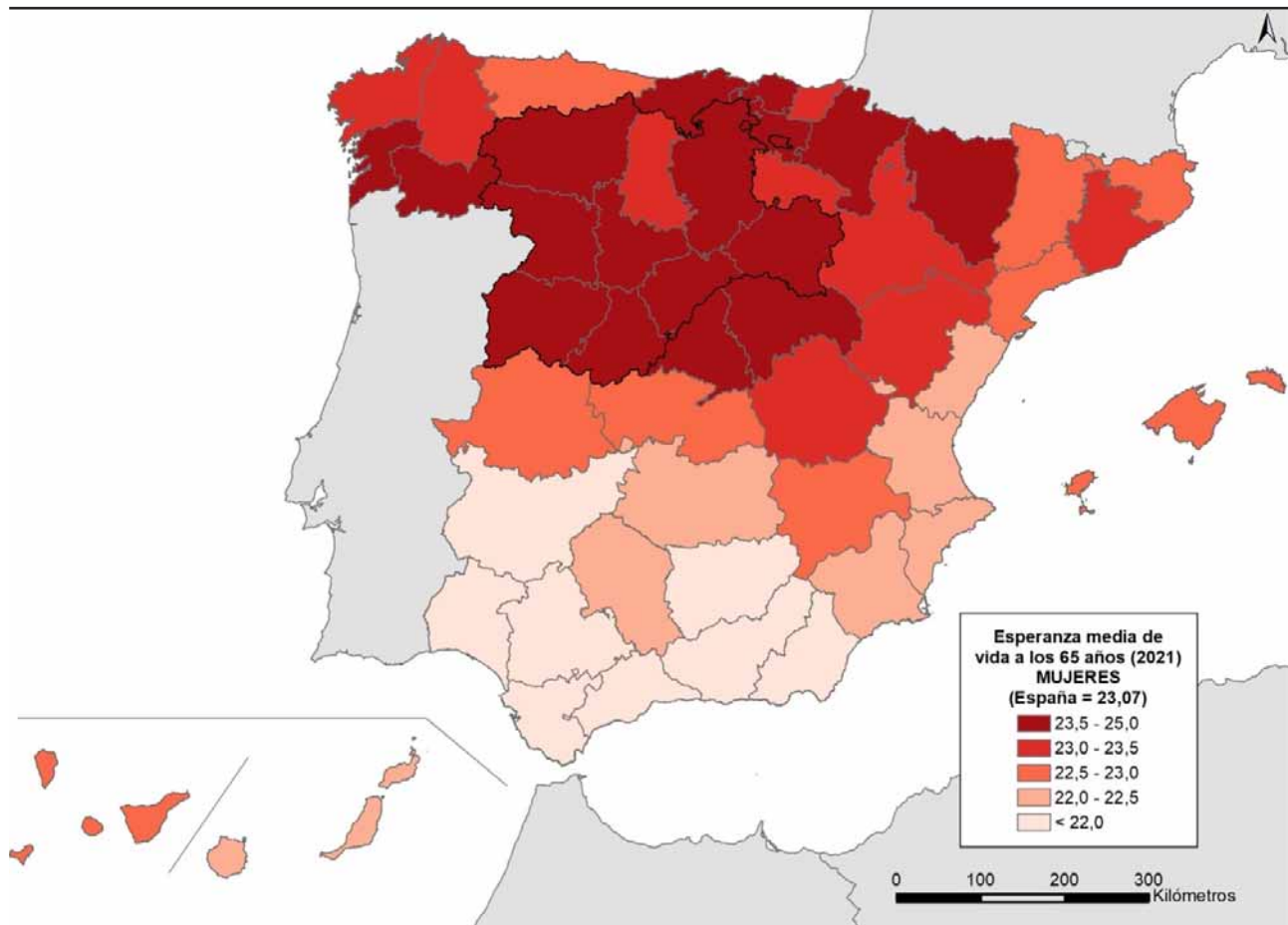
Figura 7.6  
Mapa provincial de la esperanza media de vida a los 65 años en 2021



Fuente: INE, Movimiento Natural de la Población.

Figura 7.7

Mapa provincial de la esperanza media de vida de las MUJERES a los 65 años en 2021



Fuente: INE, Movimiento Natural de la Población.







Consejo Económico y Social  
de Castilla y León

Avda. Salamanca, 51 • 47014 Valladolid  
Tel. 983 394 200 • Fax: 983 396 538  
cescyl@cescyl.es • www.cescyl.es