



# Cuaderno de actualidad económica y social

Consejo Económico y Social de Castilla y León – enero 2015 – Nº10

## COYUNTURA ECONÓMICA

- Impuesto sobre depósitos bancarios [MINHAP]
- Índice de Precios de Consumo [INE]
- Matriculación de turismos [DGT]
- Comercio exterior [Junta de CyL]
- Índice de Producción Industrial [INE]
- Índice de Comercio al por menor [INE]
- Créditos [BE]
- Déficit y deuda pública [MINHAP]
- Recaudación tributaria [AEAT]
- Coste laboral [INE]

## ACTUALIDAD LABORAL

- Encuesta de Población Activa [INE]
- Paro Registrado [SEPE]
- Afiliación a la Seguridad Social [MEYSS]
- Contratos Registrados [SEPE]
- Prestaciones por desempleo [MEYSS]
- Convenios colectivos [MEYSS]
- Fondo de Garantía salarial [MEYSS]
- Empresas inscritas en la SS [MEYSS]
- Mercado de trabajo y pensiones en las fuentes tributarias [AEAT]

## PANORAMA SOCIAL

- Padrón municipal [INE]
- Compraventa de viviendas [INE]
- Hipotecas [INE]

## DOCUMENTOS Y NOTICIAS

- E-publicaciones del CESCYL
- Noticias
- Documentos de interés



# 2015





# Principales Indicadores Económicos y Sociales de Castilla y León

| Fuente   | Variación Interanual porcentual salvo indicación contraria<br>(*) Variación en términos absolutos<br>(**) Var. Porc. datos a 31.12<br>(***) Variación dic-dic | ULTIMO DATO       | 2013         | 2014   | 2014    |         |         |        | otro periodo | Ref. OP    |
|--|---|-------------------|--------------|--------|---------|---------|---------|--------|--------------|------------|
|  |   |                   |              |        | I TR    | II TR   | III TR  | IV TR  |              |            |
| <b>ECONOMÍA</b>  |   |                   |              |        |         |         |         |        |              |            |
| <b>PRODUCCIÓN</b>  |   |                   |              |        |         |         |         |        |              |            |
| INE-CRE  | PIB pm. Volumen encadenado 2010   | 53.623 M €        | -1,8         |        |         |         |         |        |              | anual 2013 |
| INE-CRE  | PIB per cápita  | 21.395 €          | -0,2         |        |         |         |         |        |              | anual 2013 |
| CHAC - CRT   | PIB pm. Volumen encadenado 2000   | 15.456 M €        | -1,0         |        | 0,7     | 1,3     | 1,6     |        |              |            |
| CHAC - CRT   | Demanda (aportación al PIB)   | 15.515 M €        | -2,2         |        | -0,3    | -0,3    | 0,4     |        |              |            |
| CHAC - CRT   | Saldo Exterior (aportación al PIB)  | -59,69 M €        | 1,2          |        | 1,5     | 1,6     | 1,2     |        |              |            |
| INE-IPÍ  | Índice de Producción Industrial (IPI) (base 2010)   | 95,10             | (***) 0,2    |        |         |         |         |        | 0,2          | nov-14     |
| INE-ICM  | Índice de Comercio al por Menor (precios ctes) (ICM) (base 2010)  | 87,6              | (***) -0,8   |        |         |         |         |        | 0,0          | nov-14     |
| <b>PRECIOS Y COSTES LABORALES</b>                                  |   |                   |              |        |         |         |         |        |              |            |
| INE-IPC  | IPC (base 2011)   | 104,0             | (***) 0,5    |        |         |         |         |        | -1,2         | dic-14     |
| INE-IPRI   | Índice Precios Industriales (base 2010)   | 105,6             | (***) 0,2    |        |         |         |         |        | -0,9         | nov-14     |
| INE-ETCL   | Coste Laboral por trabajador (base 2008) (Índice/€)   | 99,7 / 2.222 €    | (***) 0,8    |        | 2.188   | 2.273   | 2.223   |        |              |            |
| FUNCAS   | Coste Laboral por unidad producida (datos solo para España)   | n.d.              | -0,4         |        | n.d.    | -0,1    | -0,1    |        |              |            |
| <b>SECTOR PÚBLICO</b>  |   |                   |              |        |         |         |         |        |              |            |
| MINHAP - CN  | Déficit / Superavit (valor absoluto / % PIB)  | -533 M € / 0,98%  | -1,15%       |        |         |         |         |        |              | nov-14     |
| BDE  | Deuda Pública (en % PIB / valor absoluto)   | 17,6% / 9,47 mM € | n.d.         |        | 9,70    | 9,39    | 9,47    |        |              |            |
| AEAT-Inf. Mens.  | Recaudación tributaria-impuestos cedidos  | 3.296 M €         | -3,9%        |        |         |         |         |        | 10,4         | nov-14     |
| CHAC - RT  | Recaudación tributaria-impuestos propios  | 342 M €           | 2,6%         |        |         |         |         |        | 5,9          | ago-14     |
| INE-EPA  | Empleo Público (miles de personas)  | 183,8             | 189,7        |        | 178,6   | 187,5   | 188,4   | 183,8  |              |            |
| <b>MERCADO LABORAL</b>   |   |                   |              |        |         |         |         |        |              |            |
| <b>FUERZA LABORAL</b>  |   |                   |              |        |         |         |         |        |              |            |
| <b>ACTIVIDAD</b>   |   |                   |              |        |         |         |         |        |              |            |
| INE-EPA  | Activos   | 1.155.300         | -1,70        | -0,86  | -1,32   | -0,52   | -0,70   | -0,89  |              |            |
| INE-EPA  | Tasa de Actividad (*)   | 54,91             | -0,46        | 0,03   | -0,18   | 0,24    | 0,08    | -0,02  |              |            |
| <b>EMPLEO</b>  |   |                   |              |        |         |         |         |        |              |            |
| INE-EPA  | Ocupados  | 921.000           | -4,08        | 0,39   | -0,66   | -0,31   | 1,21    | 1,32   |              |            |
| MEYSS  | Afiliados   | 838.445           | -4,26        | 0,42   |         |         |         |        | 1,74         | ene-14     |
| CHAC-CRT   | Puestos de Trabajo Equivalentes a Tiempo Completo   | 878.433           | -4,34        |        | -0,64   | -0,25   | 1,35    |        |              |            |
| INE-EPA  | Tasa de Empleo (*)  | 43,77             | -1,43        | 0,56   | 0,14    | 0,27    | 0,90    | 0,95   |              |            |
| <b>DESEMPLEO</b>   |   |                   |              |        |         |         |         |        |              |            |
| INE-EPA  | Parados   | 234.300           | 8,02         | -5,35  | -3,52   | -1,32   | -7,91   | -8,7   |              |            |
| MEYSS  | Paro Registrado   | 224.869           | 5,44         | -5,99  |         |         |         |        | -7,44        | ene-14     |
| INE-EPA  | Tasa de Paro (*)  | 20,38             | 1,95         | -0,98  | -0,51   | -0,17   | -1,51   | -1,64  |              |            |
| <b>SALARIOS Y CONVENIOS</b>  |   |                   |              |        |         |         |         |        |              |            |
| INE-ETCL   | Coste Salarial Total (base 2008) (Índice/€)   | 97,1 / 1605 €     | -1,87        |        | 1.592 € | 1.686 € | 1.605 € |        |              |            |
| MEYSS  | Incremento medio salarial Convenios (*)   | 0,33              | (***) -1,08  |        |         |         |         |        | -0,12        | dic-14     |
| <b>BENEFICIARIOS PRESTACIONES, SUBSIDIOS Y AYUDAS AL DESEMPLEO</b> |   |                   |              |        |         |         |         |        |              |            |
| <b>ESTATALES</b>   |   |                   |              |        |         |         |         |        |              |            |
| MEYSS  | Prestación Contributiva   | 48.517            | (***) -12,93 | -23,95 |         |         |         |        | -23,95       | dic-14     |
| MEYSS  | Subsidio  | 44.225            | (***) -0,09  | -8,53  |         |         |         |        | -8,53        | dic-14     |
| MEYSS  | Renta Activa de Inserción   | 10.655            | (***) -15,52 | 3,26   |         |         |         |        | 3,26         | dic-14     |
| MEYSS  | Prepara   | 2.755             | (***) -39,35 |        |         |         |         |        | n.d.         | dic-13     |
| MEYSS  | Programa Activación Empleo  | n.d.              | n.d.         |        |         |         |         |        | n.d.         |            |
| <b>AUTONÓMICAS</b>   |   |                   |              |        |         |         |         |        |              |            |
| GSS  | Renta Garantizada Ciudadanía (coyuntural)   | n.d.              | n.d.         |        |         |         |         |        | n.d.         |            |
| ECYL   | PIE   | 3.713             | 282          |        |         |         |         |        | n.d.         |            |
| <b>CALIDAD DE VIDA Y PROTECCIÓN SOCIAL</b>                         |   |                   |              |        |         |         |         |        |              |            |
| <b>EVOLUCIÓN DEMOGRÁFICA</b>                                       |   |                   |              |        |         |         |         |        |              |            |
| INE-PADRÓN   | Población Residente   | 2.494.790         | -1,0         |        |         |         |         |        |              | 01-ene-14  |
| INE-MNP  | Nacimientos   | 8.951             | -6,4         |        |         |         |         |        | 1,6          | jul-14     |
| INE-MNP  | Defunciones   | 14.532            | -2,7         |        |         |         |         |        | 4,8          | jul-14     |
| INE-MNP  | Saldo Vegetativo (*)  | -5.582            | -467,0       |        |         |         |         |        | -519,0       | jul-14     |
| INE-EVR  | Saldo Migratorio Exterior (*)   | -3.711            | -2985,0      |        |         |         |         |        |              |            |
| INE-EVR  | Saldo Migratorio Interior (*)   | -8.355            | -360,0       |        |         |         |         |        |              |            |
| <b>VIVIENDA</b>  |   |                   |              |        |         |         |         |        |              |            |
| MFOM   | Valor medio metro cuadrado (valor absoluto)   | 1.058,1           | n.d.         |        | -6,7    | -6,0    | -3,9    |        |              |            |
| INE-ETDP   | Transmisiones Derechos Propiedad Viviendas  | 1.193             | -4,0         |        |         |         |         |        | 19,9         | nov-14     |
| INE-H  | Hipotecas   | 624               | -34,1        |        |         |         |         |        | 10,2         | nov-14     |
| <b>PRESTACIONES</b>  |   |                   |              |        |         |         |         |        |              |            |
| MSSSI  | Pensiones Contributivas   | 602.990           | (**) 0,7     |        |         |         |         |        | 0,6          | dic-14     |
| MSSSI  | Importe medio   | 858,18            | (**) 3,4     |        |         |         |         |        | 1,9          | dic-14     |
| MSSSI  | Pensiones No Contributivas  | 22.214            | (**) -0,1    |        |         |         |         |        | -0,6         | dic-14     |
| MSSSI  | Importe medio   | 378,50            | (**) 2,1     |        |         |         |         |        | 1,0          | dic-14     |
| MINHAP   | Pensiones Clases Pasivas  | 51.649            | n.d.         |        |         |         |         |        | 0,9          | nov-14     |
| MINHAP   | Importe medio   | 1.534,67          | n.d.         |        |         |         |         |        | 1,8          | nov-14     |
| GSS  | Renta Garantizada de Ciudadanía (estructural + coyuntural)(**)  | 8.309             | (**) 41,7    |        |         |         |         |        | n.d.         |            |
| <b>DEPENDENCIA</b>   |   |                   |              |        |         |         |         |        |              |            |
| MSSSI  | Personas beneficiarias totales  | 62.724            | (**) -2,9    |        |         |         |         |        | -0,2         | nov-14     |
| MSSSI  | Prestaciones por Servicio   | 55.684            | (**) 4,1     |        |         |         |         |        | 2,2          | nov-14     |
| MSSSI  | Prestaciones Económicas para cuidados   | 22.142            | (**) -8,6    |        |         |         |         |        | -7,0         | nov-14     |
| <b>SALUD</b>   |   |                   |              |        |         |         |         |        |              |            |
| SACYL  | Listas de espera quirúrgica   | 28.708            | 28.306       |        | 31.459  | 29.772  | 31.264  | 28.708 |              | IV TR 2014 |
| SACYL  | Listas de Espera Prioridad 1  | 649               | n.d.         |        | 1.067   | 849     | 877     | 649    |              | IV TR 2014 |
| SACYL  | Listas de Espera Prioridad 2  | 2.704             | n.d.         |        | 4.064   | 3.228   | 3.149   | 2.704  |              | IV TR 2014 |
| SACYL  | Listas de Espera Prioridad 3  | 25.355            | n.d.         |        | 26.328  | 25.695  | 27.238  | 25.355 |              | IV TR 2014 |



*Germán Barrios García  
Presidente del CES de Castilla y León*

## Acompasar el equilibrio social al equilibrio económico

**Comenzamos un año intenso**, en lo económico, en lo político, en lo social y en lo laboral, es decir, un año intenso por los cuatro costados. La **reducción de los desequilibrios macroeconómicos** que ha ido tomando forma paulatinamente en 2014 en base a la aplicación del modelo alemán, no puede ocultar sin embargo el **coste social de esta estrategia**: paro estructural, caída de ingresos de los hogares, retrocesos de diferentes niveles en los servicios públicos básicos e incapacidad de proyección laboral de la juventud como principales consecuencias.

No hay que olvidar que **la reordenación centroeuropea** de aquellos años fue posible en parte gracias al estímulo que supuso la posibilidad de utilizar la nueva arquitectura económica europea (BCE/Euro/Euribor). Ese ajuste, que **provocó un desajuste centrífugo en los países periféricos** (burbuja crediticia), se vio magnificado por una coyuntura mundial que tuvo lugar más o menos coetáneamente, también de expansión monetaria, en Estados Unidos, que trataba de hacer frente al estallido de la burbuja bursátil. En ambos casos el centro de la especulación fue el mercado inmobiliario, lo que facilitó que la mecha que se prendió en 2008 en Estados Unidos se propagara por Europa como un reguero de pólvora.

A los países periféricos europeos se les está tratando con **la misma medicina que en Centroeuropa** hace diez años: reforma laboral, reformas económicas (la mayoría en forma de incremento del esfuerzo fiscal), austeridad en el gasto social, socialización de las pérdidas y la consecuente expansión de la deuda pública inicial que deber ser posteriormente corregida en base a los efectos positivos cuando la mejora económica haya hecho su efecto. Pero, sí ahora viene el “pero”: si bien la medicina está empezando a hacer efecto, han aparecido importantes **efectos secundarios que no se esperaban** (aumento de la **desigualdad** social, un serio problema de alto **paro estructural**, y aumento de la **pobreza**). Cada país está reaccionando de diferente manera a la misma medicina. Parece una obviedad que cae por su propio peso, pero es evidente que no hay enfermedades sino enfermos y que las mismas medicinas no curan a todos los enfermos por igual.

Las reformas económicas deben ser evaluadas en función de sus efectos sobre la desigualdad, el empleo y las oportunidades, y deben ser acompañadas de políticas que ayuden a la gente a salir de la cuneta y a los jóvenes a emanciparse. **Reequilibrar la macroeconomía** debe llevar asociado un importante esfuerzo de seguimiento para que vaya acompañado, al unísono, de un **reequilibrio del bienestar social**.

Antes de entrar en la **visión de conjunto del año 2014**, la revisión de la contabilidad regional que se dio a conocer en diciembre por el INE (con un cambio de base a 2010) nos obliga a un breve apunte sobre la economía de 2013. El peso del PIB de Castilla y León en el conjunto estatal pierde dos décimas (pasa del 5,3% al 5,1%). Sin embargo 2013, la revisión nos indica que 2013 fue un poco menos negativo, pues el retroceso del PIB se calcula en un -1,8% en lugar del -2,1% calculado según la base anterior. En cuanto a nuestra posición relativa, Cataluña se sitúa a la cabeza, con un 18,8% del PIB nacional, seguida muy de cerca por Madrid, y un poco más de lejos por Andalucía, completando así el grupo de las 3 Comunidades de mayor peso. Castilla y León está en el siguiente grupo, el de las 4 Comunidades con un PIB de entre el 10% y el 5%

del total nacional, junto con Valencia, País Vasco, y Galicia que tiene prácticamente un PIB idéntico al de nuestra Comunidad (5,2%).

Macroeconómicamente **2014 ha sido un año de reequilibrio**, si bien ningún economista hubiera apostado por que el factor más importante haya sido la demanda interna, todos apostábamos por el tirón de la demanda externa, y ante los fundados temores de una progresiva recaída de esta demanda, **casi por sorpresa emergió la demanda interna**, con una recuperación del consumo en bienes duraderos (las ventas de turismos han experimentado el mayor incremento en 15 años, aunque el número de matriculaciones todavía son la mitad de las que había antes de la crisis y en el mismo nivel que a mediados de los años 90) y la recuperación de la inversión en bienes de equipo. Por el lado negativo hay que decir que este repunte del consumo y la inversión se ha financiado **a costa del ahorro**, las rentas generadas en el ejercicio no han sido suficientes, pues han aumentado bastante menos que el consumo y la inversión (hemos acabado el año en tasas de ahorro muy bajas, como las que se producían en la época pre-crisis). Esto ha provocado que se haya frenado el proceso de “desapalancamiento” iniciado con la crisis, y el aumento las importaciones ha vuelto a hacer que se resienta el déficit comercial.

En 2014, por primera vez desde 2009, el conjunto de las **rentas salariales** ha crecido, 3 décimas, hasta el 47% del PIB, pero su causa no es (es obvio) el aumento de los salarios (que de hecho han continuado a la baja) sino el incremento del número de empleados que por fin ha tenido un resultado positivo (los puestos de trabajo equivalentes a tiempo completo han aumentado un 1,35% interanualmente en el tercer trimestre, similar a la variación de ocupados EPA), pero basado en la precarización del empleo (jornadas, horarios, temporalidad y salarios).

Continuando con el marco estructural, por el lado de la inversión, hemos conocido los datos de **inversión en I+D** de 2013, publicados en diciembre por Eurostat, que constatan la caída de la inversión en España, una caída mayor que en otros países europeos, con lo que se consolida la tendencia divergente con la media europea (hasta 2008 la tendencia era a la convergencia). Hemos bajado del 1,32 al 1,24% del PIB, en tanto que la media europea ha crecido del 1,78% al 2,02% del PIB (lejos de todas formas del 4% de los países que más invierten en I+D, como EEUU, Corea y Suecia). Esto nos lleva a continuar con la reflexión de cabecera del cuaderno anterior, y es preciso insistir en que hay que actuar en el modelo productivo, y eso pasa sin lugar a dudas por el incremento en la inversión en I+D, la principal palanca para avanzar hacia un modelo mejor, orientado, tal y como está haciendo la política industrial alemana, hacia la potenciación de actividades económicas basadas en la economía digital y un mercado laboral con un sector especializado en consonancia.

Bajemos ahora al terreno de la actualidad y la **coyuntura económica** más cercana. Los principales factores a tener en cuenta, y que están interactuando ahora mismo, son sin duda, el **IPC negativo**, el descenso de los precios del **petróleo** (el Brent como referencia en Europa), la relajación del tipo de cambio euro/dólar, la contención de los tipos de interés, un ligero incremento del crédito (la deuda soberana ya no ofrece apenas oportunidades de rentabilidad y parece estar obligando a los bancos –por fin- a buscar la rentabilidad en la economía real). El elemento más inquietante es la **deflación**. La deflación puntual puede ser un revulsivo en un momento como el actual, pero no olvidemos que si se prolonga en el tiempo sería muy negativa. El descenso del precio del petróleo ha supuesto un plus a una inflación cercana a cero, que ha hecho que entre en terreno negativo. Es un revulsivo para el consumo, que sobre todo en Castilla y León hace mucha falta, a la vista de los últimos datos del índice de consumo al por menor, mientras que la media nacional se mantiene ligeramente positiva. Pero lo deseable es que a medio plazo este impulso para el consumo se traduzca también en un impulso de la inversión productiva en las empresas y acompañado por un incremento del empleo. De no ser así la bajada del crudo puede convertirse en una cerilla que no ha sido capaz de prender la mecha de la economía productiva. En este contexto, un decidido apoyo del **crédito a la inversión en las PYMES es crucial**, algo que sigue brillando por su ausencia y que el BCE, con el *Quantitative Easing* aprobado recientemente, está intentando impulsar por enésima vez, esperemos que esta sea la buena, aunque hay dudas de su impacto dado que el importe que se pone encima de la mesa equivale a un 6% del PIB europeo, muy lejos de los porcentajes comprometidos por el Banco de Japón, la Reserva Federal americana o el Banco de Inglaterra, que en el peor de los casos han triplicado esa cantidad.

Esto nos lleva al **debate estrella de diciembre: salarios vs deflación**, que ha puesto encima de la mesa el cambio de opinión del Banco de España en solo un mes y que está condicionando el debate entre los interlocutores sociales. La deflación supone un aumento de los salarios reales y como los menores costes en la producción se trasladan a unos menores precios industriales, el Banco de España, que venía siendo favorable a un escenario de incrementos de salarios ha cambiado de sesgo en su último boletín (influido seguramente por la insistente y pronunciada caída del crudo) ya que los bajos salarios son el principal factor

de competitividad de la economía española (y más aún de Castilla y León, como veremos a continuación en los indicadores de CEPREDE), pues en el resto de los países europeos los costes laborales presentan tendencias al alza, en tanto que el descenso del crudo es simétrico para todos los países. Parece que el Banco de España ha pensado que ante esta ventaja competitiva, favorecida por la deflación, no es momento de hacer cambios en el elemento diferencial de nuestra economía: la devaluación salarial. Lo que está claro es que lo que refleja este escenario es que las decisiones macroeconómicas siguen hipotecadas por tener que responder a un modelo productivo con demasiado peso de los servicios de poco valor añadido. Y esta situación es justo la que **debemos superar** entendiendo que **la competitividad de nuestra sociedad debe apoyarse en el conocimiento y la innovación y no en salarios bajos**.

Acabo de mencionar los datos del indicador de **competitividad** de CEPREDE, que con base 100 como media española ofrece una referencia de comparación a través de subindicadores. Castilla y León está por debajo de la media, con un indicador global de 94,6. Solo aparece por encima de la media (105) en el indicador laboral, estando en el resto por debajo: indicador infraestructuras 98,5; indicador macroeconómico 95,1; indicador empresarial 94,6. El peor resultado lo obtenemos en el indicador innovación, muy lejos de la media, con un 79,6. Al hilo de estos datos es obligado referirse a la reciente resolución de la Comisión de Secretarios Generales de la Junta de Castilla y León, de finales del diciembre, que ha establecido el Plan de Trabajo 2015 de la **Estrategia Regional de I+D+i de Investigación e Innovación para una especialización inteligente (RIS3)** de Castilla y León 2014-2020 que se aprobó en abril y que contiene un buen número de actuaciones transversales a todas las áreas temáticas y Departamentos de la Administración autonómicas, con un Programa de Innovación Empresarial con distintas actuaciones de carácter inversor o financiero para proyectos empresariales por valor de 54,4 M€ (el 30,5% del Plan de Trabajo), un Programa de Ciencia Excelente con actuaciones (principalmente subvenciones a proyectos de investigación) por valor de 34,4 M€, un Programa de Internacionalización por 1,3 M€, un Programa de Colaboración (entre agentes generadores de conocimiento) por un total de 9,2 M€ (para clústeres, grupos de investigación universitarios del Plan TCUE, instituciones de investigación medioambiental y de patrimonio cultural) y un Programa de Sociedad Innovadora por 0,3 M€ compuesto por un gran número de pequeñas actuaciones. No obstante se realizan actuaciones de forma transversal (Agenda Digital, Despliegue de redes de telecomunicaciones, Desarrollo de la economía digital a través de la producción audiovisual, e-Administración, Programa CyL Digital) con fondos estatales y europeos, y no disponemos aún de un cuadro sincrético por lo que es difícil hacerse una idea global de conjunto.

Otro de los focos de interés en diciembre ha sido la **economía del sector público** debido a la cercanía de las fechas para el cálculo de cumplimiento de los objetivos de deuda y déficit, y debido también, claro está, por la atención mediática que se ha centrado sobre el Presidente de la Junta, Juan Vicente Herrera, al hilo de las últimas novedades sobre el sistema de financiación de las Comunidades Autónomas y Entidades Locales, cuyo criterio comparto completamente y así lo he expresado en alguno de los números anteriores de este Cuaderno. Pero vayamos de lo grueso a lo menudo.

En cuanto a los **ingresos del sector público**, antes que nada hay que mencionar que según datos de la OCDE en 2013 la presión fiscal subió en España al 32,6% del PIB, ligeramente por debajo de la media de la OCDE (34,2%) y cercana a la de Alemania 36,7%. Por poner una referencia, algunos de los países europeos de mayor presión fiscal son Suecia (42,8%) y Francia (45%). Es de suponer que en 2014 casi con toda probabilidad haya aumentado la presión fiscal en España, por lo que no es aventurado decir que se situará en la media o ligeramente por encima de la media de la OCDE. Por el lado de los ingresos pocas novedades a añadir a lo dicho en el cuaderno anterior salvo que el Consejo de Política Fiscal y financiera ha fijado el criterio de reparto a las Comunidades de la controvertida tasa sobre depósitos bancarios (en función del número de oficinas bancarias y los ahorros depositados en ellas), correspondiendo en 2015 a nuestra Comunidad el importe de 22,3 M€.

El último dato del **gasto público** nos dice que la Comunidad ha alcanzado un déficit del 0,98% del PIB (-533 M€), muy cerca del objetivo del 1% para todo el año. No obstante la cifra del conjunto nacional ofrece un margen amplio hasta el 5,5% de objetivo para este año. Este margen está seguramente en el origen del auténtico cambio de modelo que supone para la financiación de la deuda autonómica aparición de los **Fondos de Financiación Autonómica y de Entidades Locales**, y que bien podría compararse con la parábola del hijo pródigo. Ambos fondos están compuestos de varios subfondos que en síntesis son: un subfondo para facilitar financiación a los "hijos" cumplidores ("FLA bueno"), otro subfondo para financiar a los hijos "pródigos" ("FLA malo"), y un subfondo para liquidar los pagos a proveedores pendientes. Esto, en sí, es una medida que beneficia a todos, la reducción de la factura de intereses que pagan las Comunidades se verá muy aliviada, dando un respiro a sus presupuestos de 2015 (otra cosa es la valoración política de cada Comunidad

ante un nuevo modelo que las hace dependientes del Estado central). Pero no hay que olvidar que esa factura pasa a manos del Estado, pero no desaparece, será pagada por el conjunto de los contribuyentes. La cuestión ha sido objeto de grandes titulares, pues no se ha compensado a las Comunidades que han mantenido sus cuentas controladas y han hecho un mayor esfuerzo para conservar una solvencia financiera reconocida por los mercados. En definitiva el hecho más importante es que el CPFF se ha convertido hoy por hoy en un órgano sin capacidad, muy lejos de una reunión de toma de decisiones fiscales y financieras con diálogo, propuestas, debate y consenso, al que únicamente se acude a ser informado.

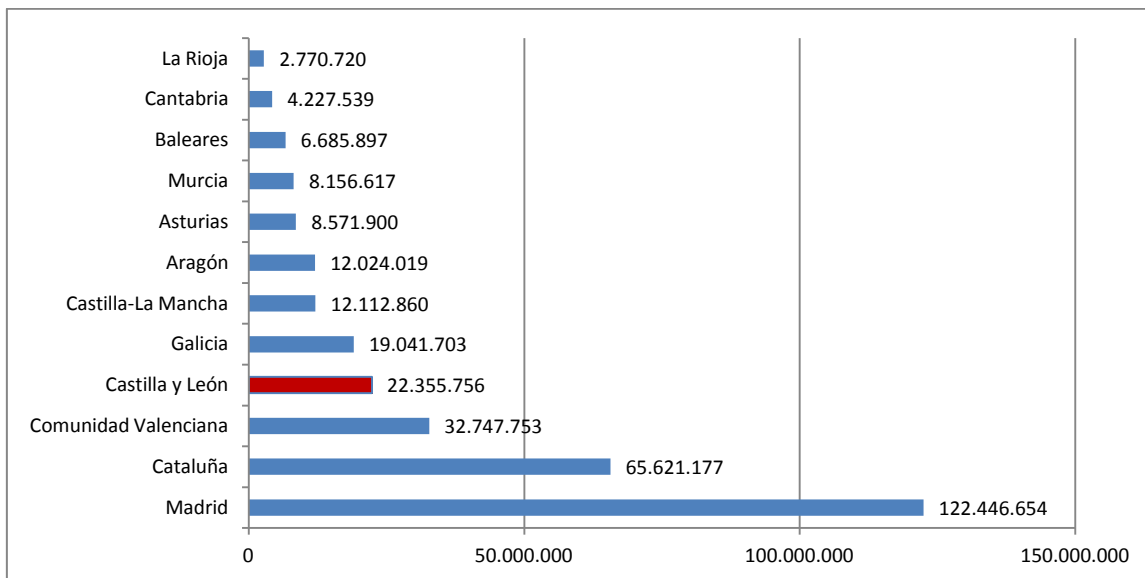
Finalizo con un repaso a lo más destacado en el **sector agrario**. El Ministerio de Agricultura ha publicado las primeras estimaciones sobre la renta agraria en 2014 y pronostica que la renta agraria por ocupado bajará un 4,5% debido a la bajada de los precios agrícolas en torno a un 7,2% (siendo la patata la que se ha llevado la peor parte con descensos del 45%, también el precio del vino ha bajado en torno al 20%), y ello a pesar de que la producción ganadera se ha mantenido en niveles similares a los de 2013. El otro hecho significativo ha sido sin duda el desencanto del sector agrario por los límites impuestos por Bruselas a la figura del agricultor activo. La Comisión Europea advirtió a España que no podía obligar a producir para cobrar y ha forzado el cambio en esta figura que se materializó en el Consejo de Ministros del viernes 19 de diciembre que aprobó las disposiciones por las que se aplicará la PAC en España: bastará con que se realicen solo tareas de mantenimiento de superficies agrícolas o pastos. La regla que quería España para la consideración del agricultor activo era del 80/20 en ingresos y ventas vinculadas a ingresos agrícolas y la regla de una cabeza de ganado por cada cinco hectáreas, y se calculaba que así se quedarían fuera de la PAC unos 71.000 agricultores de salón, del total de 900.000 que cobran la PAC en España, pero a pesar de las expectativas se ha perdido una gran oportunidad para conseguir un tratamiento más equitativo para los verdaderos agricultores en la distribución de las ayudas de la Política Agraria Común.

Germán Barrios García  
Presidente del CES de Castilla y León

## COYUNTURA ECONOMICA

### La recaudación del impuesto sobre depósitos bancarios para 2015 se estima en 316 millones de euros

El Ministerio de Hacienda y Administraciones Públicas prevé ingresar en 2015 la cantidad de 316 millones de euros por el nuevo impuesto sobre depósitos en las entidades de crédito (IDEC). El impuesto es de carácter estatal pero el Gobierno ha decidido repartir la recaudación entre las Comunidades Autónomas, en base a unos criterios de reparto decididos por el Consejo de Política Fiscal y Financiera, en función del número de oficinas que las entidades de crédito tengan en cada Comunidad y los ahorros depositados en ellas.



Según las previsiones apuntadas por el Ministerio, en 2015 Madrid recaudará 122.446.654 euros, casi el doble de lo que conseguirá Cataluña, con 65.621.177 euros. A bastante distancia se encuentra el resto de Comunidades, ocupando **Castilla y León la cuarta posición**, con una recaudación prevista de **22.355.756 euros**.

Por otra parte, hay que señalar que las Comunidades de Extremadura, Andalucía y Canarias, que ya tenían aprobado el impuesto antes de la creación del impuesto estatal en diciembre de 2012, recibirán otros 275 millones de euros por las compensaciones que prevé la Ley de Financiación de las Comunidades Autónomas (LOFCA), correspondiendo a Andalucía la cantidad de 169.507.976 euros, a Canarias 72.909.835 euros y a Extremadura 32.569.736 euros.

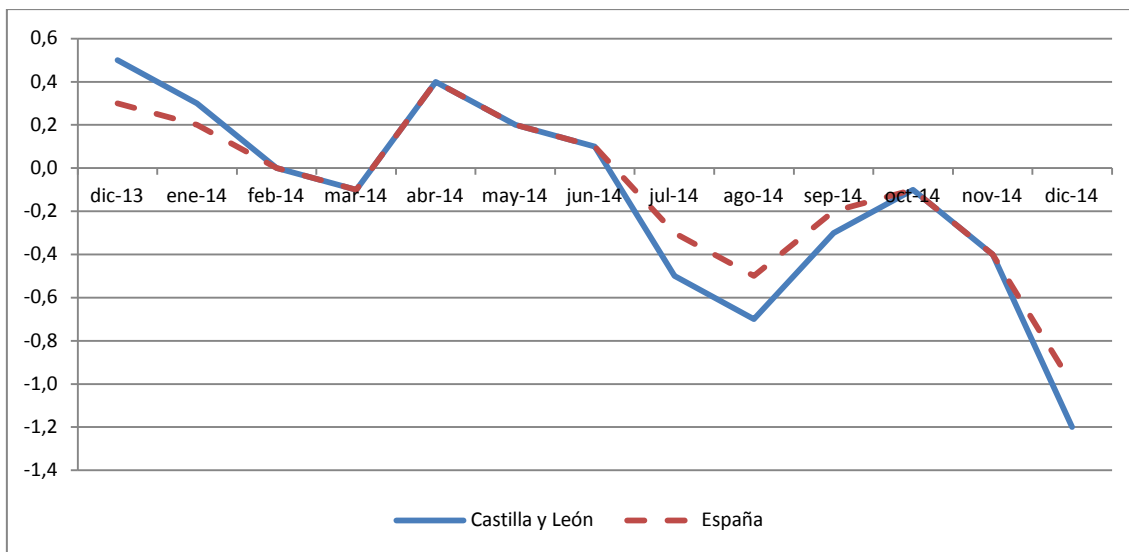
Reseña: Noticia Prensa País Sección Economía del día 29 de diciembre 2014

Fuente Ministerio de Hacienda y Administraciones Públicas y elaboración propia.

## ÍNDICES DE PRECIOS DE CONSUMO EN CASTILLA Y LEÓN

### Índice General de Precios de Consumo. Tasa de variación anual (diciembre 2014)

#### Indicador adelantado enero 2014 para España



En **Castilla y León** el IPC en términos **anuales** experimentó en **diciembre** una variación interanual del **-1,2%** frente al **-0,4%** registrado en noviembre (en el conjunto de España la variación fue del **-1%**). Durante los **últimos seis meses** las tasas de variación han sido **negativas**, tanto en Castilla y León como en España.

En términos **mensuales** la tasa de variación del IPC en **diciembre** fue del **-0,6%** en **Castilla y León**, la misma que en España.

El indicador adelantado estima una variación anual del IPC para España del **-1,4%** para el mes de enero de 2015. Este indicador proporciona un avance del IPC que, en caso de confirmarse, supondría una disminución de cuatro décimas en su tasa anual, ya que en el mes de diciembre esta variación fue del **-1%**. Este comportamiento se explica principalmente por la bajada en los precios de los carburantes.

Fuente INE y elaboración propia.

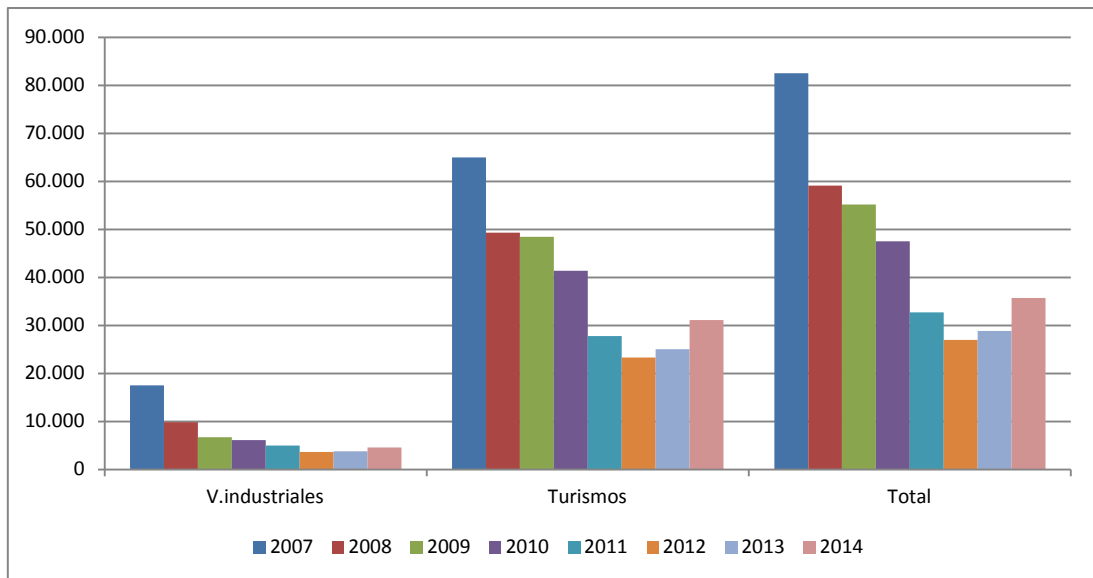




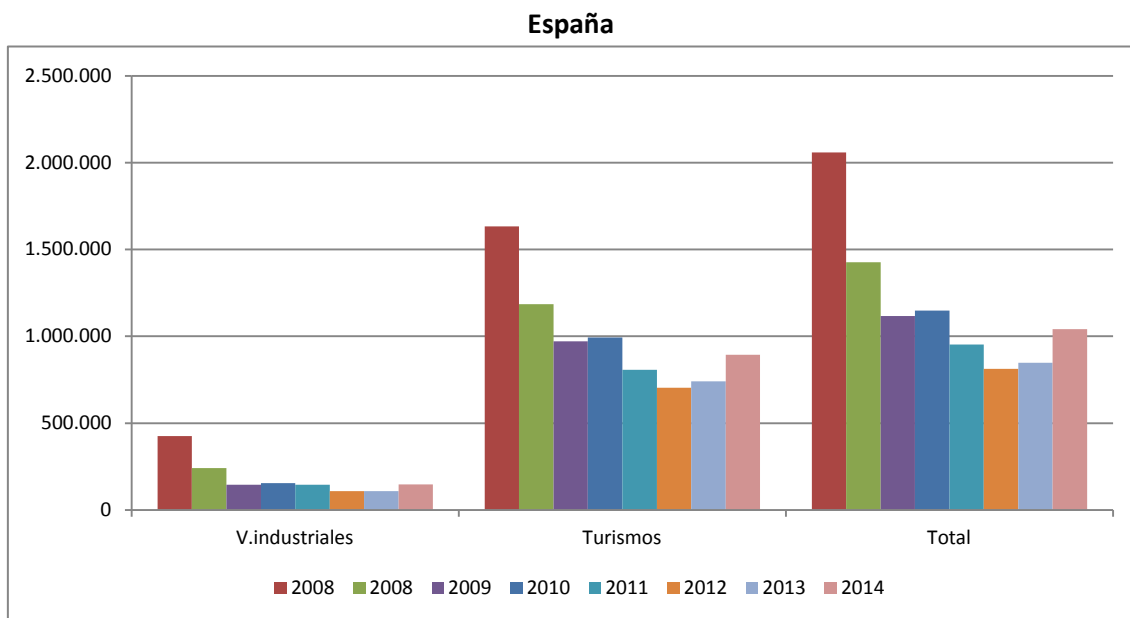
*MATRICULACIÓN DE TURISMOS EN CASTILLA Y LEÓN Y EN ESPAÑA*

**Tasa de variación anual de las matriculaciones de vehículos en Castilla y León y en España (2007-2014)**

**Castilla y León**



Las matriculaciones de vehículos (de carga, autobuses, turismos y tractores) crecieron en **Castilla y León** en 2014 un **+24%** con respecto al año anterior, llegando a **35.725** unidades, manteniendo una tendencia positiva todos los meses. Por tipo de vehículo, los incrementos fueron similares para turismos (+24,3%) y para vehículos industriales (+22,1%). El total de matriculaciones superó la cifra registrada en 2011.



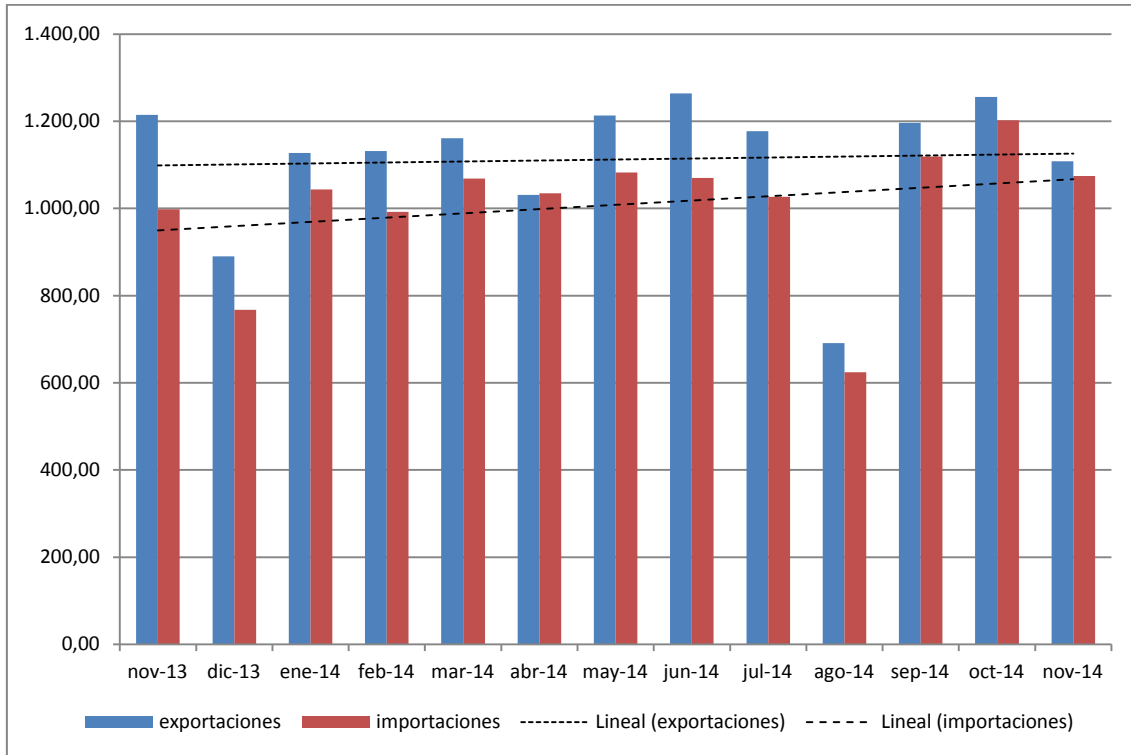
En España la cifra total de vehículos matriculados ascendió a 1.040.947, lo que supone un crecimiento del +22,8% respecto al año 2013. El mayor incremento correspondió a los vehículos industriales con un 36,1% más que en el año 2013, pero también fue notable el aumento en las matriculaciones de turismos, que representa un 20,8% más. También en España el total de matriculaciones superó la cifra registrada en 2011.

Fuente Dirección General de Tráfico y elaboración propia.



## COMERCIO EXTERIOR EN CASTILLA Y LEÓN

### Evolución de las exportaciones y las importaciones, noviembre 2013-noviembre 2014



Los últimos resultados de comercio exterior en **Castilla y León**, muestran que en noviembre de 2014 las **exportaciones superaron** a las **importaciones**. La variación **interanual** fue **negativa** para las **exportaciones (-8,8%)** mientras las **importaciones** fueron **mayores** en noviembre de 2014 que en el mismo mes de 2013, en un **+7,7%**.

En términos acumulados, las **exportaciones** registraron una variación **interanual** del **+6%** en nuestra **Comunidad** entre enero y octubre de 2014, mientras las **importaciones** crecieron un **+13,6%** en ese mismo período.

Durante el período comprendido entre enero y noviembre de 2014 se registró por tanto un superávit comercial de 1.024 millones de euros, y la tasa de cobertura, medida como exportaciones/importaciones llegó al 109%. En el mismo período de 2013 el superávit fue superior (1.691 millones de euros) y la tasa de cobertura también fue más elevada (116,9%).

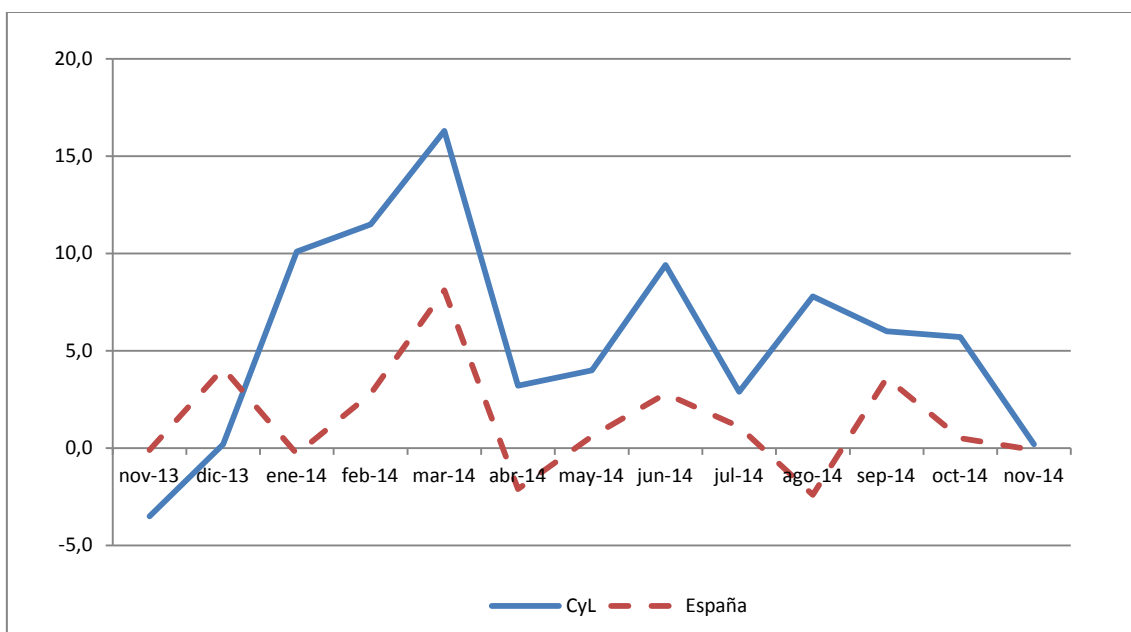
Fuente: Consejería de Hacienda de la Junta de Castilla y León y elaboración propia.





## ÍNDICES DE PRODUCCIÓN INDUSTRIAL EN CASTILLA Y LEÓN Y EN ESPAÑA

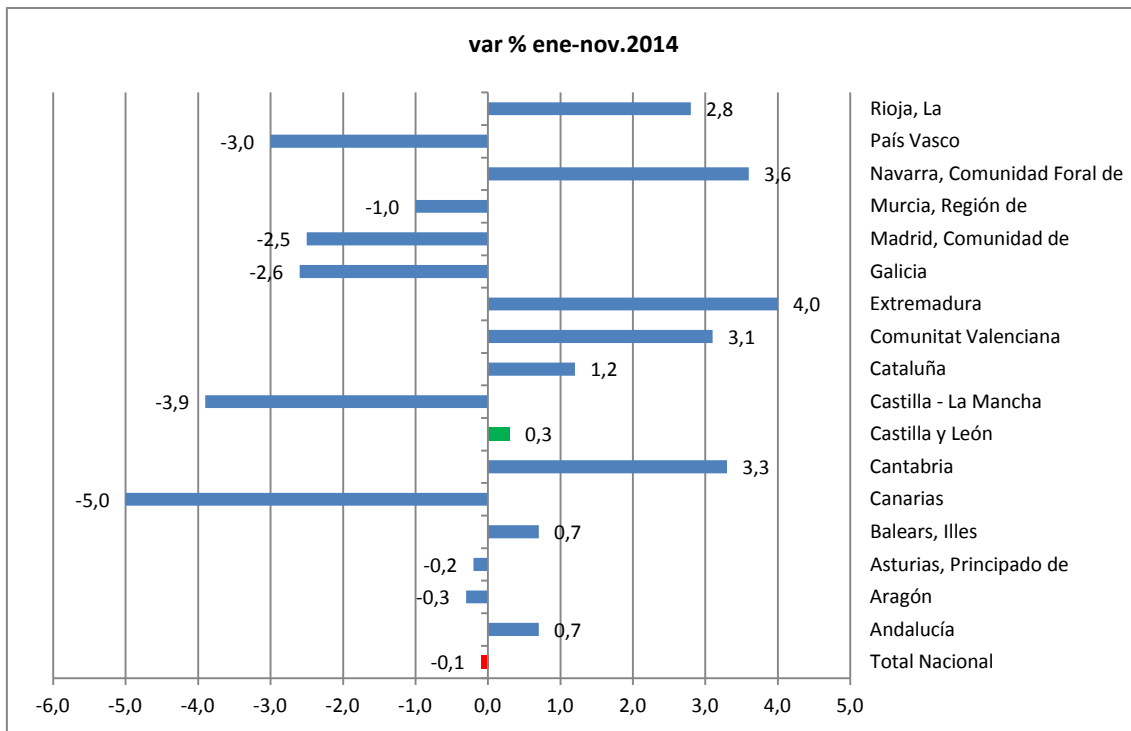
### Índice General de Producción Industrial, noviembre 2014. (Tasa de variación anual)



Fuente INE y elaboración propia.

En noviembre de 2014 la tasa de variación anual del Índice de Producción Industrial en **Castilla y León** fue del **+0,2%** (frente a un **+5,7%** en octubre). Para el conjunto de España la variación se situó en el **-0,1%** (**+0,5%** en octubre).

Nueve Comunidades registraron tasas de variación anual positivas, y **Castilla y León** ocupa la **novena** posición entre ellas, si bien hay que señalar que en nuestra Comunidad se registran crecimientos anuales ininterrumpidos desde el mes de diciembre de 2013.

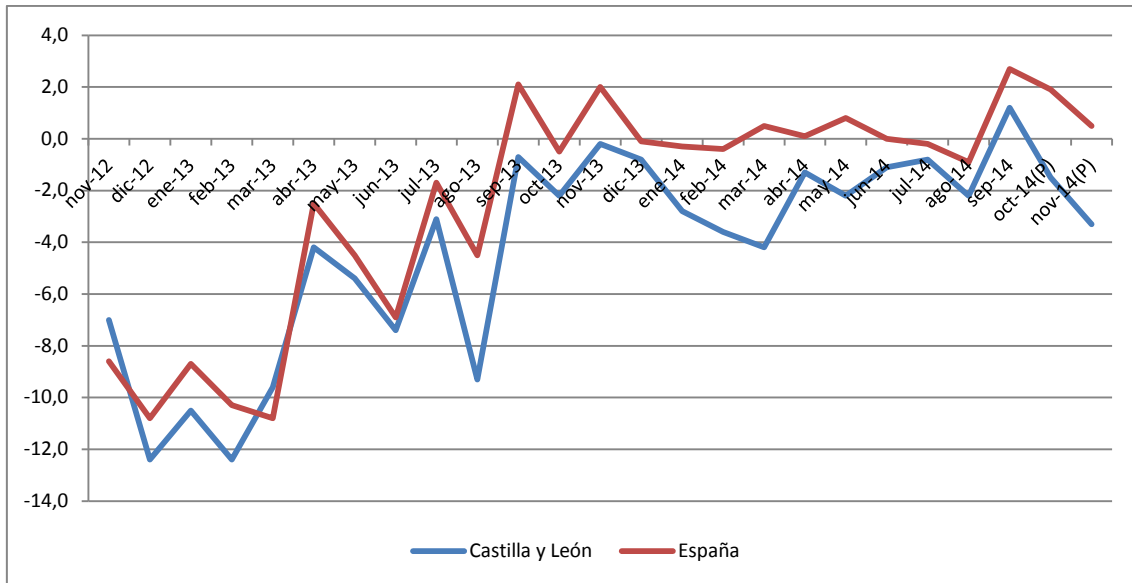


Fuente INE y elaboración propia.



## ÍNDICES DE COMERCIO AL POR MENOR EN CASTILLA Y LEÓN Y EN ESPAÑA

### Índice general del comercio al por menor en Castilla y León y en España, noviembre 2014 (Tasa de variación anual)



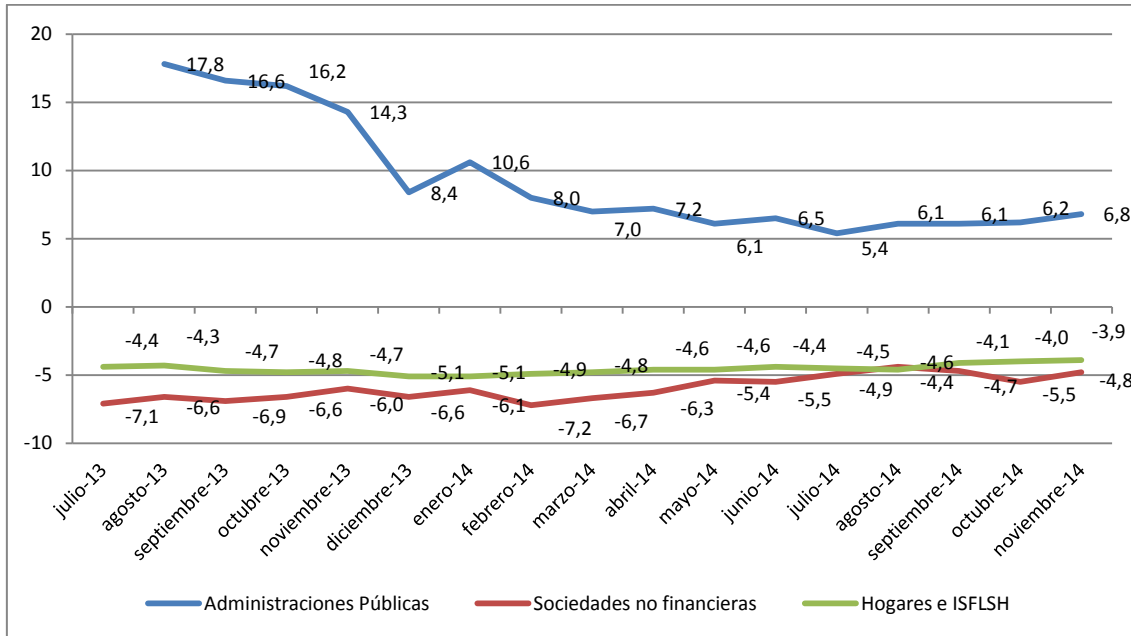
En **Castilla y León**, las ventas del comercio al por menor a precios constantes se **redujeron** en noviembre de 2014 un **-3,3%** (-1,5% en octubre y -0,2% en noviembre de 2013). En España la variación fue de +0,5% (+1,9% en octubre y +2% en noviembre de 2013). Con este resultado se mantienen los datos negativos en los últimos 24 meses, con la única excepción del mes de septiembre, en que se registró un crecimiento interanual del 1,2%.

Fuente INE y elaboración propia.



**FINANCIACIÓN A FAMILIAS, EMPRESAS Y ADMINISTRACIONES PÚBLICAS**

**Crédito concedido por entidades financieras, julio 2013 – noviembre 2014**



Los datos ofrecidos por el Banco de España hasta el mes de noviembre de 2014 sobre créditos concedidos por las entidades financieras a hogares, empresas y administraciones en España, muestran tasas de variación anual negativas en los créditos concedidos a las empresas (-4,8%) y en los concedidos a los hogares (-3,9%), mientras en el caso de las Administraciones Públicas, el último dato disponible, muestra un crecimiento en este indicador del 6,8%. Se mantienen en valores negativos a lo largo de todo el período analizado los créditos a empresas y los créditos a hogares, con un ligero repunte en los últimos meses. En cuanto a las Administraciones Públicas, todos los valores son positivos aunque se observa una clara estabilidad en los últimos meses.

Fuente Banco de España y elaboración propia.

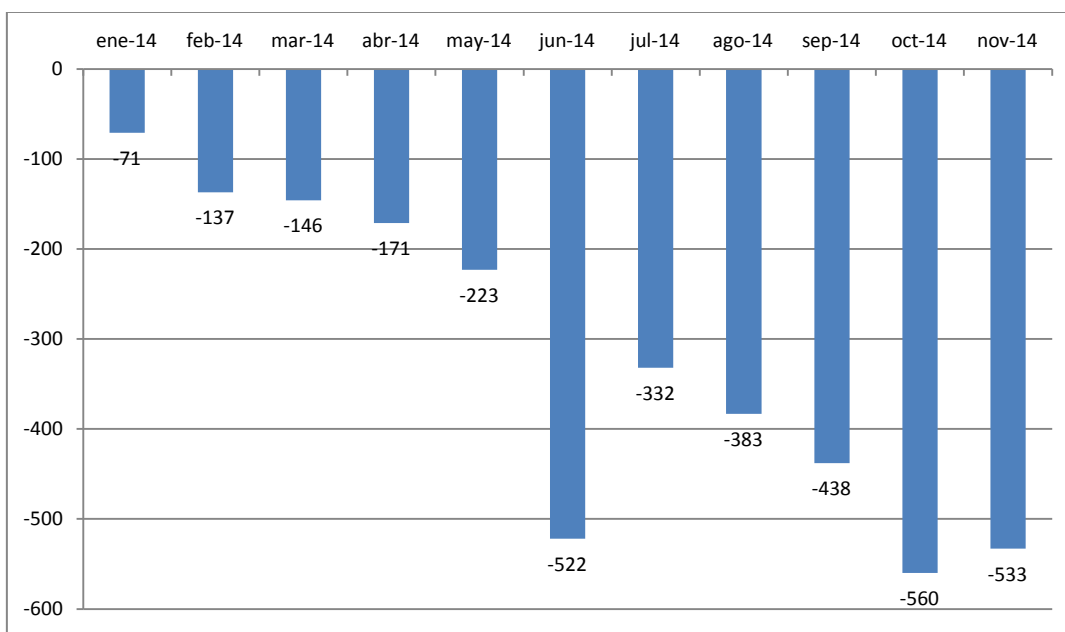




## DÉFICIT PÚBLICO DE LAS COMUNIDADES AUTÓNOMAS ESPAÑOLAS

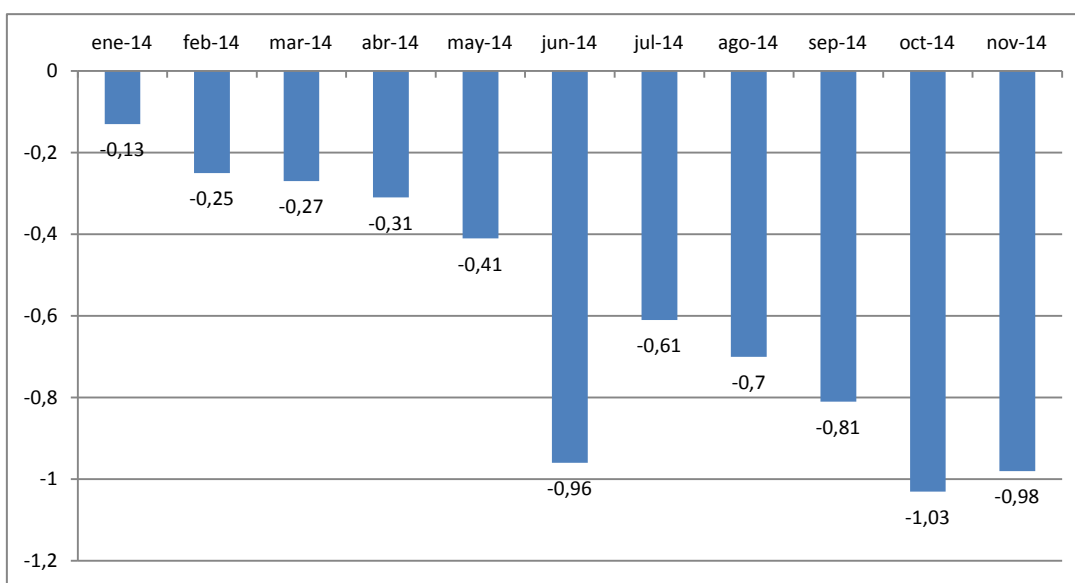
### Necesidad o capacidad de financiación de Castilla y León, enero a noviembre de 2014

(millones de euros)



### Necesidad o capacidad de financiación de Castilla y León, enero a noviembre de 2014

(en % sobre el PIB)

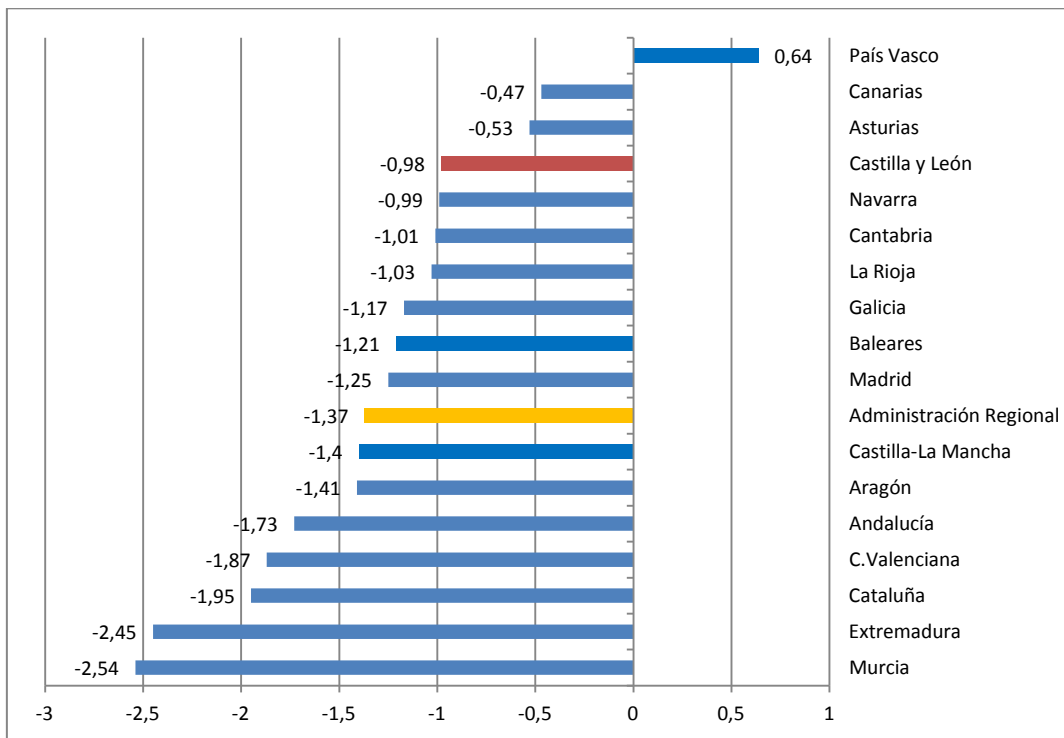




Hasta el mes de noviembre de 2014, el **déficit** acumulado en **Castilla y León** alcanzó los **533** millones de euros, lo que representa un **0,98%** de su PIB por debajo del límite del 1% establecido para 2014.

**Necesidad o capacidad de financiación de las Comunidades Autónomas españolas, noviembre de 2014**

(en % sobre el PIB)



Si se analiza el resto de Comunidades Autónomas, se observa que únicamente siete cumplen el objetivo de no superar el 1% del PIB, País Vasco, (con un superavit del 0,64%), Canarias, Asturias, Castilla y León y Navarra. Destacan claramente en las cifras de déficit sobre el resto las comunidades de Murcia y Extremadura (2,54% y 2,45% respectivamente).

Fuente Ministerio de Hacienda y Administraciones Públicas y elaboración propia.

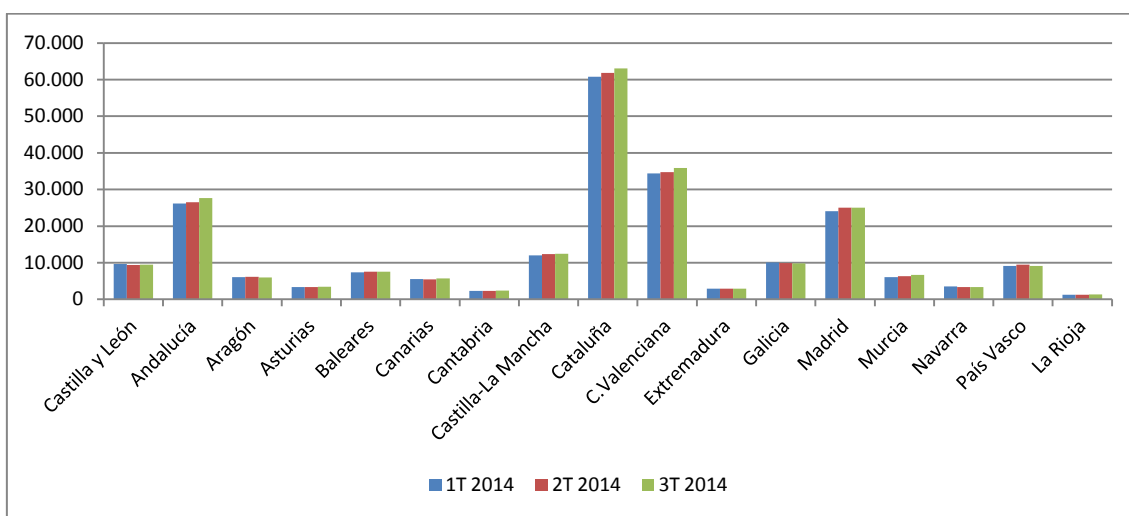




## DEUDA PÚBLICA DE LAS COMUNIDADES AUTÓNOMAS ESPAÑOLAS

### Deuda según el Protocolo de Déficit Excesivo (PDE) por Comunidades Autónomas, 1º trimestre a 3º trimestre de 2014

(millones de euros)

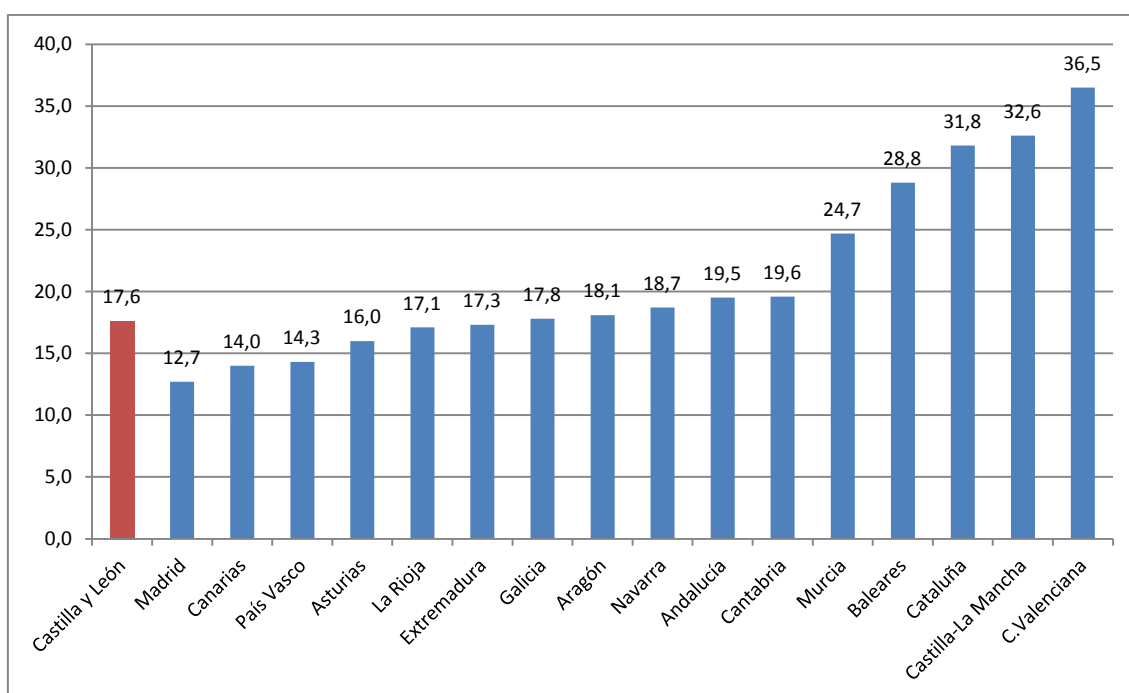


Fuente Banco de España, Gobierno de España y elaboración propia.



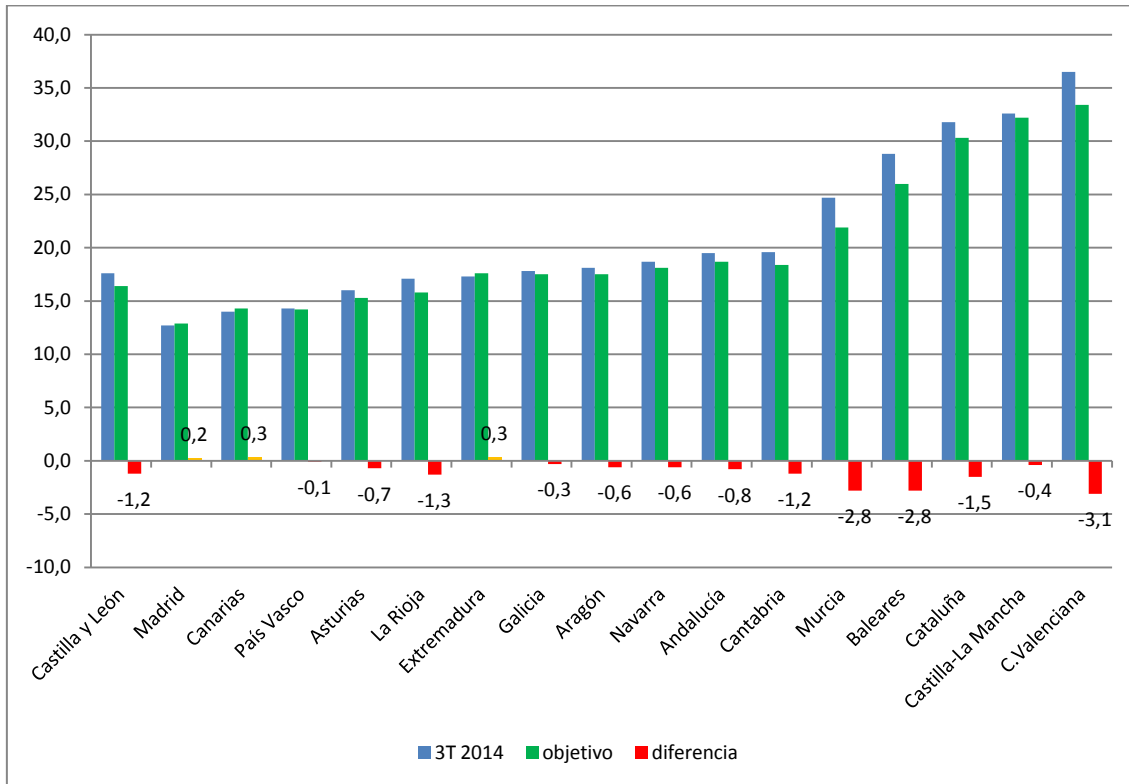
**Deuda según el Protocolo de Déficit Excesivo (PDE) por Comunidades Autónomas, 1º trimestre a 3º trimestre de 2014**

(en porcentajes sobre el PIB pm)



Fuente Banco de España, Gobierno de España y elaboración propia.





El 12 de septiembre de 2014, el Consejo de Ministros aprobó el objetivo de deuda pública para cada una de las Comunidades Autónomas de régimen común. Así, el objetivo para el conjunto de estas comunidades se fijó en el 21,1% del PIB, aunque se fijaron objetivos distintos para cada una de ellas.

Según esto, únicamente tres Comunidades Autónomas cumplen con el objetivo del déficit según los últimos datos correspondientes al tercer trimestre de 2014, Canarias, Extremadura y Madrid. Del resto de comunidades, las que más se alejan de su respectivo objetivo son la Comunidad Valenciana y Baleares y Murcia. En el caso de **Castilla y León** la diferencia es de **1,2 puntos porcentuales** (17,6% frente al 16,4%), lo que nos sitúa como la **séptima** comunidad que más se aleja del objetivo, junto con Cantabria.

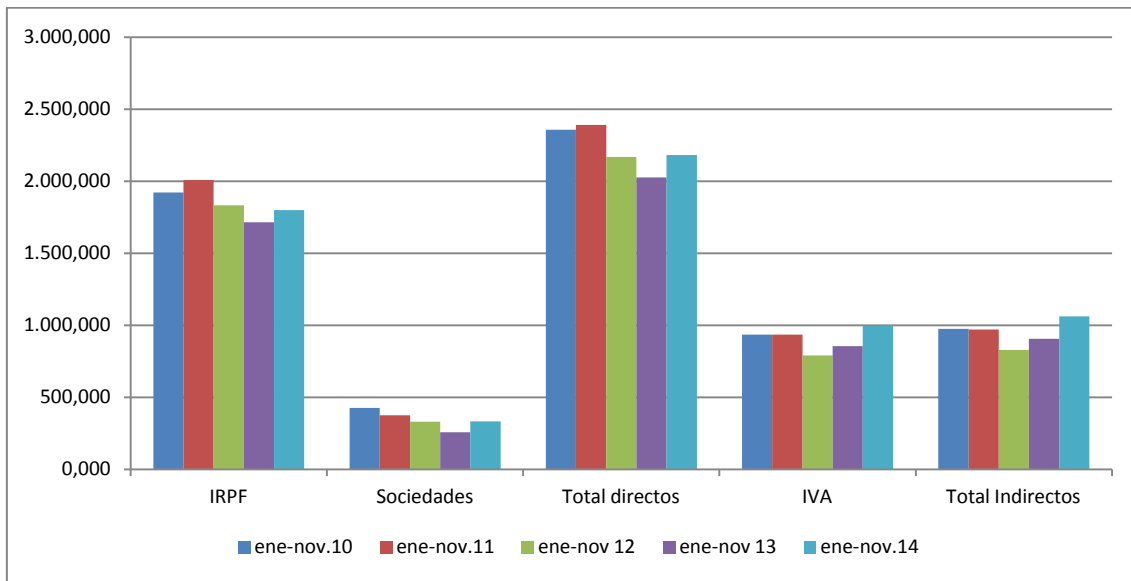
Fuente Banco de España, Gobierno de España y elaboración propia.



**RECAUDACIÓN TRIBUTARIA EN CASTILLA Y LEÓN Y EN ESPAÑA**

**Recaudación de tributos cedidos en Castilla y León y en España (enero-noviembre 2010 a enero – noviembre 2014)**

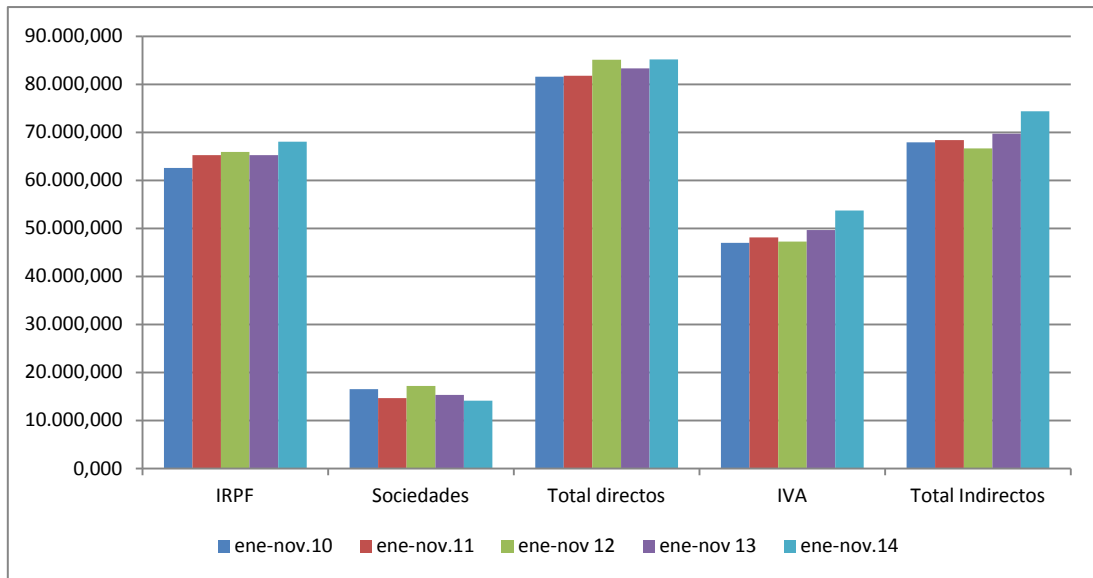
**Castilla y León**



La recaudación por impuestos directos en **Castilla y León** creció hasta noviembre de 2014 un **+7,7%** con respecto al mismo período de 2013. Tras dos años de descensos, la variación fue positiva, tanto en el caso del **Impuesto de Sociedades** cuya recaudación creció un **+29,7%**, como en el Impuesto sobre la **Renta de las Personas Físicas**, que lo hizo en un **4,9%**.

En el caso de los impuestos indirectos, la recaudación creció un **+17%**, correspondiendo al Impuesto sobre el Valor Añadido un incremento del **+16,7%**.

### España



En el conjunto de España, también se incrementó la recaudación tributaria en concepto de impuestos directos (+2,2%), salvo en el caso del Impuesto sobre Sociedades que experimentó un descenso interanual de un -7,5%. La recaudación por el Impuesto de la Renta de las Personas Físicas creció un 4,2%.

En cuanto a los impuestos indirectos, la recaudación creció en términos anuales un +6,7% entre enero y noviembre de 2014, porcentaje que en el caso del Impuesto sobre el Valor Añadido fue de un +8,3%.

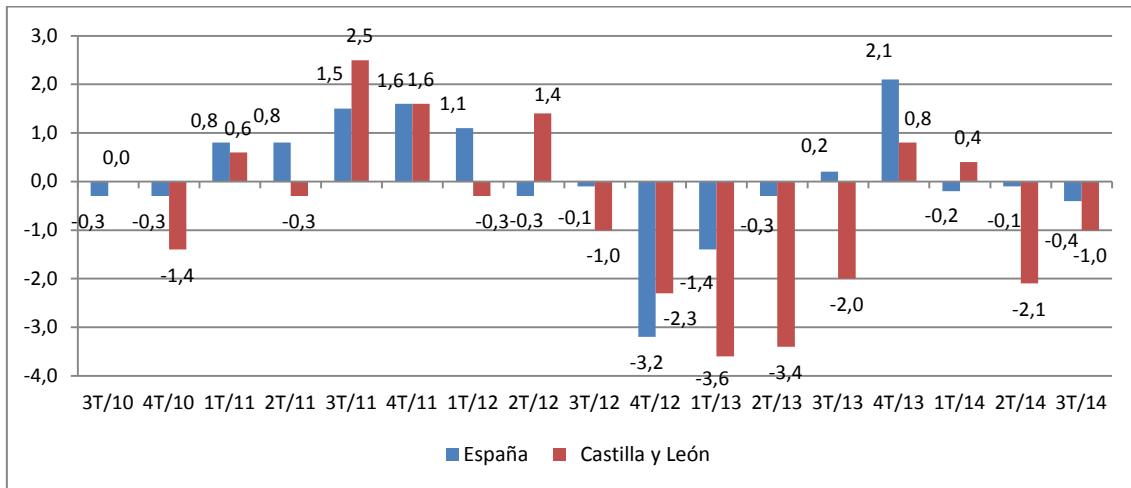
Fuente Agencia Estatal de la Administración Tributaria y elaboración propia.



ENCUESTA TRIMESTRAL DE COSTE LABORAL

Coste laboral por trabajador y mes en Castilla y León y en España, 3T-2010 a 3T-2014

(% var. anual)



En Castilla y León el coste laboral por trabajador y mes en el tercer trimestre de 2014 alcanzó los **2.222,89 euros**, lo que supone un **descenso** del **-1%** con respecto al mismo trimestre del año anterior. En el conjunto de España, ese coste se cifró en 2.450,10 euros, es decir, se redujo un **-0,4%**.

En Castilla y León el coste es inferior a la media en 227,21 euros y la reducción anual resultó 6 décimas superior a la registrada en el conjunto de España.

Fuente: INE y elaboración propia.







## ACTUALIDAD LABORAL

### ENCUESTA DE POBLACIÓN ACTIVA. ACTIVIDAD

|                       | Personas<br>activas IV<br>TRIMESTRE<br>2014 | Personas<br>activas III<br>TRIMESTRE<br>2014 | Personas<br>activas IV<br>TRIMESTRE<br>2013 | % var.<br>intertrimes<br>tral | var.<br>absoluta<br>intertrimes<br>tral | % var.<br>interanual | variación<br>absoluta<br>interanual | Tasa de<br>actividad IV<br>TRIMESTRE<br>2014 | Tasa de<br>actividad III<br>TRIMESTRE<br>2014 | Tasa de<br>actividad IV<br>TRIMESTRE<br>2013 |
|-----------------------|---|--|---|-------------------------------|---|----------------------|-------------------------------------|--|---|--|
| <b>EDAD</b>           |   |  |   |                               |   |                      |                                     |  |   |  |
| Menores<br>de 25 años | 63.300                                      | 70.100                                       | 67.500                                      | -9,70                         | -6.800                                  | -6,2                 | -4.200                              | 33,04  | 36,28   | 34,26  |
| De 25 y<br>más años   | 1.091.900                                   | 1.095.100                                    | 1.098.300                                   | -0,29                         | -3.200                                  | -0,6                 | -6.400                              | 57,10  | 57,17   | 57,05  |
| <b>SEXO</b>           |   |  |   |                               |   |                      |                                     |  |   |  |
| Hombres               | 635.600                                     | 645.500                                      | 641.400                                     | -1,53                         | -9.900                                  | -0,9                 | -5.800                              | 61,28  | 62,08   | 61,28  |
| Mujeres               | 519.700                                     | 519.700                                      | 524.300                                     | 0,00                          | 0                                       | -0,9                 | -4.600                              | 48,72  | 48,62   | 48,76  |
| <b>TOTAL CYL</b>      | <b>1.155.300</b>                            | <b>1.165.200</b>                             | <b>1.165.700</b>                            | <b>-0,85</b>                  | <b>-9.900</b>                           | <b>-0,89</b>         | <b>-10.400</b>                      | <b>54,91</b>                                 | <b>55,25</b>                                  | <b>54,93</b>                                 |
| <b>TOTAL España</b>   | <b>23.026.800</b>                           | <b>22.931.700</b>                            | <b>23.070.900</b>                           | <b>0,41</b>                   | <b>95.100</b>                           | <b>-0,19</b>         | <b>-44.100</b>                      | <b>59,77</b>                                 | <b>59,53</b>                                  | <b>59,86</b>                                 |

Fuente: INE. Encuesta de Población Activa.



En **Castilla y León** la población **activa** en el **IV** trimestre de **2014** se cifró en **1.155.300** personas, un **-0,85%** sobre el trimestre anterior (**-9.900 personas**) y un **-0,89%** respecto al mismo trimestre de 2013 (**-10.400 personas**). En España las personas activas fueron 23.026.800, un **+0,41%** respecto del trimestre anterior (**+95.100 personas**) y un **-0,19%** sobre el mismo trimestre del año anterior (lo que supone **-44.100 personas**). La **tasa de actividad** en la **Comunidad** fue del **54,91%** (y del 59,77% en el conjunto nacional).



## ENCUESTA DE POBLACIÓN ACTIVA. OCUPACIÓN

|                     | Personas<br>ocupadas<br>IV<br>TRIMESTRE<br>2014 | Personas<br>ocupadas<br>III<br>TRIMESTRE<br>2014 | Personas<br>ocupadas<br>IV<br>TRIMESTRE<br>2013 | % var.<br>intertrimes<br>tral | var.<br>absoluta<br>intertrimes<br>tral | % var.<br>interanual | variación<br>absoluta<br>interanual | Tasa de<br>empleo IV<br>TRIMESTRE<br>2014 | Tasa de<br>empleo III<br>TRIMESTRE<br>2014 | Tasa de<br>empleo IV<br>TRIMESTRE<br>2013 |
|---------------------|---|--|---|-------------------------------|---|----------------------|-------------------------------------|---|--|---|
| <b>EDAD</b>         |   |  |   |                               |   |                      |                                     |   |  |   |
| Menores de 25 años  | 29.500  | 36.800   | 30.700  | -19,84                        | -7.300                                  | -3,91                | -1.200                              | 15,36                                     | 19,07                                      | 17,06                                     |
| De 25 y más años    | 891.600   | 902.300  | 887.300   | -1,19                         | -10.700                                 | 0,48                 | 4.300                               | 46,62                                     | 47,10                                      | 45,48                                     |
| <b>SEXO</b>         |   |  |   |                               |   |                      |                                     |   |  |   |
| Hombres             | 519.700   | 533.200  | 508.000   | -2,53                         | -13.500                                 | 2,30                 | 11.700                              | 50,10                                     | 51,28                                      | 48,53                                     |
| Mujeres             | 401.300   | 406.000  | 401.100   | -1,16                         | -4.700                                  | 0,05                 | 200                                 | 37,62                                     | 37,98                                      | 37,30                                     |
| <b>SECTOR</b>       |   |  |   |                               |   |                      |                                     |   |  |   |
| Agricultura         | 65.700  | 68.300   | 65.900  | -3,81                         | -2.600                                  | -0,30                | -200                                | n.d.                                      | n.d.                                       | n.d.                                      |
| Industria           | 147.800   | 152.900  | 142.000   | -3,34                         | -5.100                                  | 4,08                 | 5.800                               | n.d.                                      | n.d.                                       | n.d.                                      |
| Construcción        | 59.300  | 60.100   | 61.300  | -1,33                         | -800                                    | -3,26                | -2.000                              | n.d.                                      | n.d.                                       | n.d.                                      |
| Servicios           | 648.200   | 657.800  | 639.700   | -1,46                         | -9.600                                  | 1,33                 | 8.500                               | n.d.                                      | n.d.                                       | n.d.                                      |
| <b>TOTAL CYL</b>    | <b>921.000</b>                                  | <b>939.200</b>                                   | <b>909.000</b>                                  | <b>-1,94</b>                  | <b>-18.200</b>                          | <b>1,32</b>          | <b>12.000</b>                       | <b>43,77</b>                              | <b>44,54</b>                               | <b>42,84</b>                              |
| <i>TOTAL España</i> | <i>17.569.100</i>                               | <i>17.504.000</i>                                | <i>17.135.200</i>                               | <i>0,37</i>                   | <i>65.100</i>                           | <i>2,53</i>          | <i>433.900</i>                      | <i>45,61</i>                              | <i>45,44</i>                               | <i>44,46</i>                              |

Fuente: INE. Encuesta de Población Activa.



En **Castilla y León** las personas **ocupadas** en el **IV** trimestre de 2014 fueron **921.000**, un **-1,94%** respecto al trimestre anterior (**-18.200** personas) y un **+1,32%** sobre el mismo trimestre de 2013 (**+12.000** personas). En **España** las personas ocupadas fueron 17.569.100, un **+0,37%** sobre el trimestre anterior (**+65.100** personas) y un **+2,53%** sobre el mismo trimestre de 2013 (**+433.900** personas). La **tasa de empleo** en la **Comunidad** fue del **43,77%** (del 45,61% en el conjunto nacional).

ENCUESTA DE POBLACIÓN ACTIVA.PARO

|                              |                         | Personas<br>paradas IV<br>TRIMESTRE<br>2014 | Personas<br>paradas III<br>TRIMESTRE<br>2014 | Personas<br>paradas IV<br>TRIMESTRE<br>2013 | % var.<br>inter-<br>trimestral | var.<br>absoluta<br>inter-<br>trimestral | %var.<br>interanual | variación<br>absoluta<br>interanual | Tasa de<br>paro IV<br>trimestre<br>2014 | Tasa de<br>paro III<br>trimestre<br>2014 | Tasa de<br>paro IV<br>trimestre<br>2013 |
|------------------------------|-------------------------|---|--|---|--------------------------------|--|---------------------|-------------------------------------|---|--|---|
| EDAD                         | Menores de 25 años      | 33.900                                      | 33.200                                       | 33.900                                      | 2,1                            | 700                                      | 0,0                 | 0                                   | 53,52                                   | 47,43                                    | 50,20                                   |
|                              | De 25 y más años        | 200.400                                     | 192.800                                      | 222.800                                     | 3,9                            | 7.600                                    | -10,1               | -22.400                             | 18,36                                   | 17,61                                    | 20,29                                   |
| SEXO                         | Hombres                 | 116.000                                     | 112.300                                      | 133.400                                     | 3,3                            | 3.700                                    | -13,0               | -17.400                             | 18,24                                   | 17,40                                    | 20,80                                   |
|                              | Mujeres                 | 118.400                                     | 113.700                                      | 123.200                                     | 4,1                            | 4.700                                    | -3,9                | -4.800                              | 22,78                                   | 21,88                                    | 23,51                                   |
| SECTOR                       | Agricultura             | 8.800                                       | 7.800  | 12.600                                      | 12,8                           | 1.000                                    | -30,2               | -3.800                              | n.d                                     | n.d                                      | n.d                                     |
|                              | Industria               | 11.000                                      | 11.500                                       | 13.300                                      | -4,3                           | -500                                     | -17,3               | -2.300                              | n.d                                     | n.d                                      | n.d                                     |
|                              | Construcción            | 13.700                                      | 15.200                                       | 11.500                                      | -9,9                           | -1.500                                   | 19,1                | 2.200                               | n.d                                     | n.d                                      | n.d                                     |
|                              | Servicios               | 52.600                                      | 55.900                                       | 68.300                                      | -5,9                           | -3.300                                   | -23,0               | -15.700                             | n.d                                     | n.d                                      | n.d                                     |
| TIEMPO DE BÚSQUEDA DE EMPLEO | Menos de un año en paro | 83.800                                      | 86.600                                       | 100.500                                     | -3,2                           | -2.800                                   | -16,6               | -16.700                             | n.d                                     | n.d                                      | n.d                                     |
|                              | Más de un año en paro   | 150.500                                     | 139.500                                      | 156.200                                     | 7,9                            | 11.000                                   | -3,6                | -5.700                              | n.d                                     | n.d                                      | n.d                                     |
| <b>TOTAL CYL</b>             |                         | <b>234.300</b>                              | <b>226.000</b>                               | <b>256.700</b>                              | <b>3,7</b>                     | <b>8.300</b>                             | <b>-8,7</b>         | <b>-22.400</b>                      | <b>20,28</b>                            | <b>19,40</b>                             | <b>22,02</b>                            |
| <i>TOTAL España</i>          |                         | <i>5.457.700</i>                            | <i>5.427.700</i>                             | <i>5.935.600</i>                            | <i>0,6</i>                     | <i>30.000</i>                            | <i>-8,1</i>         | <i>-477.900</i>                     | <i>23,70</i>                            | <i>23,67</i>                             | <i>25,73</i>                            |

Fuente: INE. Encuesta de Población Activa.



En **Castilla y León** el **paro** en el IV trimestre de 2014 se cifró en **234.300** personas, un **+3,7%** respecto al trimestre anterior (**+8.300** personas) y un **-8,7%** respecto al mismo trimestre de 2013 (**-22.400** personas). En España las personas paradas fueron 5.457.700, un aumento de un **+0,6%** sobre el trimestre anterior (**+30.000** personas) y un descenso del **-8,1%** sobre el mismo trimestre del año 2013 (**-477.900** personas). La **tasa de paro** en la **Comunidad** fue del **20,28%** (del 23,70% en el conjunto nacional).



## PARO REGISTRADO

|                     | Enero 2015       | Diciembre 2014   | Var. intermensual | % Var. intermensual | Enero 2014       | Var. interanual | % Var. interanual |
|---------------------|------------------|------------------|-------------------|---------------------|------------------|-----------------|-------------------|
| Agricultura         | 15.138           | 15.477           | -339              | -2,19               | 15.594           | -456            | -2,92             |
| Industria           | 22.371           | 22.587           | -216              | -0,96               | 26.010           | -3.639          | -13,99            |
| Construcción        | 27.348           | 27.520           | -172              | -0,63               | 34.683           | -7.335          | -21,15            |
| Servicios           | 137.971          | 134.789          | 3.182             | 2,36                | 143.592          | -5.621          | -3,91             |
| Sin empleo anterior | 22.041           | 22.478           | -437              | -1,94               | 23.060           | -1.019          | -4,42             |
| <b>TOTAL CYL</b>    | <b>224.869</b>   | <b>222.851</b>   | <b>2.018</b>      | <b>0,91</b>         | <b>242.939</b>   | <b>-18.070</b>  | <b>-7,44</b>      |
| <i>TOTAL España</i> | <i>4.525.691</i> | <i>4.447.711</i> | <i>77.980</i>     | <i>1,75</i>         | <i>4.814.435</i> | <i>-288.744</i> | <i>-6,00</i>      |

En **Castilla y León** el **paro** registrado en **enero** de **2015** se cifró en **224.869** personas, lo que supone **+2.018** personas que en diciembre de 2014 (un **+0,91%** de variación **intermensual**) y **-18.070** personas que en el mes de enero de 2014 (un **-7,44%** de variación **interanual**). En el conjunto de España la cifra de parados fue de 4.525.691 personas, un **+1,75%** de variación intermensual (**+77.980** personas) y un **-6,00%** de variación interanual (**-288.744** personas).

La cifra de **paro** del mes de **diciembre** de **2014** fue en la **Comunidad** de **222.851** personas, lo que supone una **reducción** sobre el último mes de 2013 de **-13.068** personas (un **-5,54%** de variación **interanual**) mientras la variación sobre diciembre de 2013 en el conjunto nacional fue de **-5,39%** (**-253.627** personas).

Fuente: Ministerio de Empleo y Seguridad Social.



## AFILIACIÓN A LA SEGURIDAD SOCIAL

|                       | Enero 2015        | Diciembre 2014    | Var. intermensual | % Var. intermensual | Enero 2014        | Var. interanual | % Var. interanual |
|-----------------------|-------------------|-------------------|-------------------|---------------------|-------------------|-----------------|-------------------|
| Régimen General       | 605.131           | 613.936           | -8.805            | -1,43               | 592.401           | 12.730          | 2,15              |
| R. Gral. S.E.Agrario  | 11.512            | 12.178            | -666              | -5,47               | 11.157            | 355             | 3,18              |
| R. Gral. S.E.E. Hogar | 19.320            | 19.560            | -240              | -1,23               | 19.264            | 56              | 0,29              |
| R.E. Autónomos        | 201.458           | 202.677           | -1.219            | -0,60               | 199.958           | 1.500           | 0,75              |
| Rég. Esp. Min. Carbón | 1.024             | 1.060             | -36               | -3,40               | 1.351             | -327            | -24,20            |
| <b>TOTAL CYL</b>      | <b>838.445</b>    | <b>849.410</b>    | <b>-10.965</b>    | <b>-1,29</b>        | <b>824.131</b>    | <b>14.314</b>   | <b>1,74</b>       |
| <i>TOTAL España</i>   | <i>16.575.312</i> | <i>16.775.214</i> | <i>-199.902</i>   | <i>-1,19</i>        | <i>16.173.610</i> | <i>401.702</i>  | <i>2,48</i>       |

En **Castilla y León** la cifra de **afiliación** media a la **Seguridad Social** en **enero** de 2015 fue de **838.445** personas, **-10.965 personas** que en el mes anterior (un **-1,29%** de variación **intermensual**) y +14.314 personas que en el mes de enero de 2014 (un **+1,74%** de variación **interanual**). En el conjunto de España la cifra de personas afiliadas en enero fue de 16.575.312, un -1,19% de variación intermensual (-199.902 personas) y un +2,48% de variación interanual (+401.702 personas).

La **afiliación** a la Seguridad Social en el mes de **diciembre** de **2014** fue en la **Comunidad** de **849.410** personas, lo que supone un incremento sobre el último mes de 2013 de +12.887 personas (un **+1,54%** de variación **interanual**) mientras en el conjunto nacional la variación sobre diciembre de 2013 fue del +2,55% (+ 417.574 personas).

Fuente: Ministerio de Empleo y Seguridad Social.





## CONTRATOS REGISTRADOS

|                     | <b>Enero<br/>2015</b> | <b>Diciembre<br/>2014</b> | Var.<br>intermensual | %Var.<br>intermensual | <b>Enero<br/>2014</b> | Var.<br>interanual | %Var.<br>interanual |
|---------------------|-----------------------|---------------------------|----------------------|-----------------------|-----------------------|--------------------|---------------------|
| <b>Indefinidos</b>  | <b>5.063</b>          | 4.421                     | 642                  | 14,52                 | 4.074                 | 989                | 24,28               |
| <b>Temporales</b>   | <b>50.283</b>         | 48.743                    | 1.540                | 3,16                  | 43.689                | 6.594              | 15,09               |
| <b>TOTAL CYL</b>    | <b>55.346</b>         | 53.164                    | 2.182                | 4,10                  | 47.763                | 7.583              | 15,88               |
| <b>TOTAL España</b> | <b>1.367.795</b>      | 1.384.062                 | -16.267              | -1,18                 | 1.259.240             | 108.555            | 8,62                |

En **Castilla y León** la cifra de contratos **registrados** en **enero** de **2015** fue de **55.346**, lo que supone una variación de **+2.182** contratos sobre el mes de diciembre de 2014 (variación **intermensual** del **+4,10%**) y +7.583 respecto al mes de enero de 2014 (variación **interanual** del **+15,88%**). En el conjunto de España la cifra de contratos registrados en enero fue de 1.367.795, un -1,18% de variación intermensual (- 16.267 contratos) y un +8,62% de variación interanual (+108.555 contratos).

La cifra de contratos registrados en diciembre de 2014 en la Comunidad fue de 53.164, lo que supone +3.232 contratos que en el mes de diciembre de 2013 (variación interanual del +6,47%). En el conjunto de España la variación interanual fue de +7,22% (+93.209 contratos).

Fuente: Ministerio de Empleo y Seguridad Social.



## PRESTACIONES POR DESEMPLEO

| Solicitudes Prestaciones Desempleo   |                  |                  |                 |                |                  |                 |                |
|--------------------------------------|------------------|------------------|-----------------|----------------|------------------|-----------------|----------------|
|                                      | Diciembre 2014   | Noviembre 2014   | Var. Mes        | %              | Diciembre 2013   | Var. Anual      | %              |
| Prestación Contributiva              | 22.944           | 26.434           | -3.490          | -13,20%        | 30.431           | -7.487          | -24,60%        |
| Subsidio                             | 8.236            | 9.403            | -1.167          | -12,41%        | 8.014            | 222             | 2,77%          |
| Renta Activa de Inserción            | 1.433            | 1.830            | -397            | -21,69%        | 1.306            | 127             | 9,72%          |
| <b>Castilla y León</b>               | <b>32.613</b>    | <b>37.667</b>    | <b>-5.054</b>   | <b>-13,42%</b> | <b>39.751</b>    | <b>-7.138</b>   | <b>-17,96%</b> |
| <i>España</i>                        | <i>615.208</i>   | <i>731.040</i>   | <i>-115.832</i> | <i>-15,84%</i> | <i>740.690</i>   | <i>-125.482</i> | <i>-16,94%</i> |
| Beneficiarios Prestaciones Desempleo |                  |                  |                 |                |                  |                 |                |
|                                      | Diciembre 2014   | Noviembre 2014   | Var. Mes        | %              | Diciembre 2013   | Var. Anual      | %              |
| Prestación Contributiva              | 48.517           | 47.974           | 543             | 1,13%          | 63.800           | -15.283         | -23,95%        |
| Subsidio                             | 44.225           | 44.693           | -468            | -1,05%         | 48.350           | -4.125          | -8,53%         |
| Renta Activa de Inserción            | 10.655           | 10.731           | -76             | -0,71%         | 10.319           | 336             | 3,26%          |
| <b>Castilla y León</b>               | <b>103.397</b>   | <b>103.398</b>   | <b>-1</b>       | <b>0,00%</b>   | <b>122.469</b>   | <b>-19.072</b>  | <b>-15,57%</b> |
| <i>España</i>                        | <i>2.417.742</i> | <i>2.462.329</i> | <i>-44.587</i>  | <i>-1,81%</i>  | <i>2.742.905</i> | <i>-325.163</i> | <i>-11,85%</i> |

En **Castilla y León** la cifra de **Solicitudes** de prestaciones por desempleo en **diciembre** de 2014 fue de **32.613**, lo que supone **-5.054** solicitudes que en noviembre (un **-13,42%** de variación **intermensual**) y **-7.138** que en diciembre de 2013 (un **-17,96%** de variación **interanual**). En el conjunto de España la cifra de solicitudes fue de 615.208, un **-15,84%** de variación intermensual (**-115.832**) y un **-16,94%** de variación interanual (**-125.482** solicitudes). En cuanto a los **Beneficiarios** de prestaciones por desempleo en **Castilla y León** la cifra en **diciembre** de 2014 fue de **103.397**, lo que supone **-1** beneficiario que en noviembre (un **0,00%** de variación **intermensual**) y **-19.072** que en diciembre de 2013 (un **-15,57%** de variación **interanual**). En el conjunto de España la cifra de beneficiarios fue de 2.417.742, un **-1,81%** de variación intermensual (**-44.587**) y un **-11,85 %** de variación interanual (**- 325.163** beneficiarios).

Fuente: Ministerio de Empleo y Seguridad Social.





## CONVENIOS COLECTIVOS

|                    | Total Convenios |               |                   |                            | Convenios de Empresa        |                |                   |                            | Convenios de Ámbito Superior a La Empresa |                |                   |                            |                             |
|--------------------|-----------------|---------------|-------------------|----------------------------|-----------------------------|----------------|-------------------|----------------------------|---|----------------|-------------------|----------------------------|-----------------------------|
|                    | Conve-<br>nios  | Empresas      | Trabaja-<br>dores | Var.<br>salarial<br>(en %) | Jornada<br>Media<br>(h/año) | Conve-<br>nios | Trabaja-<br>dores | Var.<br>salarial<br>(en %) | Jornada<br>Media<br>(h/año)               | Conve-<br>nios | Trabaja-<br>dores | Var.<br>salarial<br>(en %) | Jornada<br>Media<br>(h/año) |
| <b>Autonómicos</b> | 10              | 360           | 14.246            | 0,43                       | 1.726,98                    | 6              | 961               | 0,34                       | 1.686,96                                  | 4              | 13.285            | 0,43                       | 1.729,87                    |
| <b>Ávila</b>       | 9               | 269           | 2.864             | 0,37                       | 1.763,52                    | 7              | 614               | 0,06                       | 1.729,01                                  | 2              | 2.250             | 0,45                       | 1.772,93                    |
| <b>Burgos</b>      | 40              | 7.459         | 35.254            | 0,20                       | 1.753,80                    | 28             | 4.261             | 0,51                       | 1.721,90                                  | 12             | 30.993            | 0,15                       | 1.758,18                    |
| <b>León</b>        | 10              | 10            | 1.272             | -3,30                      | 1.646,48                    | 10             | 1.272             | -3,30                      | 1.646,48                                  | -              | -                 | -                          | -                           |
| <b>Palencia</b>    | 14              | 492           | 7.489             | 0,48                       | 1.762,49                    | 8              | 702               | 1,51                       | 1.717,44                                  | 6              | 6.787             | 0,37                       | 1.767,15                    |
| <b>Salamanca</b>   | 9               | 957           | 2.715             | 0,52                       | 1.791,92                    | 7              | 677               | 1,12                       | 1.785,41                                  | 2              | 2.038             | 0,32                       | 1.794,09                    |
| <b>Segovia</b>     | 9               | 3.045         | 6.705             | 0,00                       | 1.783,08                    | 6              | 725               | 0,00                       | 1.735,73                                  | 3              | 5.980             | 0,00                       | 1.788,82                    |
| <b>Soria</b>       | 9               | 1.104         | 8.233             | 0,50                       | 1.759,85                    | 4              | 143               | 0,20                       | 1.668,85                                  | 5              | 8.090             | 0,51                       | 1.761,46                    |
| <b>Valladolid</b>  | 29              | 11.581        | 30.787            | 0,61                       | 1.776,03                    | 22             | 1.522             | 0,75                       | 1.735,42                                  | 7              | 29.265            | 0,60                       | 1.778,14                    |
| <b>Zamora</b>      | 18              | 3.007         | 12.094            | 0,17                       | 1.776,71                    | 5              | 375               | 0,70                       | 1.753,69                                  | 13             | 11.719            | 0,16                       | 1.777,44                    |
| <b>C y L</b>       | <b>157</b>      | <b>28.284</b> | <b>121.659</b>    | <b>0,33</b>                | <b>1.761,08</b>             | <b>103</b>     | <b>11.252</b>     | <b>0,14</b>                | <b>1.717,42</b>                           | <b>54</b>      | <b>110.407</b>    | <b>0,35</b>                | <b>1.765,52</b>             |
| <b>España</b>      | 1.728           | 723.724       | 4.755.972         | 0,57                       | 1.757,67                    | 1.255          | 335.952           | 0,45                       | 1.706,35                                  | 473            | 4.420.020         | 0,58                       | 1.761,57                    |

En **Castilla y León** la cifra de **convenios** colectivos **registrados** en diciembre de 2014 fue de **157** y afectaron a **28.284** empresas y **121.659** personas trabajadoras. Del **total** de convenios, **103** (el **65,6%**) fueron de **empresa** y los restantes **54** de **ámbito superior** a la empresa (el **34,4%** del total). En el conjunto de España la cifra de convenios registrados en diciembre fue de 1.728, y afectaron a 723.724 empresas y 4.755.972 personas. Del total de convenios registrados en España un 72,6% eran de empresa y el 27,4 % restante de ámbito superior.

Fuente: Ministerio de Empleo y Seguridad Social.





| Convenios Colectivos en Castilla y León |                   |                   |                    |                     |
|---|-------------------|-------------------|--------------------|---------------------|
|   | diciembre<br>2014 | diciembre<br>2013 | var.<br>interanual | %var.<br>interanual |
| Convenios                               | 157               | 140               | 17                 | 12,14               |
| Empresas                                | 28.284            | 13.796            | 14.488             | 105,02              |
| Trabajadores                            | 121.659           | 106.308           | 15.351             | 14,44               |
| Variación salarial(en %)                | 0,33              | 0,45              | 0                  | -26,67              |
| Jornada Media (h/año)                   | 1.761,08          | 1.736,90          | 24                 | 1,39                |
| Convenios España                        | 1.728             | 1.691             | 37                 | 2,19                |

En relación al año anterior, en **Castilla y León** el **incremento** de convenios colectivos en 2014 fue del **+12,14%** sobre 2013 (17 más) mientras en España el incremento fue del +2,19% (37 convenios más). En la **Comunidad** los **convenios** colectivos de 2014 **afectaron a +15.351** personas trabajadoras más que los de 2013 (un **+14,44%** de incremento).

Fuente: Ministerio de Empleo y Seguridad Social.





### FONDO DE GARANTÍA SALARIAL

| Fondo de Garantía Salarial, trabajadores e importes en Castilla y León |                         |                         |                       |                  |
|--|-------------------------|-------------------------|-----------------------|------------------|
|  | 2014                    | 2013                    | var. interanual       | %var. interanual |
| Expedientes  | 12.275                  | 14.505                  | -2.230                | -15,37           |
| Empresas   | 5.208                   | 6.830                   | -1.622                | -23,75           |
| Trabajadores/as  | 16.723                  | 18.727                  | -2.004                | -10,70           |
| Salarios   | 26.718.562,23           | 23.495.254,03           | 3.223.308,20          | 13,72            |
| Indemnizaciones  | 64.571.270,51           | 67.000.724,08           | -2.429.453,57         | -3,63            |
| <b>Importes CASTILLA Y LEON</b>  | <b>91.289.832,74</b>    | <b>90.495.978,11</b>    | <b>793.854,63</b>     | <b>0,88</b>      |
| <i>Importes España</i>   | <i>2.288.599.845,57</i> | <i>1.373.609.844,53</i> | <i>914.990.001,04</i> | <i>66,61</i>     |

En **Castilla y León** la cifra de **expedientes** del **Fondo de Garantía Salarial** acumulados en **diciembre** de **2014** fue de **12.275** y las **empresas** afectadas **5.208**. Las **personas** trabajadoras afectadas fueron **16.723**, reducción de **-2.004** respecto a 2013 (un **-10,70%** de variación **interanual**) y los **importes** de salarios e indemnizaciones ascendieron a **91.289.832,74** euros, un **+0,88%** que en 2013 (**+793.854,63**). En el conjunto de España los importes en diciembre de 2014 fueron de 2.288.599.845,57, un **+66,61%** de variación interanual (+ 914.990.001,04 euros).

Fuente: Ministerio de Empleo y Seguridad Social.



### EMPRESAS INSCRITAS EN LA SEGURIDAD SOCIAL

| <b>Empresas Inscritas en la Seguridad Social</b> |                  |                  |                        |                         |
|--|------------------|------------------|------------------------|-------------------------|
|  | <b>2014</b>      | <b>2013</b>      | <b>var. interanual</b> | <b>%var. interanual</b> |
| Agricultura                                      | 5.195            | 4.966            | 229                    | 4,61                    |
| Industria  | 6.922            | 6.925            | -3                     | -0,04                   |
| Construcción                                     | 6.818            | 6.863            | -45                    | -0,66                   |
| Servicios  | 48.576           | 48.327           | 249                    | 0,52                    |
| <b>CASTILLA Y LEÓN</b>                           | <b>67.511</b>    | 67.081           | <b>430</b>             | <b>0,64</b>             |
| <i>Total España</i>                              | <i>1.255.613</i> | <i>1.246.167</i> | <i>9.446</i>           | <i>0,76</i>             |

En Castilla y León la cifra de empresas inscritas en a la Seguridad Social en diciembre de 2014 fue de 67.511, +430 más que en el mes de diciembre de 2013 (un +0,64% de variación interanual). En el conjunto de España la cifra de empresas inscritas en diciembre fue de 1.255.613, un +0,76% de variación interanual (+ 9.446 empresas

Fuente: Ministerio de Empleo y Seguridad Social.





## MERCADO DE TRABAJO Y PENSIONES EN LAS FUENTES TRIBUTARIAS

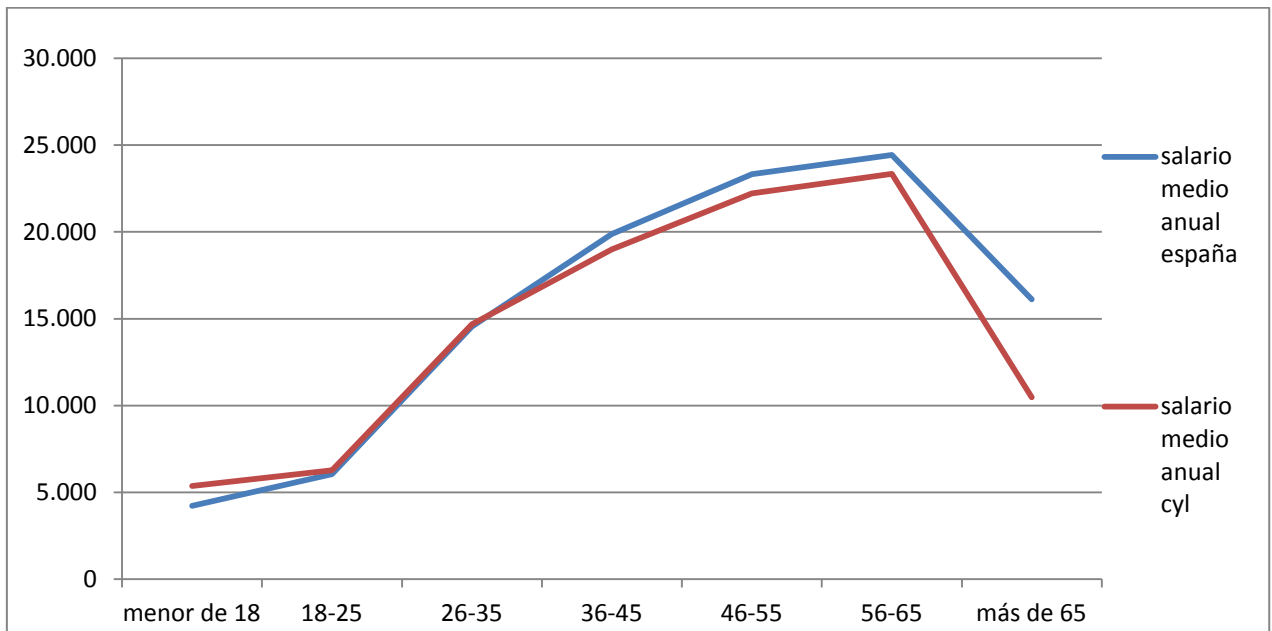
| CASTILLA Y LEÓN | Asalariados             | Pensionistas | Desempleados | Asalariados y Pensionistas | Asalariados y Desempleados | Pensionistas y Desempleados | Asalariados, Pensionistas y Desempleados | Total CyL  | Total España |
|-----------------|-------------------------|--------------|--------------|----------------------------|----------------------------|-----------------------------|--|------------|--------------|
| SALARIOS        | Personas                | 667.429      |              | 68.205                     | 172.579                    |                             | 13.336                                   | 921.549    | 16.682.062   |
|                 | Retribuciones           | 14.014.644   |              | 964.260                    | 1.714.810                  |                             | 121.001                                  | 16.814.716 | 308.695.721  |
|                 | Retribución Anual Media | 20.998       |              | 14.138                     | 9.936                      |                             | 9.073                                    | 18.246     | 18.505       |
|                 | Retenciones             | 2.282.161    |              | 134.046                    | 174.737                    |                             | 12.896                                   | 2.603.839  | 51.689.533   |
|                 | Tipo de Retención (%)   | 16,28        |              | 13,90                      | 10,19                      |                             | 10,66                                    | 15,49      | 16,74        |
| PENSIONES       | Personas                |              | 557.390      | 68.205                     |                            | 9.548                       | 13.336                                   | 648.479    | 9.274.856    |
|                 | Retribuciones           |              | 7.594.807    | 773.854                    |                            | 84.360                      | 79.421                                   | 8.532.441  | 120.145.386  |
|                 | Retribución Anual Media |              | 13.626       | 11.346                     |                            | 8.835                       | 5.955                                    | 13.158     | 12.954       |
|                 | Retenciones             |              | 530.948      | 81.954                     |                            | 5.898                       | 6.477                                    | 625.278    | 8.845.515    |
|                 | Tipo de Retención (%)   |              | 6,99         | 10,59                      |                            | 6,99                        | 8,16                                     | 7,33       | 7,36         |
| DESEMPLEO       | Personas                |              |              | 80.819                     | 172.579                    | 9.548                       | 13.336                                   | 276.282    | 5.705.800    |
|                 | Retribuciones           |              |              | 415.433                    | 600.198                    | 41.464                      | 45.425                                   | 1.102.519  | 21.840.737   |
|                 | Retribución Anual Media |              |              | 5.140                      | 3.478                      | 4.343                       | 3.406                                    | 3.991      | 3.828        |
|                 | Retenciones             |              |              | 2.027                      | 1.404                      | 151                         | 92                                       | 3.674      | 81.463       |
|                 | Tipo de Retención (%)   |              |              | 0,49                       | 0,23                       | 0,36                        | 0,20                                     | 0,33       | 0,37         |
| TOTAL           | Personas                | 667.429      | 557.390      | 80.819                     | 68.205                     | 172.579                     | 9.548                                    | 1.569.306  | 26.307.595   |
|                 | Retribuciones           | 14.014.644   | 7.594.807    | 415.433                    | 1.738.114                  | 2.315.008                   | 125.824                                  | 245.847    | 26.449.676   |
|                 | Retribución Anual Media | 20.998       | 13.626       | 5.140                      | 25.484                     | 13.414                      | 13.178                                   | 18.435     | 16.854       |
|                 | Retenciones             | 2.282.161    | 530.948      | 2.027                      | 216.000                    | 176.141                     | 6.049                                    | 19.464     | 3.232.791    |
|                 | Tipo de Retención (%)   | 16,28        | 6,99         | 0,49                       | 12,43                      | 7,61                        | 4,81                                     | 7,92       | 12,22        |

En Castilla y León la cifra de **personas asalariadas** en 2013 fue de **921.549**, los **pensionistas** ascendieron a **648.479** y las **personas en desempleo** a **276.282**. En el conjunto de España la cifra de asalariados fue de 16.682.062, la de pensionistas de 9.274.856, y los de desempleados fueron 5.705.800 personas.

Fuente: Agencia Tributaria.



### Salario medio anual



En **Castilla y León** el **salario medio anual** en 2013 fue de **18.246 euros**, mientras en España fue de 18.505 euros. Por **sexos**, en **Castilla y León** el **salario medio anual** fue de **20.245 euros** para los **hombres** y de **15.768** para las **mujeres**, mientras en el conjunto de España fue de 20.647 euros en el caso masculino y 15.956 euros en el femenino. Por **grupos de edad**, el **salario medio anual** en la **Comunidad** era en 2013 de **5.362 euros** para los **menores** de 18 años, de **6.268** para los del tramo **18-25 años**, de **14.555** para los de **26 a 35 años**, de **18.989** para los de **36 a 45**, de **22.228** para el grupo de edad de **46 a 55**, de **23.348** para los de **56 a 65 años** y para los mayores de **65** de **10.482 euros**. En España, el salario medio anual es similar al de la Comunidad en los grupos de edad menores, y superior en los de mayor edad.

Fuente: Agencia Tributaria.





### Asalariados, percepciones salariales y salarios por tramos de salario en Castilla y León

|                              | asalariados    | percepciones por persona | salarios              | salario medio anual |
|------------------------------|----------------|--------------------------|-----------------------|---------------------|
| De 0 a 0,5 SMI               | 175.543        | 1,32                     | 315.920.441           | 1.800               |
| De 0,5 a 1 SMI               | 108.592        | 1,44                     | 734.354.208           | 6.763               |
| De 1 a 1,5 SMI               | 109.407        | 1,31                     | 1.246.673.374         | 11.395              |
| De 1,5 a 2 SMI               | 145.426        | 1,17                     | 2.304.034.665         | 15.843              |
| De 2 a 2,5 SMI               | 107.894        | 1,14                     | 2.173.815.403         | 20.148              |
| De 2,5 a 3 SMI               | 71.598         | 1,11                     | 1.770.573.616         | 24.729              |
| De 3 a 3,5 SMI               | 59.212         | 1,1                      | 1.732.983.672         | 29.267              |
| De 3,5 a 4 SMI               | 43.494         | 1,11                     | 1.469.420.336         | 33.785              |
| De 4 a 4,5 SMI               | 33.384         | 1,1                      | 1.277.498.033         | 38.267              |
| De 4,5 a 5 SMI               | 19.387         | 1,12                     | 827.468.999           | 42.682              |
| De 5 a 7,5 SMI               | 36.341         | 1,14                     | 1.949.266.773         | 53.638              |
| De 7,5 a 10 SMI              | 8.299          | 1,18                     | 632.887.564           | 76.261              |
| Más de 10 SMI                | 2.972          | 1,23                     | 379.818.460           | 127.799             |
| <b>Total Castilla y León</b> | <b>921.549</b> | <b>1,23</b>              | <b>16.814.715.543</b> | <b>18.246</b>       |

En **Castilla y León**, de los **921.549** personas asalariadas que había en 2013, **284.135** (es decir, más del **30%**) cobraban un salario medio anual igual o inferior a los **6.763 euros**, o lo que es lo mismo, inferior o igual al SMI. Por otra parte, **254.833 personas asalariadas** (el **27,65%** de los asalariados totales) contaban con un **salario medio anual** de entre **6.763 euros y 11.395 euros**, esto es, entre seiscientos euristas y casi mileuristas (de 1 a 2 veces el SMI). En el conjunto nacional, el porcentaje de asalariados con salarios medios anuales inferiores o iguales al SMI era del 34,4%, y de 1 a 2 veces el SMI era del 25,2%.

Fuente: Agencia Tributaria.



## PANORAMA SOCIAL

### PADRÓN MUNICIPAL DE HABITANTES

#### Padrón municipal de habitantes revisado (1 de enero de 2014)

En el Real Decreto 1007/2014, de 5 de diciembre, se declaran oficiales las cifras de población resultantes de la revisión del Padrón municipal referidas al 1 de enero de 2014. Esta publicación muestra que Castilla y León ha perdido a lo largo de 2014 un total de 25.085 residentes, lo que significa el -1% de la población.

| Población por Comunidad Autónoma |                  |                  |                      |               |
|----------------------------------|------------------|------------------|----------------------|---------------|
| Comunidad Autónoma               | 01-01-2013       | 01-01-2014       | Variación interanual |               |
|                                  |                  |                  | Absoluta             | % Relativa    |
| Andalucía                        | 8.440.300        | 8.402.305        | -37.995              | -0,45%        |
| Aragón                           | 1.347.150        | 1.325.385        | -21.765              | -1,62%        |
| Asturias                         | 1.068.165        | 1.061.756        | -6.409               | -0,60%        |
| Baleares                         | 1.111.674        | 1.103.442        | -8.232               | -0,74%        |
| Canarias                         | 2.118.679        | 2.104.815        | -13.864              | -0,65%        |
| Cantabria                        | 591.888          | 588.656          | -3.232               | -0,55%        |
| <b>Castilla y León</b>           | <b>2.519.875</b> | <b>2.494.790</b> | <b>-25.085</b>       | <b>-1,00%</b> |
| Castilla - La Mancha             | 2.100.998        | 2.078.611        | -22.387              | -1,07%        |
| Cataluña                         | 7.553.650        | 7.518.903        | -34.747              | -0,46%        |
| Comunidad Valenciana             | 5.113.815        | 5.004.844        | -108.971             | -2,13%        |
| Extremadura                      | 1.104.004        | 1.099.632        | -4.372               | -0,40%        |

continua



continuación

|               |                   |                   |                 |               |
|---------------|-------------------|-------------------|-----------------|---------------|
| Galicia       | 2.765.940         | 2.748.695         | -17.245         | -0,62%        |
| Madrid        | 6.495.551         | 6.454.440         | -41.111         | -0,63%        |
| Murcia        | 1.472.049         | 1.466.818         | -5.231          | -0,36%        |
| Navarra       | 644.477           | 640.790           | -3.687          | -0,57%        |
| País Vasco    | 2.191.682         | 2.188.985         | -2.697          | -0,12%        |
| Rioja         | 322.027           | 319.002           | -3.025          | -0,94%        |
| Ceuta         | 84.180            | 84.963            | 783             | 0,93%         |
| Melilla       | 83.679            | 84.509            | 830             | 0,99%         |
| <b>España</b> | <b>47.129.783</b> | <b>46.771.341</b> | <b>-358.442</b> | <b>-0,76%</b> |

Fuente: Padrón a 1 de enero de 2014 (INE).

Se puede observar que el descenso poblacional se ha dado en las nueve provincias de la Comunidad.

Ávila ha pasado de 168.825 a 167.015 habitantes (-1.810 residentes) una caída del 1,07 por ciento. En Burgos el descenso ha sido del 1,17% (4.348 menos), de 371.248 a 366.900 habitantes. En el caso de León, la bajada fue del 1,03% (5.058 menos), de 489.752 a 484.694 habitantes y en Palencia, el descenso poblacional ha sido del 0,79% (1.346 menos), de 168.955 a 167.609 habitantes.

Salamanca perdió 3.089 habitantes, una caída del 0,89%, pasando de 345.548 a 342.459 residentes; mientras que en Segovia la caída fue del 1,48%, al pasar de 161.702 a 159.303 habitantes (2.399 menos). En Soria el descenso fue del 1,14% y la población pasó de 93.291 a 92.221 habitantes (1.070 menos)

En **Valladolid**, la **pérdida** poblacional fue del **0,58%**, al pasar de 532.284 a **529.157** habitantes (**3.127 menos**) y en Zamora la bajada se situó en el 1,5%, pasando de 188.279 a 185.432 habitantes (2.838 menos).



**Población por Provincia, Castilla y León y España**

| Provincia              | 01-01-2013        | 01-01-2014        | Variación interanual |               |
|------------------------|-------------------|-------------------|----------------------|---------------|
|                        |                   |                   | Absoluta             | % Relativa    |
| Ávila                  | 168.825           | 167.015           | -1.810               | -1,07%        |
| Burgos                 | 371.248           | 366.900           | -4.348               | -1,17%        |
| León                   | 489.752           | 484.694           | -5.058               | -1,03%        |
| Palencia               | 168.955           | 167.609           | -1.346               | -0,80%        |
| Salamanca              | 345.548           | 342.459           | -3.089               | -0,89%        |
| Segovia                | 161.702           | 159.303           | -2.399               | -1,48%        |
| Soria                  | 93.291            | 92.221            | -1.070               | -1,15%        |
| Valladolid             | 532.284           | 529.157           | -3.127               | -0,59%        |
| Zamora                 | 188.270           | 185.432           | -2.838               | -1,51%        |
| <b>Castilla y León</b> | <b>2.519.875</b>  | <b>2.494.790</b>  | <b>-25.085</b>       | <b>-1,00%</b> |
| <b>España</b>          | <b>47.129.783</b> | <b>46.771.341</b> | <b>-358.442</b>      | <b>-0,76%</b> |

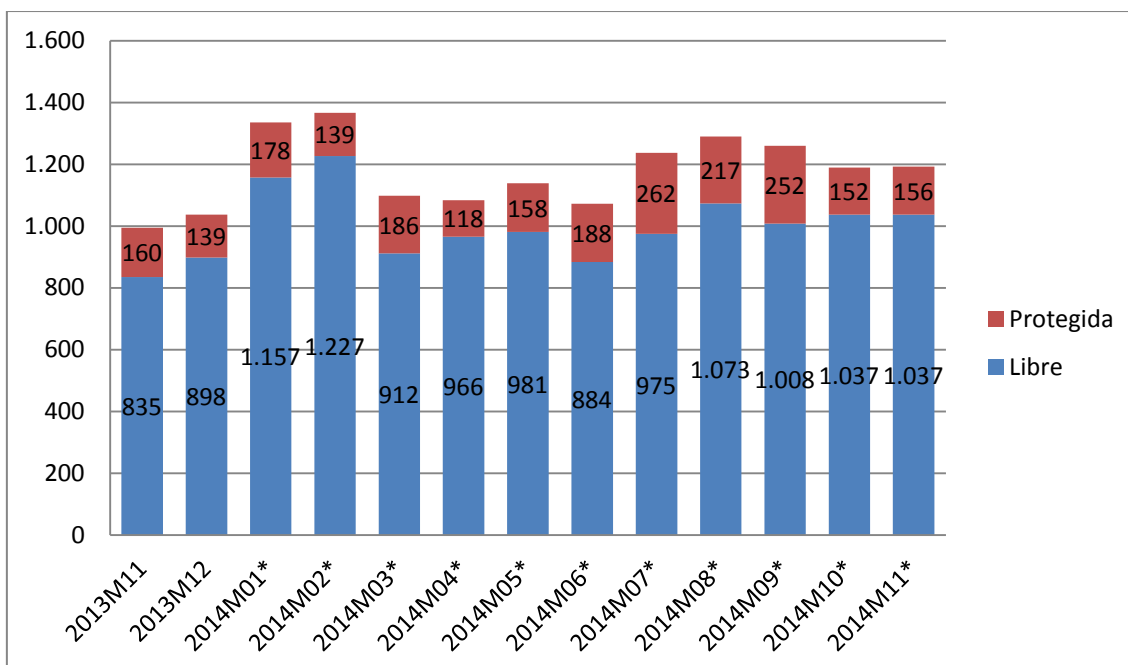
Fuente: Padrón a 1 de enero de 2014 (INE).

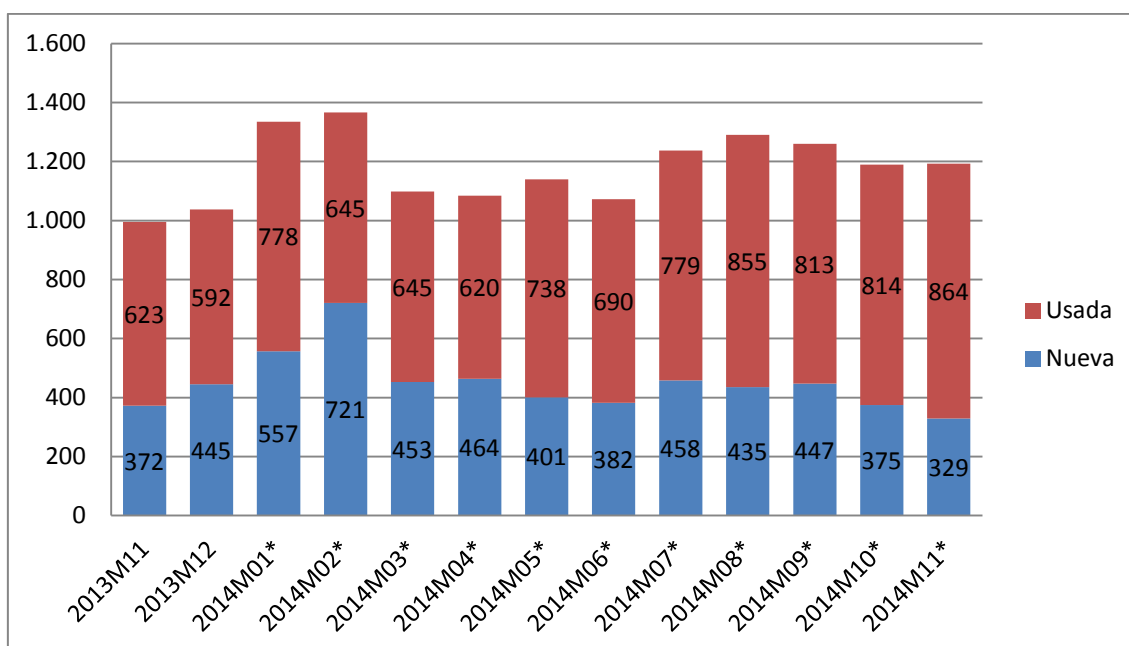


### TRANSMISIONES DE DERECHOS DE PROPIEDAD

#### Número de compraventa de viviendas registradas en Castilla y León.

En el mes de noviembre de 2014 se produjeron en Castilla y León **1.193 compraventas de viviendas**, de las que **329** eran viviendas **nuevas** y **864 usadas**. Además, del total de viviendas transmitidas **156** eran viviendas **protegidas** y **1.037 libres**.





Nota: Datos 2014 son provisionales

Fuente: INE.

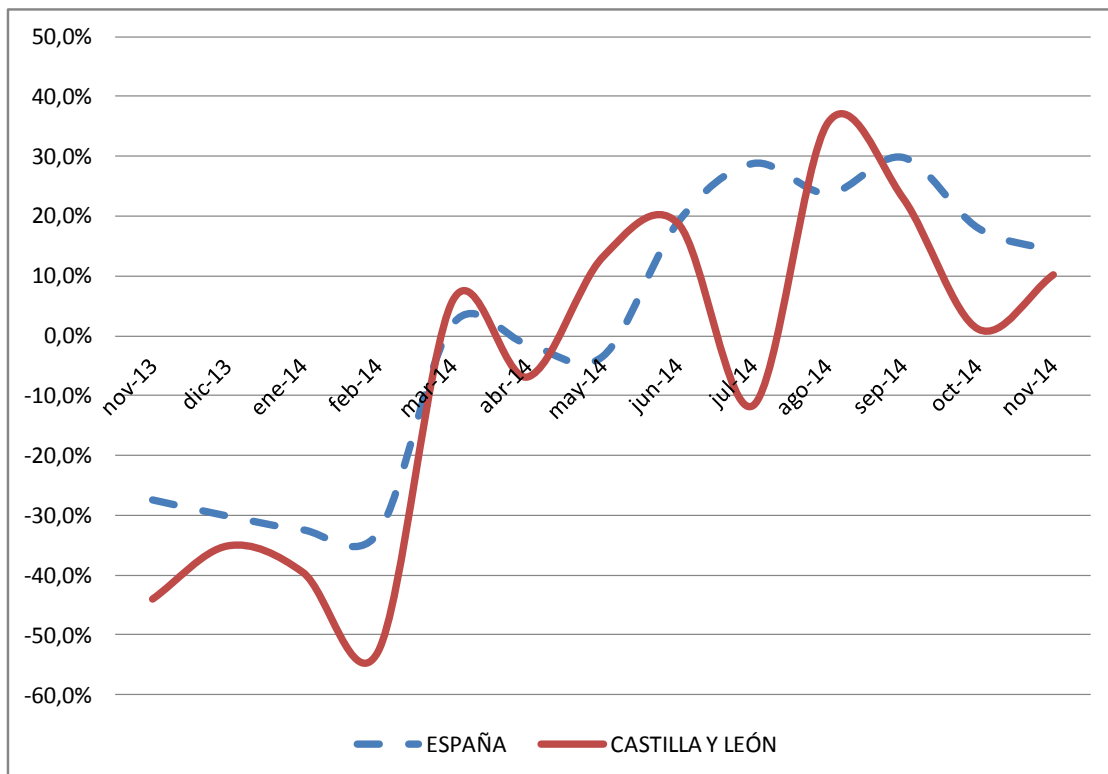




## HIPOTECAS

### Evolución de la variación interanual del número de hipotecas sobre viviendas en España y Castilla y León.

Según la Estadística sobre Hipotecas del INE, la variación interanual en el número de hipotecas sobre viviendas en **Castilla y León** en el mes de **noviembre** de 2014 fue del **+10,2%**, mientras que en España la variación interanual fue del **+14,2%**.



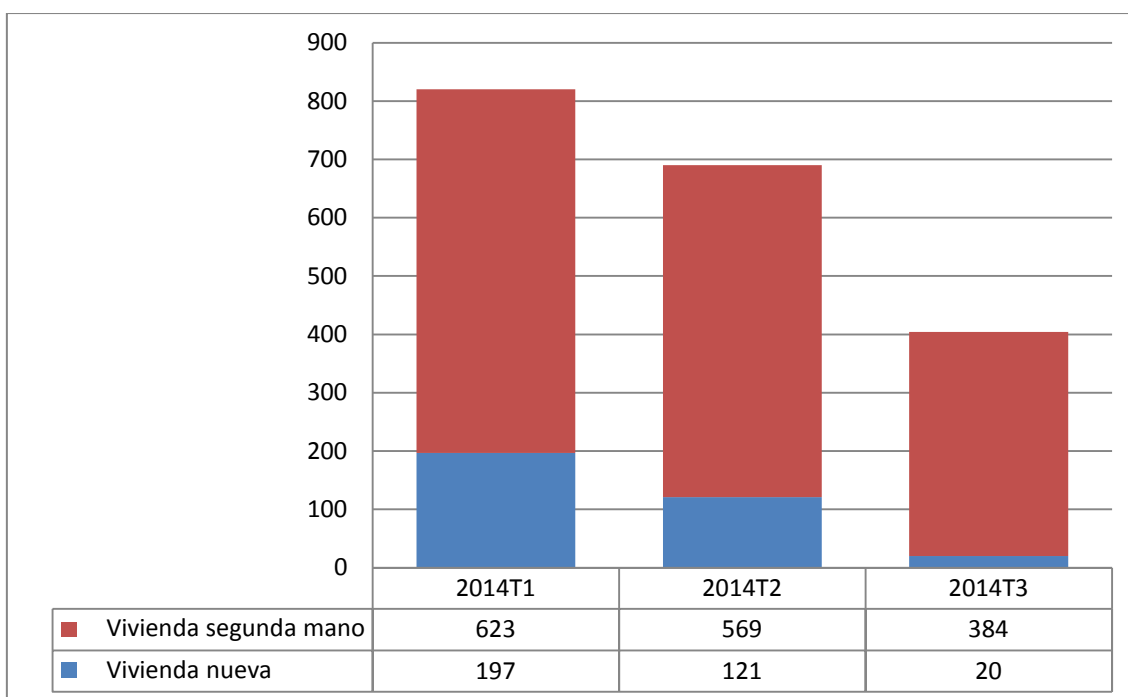
Fuente: INE



### ESTADÍSTICA SOBRE EJECUCIONES HIPOTECARIAS

#### Evolución de la tasa de ejecución hipotecaria de viviendas sobre el total de hipotecas constituidas de 2003 a 2013 (%) en España y Castilla y León

Han iniciado una ejecución hipotecaria en el tercer trimestre de 2014 a un total de 404 de las hipotecas constituidas sobre viviendas en Castilla y León en el periodo 2003-2013. Del total 384 eran viviendas de segunda mano y 20 eran viviendas nuevas.



Fuente: INE



### Certificaciones por ejecuciones hipotecarias iniciadas e inscritas. 3er trimestre 2014

Las comunidades con mayor número de certificaciones por ejecuciones hipotecarias sobre viviendas fueron Andalucía (3.223), Cataluña (2.856) y Comunitat Valenciana (2.241) registran el mayor número de ejecuciones. Y Comunidad Foral de Navarra (64), Cantabria (69) y País Vasco (84), los menores.

|                         | Total de fincas | Viviendas     | Viviendas de personas físicas | Viviendas de personas jurídicas |
|-------------------------|-----------------|---------------|-------------------------------|---------------------------------|
| Andalucía               | 5.771           | 3.223         | 1.701                         | 1.522                           |
| Aragón                  | 601             | 326           | 204                           | 122                             |
| Asturias, Principado de | 292             | 159           | 92                            | 67                              |
| Balears, Illes          | 570             | 308           | 216                           | 92                              |
| Canarias                | 1.558           | 935           | 518                           | 417                             |
| Cantabria               | 151             | 69            | 27                            | 42                              |
| <b>Castilla y León</b>  | <b>739</b>      | <b>404</b>    | <b>280</b>                    | <b>124</b>                      |
| Castilla - La Mancha    | 1.100           | 742           | 391                           | 351                             |
| Cataluña                | 4.066           | 2.856         | 1.952                         | 904                             |
| C. Valenciana           | 3.652           | 2.241         | 1.754                         | 487                             |
| Extremadura             | 501             | 260           | 167                           | 93                              |
| Galicia                 | 534             | 294           | 182                           | 112                             |
| Madrid, Comunidad de    | 1.235           | 831           | 669                           | 162                             |
| Murcia, Región de       | 1.693           | 766           | 499                           | 267                             |
| Navarra, C. Foral de    | 89              | 64            | 51                            | 13                              |
| País Vasco              | 303             | 84            | 49                            | 35                              |
| Rioja, La               | 379             | 176           | 25                            | 151                             |
| Ceuta                   | 5               | 2             | 2                             | 0                               |
| Melilla                 | 1               | 1             | 1                             | 0                               |
| <b>TOTAL</b>            | <b>23.240</b>   | <b>13.741</b> | <b>8.780</b>                  | <b>4.961</b>                    |

Fuente: INE



## DOCUMENTOS y NOTICIAS

### E-publicaciones del CESCYL



- **30/01/2015**  
**IP2/15** Informe Previo sobre el Proyecto de Decreto por el que se excluyen de la obligación de facturación electrónica determinadas facturas
- **23/01/2015**  
**IP1/15** Informe Previo sobre el Proyecto de Decreto por el que se regula el reconocimiento, la extensión de normas y la inscripción en el Registro de Organizaciones Interprofesionales Agroalimentarias de Castilla y León
- **22/12/2014**  
**IP13/14** Informe Previo sobre el Proyecto de Decreto por el que se regula la composición de los órganos de gobierno de las Cámaras Oficiales de Comercio, Industria y Servicios de Castilla y León y el procedimiento para la elección de sus miembros
- **04/12/2014**  
**IP12/14** Informe Previo sobre el Proyecto de Decreto por el que se modifica el Decreto 17/2003, de 6 de febrero por el que se crean y regulan los Registros de Modelos y de Empresas relacionadas con las máquinas recreativas y de azar de la Comunidad de Castilla y León y el Reglamento regulador de las máquinas de juego y de los salones de juego de la Comunidad de Castilla y León, aprobado por Decreto 12/2005, de 3 de febrero
- **13/11/2014**  
**IP11/14** Informe Previo sobre el Proyecto de Decreto por el que se crea el Registro de Asociaciones Profesionales de Trabajadores Autónomos de Castilla y León y se regula su funcionamiento





## Noticias del mes

- **La Estrategia Regional de Investigación e Innovación para una Especialización Inteligente de Castilla y León 2014-2020 articulará nuevos instrumentos financieros para las empresas con proyectos de I+D+i en 2015**

El Consejo de Gobierno conoció, en su reunión de 26 de diciembre de 2014, el plan de trabajo para el próximo año de la Estrategia Regional de Investigación e Innovación para una Especialización Inteligente (RIS3) de Castilla y León 2014-2020 que define las actuaciones de ciencia y tecnología que se llevarán a cabo por parte de la Junta de Castilla y León durante 2015. Su elaboración ha implicado a todas las consejerías con competencias en I+D+i y en Sociedad de la Información y tiene previsto movilizar por parte de la Administración autonómica 315 millones de euros.



- **La Junta de Castilla y León autoriza 3 millones de euros de ayudas directas a 774 trabajadores de Campofrío afectados por el expediente de regulación de empleo**

La autorización de estas ayudas tiene como objetivo garantizar el mantenimiento de las rentas salariales de esos trabajadores afectados por el expediente de regulación de empleo de suspensión de contratos por causa de fuerza mayor.



- **Evaluación del Plan de lucha contra el empleo irregular y el fraude a la Seguridad Social. Ministerio de Empleo y Seguridad Social.**

El 29 de diciembre de 2014 el Ministerio de Empleo y Seguridad Social ha presentado al Congreso de los Diputados los resultados de la evaluación del Plan de lucha contra el empleo irregular y el fraude a la Seguridad Social, cumpliendo así con lo establecido en la Ley de lucha contra el empleo irregular y el fraude a la Seguridad Social.



- **Los desafíos de un desarrollo inteligente. Informe 2014. Fundación BBVA-Ivie**

En diciembre de 2014 se ha publicado el Informe Fundación BBVA-Ivie 2014: *Los desafíos de un desarrollo inteligente*, cuarto de la serie iniciada en 2011, enmarcado en el Programa de Investigaciones Económicas que desde hace dos décadas desarrollan conjuntamente ambas instituciones. Ha sido elaborado por un amplio equipo de investigadores universitarios y técnicos del Ivie. Entre otras conclusiones el Informe señala que España necesita empresas más grandes y emprendedores con un nivel de formación más alto para consolidar el crecimiento y el empleo, que es preciso involucrar al sector privado en la I+D+i, que se precisan actuaciones para mejorar el aprovechamiento del capital humano evitando los desajustes por sobrecualificación e incrementando las competencias o que se necesitan políticas públicas eficaces que eviten la exclusión social.





- **Creación del Registro de Asociaciones Profesionales de Trabajadores Autónomos de Castilla y León y regulación de su funcionamiento**

En BOCyL de 2 de febrero de 2015 se publicó el Decreto 9/2015, de 29 de enero, por el que se crea el Registro de Asociaciones Profesionales de Trabajadores Autónomos de Castilla y León y se regula su funcionamiento (cuyo Proyecto fue objeto del Informe Previo del CES de Castilla y León 11/2014, emitido por unanimidad el 13 de noviembre de 2014).

En este Registro, creado al amparo de la Disposición Adicional Sexta y del artículo 20.3 de la Ley 20/2007, de 11 de julio, del Estatuto del trabajo autónomo, deberán inscribirse las asociaciones profesionales de trabajadores autónomos y las federaciones, confederaciones o uniones de asociaciones profesionales de trabajadores autónomos que desarrollen su actividad principalmente en ámbito territorial de nuestra Comunidad.



- **Resolución de la Seguridad Social por la que se exonera a Campofrío del pago de las cuotas empresariales para ayudar a mantener los empleos en su planta de Burgos**

Esta exoneración se produce en aplicación de la *Disposición Adicional Cuarta* (“Exoneración del pago de cuotas en supuestos de fuerza mayor para favorecer el mantenimiento del empleo”) del Real Decreto-Ley 16/2014, de 19 de diciembre, por el que se regula el Programa de Activación para el Empleo y tendrá un plazo de 12 meses a contar desde el 16 de noviembre de 2014, fecha en la que se suspendieron los contratos como consecuencia del incendio en la planta (causa de fuerza mayor que impide la continuación de la actividad laboral para los trabajadores afectados).

Tal y como exige la mencionada *Disposición Adicional Cuarta*, la empresa se compromete a mantener en el empleo al menos al 100 % los trabajadores afectados (excluidos, en su caso, los trabajadores recolocados en otros centros de trabajo) durante un año con posterioridad a la finalización de la suspensión o reducción así como a realizar la necesaria reinversión que garantice el restablecimiento de las mismas actividades afectadas.



- **Aprobación de la Cartera Común de Servicios del Sistema Nacional de Empleo. BOE**

En BOE de 5 de febrero se publicó el *Real Decreto 7/2015, de 16 de enero, por el que se aprueba la Cartera Común de Servicios del Sistema Nacional de Empleo* en desarrollo de la Estrategia Española de Activación para el Empleo 2014-2016 (Real Decreto 751/2014) que lo prevé expresamente en su punto 4 y que tiene por finalidad garantizar la igualdad en el acceso a servicios de empleo a los trabajadores en todo el territorio nacional mediante la integración en esta cartera de cuatro servicios de empleo: un servicio de orientación profesional; un servicio de colocación; un servicio de formación y un servicio de asesoramiento para el autoempleo y el emprendimiento.





## Documentos de interés



- **La deuda externa española suma casi 100.000 millones de euros más**  
Según la última estadística trimestral del Banco de España, el endeudamiento de la economía española con el resto del mundo aumentó en los nueve primeros meses de 2014 en 99.537 millones de euros.



- **El Boletín Oficial del Estado publicó el 30 de diciembre de 2014 el Real Decreto Ley con los nuevos mecanismos de financiación y liquidez para todas las Comunidades Autónomas y Entidades Locales**

Este Real Decreto permitirá a las Administraciones Territoriales nuevos mecanismos de financiación y financiar a tipo de interés del 0% la deuda acumulada con el Estado y la financiación del déficit y de los vencimientos de deuda con bancos nacionales e internacionales.

Se reorganizan y simplifican los mecanismos de liquidez en dos fondos, de Financiación a las Comunidades Autónomas y de Financiación a las Entidades Locales, y amplía la cobertura para trasladar las mejores condiciones de financiación del Tesoro a las Administraciones Territoriales.



- **El nuevo Impuesto sobre Sociedades incorpora una bajada de tipos, medidas para fomentar la competitividad y simplificación de deducciones, pero también se acompaña de supresión de incentivos**

El tipo de gravamen general se reduce desde el 30% al 28% en 2015 y al 25% en 2016. Se crea una reserva de capitalización (minoración del 10% de la base imponible por incremento de fondos propios) que sustituye a la anterior reinversión de beneficios.

Se suprimen determinados incentivos fiscales (deducción por reinversión y por medioambiente).



- **Acuerdos del Consejo del Diálogo Social de Castilla y León: Plan de Estímulos al Crecimiento y el Empleo 2015, el II Plan Estratégico de Inmigración y convivencia, y el acuerdo para la integración social y laboral de la población inmigrante y emigrante**

El 30 de diciembre de 2014 presidente de la Junta de Castilla y León, Juan Vicente Herrera, Agustín Prieto, secretario regional de UGT; Ángel Hernández, secretario general de CC.OO.; y Santiago Aparicio, presidente de Cecale., firmaron tres acuerdos en el seno del Diálogo Social: el Plan de Estímulos al Crecimiento y el Empleo 2015, el II Plan Estratégico de Inmigración y convivencia, y el acuerdo para la integración social y laboral de la población inmigrante y emigrante.



El nuevo **Plan de Estímulos al Crecimiento y al Empleo para 2015** está dotado con 124,5 millones de euros (14,5 de ellos, procedentes de fondos europeos con cargo al Programa de Garantía Juvenil) a los que se sumarán los 74 millones de euros procedentes de transferencias finalistas del Estado. Este plan se desarrolla a través de seis bloques de medidas: medidas destinadas a la incorporación y mantenimiento en la vida laboral, medidas destinadas a la prestación de servicios a los trabajadores e itinerarios personalizados de inserción, medidas destinadas a mejorar la empleabilidad de los trabajadores, medidas para la prevención de riesgos laborales, medidas de igualdad de oportunidades ante el empleo, y un sexto bloque que incluye otras medidas, centradas fundamentalmente en la integración sociolaboral de los inmigrantes. Con este Plan de Estímulos se continuarán reforzando los programas recogidos en la Estrategia Integrada de Empleo, Formación Profesional, Prevención de Riesgos Laborales e Igualdad en el Trabajo 2012-2015 así como también los definidos en el III Acuerdo Marco para la Competitividad e Innovación Industrial, cuya vigencia se extiende hasta el año 2020 y en el acuerdo en materia sociolaboral referido a inmigración.



El segundo de los acuerdos suscritos en el Consejo del Diálogo Social es el **III Plan Estratégico de Inmigración y Convivencia Intercultural 2014-2017**, estructurado en seis áreas de actuación: integración y convivencia; educación; salud y asistencia sanitaria; servicios sociales e igualdad de oportunidades; cultura, turismo y deporte; y empleo y vivienda.



Por último se aprobó el **Acuerdo para la integración social y laboral de la población inmigrante 2014-2017** con 14 medidas con las que se pretende disminuir el desempleo de la población de origen extranjero a través de formación y cualificación profesional, y lograr su integración, mejorando el conocimiento de los recursos sociolaborales existentes, y que persigue favorecer la integración social y laboral de los emigrantes retornados, proporcionando la información y el asesoramiento necesarios para su establecimiento en Castilla y León.



- **Orden HAC/1106/2014, de 3 de diciembre, por la que se aprueba la Carta de Servicios al Ciudadano de las Oficinas de Empleo del ECyL de la Junta de Castilla y León.**

El 22 de diciembre de 2014 se publicó en el BocyL esta Orden por la que se aprueba la Carta de Servicios al Ciudadano de las Oficinas de Empleo del ECyL, en la que se relacionan las funciones y competencias (se describen los servicios para demandantes de empleo -información, demandas de empleo, intermediación laboral y orientación laboral- servicios para empleadores y otros servicios comunes), los servicios prestados a los que se refiere la carta, la relación de normativa aplicable, se relacionan los derechos de los ciudadanos, compromisos e indicadores de calidad, las formas de participación de los ciudadanos en la mejora de los servicios, quejas y sugerencias, el órgano responsable de la carta (la Unidad responsable de la Carta de Servicios de las Oficinas de Empleo del EcyL) y por último la red de oficinas del EcyL y Directorio.





- **Mercado de trabajo de Castilla y León en las fuentes tributarias 2013.**

**CCOO de Castilla y León. Gabinete Técnico**

Tras la publicación por parte de la Agencia Tributaria en la última semana del año su estadística “mercado de trabajo y pensiones en las fuentes tributarias”, el Gabinete Técnico de CCOO de Castilla y León, ha querido recoger en este informe de 24 páginas los principales datos que afectan a nuestra Comunidad en cuanto a rentas salariales, prestaciones por desempleo y pensiones.



- **Boletín Estadístico del Personal al Servicio de las AAPP.**

**Ministerio de Hacienda y Administraciones Públicas**

El 29 de diciembre de 2014 el Ministerio de Hacienda y Administraciones Públicas ha publicado este Boletín con datos del mes de julio de 2014. Según estos datos las Administraciones Públicas cuentan en 2014 con 2.522.631 un 6,08% menos que en enero de 2012.



- **Informe Trimestral de Salarios y Costes Laborales de Castilla y León. 3er Trimestre de 2014. CCOO de Castilla y León. Gabinete Técnico**

Este Informe ha sido elaborado por el Gabinete Técnico de CCOO Castilla y León en Diciembre de 2014 con datos publicados por el INE el 17 de diciembre de 2014, correspondientes al tercer trimestre de 2014. Se trata de un breve análisis económico de la situación y evolución reciente de los salarios y de los costes laborales en Castilla y León a partir de los últimos datos disponibles



- **Evaluación del Plan de lucha contra el empleo irregular y el fraude a la Seguridad Social. Ministerio de Empleo y Seguridad Social**

El 29 de diciembre de 2014 el Ministerio de Empleo y Seguridad Social ha presentado al Congreso de los Diputados los resultados de la evaluación del Plan de lucha contra el empleo irregular y el fraude a la Seguridad Social, cumpliendo así con lo establecido en la Ley de lucha contra el empleo irregular y el fraude a la Seguridad Social.



- **Programa de Activación para el Empleo. BOE**

El 20 de diciembre de 2014 se publicó en el BOE el Real Decreto-ley 16/2014, de 19 de diciembre, por el que se regula el Programa de Activación para el Empleo. Tiene por objeto regular este programa específico y extraordinario de carácter temporal, dirigido a personas desempleadas de larga duración que cumplan una serie de requisitos. El programa comprende políticas activas de empleo, actuaciones de intermediación laboral, gestionadas por los Servicios Públicos de Empleo con la finalidad de incrementar las oportunidades de retorno al mercado de trabajo, y una ayuda económica de acompañamiento gestionada por el Servicio Público de Empleo Estatal y vinculada a la participación en las mencionadas políticas de activación para el empleo.



- **Distribución territorial 2014 para financiar actividades para la evaluación y acreditación de las competencias profesionales. BOE**

El 19 de diciembre de 2014 se publicó en el BOE la Resolución de 4 de diciembre de 2014, de la Secretaría de Estado de Educación, Formación Profesional y Universidades, por la que se publica el Acuerdo de Consejo de Ministros de 7 de noviembre de 2014, por el que se formalizan los criterios de distribución a las Comunidades Autónomas, aprobados por la Conferencia Sectorial de Educación, así como la distribución resultante del crédito para el año 2014 destinado a financiar actividades para la evaluación y acreditación de las competencias profesionales, por importe de 5.605.000 euros y por la que se indican los requisitos de justificación del gasto. Para Castilla y León



- **Análisis de las horas de trabajo y la jornada laboral en España en el periodo 2008 – 2014. Secretaría de acción Sindical-Coordinación Área externa.**

**Gabinete Técnico Confederal UGT**

Según este Informe, elaborado a partir de datos de Eurostat y de la Encuesta de Población Activa (EPA) del Instituto Nacional de Estadística (INE), en el IIIT 2014 el mercado laboral español contaba con 3.378.100 ocupados menos y 108.233.600 horas de trabajo efectivas menos que en el IIIT 2008 (caídas, para ambos indicadores, superiores al 18%).

En el caso del tiempo parcial, para el mismo periodo, se ha producido la tendencia contraria: ha aumentado la ocupación en número de empleados (325.700 ocupados más, un 14,2%) y también el número de horas trabajadas a tiempo parcial (4.685.600 más, un 12,9%).



- **Programa anual 2015 del Plan Estadístico Nacional 2013-2016. BOE**

El 16 de enero se publicó en el BOE el *Real Decreto 1085/2014, de 19 de diciembre, por el que se aprueba el Programa anual 2015 del Plan Estadístico Nacional 2013-2016* que contiene las estadísticas para fines estatales que han de efectuarse durante el año 2015 por los servicios estadísticos de la Administración General del Estado o cualesquiera otras entidades de ella dependientes y que cuenta con los siguientes Anexos: I “Índice de operaciones estadísticas”, II “Descripción de los trabajos que se van a ejecutar en las operaciones estadísticas”, III “Previsiones presupuestarias”, IV “Información complementaria para el seguimiento del Plan Estadístico Nacional 2013-2016” y V “Calendario de difusión de las operaciones estadísticas”



- **Informe “Perspectivas sociales y del empleo en el mundo: Tendencias 2015”. Organización Internacional del trabajo (OIT), 20 de enero de 2015**

Según este Informe, las perspectivas laborales en el mundo empeorarán durante los próximos cinco años, previéndose que el desempleo mundial aumente en 3 millones de personas en 2015 y en 8 millones durante los siguientes cuatro años.

En Japón, Estados Unidos y algunos países europeos, el desempleo está disminuyendo y en ocasiones recupera los niveles anteriores a la crisis. En Europa meridional el desempleo decrece lentamente, aunque respecto de tasas excesivamente elevadas. En cambio, la situación se está deteriorando en algunas regiones y economías de ingresos medianos y en desarrollo, como

Resumen (en español)





América Latina y el Caribe, China, Federación de Rusia y algunos países árabes. La situación laboral no ha mejorado mucho en el África Subsahariana a pesar de registrar mejores resultados en el crecimiento de la economía hasta fechas recientes.

La brecha mundial de empleo, que mide el número de puestos de trabajo perdidos desde el inicio de la crisis, se sitúa, hoy en 61 millones de personas. Si se incluye a las personas que se incorporarán al mercado de trabajo durante los próximos cinco años, para colmar la brecha en el empleo que ha generado la crisis será preciso crear 280 millones de empleos nuevos para 2019.

En promedio, en los países sobre los que se dispone de datos, el 10 por ciento más rico gana un 30-40 por ciento de los ingresos totales. En cambio, el 10 por ciento más pobre gana alrededor del 2 por ciento de los ingresos totales.

Informe completo (en inglés):



- **Informe “Una Estrategia de inversión orientada al Empleo para Europa”.**

Organización Internacional del trabajo (OIT), 28 de enero de 2015.

Ante el actual contexto de lenta actividad económica y escasa creación de empleo de manera continuada, este Informe de la OIT señala que el plan de inversión propuesto por el Presidente de la Comisión Europea, Jean-Claude Juncker, proporcionaría un rápido estímulo económico que promovería la competitividad de la Unión Europea, al tiempo que impulsaría una muy necesaria creación de empleo, hasta los 2,1 millones de empleos hasta mediados de 2018.

Resumen (en  
español)



Informe completo (en inglés):



- **Health at a Glance: Europe 2014**

Tercera edición del Panorama de la Salud en Europa: 2014 con la información más reciente sobre los sistemas de salud en 35 países.

La selección de indicadores se basa en gran medida en la lista restringida indicadores de salud básicos (ECHI), una lista de indicadores que se ha desarrollado por la Comisión Europea para guiar el desarrollo y la comunicación de las estadísticas de salud. Se complementa con indicadores adicionales sobre el gasto en salud, la calidad de la atención y el acceso a la atención, gracias a la experiencia de la OCDE en estas áreas.

Esta publicación es el resultado de la colaboración entre la OCDE y la Comisión Europea en el campo de la información de salud, con la ayuda de los corresponsales de datos nacionales de los 35 países.



- ***Informe de la situación de Seguridad Social en Castilla y León del cuarto trimestre de 2014 (CCOO CyL)***

En el Informe elaborado por el Gabinete Técnico del sindicato CCOO se desgranán las cifras de afiliación a la Seguridad Social en el último trimestre de 2014 clasificadas por diferentes variables como el régimen, el sexo o la nacionalidad de las personas inscritas. Igualmente se hace un estudio valorativo de las pensiones en nuestra Comunidad tanto contributivas como no contributivas.



- ***Decreto 58/2014, de 11 de diciembre, por el que se aprueba el Catálogo de Servicios Sociales de Castilla y León***



- ***Acuerdo 88/2014, de 18 de diciembre, de la Junta de Castilla y León, por el que se aprueba el Programa Estadístico 2015 del Plan Estadístico de Castilla y León 2014-2017***



- ***Base estatal de datos de personas con valoración del grado de discapacidad (IMSERSO) (Informe a 31/12/2013)***

Este informe presenta Información actualizada a 31 de diciembre de 2013, integrada por la agregación de los datos aportados por todas las Comunidades Autónomas sobre las valoraciones de discapacidad efectuadas y el resultado de estas valoraciones del grado de discapacidad. A estos datos se les ha aplicado un proceso de validación y control de vivencia mediante el cruce con el fichero histórico de personas fallecidas facilitado por el Instituto Nacional de Estadísticas (INE).



- ***Análisis de la ejecución del Presupuesto de la Junta de 2013 (CCOO)***

La Junta de Castilla y León dispuso en 2013 de más de 400 millones de euros por encima de lo presupuestado, pero el gasto en recursos humanos fue inferior al previsto inicialmente y los fondos derivados al sector privado a través de conciertos educativos y sanitarios se incrementaron un año más respecto de las partidas aprobadas por las Cortes.



- ***Resolución sobre el acceso a las escuelas de educación infantil (Procurador del Común)***

El Procurador del Común ha emitido una resolución en la que insta a las consejerías de Educación y Familia e Igualdad de Oportunidades a llevar a cabo los estudios oportunos para determinar las necesidades educativas de los menores de cero a tres años de la Comunidad y, en función de la demanda existente para ese nivel, "adoptar las medidas oportunas para mejorar la oferta de plazas en las escuelas de Educación Infantil de primer ciclo de titularidad autonómica a favor de un incremento progresivo de la escolarización en este nivel educativo".





- ***Las urgencias hospitalarias en el Sistema Nacional de Salud: derechos y garantías de los pacientes. Enero 2015 (Defensor del Pueblo)***

Este estudio ha sido elaborado, conjuntamente, por las instituciones españolas de Defensores del Pueblo: Defensor del Pueblo; Defensor del Pueblo Andaluz; Síndic de Greuges de Catalunya; Valedor do Pobo (Comunidad Autónoma de Galicia); Diputado del Común (Comunidad Autónoma de Canarias); Ararteko (Comunidad Autónoma del País Vasco); El Justicia de Aragón; Síndic de Greuges de la Comunitat Valenciana; Procurador del Común de Castilla y León y Defensor del Pueblo de Navarra.



- ***Decreto 58/2014, de 11 de diciembre, por el que se aprueba el Catálogo de Servicios Sociales de Castilla y León***

Con la publicación del Catálogo de Servicios Sociales de Castilla y León, se ponen las bases para articular ese nuevo modelo, donde la persona y sus necesidades se convierten en el eje de la atención y, por tanto, del sistema. Los Servicios Sociales se adaptan y flexibilizan para dar respuesta a las necesidades de los ciudadanos.



- ***Acuerdo 88/2014, de 18 de diciembre, de la Junta de Castilla y León, por el que se aprueba el Programa Estadístico 2015 del Plan Estadístico de Castilla y León 2014-2017***

Con este Acuerdo se aprobó el Programa Estadístico 2015, que comprende las estadísticas que han de llevarse a cabo durante dicho ejercicio por los servicios estadísticos de la Administración de la Comunidad en desarrollo y ejecución del Plan Estadístico de Castilla y León 2014-2017.



- ***Decreto 3/2015, de 8 de enero, sobre la aplicación de medidas en materia de administración electrónica y de simplificación administrativa en la Consejería de Familia e Igualdad de Oportunidades***

Con este decreto más procedimientos administrativos podrán ser teletramitados, se disminuirá la documentación que deben presentar los ciudadanos, o las empresas para iniciar su actividad, y se reducirán plazos en la resolución.



- ***Orden FAM/4/2015, de 8 de enero, sobre la aplicación de medidas en materia de administración electrónica y de simplificación administrativa en la Consejería de Familia e Igualdad de Oportunidades.***

La presente orden permitirá la simplificación, por parte de la Consejería de Familia e Igualdad de Oportunidades, de algunos trámites administrativos.



- ***ORDEN FAM/2/2015, de 7 de enero, por la que se establece el procedimiento de acreditación de los servicios de Promoción de la Autonomía Personal en Castilla y León.***

La presente orden tiene por objeto establecer los requisitos y estándares de calidad que las entidades deberán reunir para obtener la acreditación de determinados servicios de promoción para la autonomía personal de las personas en situación de dependencia, así como el procedimiento para su obtención





- **ORDEN FAM/3/2015, de 7 de enero, por la que se modifica la Orden FAM/644/2012, de 30 de julio, por la que se regulan las prestaciones del Sistema para la Autonomía y Atención a la Dependencia en Castilla y León, el cálculo de la capacidad económica y las medidas de apoyo a las personas cuidadoras no profesionales.**

Con esta orden se continua avanzando en el fortalecimiento de la prioridad de los servicios profesionales frente a las prestaciones económicas y en la atención centrada en la persona y sus necesidades, para lo cual es imprescindible promover la flexibilización de las prestaciones y sus compatibilidades, ahondando en la profesionalización, para que los Servicios Sociales se adapten y den respuesta a las necesidades de las personas a través de un modelo de atención que combine la utilización de diferentes prestaciones





Publicación electrónica disponible en Internet:  
<http://www.cescyl.es/pdf/noticias/cuadernos10.pdf>

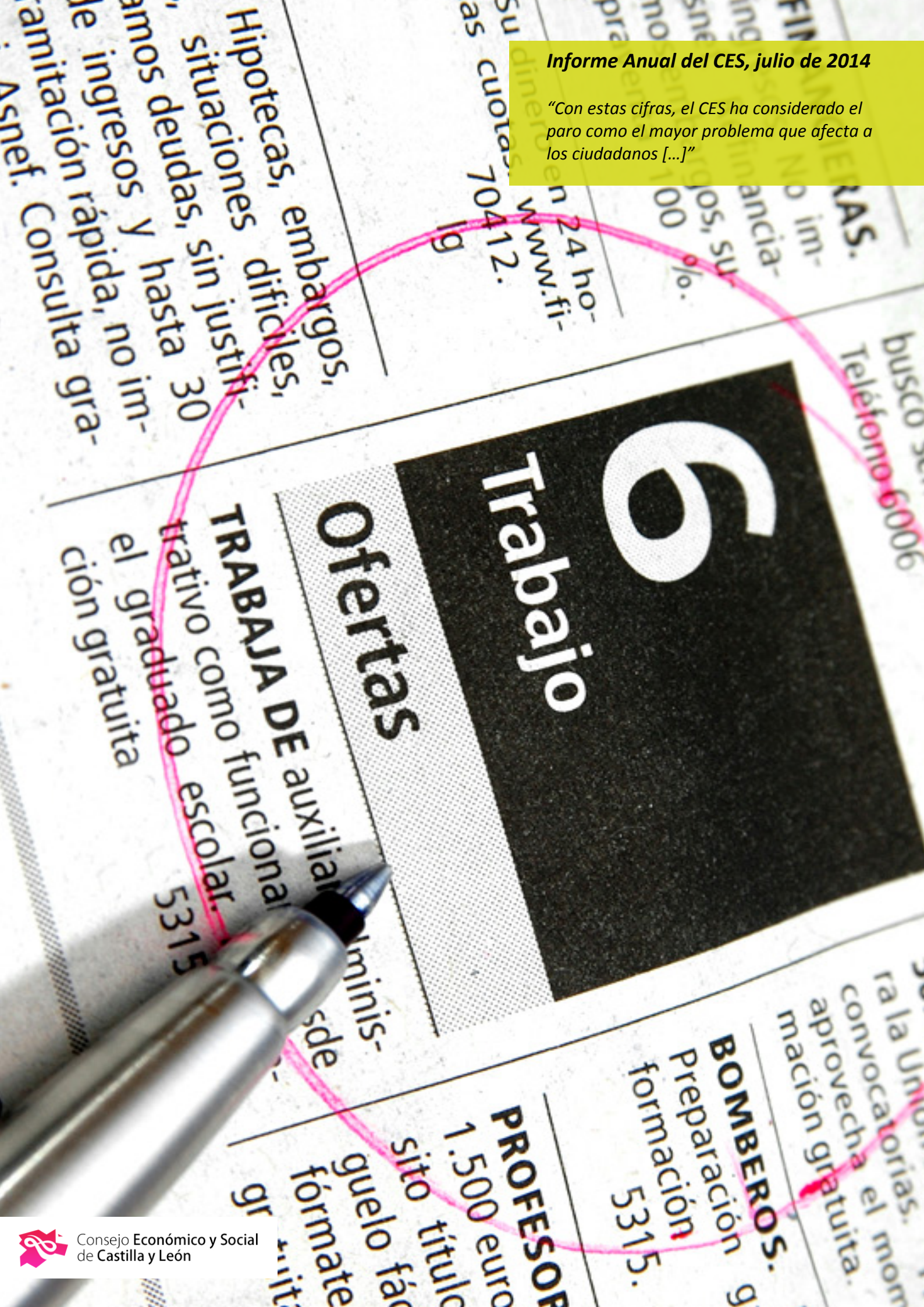
Suscripción a la publicación electrónica:  
<http://www.cescyl.es/novedades/suscripcion.php>

La reproducción está permitida citando la procedencia

**CUADERNO DE ACTUALIDAD ECONÓMICA Y SOCIAL**

Consejo Económico y Social de Castilla y León  
C/ Avenida de Salamanca, 51 – 47014 Valladolid  
Tel.: 983 394 200 – Fax: 983 396 538  
[cescyl@cescyl.es](mailto:cescyl@cescyl.es) – [www.cescyl.es](http://www.cescyl.es)

“Con estas cifras, el CES ha considerado el paro como el mayor problema que afecta a los ciudadanos [...]”



busco se  
Teléfono 60006

6

Trabajo

Ofertas

TRABAJA DE auxiliar  
trativo como funcional  
el graduado escolar.  
5315

BOMBEROS.  
Preparación g  
formación  
5315.

PROFESOR  
1.500 euro  
sitio título  
guelo fá  
fórmate  
gr

ra la Unio  
beras.  
convocatorias.  
convocada el mom  
aprovecha  
aprobación gratuita.