



Consejo  
Económico y Social  
de Castilla y León



# Informe de Coyuntura Económica y Social de Castilla y León

**INFORME SEMESTRAL**

[2 de marzo de 2015]

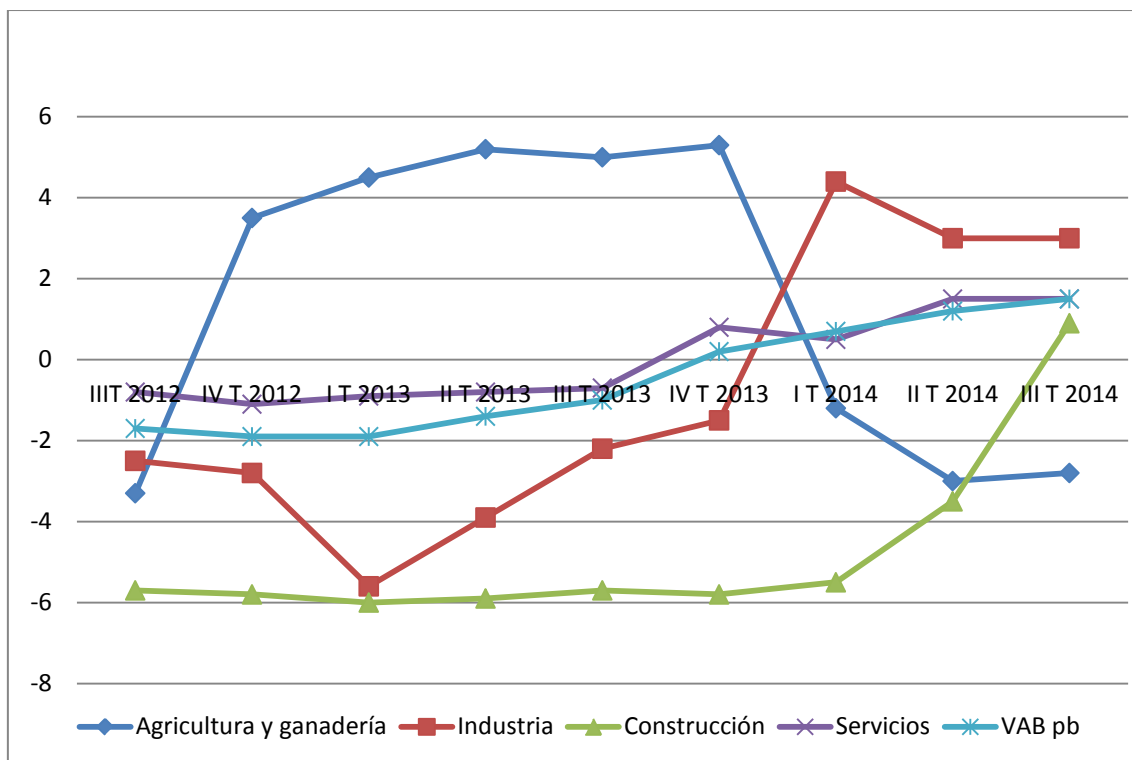




## INFORME DE COYUNTURA ECONÓMICA Y SOCIAL DE CASTILLA Y LEÓN

El **Valor Añadido Bruto** en Castilla y León creció en el tercer trimestre del año 2014, un +1,5% con respecto al mismo trimestre del año anterior. Los resultados fueron positivos en todos los sectores, salvo en Agricultura y ganadería, con variaciones del +3% en Industria, +0,9% en Construcción, +1,5% en Servicios frente a un -2,8% en el sector primario. Destaca el crecimiento experimentado por el sector de construcción, que tuvo un comportamiento positivo, hecho que no se producía desde el primer trimestre de 2008.

**VAB total y por sectores en Castilla y León. Tasa de variación anual (%). 3T 2012 – 3T 2014**



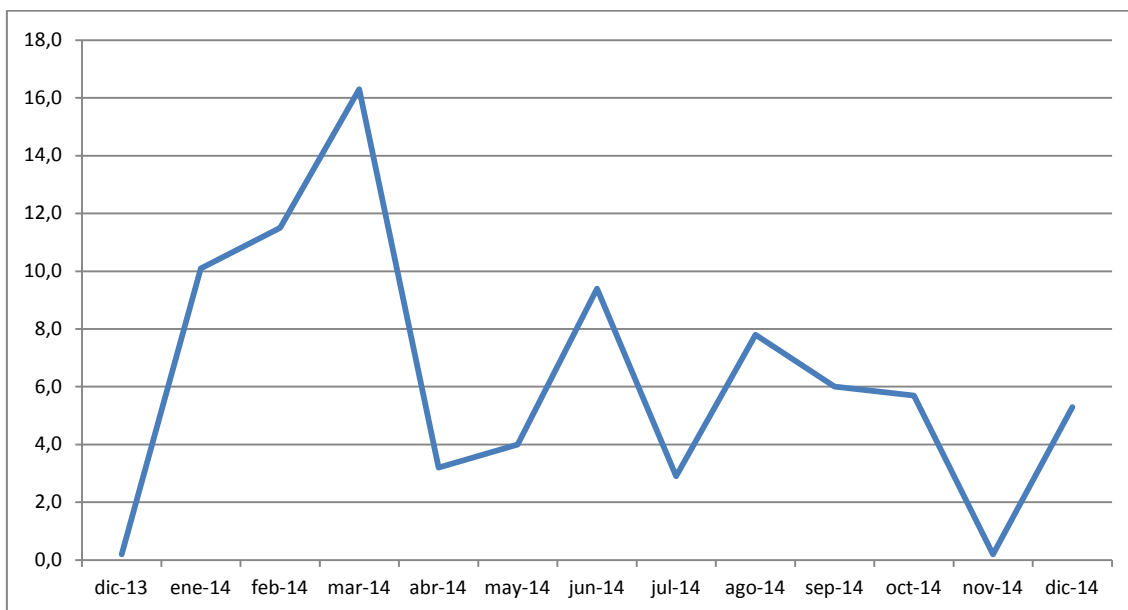
Fuente: Elaboración propia a partir de datos de la Consejería de Hacienda de la Junta de Castilla y León.

El **Índice de producción industrial** en Castilla y León en diciembre de 2014 creció un +5,2% respecto al mismo mes del año anterior. Por ramas de actividad, únicamente el índice correspondiente a Suministro de energía eléctrica, gas, vapor y aire acondicionado registró un comportamiento negativo,



con una disminución del -4,7%, mientras la rama de Industrias extractivas creció un +3,1% y la de Industrias manufactureras lo hizo un +8,1%. Se mantienen los crecimientos a lo largo de todo el año 2014, con un claro repunte en el último mes.

**IPI Castilla y León. Tasa de variación anual (%). Diciembre 2013 – Diciembre 2014.**

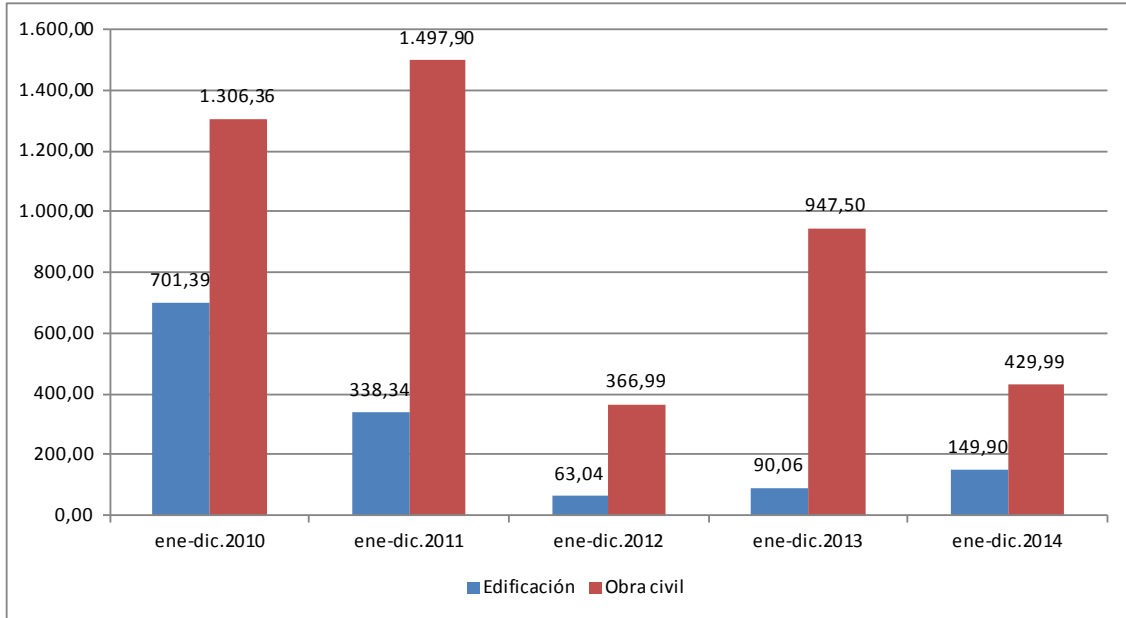


Fuente: Elaboración propia a partir de datos del INE.

El **indicador de clima industrial** en el cuarto trimestre del año 2014 en Castilla y León, se situó en el -6,9%, mientras que en el mismo trimestre año anterior se situó en el -10,1%. Por otra parte, el stock de productos terminados se situó en -18,7, el nivel de producción en -18,8 y el nivel de la cartera de pedidos industriales en -20,5. Los resultados son mejores que los del mismo trimestre de 2013, salvo en el caso de la cartera de pedidos.

En cuanto a los indicadores utilizados para analizar la evolución del sector de la construcción, cabe señalar que en 2014 **la licitación de obra pública** decreció en Castilla y León un -44,1%, con resultados negativos para la obra civil (-54,6%) y positivos para la edificación (+66,5%), resultados que responden a la finalización de gran parte de las obras correspondientes a las infraestructuras ferroviarias de alta velocidad a su paso por Castilla y León. En cuanto a la construcción de viviendas, los últimos datos publicados por el Ministerio de Fomento corresponden al período enero-septiembre de 2014 en el caso de las **viviendas terminadas**, que disminuyeron en un -19,1%, mientras en el caso de las **viviendas iniciadas** los últimos datos corresponden al primer trimestre de 2014 y reflejan un descenso del -0,5%.

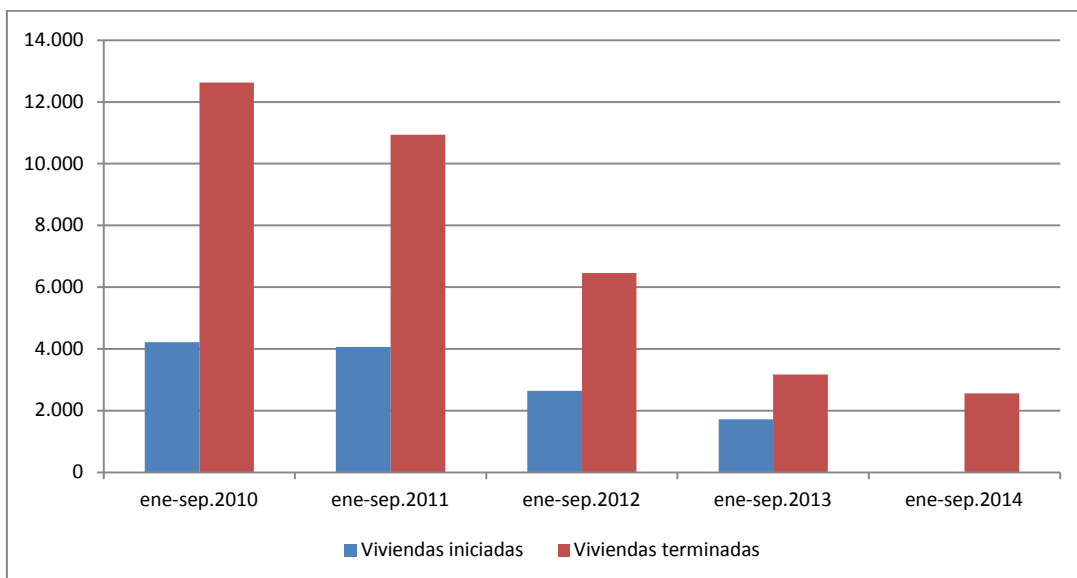
### Licitación oficial en Castilla y León, 2014



Fuente: Elaboración propia a partir de datos de SEOPAN.

### Viviendas iniciadas en Castilla y León. Ene-sep.2010 a Ene-sep.2013

### Viviendas terminadas en Castilla y León. Ene-sep.2010 a Ene-sep.2014

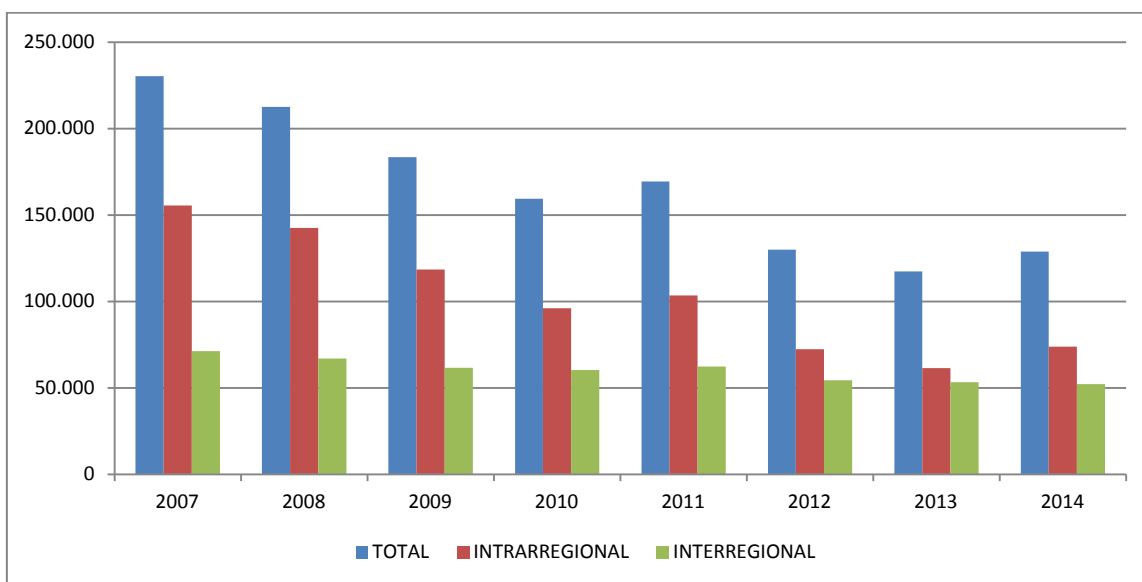


Nota: Los datos de viviendas iniciadas del 3º trimestre de 2014 aún no se han publicado.

Fuente: Elaboración propia a partir de datos del Ministerio de Fomento.

El **índice de ventas del comercio al por menor** a precios constantes creció en Castilla y León en diciembre de 2014 en términos interanuales, en un porcentaje del +3,3% para el índice general.

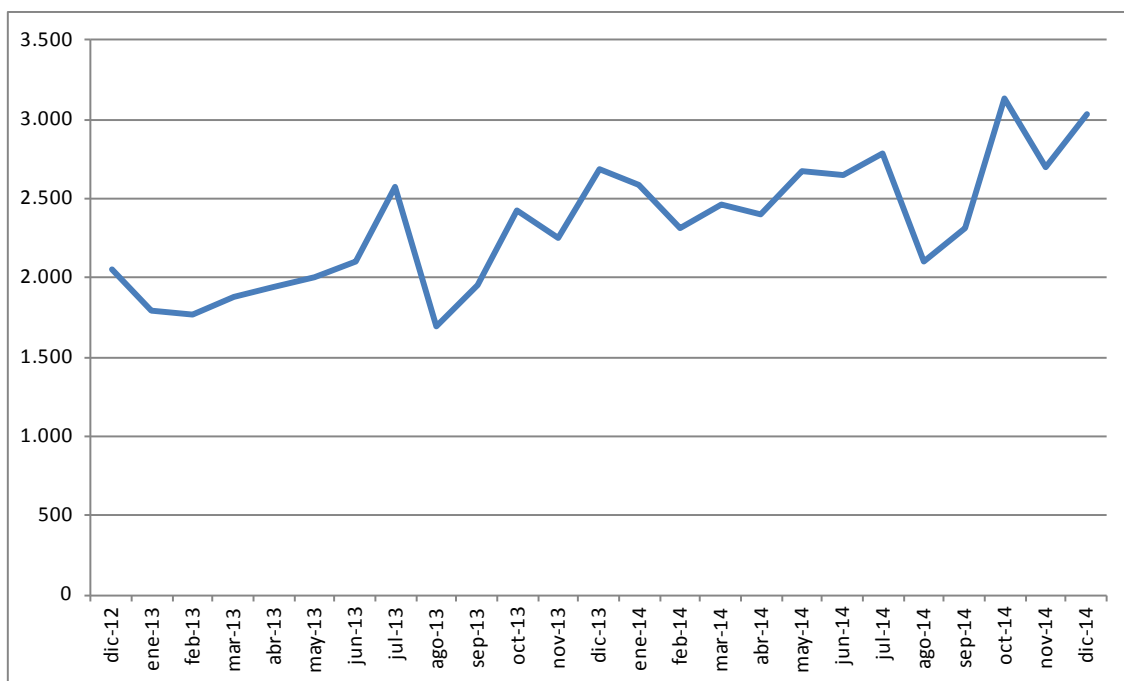
El **transporte de mercancías por carretera**, registró en 2014 en Castilla y León un incremento interanual del +9,8%, debido al comportamiento positivo del transporte intrarregional que creció un +20,3%, mientras el transporte interregional se redujo un -2,1%. Se trata del primer crecimiento en términos anuales del volumen de mercancías transportadas por carretera que se registra en nuestra Comunidad Autónoma desde el inicio de la crisis económica.



En Castilla y León las **exportaciones** ascendieron a 954,95 millones de euros en diciembre de 2014, lo que representa un incremento del +5,4% respecto del mismo mes del año anterior. El valor de las **importaciones**, por su parte, se situó en 849,74 millones de euros, lo que supuso un aumento del +8,3% respecto al mes de diciembre de 2013. Este incremento se debió al comportamiento de las importaciones de bienes de capital, que crecieron un +22,5%, ya que las de bienes de consumo se redujeron en un -3,5%. En términos acumulados, las exportaciones registraron una variación interanual del +5,9% en nuestra Comunidad en 2014, mientras las importaciones crecieron un +13,1% en ese mismo período.

La **matriculación de turismos** experimentó en el año 2014 un incremento interanual del +24,3% en Castilla y León. En el gráfico correspondiente se aprecia que se sigue manteniendo la tendencia creciente en la evolución de este indicador.

Matriculación de turismos en Castilla y León (número). Diciembre 2012 – Diciembre 2014.



Fuente: Elaboración propia a partir de datos de la Dirección General de Tráfico.

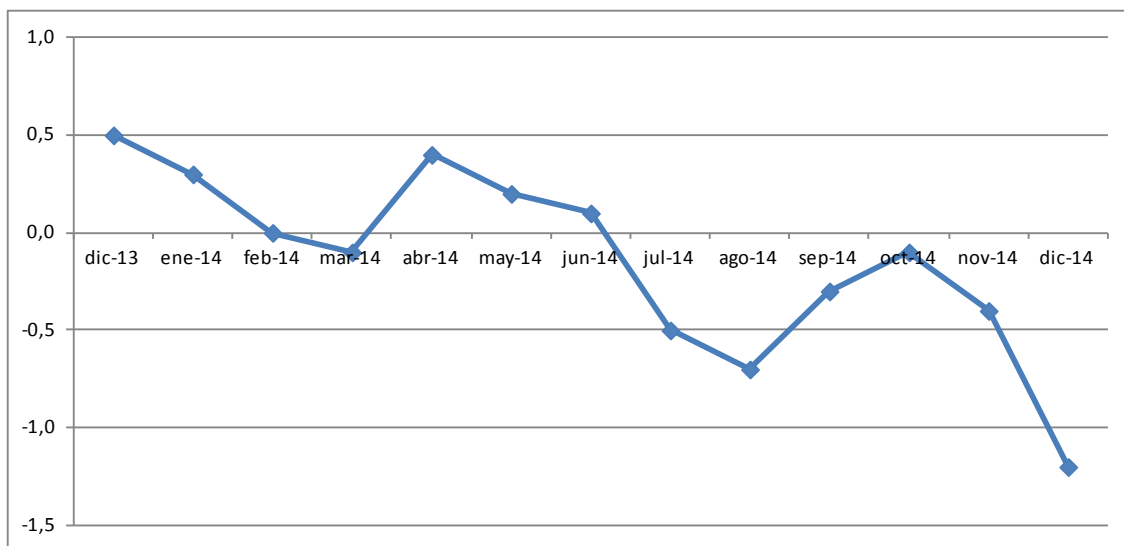
La recaudación acumulada desde enero a noviembre de 2014 en concepto de **Impuestos directos** creció en Castilla y León con respecto al mismo período del año anterior en un +7,7%, un +17% en concepto de los **Impuestos indirectos**, mientras se registró una reducción de un -0,1% por **Tasas y otros ingresos**. Las variaciones correspondientes a los principales impuestos fueron del +4,9% en el IRPF, del +29,7% en el Impuesto sobre sociedades y del +16,7% en el IVA.

El **índice general de precios al consumo** de diciembre de 2014 registró en Castilla y León una variación sobre el mes de noviembre del -0,6% (igual a la variación en el conjunto de España). La tasa interanual, por su parte, se situó en nuestra Comunidad Autónoma en el -1,2% (-1% para el conjunto nacional).



### Índice General de Precios de Consumo. Base 2011 (% variación anual). Diciembre 2013 – Diciembre

2014



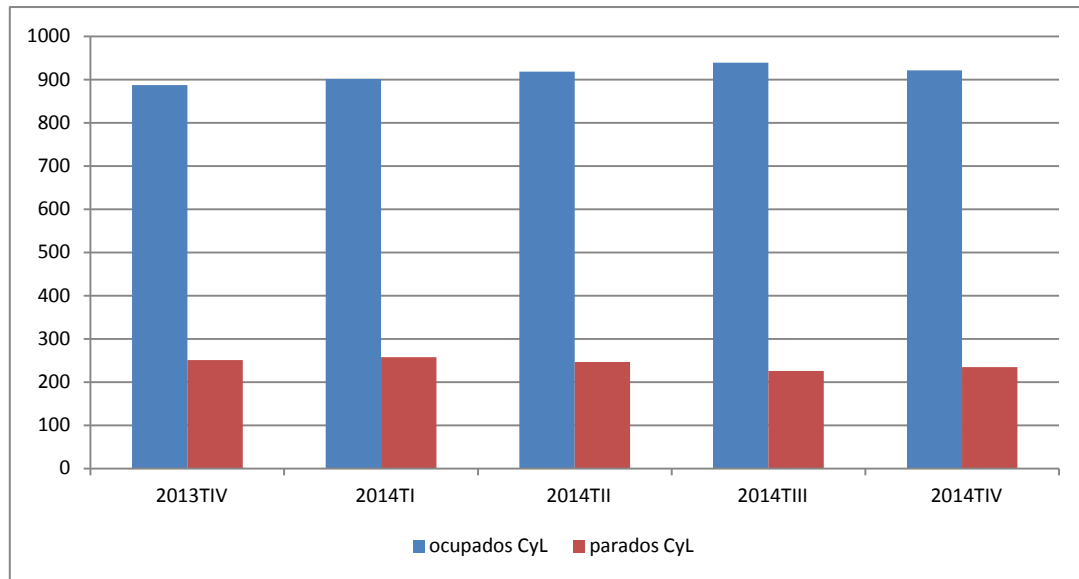
Fuente: Elaboración propia a partir de datos del INE.

Según la **Encuesta de Población Activa** publicada por el INE, Castilla y León cuenta en el cuarto trimestre de 2014 con un total de 1.155,32 miles de activos, lo que supone una disminución interanual de 10.380 personas, es decir, un -0,9%.

El número de parados según la EPA en el cuarto trimestre de 2014 fue de 234,35 miles de personas, lo que supone un descenso del -8,7% respecto al mismo periodo del año anterior. Dentro del colectivo de parados, sólo crecieron aquellos que llevan dos o más años en situación de desempleo (+7,7%), mientras los que llevaban menos de un año en situación de desempleo se redujeron un -16,7% y los que estaban entre uno y dos años parados disminuyeron un -22,6%.

En cuanto al número de ocupados, Castilla y León cuenta con un total de 920,97 miles de personas en el cuarto trimestre de 2014, siendo la variación respecto al mismo trimestre del año anterior del +1,3%. Si se analiza la ocupación en términos de Contabilidad Regional, los últimos datos publicados correspondientes al tercer trimestre de 2014 cifran en 878.433 los ocupados, medidos como puestos de trabajo equivalentes a tiempo completo (frente a 920.970 de la EPA), siendo la variación interanual de un +1,4%.

Ocupados y parados en Castilla y León (miles de personas). 4T 2013 –4T 2014.

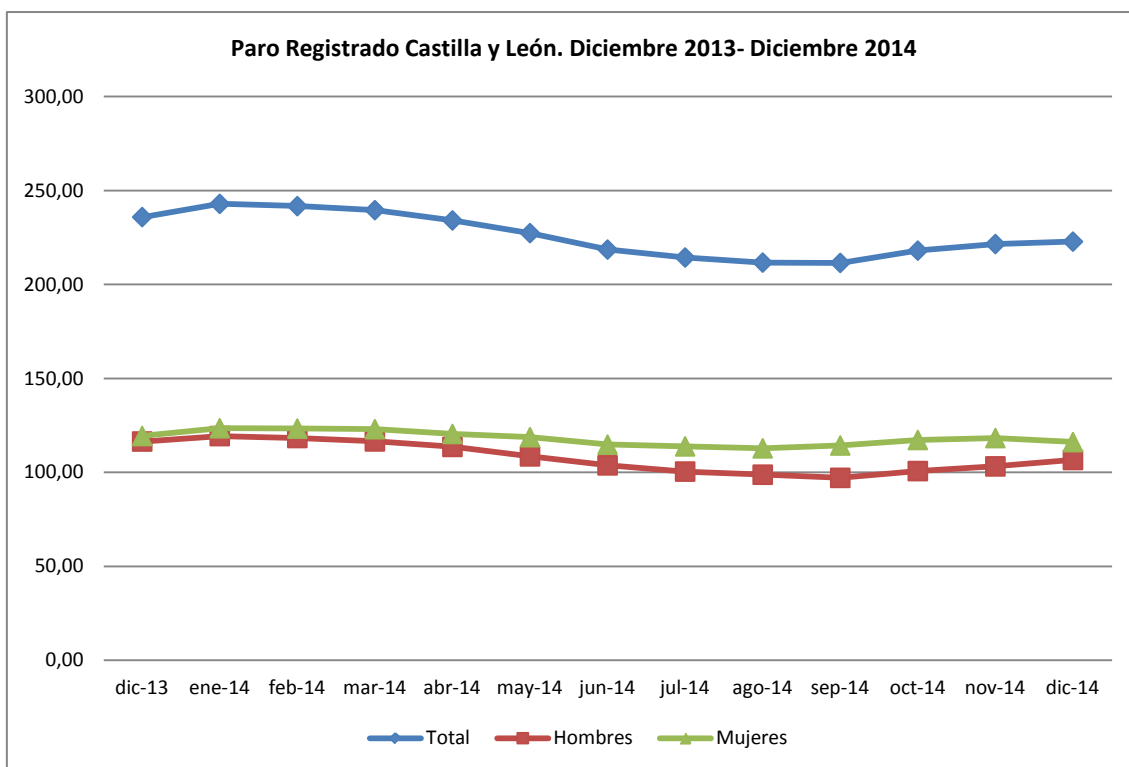


Fuente: Elaboración propia a partir de datos del INE.

Según los últimos datos sobre **Movimiento Laboral Registrado**, en Castilla y León se contabilizaron en diciembre de 2014 un total de 222.869 parados, cifra que representa un incremento del +0,6% respecto al mes de noviembre de 2014, y una reducción del -5,5% respecto a diciembre del año anterior. Si se analizan los datos desagregados por sexo, se observan, respecto a diciembre de 2013, disminuciones en ambos indicadores, de un -8,4% en el paro masculino y de un -2,7% en el femenino.



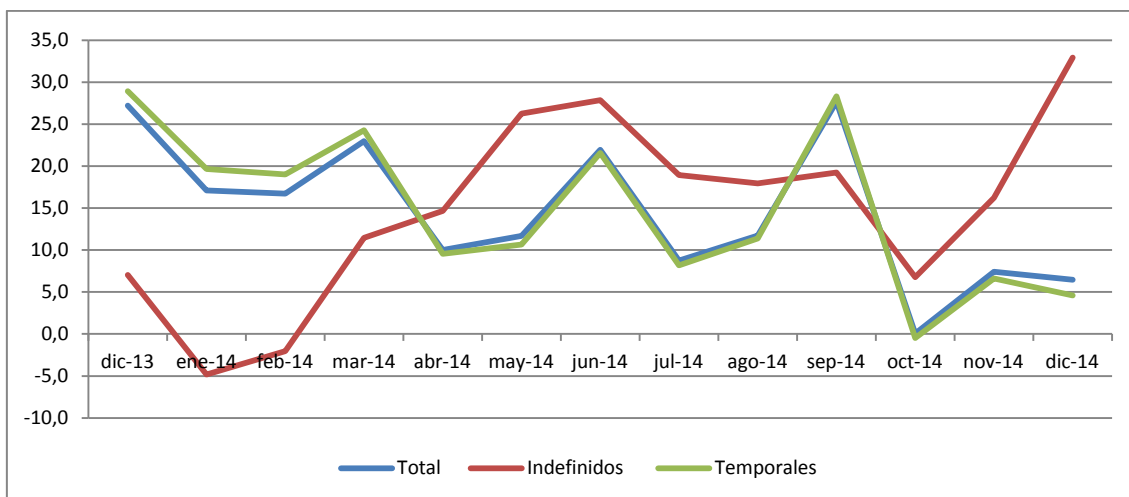
Paro registrado en Castilla y León (miles de personas). Diciembre 2013 – Diciembre 2014.



Fuente: Elaboración propia a partir de datos de la Consejería de Hacienda de la Junta de Castilla y León.

El número de contratos registrados en diciembre de 2014 en Castilla y León se situó en 53.164 contratos totales. En términos interanuales el número total de contratos creció en diciembre un +6,5%. El desglose de esos contratos entre indefinidos y temporales muestra que el +91,7% de los mismos fueron temporales (48.743 frente a 4.421 indefinidos). En cuanto a la variación interanual, esta fue positiva en ambos casos, un +32,9% en los contratos indefinidos y un +4,6% en el caso de los contratos temporales. En el gráfico se observa cómo, desde el mes de abril del 2014, los contratos indefinidos están creciendo a tasas muy superiores a las correspondientes a los contratos temporales, con la única excepción del mes de septiembre.

**Contratos registrados en Castilla y León. Total, indefinidos y temporales (Tasas de variación interanual). Diciembre 2013 – Diciembre 2014**



Fuente: Elaboración propia a partir de datos de la Consejería de Hacienda de la Junta de Castilla y León.

En diciembre de 2014, había en Castilla y León un total de 849.410 afiliados a la Seguridad Social, lo que supone un descenso del -0,2% respecto del mes anterior y un incremento interanual del +1,5%. En lo que respecta al número medio de afiliados extranjeros a la Seguridad Social, los últimos datos correspondientes al mes de diciembre de 2014 muestran de nuevo resultados negativos aunque menos acusados que en el pasado con un descenso mensual del -1% y una disminución interanual del -1,4%.

2 de Marzo de 2015



### Principales Indicadores

Indicador	Fuente (1)	Periodo	Dato	%Var. interanual
✓ VAB pb	C. Hda	3T-14	-	+1,5
✓ Índice de Producción Industrial	INE	Dic.14	86,3	+5,2
✓ Industrias extractivas	INE	Dic.14	56,4	+3,1
✓ Industrias manufactureras	INE	Dic.14	82,4	+8,1
✓ Suministro de energ.eléctrica, gas...	INE	Dic.14	124,8	-4,7
✓ Indicador de clima industrial	C. Hda	4T-14	-6,9	+3,2
✓ Licitación obra pública (miles euros)	SEOPAN	Ene-Dic.14	579.892	-44,1
✓ Viviendas iniciadas	M. Fom	Ene-Mar.14	598	-0,5
✓ Viviendas terminadas	M. Fom	Ene-Sep.14	2.559	-19,1
✓ Índice de Ventas del Comercio	INE	Dic.14	78,9	+3,3
✓ Transporte mercancías carretera (miles Tn.)	M. Fom.	4T-14	128.871	+9,8
✓ Exportaciones (millones euros)	C. Hda	Ene-Dic.14	13.329,82	+5,9
✓ Importaciones (millones euros)	C. Hda	Ene-Dic.14	12.193,64	+13,1
✓ Matriculación turismos	DGT	Ene-Dic.14	31.126	+24,3
✓ Impuestos directos (millones euros)	AEAT	Ene-Nov.14	2.182,48	+7,7
✓ Impuestos indirectos (millones euros)	AEAT	Ene-Nov.14	1.060,93	+17,0
✓ Tasas	AEAT	Ene-Nov.14	52,10	-0,1
✓ IPC	INE	Dic.14	103,95	-1,2
✓ Activos EPA (miles)	INE	4T-14	1.155,3	-0,9
✓ Ocupados EPA (miles)	INE	4T-14	921,0	+1,3
✓ Parados EPA (miles)	INE	4T-14	234,4	-8,7
✓ Paro registrado (miles)	C. Hda	Dic.14	222,87	-5,5
✓ Contratos registrados (miles)	C. Hda	Dic.14	53,16	+6,5
✓ N° medio de afiliados a la Seg. Soc. (miles)	C. Hda	Dic.14	849,41	+1,5
✓ N° medio de afiliados extranjeros a la Seg.Social (miles)	C.Hda	Dic.14	43,89	-1,4

Nota<sup>(1)</sup>: C. Hda: Consejería de Hacienda de la Junta de Castilla y León.

INE: Instituto Nacional de Estadística

SEOPAN: Asociación de empresas constructoras de ámbito nacional de España.

DGT: Dirección General de Tráfico.

M. Fom: Ministerio de Fomento.

AEAT: Agencia Estatal de Administración Tributaria.