

1.3 Agricultura y ganadería

El 2017 ha sido uno de los peores años para el sector agrario de Castilla y León, con resultados en los cereales de invierno similares a los provocados por la sequía del año 1992.

La Junta de Castilla y León en su Contabilidad Regional Trimestral estima para el año 2017 una caída del 9,9% en el valor añadido del sector, frente al crecimiento registrado en el año anterior (+5,8%); el grupo Hispalink cuantifica el descenso en el 7,1% y el INE, en su avance de la Contabilidad Regional de España estima una reducción del 2,4%.

El sector agrícola ha reducido durante 2017 su participación en el PIB total regional, pasando del 3,8% que representaba en 2016 al 3,4% del 2017.

La superficie total dedicada a la producción de cereales en el año 2017 se redujo un 4,7% respecto a la del año 2016 (gráfico 1.3.1-1 y cuadro 1.3.1-1), tanto la superficie destinada a los cereales de invierno (-4,3%) como la destinada a los cereales de verano (-13,4%).

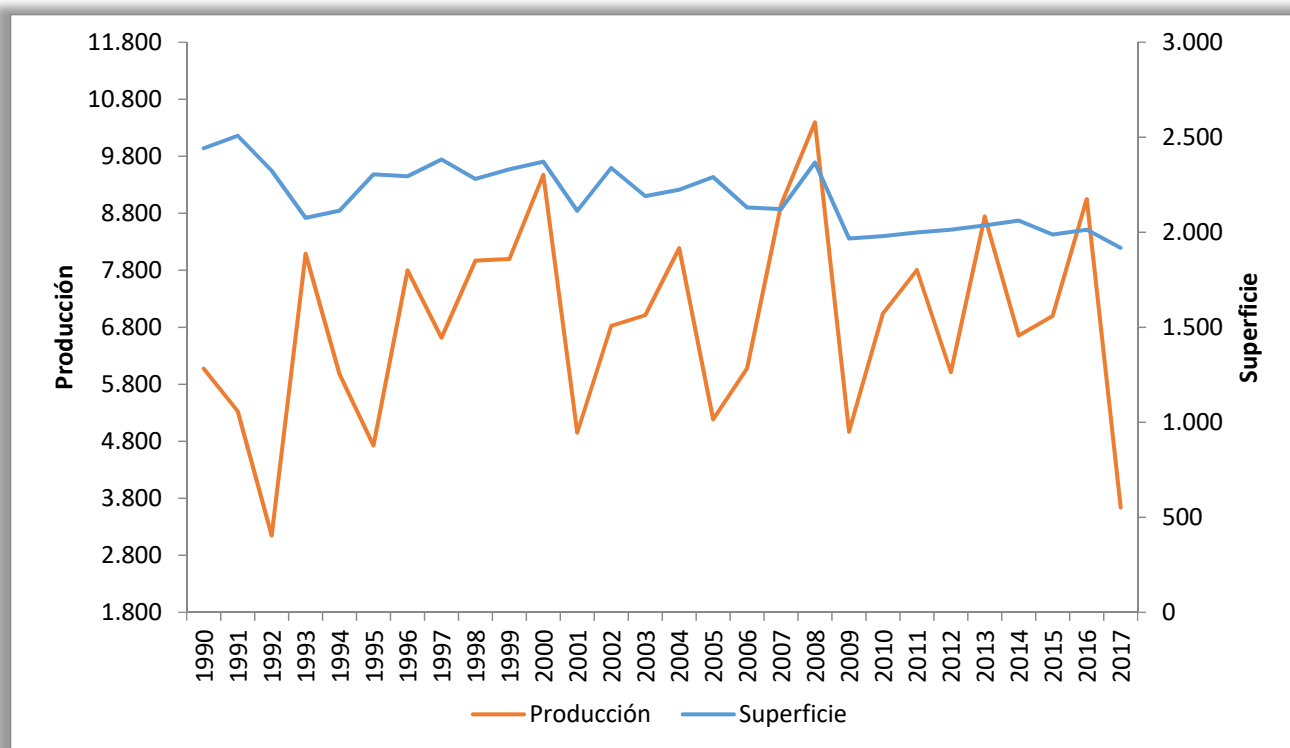
Por tipo de cultivo (cuadro 1.3.1-1) se sembraron 46.235 hectáreas menos de trigo (-5,1%), 5.453 hectáreas menos de cebada (-0,7%), 31.481 hectáreas menos de centeno (-31%) y 13.776 menos de maíz (-13,5%). Las hectáreas cultivadas de avena en cambio aumentaron en 7.152 (8,2%).

Respecto a los cultivos industriales, la superficie sembrada de remolacha aumentó un 14,4% y la de patata un 2,8%. También las hectáreas dedicadas al girasol crecieron un 7,1%.

La climatología adversa, especialmente por la pertinaz sequía y las altas temperaturas en los meses de primavera, provocó un descenso en los rendimientos medios por hectárea que, en el caso de los cereales, supuso una producción de 2.597 kilos menos que en la campaña anterior, obteniendo una media de apenas 1.897 kilos por hectárea.

La influencia de la sequía se ve principalmente en los descensos registrados en la producción de cereales de invierno (-66%), en los que la producción de trigo se redujo un 62,2%, la de cebada el 70,4% y la correspondiente al centeno el 73,2%, al igual que los cereales de verano. Además, la sequía en la superficie de regadío afecta a la superficie cultivada por falta de posibilidad de riego. La producción de maíz bajó prácticamente en el mismo porcentaje que lo hizo su superficie (-13,6%), el maíz se sembró menos, pero la producción media por hectárea es la misma.

Gráfico 1.3.1-1
Evolución de la superficie cultivada y de la producción de cereales, 1990-2016



Nota: Producción en miles de Tm. y Superficie en miles de Has.
 Fuente: Consejería de Agricultura y Ganadería de la Junta de Castilla y León.

Cuadro 1.3.1-1
Superficies y producciones agrarias en Castilla y León, 2016-2017
(Has. y Tm.)

		Campaña 15-16	Campaña 16-17 ⁽¹⁾	% Var.
Trigo	Has.	904.903	858.668	-5,1
	Tm.	3.980.303	1.505.146	-62,2
Cebada	Has.	786.326	780.873	-0,7
	Tm.	3.291.948	973.230	-70,4
Avena	Has.	87.194	94.346	8,2
	Tm.	300.638	118.381	-60,6
Centeno	Has.	101.659	70.178	-31,0
	Tm.	281.299	75.288	-73,2
Triticale	Has.	30.721	25.345	-17,5
	Tm.	113.252	33.062	-70,8
Cereales invierno	Has.	1.910.803	1.829.410	-4,3
	Tm.	7.967.441	2.705.107	-66,0
Maíz	Has.	102.053	88.272	-13,5
	Tm.	1.078.409	932.272	-13,6
Cereales de verano	Has.	102.257	88.533	-13,4
	Tm.	1.079.563	933.365	-13,5
Total cereal	Has.	2.013.060	1.917.943	-4,7
	Tm.	9.047.004	3.638.472	-59,8
Patata	Has.	19.874	20.426	2,8
	Tm.	853.913	887.454	3,9
Remolacha ⁽²⁾	Has.	22.494	25.744	14,4
	Tm.	2.037.242	2.336.345	14,7
Girasol	Has.	248.530	266.105	7,1
	Tm.	256.190	280.858	9,6
Alfalfa	Has.	100.705	99.154	-1,5
	Tm.	3.073.802	1.358.032	-55,8
Viñedo	Has.	75.445	77.311	2,5
	Tm.	377.732	201.704	-46,6
Total	Has.	2.480.108	2.406.683	-3,0
	Tm.	15.645.882	8.702.865	-44,4

Notas ⁽¹⁾ Los datos de la campaña 2016-2017 son provisionales, proceden de los Avances de cultivos.

⁽²⁾ Los datos de remolacha (año 2017) son estimaciones ya que aún no ha finalizado la recolección del cultivo, proceden de los Avances de cultivos.

Fuente: Consejería de Agricultura y Ganadería de la Junta de Castilla y León.

En todas las provincias de Castilla y León se obtuvieron cosechas muy inferiores a las del año 2016. Así, en la provincia de Valladolid, que en el año anterior había registrado un crecimiento del 52% en la producción de cereales, ésta se redujo en el año 2017 un 76%. Lo mismo ocurrió en las provincias de Ávila (-75%) y Palencia (-73%), con tasas de variación anual muy similares.

En las provincias de Burgos, Salamanca, Segovia, Soria y Zamora los descensos estuvieron entre el 50% y el 63%. León registró el menor decrecimiento (-31%) como consecuencia de que la producción de maíz, cultivo de regadío, tiene un comportamiento más estable que el resto de cereales, y es la de mayor peso sobre el total en esta provincia.

Cuadro 1.3.1-2
Distribución provincial de la producción de cereales. Campaña 2016-2017⁽¹⁾ (Tm.)

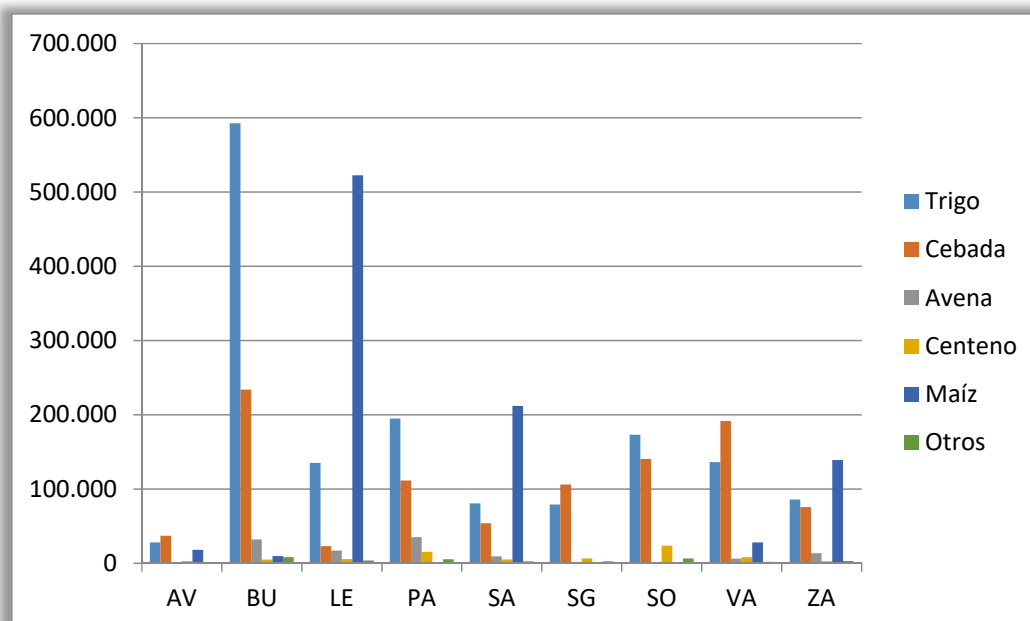
	Trigo	Cebada	Avena	Centeno	Maíz	Otros	Total Cereal ⁽²⁾
AV	27.931	37.051	1.826	3.042	18.070	442	88.362
BU	592.508	233.975	32.147	4.976	9.685	8.238	881.529
LE	135.042	23.117	17.036	5.670	522.588	3.561	707.014
PA	194.930	111.360	35.224	15.235	1.360	5.378	363.487
SA	80.513	53.931	9.242	5.267	211.887	2.669	363.509
SG	79.089	105.957	1.315	6.368	880	2.532	196.141
SO	173.144	140.632	1.762	23.728	792	6.406	346.464
VA	136.183	191.601	6.251	8.149	27.971	2.024	372.179
ZA	85.806	75.606	13.578	2.853	139.039	2.905	319.787
CyL	1.505.146	973.230	118.381	75.288	932.272	34.155	3.638.472

Nota: ⁽¹⁾ Los datos de la campaña 2016-2017 son provisionales, proceden de los Avances de cultivos.

⁽²⁾ Total de cereales: se incluye también el triticale y el sorgo.

Fuente: Consejería de Agricultura y Ganadería de la Junta de Castilla y León.

Gráfico 1.3.1-2
Producción provincial de cereales. Campaña 2016-2017 (Tm.)



Fuente: Consejería de Agricultura y Ganadería de la Junta de Castilla y León.

Durante el año 2017 se recogieron en Castilla y León 887.454 toneladas de patata, lo que ha supuesto un crecimiento del 3,9% respecto a la campaña anterior, ligeramente superior al 2,8% de incremento de la superficie. En este sector se está tratando de tomar medidas para autorregular las fluctuaciones en los precios y en las cosechas.

En cuanto al sector remolachero, hay que destacar que el 1 de octubre de 2017 desapareció el sistema de cuotas vigente desde la entrada de España en la Unión Europea y en el sector se vive con incertidumbre a medio plazo esta nueva situación. La producción en el año 2017, según las estimaciones disponibles hasta que finalice la recolección del cultivo, aumentó un 14,7%, similar al incremento del 14,4% de la superficie, con una buena calidad de la remolacha, donde la campaña de riego se desarrolló con normalidad, tres décimas de grado superior a la de la campaña anterior, y un descuento similar.

El girasol aumentó su producción un 9,6% alcanzando las 280.858 toneladas, y las hectáreas de regadío dedicadas a este cultivo un 7,1%, con lo que se registró un ligero incremento en los rendimientos medios.

La sequía y las altas temperaturas del verano han supuesto una reducción en la cantidad de uva recogida del 46,6%, pero por otra parte esta ha sido de buena calidad por la ausencia de enfermedades.

Aproximadamente el 50% de la producción agraria regional corresponde al sector ganadero que ha sufrido también los efectos de la sequía por la escasez de pastos y el encarecimiento de los piensos.

El número de cabezas vendidas de ganado bovino creció un 5,5%, las de ganado porcino un 3,7%, mientras que las ventas correspondientes al ovino descendieron un 5,9% (cuadro 1.3.1-3).

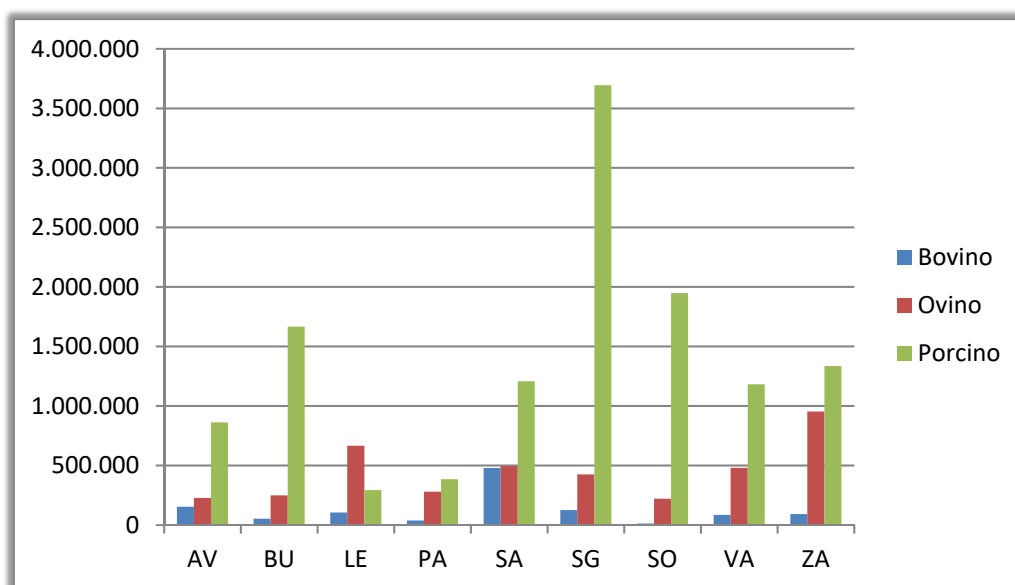
Cuadro 1.3.1-3
Movimiento comercial pecuario, 2016-2017
(nº de cabezas vendidas)

	2016	2017 ⁽¹⁾	% var.
Bovino	1.086.089	1.145.969	5,5
Ovino	4.247.556	3.997.065	-5,9
Porcino	12.129.913	12.572.966	3,7
Total	17.463.558	17.716.000	1,4

Nota: ⁽¹⁾Datos de 2017 provisionales.

Fuente: Consejería de Agricultura y Ganadería de la Junta de Castilla y León.

Gráfico 1.3.1-3
Ventas provinciales de ganado, 2017



Fuente: Consejería de Agricultura y Ganadería de la Junta de Castilla y León.

La producción de leche (cuadro 1.3.1-4) que, en los nueve primeros meses del año, respecto a los mismos meses del año 2016, había crecido un 2,2%, finalizó el año con un descenso del 3,9%, debido, fundamentalmente, a la caída en la producción de leche de oveja (-13,2%).

La leche de vaca ha mantenido en el año 2017 una producción similar a la del año anterior. En este sector los ganaderos se sienten perjudicados por la presión que ejerce la industria en la política de precios, que hace que éstos se encuentren por debajo del conjunto de la Unión Europea.

La leche de cabra resultó igualmente afectada por la escasez de pastos, con lo cual se redujo la producción en un 2,9%.

Cuadro 1.3.1-4
Producción de leche según tipos de ganado en Castilla y León, 2016-2017
(miles de litros)

	2016	2017	% var.
Bovino	851.414,0	849.833,0	-0,2
Ovino	336.936,0	292.295,0	-13,2
Caprino	27.954,0	27.136,0	-2,9
Total	1.216.304,0	1.169.264,0	-3,9

Fuente: Dirección General de Estadística de la Junta de Castilla y León.

El número de productores acogidos a la producción integrada utilizando recursos naturales para asegurar una agricultura sostenible en Castilla y León en el año 2017 (cuadro 1.3.1-5) fue de 223, frente a 232 en 2016, con una producción de 66.644,54 toneladas, un 10,8% menos que el año anterior, en las 1.919,29 hectáreas cultivadas en 2017, un 25,6% menos que la superficie cultivada en 2016. León es la provincia con mayor número de productores (158), que representan un 71% del total.

Es interesante destacar que en 2016, Salamanca era la única provincia que no contaba con producción integrada, sin embargo, en 2017, ya son cuatro provincias las que están en la misma situación (Burgos, Palencia, Salamanca y Zamora), lo que viene a poner de relieve el grado de concentración de este tipo de actividad en determinadas provincias.

Cuadro 1.3.1-5
Distribución por provincias de la superficie, producción, número de productores
y nº de operadores dedicados a producción integrada 2017 y 2016

Provincias	2017			
	Superficie (ha)	Producción (t)	Nº de productores	Nº de operadores
Ávila	40,2	1.944,2	3	
Burgos				
León	460,3	6.209,7	158	
Palencia				
Salamanca				
Segovia	270,3	19.155,4	41	
Soria	725,6	18.549,1	1	
Valladolid	423,0	20.786,1	20	
Zamora				
Total	1.919,3	66.644,5	223	
Provincias	2016			
	Superficie (ha)	Producción (t)	Nº de productores	Nº de operadores
Ávila	41,8	2.748,1	2	
Burgos	456,6	2.405,3	1	
León	472,4	14.825,4	153	2
Palencia	15,8	139,6		
Salamanca				
Segovia	303,0	21.830,6	43	
Soria	680,0	21.320,2	1	
Valladolid	541,5	9.548,7	31	
Zamora	67,1	1.865,2	1	
Total	2.578,0	74.683,1	232	2

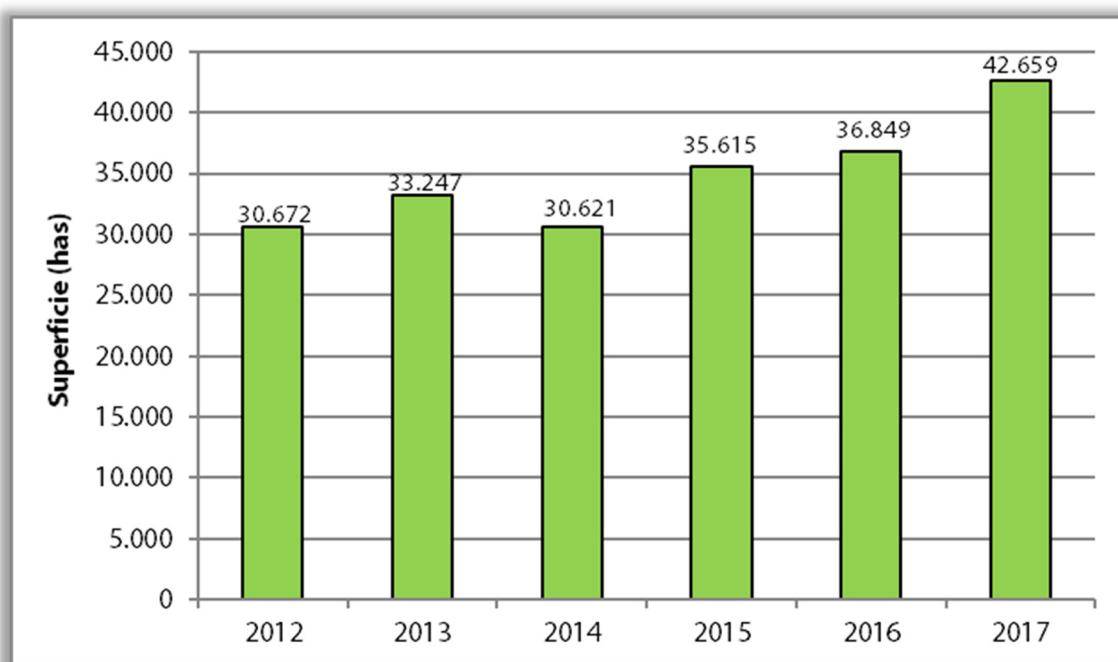
Fuente: Consejería de Agricultura y Ganadería de la Junta de Castilla y León.

En cuanto a la agricultura ecológica, en el cuadro 1.3.1-6 y el gráfico 1.3.1-4 observamos que en el año 2017 se dedicaba en Castilla y León una superficie de 42.659 hectáreas a este tipo de agricultura, lo que supone un 15,8% más que en 2016.

Las provincias con mayor superficie son Valladolid y Zamora y aunque en todas aumentó la superficie, Segovia fue la provincia en la que el aumento fue mayor (43,8%).

Gráfico 1.3.1-4

Evolución de la superficie de agricultura ecológica controlada por el Consejo de Agricultura Ecológica de Castilla y León, 2012-2017 (ha)



Fuente: Consejería de Agricultura y Ganadería de la Junta de Castilla y León.

Las actividades industriales relacionadas con la producción vegetal ecológica en el año 2017 fueron 217, frente a 201 el año anterior. También aumentaron las relacionadas con la producción animal, pasando de 49 en 2016 a 64 en 2017 y las relacionadas con las explotaciones ganaderas que aumentaron en 3. El total de operadores pasó a ser de 849, frente a 767 en 2016, lo que supone un incremento del 10,7% (cuadro 1.3.1-6).

Cuadro 1.3.1-6
Distribución por provincias del número de actividades industriales, explotaciones ganaderas
número de operadores y superficie dedicada a agricultura ecológica en 2017

	Actividades Industriales				
	Relacionadas con la Producción Vegetal	Relacionadas con la Producción Animal	Nº de Explotaciones Ganaderas	Nº de Operadores	Superficie ⁽¹⁾ (ha)
Ávila	9	8	16	52	3.021
Burgos	25	10	9	112	4.301
León	35	8	14	107	3.849
Palencia	10	2	4	37	2.348
Salamanca	8	9	6	50	1.187
Segovia	19	11	11	64	2.555
Soria	8	3	5	38	2.743
Valladolid	72	7	6	194	12.256
Zamora	31	6	11	195	10.399
Total	217	64	82	849	42.659

Nota: ⁽¹⁾Se incluye la superficie en ecológica, conversión y primer año en prácticas.

Fuente: Consejería de Agricultura y Ganadería de la Junta de Castilla y León.

El destino de la superficie regional dedicada a agricultura ecológica (cuadro 1.3.1-7) es fundamentalmente de cereales, leguminosas y cultivos industriales (36,2%) y pastos, praderas y forrajes (32,5%). Este último destino, con una tasa de variación anual del 25,9%, es el que ha experimentado mayor crecimiento junto con las aromáticas medicinal (131,5%) y las hortalizas y tubérculos (25,7%).

Cuadro 1.3.1-7
Superficie dedicada a los diferentes tipos de explotaciones agrícolas de agricultura ecológica, 2009-2017 (ha)

	Cereales, leguminosas, cultivos industriales	Hortalizas Tubérculos	Frutales y bayas	Olivar	Vid	Frutos secos	Aromáticas y medicinales	Pastos, praderas y forrajes	Barbecho y abono verde	Otros	Total
2009	8.388	77	18	115	1222	84	40	8.881	1.152	1270	21.247
2010	9.824	183	14	122	1.408	51	58	11.059	1.435	2.203	26.357
2011	13.595	170	27	153	2.044	55	62	9.550	1.427	4.267	31.350
2012	15.601	151	28	203	2.222	109	64	9.710	2.489	95	30.672
2013	13.988	194	31	219	2.197	77	65	13.593	2.789	94	33.247
2014	13.516	199	28	169	2.173	87	95	11.533	960	1861	30.621
2015	14.606	236	32	166	2.916	4252	91	10.809	2.461	44	35.615
2016	14.336	327,12	43,34	191,41	3.360	4382,36	114,3	11.023	3045,97	24	36.849
2017	15.424	411	49	194	4.021	5.200	264	13.878	3.009	210	42.659

Fuente: Consejería de Agricultura y Ganadería de la Junta de Castilla y León.

Las explotaciones ganaderas con producción ecológica en el año 2017 eran 82 (74 en el año 2016). Se mantienen las 17 de vacuno de carne y se alcanzan las 20 y 22 en avicultura y apicultura respectivamente (cuadro 1.3.1-8), además, crece el ovino de carne de 8 a 11.

Cuadro 1.3.1-8
Número de explotaciones ganaderas de producción ecológica, 2015-2017

	2016	2017
Vacuno Carne ⁽¹⁾	17	17
Vacuno leche	1	1
Ovino carne	8	11
Ovino/caprino leche	11	8
Porcino	3	2
Equino	0	0
Avicultura	19	20
Apicultura	15	22
Helicicultura	0	1
Castilla y León	74	82

Nota: ⁽¹⁾En las explotaciones de vacuno de carne se incluyen las de hembras y machos reproductores.

Fuente: Consejería de Agricultura y Ganadería de la Junta de Castilla y León.

En el año 2017 el número medio de ocupados en la agricultura regional según la EPA era de 60.600, un 13,8% menos que en el año anterior, es decir, una pérdida de 9.700 agricultores, frente al aumento de los 45.000 que se estima a nivel nacional. A su vez el paro disminuyó en el sector regional un 26,9% situándose en 4.600 desempleados.

El número de trabajadores autónomos de la rama agraria afiliados a la Seguridad social en Castilla y León en el año 2017 (cuadro 1.3.1-9) ascendió a 40.898 cotizantes, 619 menos que el año anterior, lo que supone un descenso del 1,5%. A nivel nacional, en cambio, prácticamente se mantuvo el nivel del año anterior.

En las nueve provincias de la región descendió el número de afiliados, correspondiendo a León, que es la provincia con mayor número de cotizantes en este colectivo el descenso más significativo (-2,8%).

Cuadro 1.3.1-9
Trabajadores autónomos de la rama agraria afiliados a la Seguridad Social en Castilla y León, por provincias (media anual)

	Dic-2016	Dic-2017	Var. Absoluta	% Var 16-17
Ávila	3.430	3.376	-54	-1,6
Burgos	5.371	5.327	-44	-0,8
León	7.322	7.120	-203	-2,8
Palencia	3.808	3.742	-66	-1,7
Salamanca	5.443	5.371	-72	-1,3
Segovia	3.446	3.430	-16	-0,5
Soria	2.414	2.383	-32	-1,3
Valladolid	5.008	4.953	-55	-1,1
Zamora	5.274	5.197	-77	-1,5
Castilla y León	41.517	40.898	-619	-1,5
España	266.191	266.134	-57	0,0
% CyL/España	15,6	15,4		

Fuente: Ministerio de Empleo y Seguridad Social.

Por su parte, los trabajadores por cuenta ajena de la rama agraria afiliados a la Seguridad Social en Castilla y León (cuadro 1.3.1-10), aumentaron en 659 personas. Valladolid, en este caso, es la provincia que acumula un mayor número de afiliados (5.029) mientras que Soria, al igual que el año anterior, es donde se registra el mayor aumento de trabajadores (269).

Cuadro 1.3.1-10
Trabajadores por cuenta ajena de la rama agraria afiliados a la Seguridad Social en Castilla y León, por provincias (media anual)

	Dic-2016	Dic-2017	Var. Absoluta	% Var. 16-17
Ávila	1.936	2.014	78	4,0
Burgos	2.392	2.310	-83	-3,5
León	2.046	2.040	-6	-0,3
Palencia	1.330	1.327	-3	-0,2
Salamanca	2.540	2.601	61	2,4
Segovia	3.677	3.813	136	3,7
Soria	1.115	1.384	269	24,2
Valladolid	4.905	5.029	124	2,5
Zamora	1.764	1.847	83	4,7
Castilla y León	21.705	22.364	660	3,0
España	824.844	839.589	14.744	1,8
% CyL/España	2,6	2,7		

Nota: En este cuadro se incluyen tanto los afiliados al Régimen General de Seguridad Social pertenecientes a la rama de Agricultura, Ganadería, Silvicultura y Pesca, como los Afiliados del Sistema Especial Agrario.

Fuente: Ministerio de Empleo y Seguridad Social.

Respecto al Registro de Titularidad Compartida (RETICOM), a 31 de diciembre de 2017 había inscritas en Castilla y León un total de 134 explotaciones, lo que supone el 39,5% de las existentes en España (339) y 35 más que en 2016, siendo Castilla y León la comunidad autónoma con más explotaciones de este tipo registradas en el RETICOM, seguida de Castilla-La Mancha, con 118. La provincia con mayor número de explotaciones de este tipo sigue siendo León (36), aunque también en Palencia es significativa la cifra (19 explotaciones). Segovia, con 6 explotaciones de titularidad compartida es la provincia con menor número, aunque se ha triplicado su cifra respecto a 2016.

El cuadro 1.3.1-11 muestra la evolución de los precios percibidos por los agricultores de algunos productos más representativos. Como se observa, el precio de la remolacha permanece estable, mientras que los precios de los cereales crecieron estos crecieron, pero sin llegar a compensar los descensos que experimentaron el año anterior. Así el precio del trigo blando aumentó un 14,9% y el

de la cebada un 12,6%, el precio de la avena creció un 5,8% respecto al año 2016, mientras que el precio del centeno se incrementó un 17,2%. Asimismo, la patata experimentó de nuevo una notable reducción en su cotización (-59,8%), reflejo de la inestabilidad que sufre el sector, también descendió el precio del girasol (-7%) mientras el precio de la remolacha creció ligeramente.

En cuanto a los productos ganaderos, en general aumentaron sus precios, salvo en el caso del cabrito lechal que cayó un 6,9%.

Cuadro 1.3.1-11
Evolución en Castilla y León de los precios de algunos productos representativos⁽¹⁾, 2016-2017
(media anual, euros /tonelada)

	2016	2017 ⁽²⁾	% Var
Trigo blando	150,6	173,1	14,9
Cebada	144,4	162,6	12,6
Avena	141,9	150,1	5,8
Centeno	133,5	156,4	17,2
Maíz grano	165,5	168,3	1,7
Patata	248,6	99,9	-59,8
Remolacha azucarera líquida	40,7	41,8	2,7
Girasol	339,2	315,4	-7,0
Añojos (abasto)	2.176,8	2.233,7	2,6
Cordero lechal (abasto)	4.282,1	4.480,9	4,6
Cabrito lechal (abasto)	4.353,8	4.051,6	-6,9
Cerdos otras razas	1.137,3	1.267,0	11,4
Cerdos ibérico	1.804,3	2.025,5	12,3

Notas: ⁽¹⁾ Precios por tonelada.

⁽²⁾ Precios 2017 provisionales.

Fuente: Observatorio de precios de los productos agrícolas y ganaderos.

El precio de la leche de vaca subió un 6,2% en el año 2017, pero aún es casi cinco céntimos de euros en litro menor que la media europea.

El precio de la leche de oveja descendió un 2,9%, aunque no lo hizo de manera tan acusada como el año anterior (-17,1%), mientras que el precio de la leche de cabra aumentó un 10% (cuadro 1.3.1-12).

Cuadro 1.3.1-12
Precios de leche según tipos de ganado (vaca, oveja y cabra), 2016 y 2017
(euros/1.000 litros)

	2016	2017	% Var.
Vaca	301,0	319,7	6,2
Oveja	796,7	773,2	-2,9
Cabra	577,8	635,4	10,0

Fuente: Observatorio de precios de los productos agrícolas y ganaderos.
 Consejería de Agricultura y Ganadería de la Junta de Castilla y León.

El cuadro 1.3.1-13 proporciona información sobre los precios de la tierra en el año 2016 por provincias. En él puede observarse que los mayores precios medios corresponden a las provincias de Valladolid, Burgos y Palencia, las dos primeras debido no solamente a los mayores precios de las tierras de labor, tanto de secano como de regadío, sino también a los altos precios que alcanzan las dedicadas al viñedo en estas provincias. Los precios más bajos de la tierra en Castilla y León se registran en las provincias de Ávila y Zamora.

Cuadro 1.3.1-13
Precios de la tierra en las provincias de Castilla y León, 2016
(precios corrientes, euros/ha.)

	Labor de Secano	Labor de regadío	Viñedo	Prado natural secano	Prado natural regadío	Pastizal	Tierra: Precio Medio
Ávila	4.613	8.787	11.085	3.568	4.778	1.955	3.431
Burgos	9.183	15.140	24.910	5.685	---	2.431	7.508
León	2.585	10.589	12.435	2.817	5.876	2.112	4.627
Palencia	6.684	14.958	---	---	---	---	7.863
Salamanca	5.688	14.803	5.818	5.195	---	3.188	4.974
Segovia	5.478	9.779	---	---	---	2.461	4.628
Soria	4.988	---	---	---	---	---	4.988
Valladolid	7.236	13.070	29.200	---	---	---	9.007
Zamora	2.591	10.696	9.957	2.319	---	2.147	3.451
Castilla y León	6.001	12.252	19.565	4.409	5.604	2.449	5.770

Fuente: Consejería de Agricultura y Ganadería de la Junta de Castilla y León.

Atendiendo a la evolución de los precios de la tierra en el periodo 2011-2016 (cuadro 1.3.1-4), se observa un crecimiento constante en todo el periodo de los precios de la tierra para los diferentes

destinos, excepto en el caso del prado natural de regadío y pastizal que se mantienen en valores similares. Destaca especialmente los aumentos en el precio de las tierras dedicadas al regadío y, sobre todo, al viñedo.

Cuadro 1.3.1-14
Evolución de los precios corrientes de la tierra en Castilla y León, 2011-2016
 (euros/ha.)

	2011	2012	2013	2014	2015	2016	% Var. 15-16
Labor de Secano	4.953	5.071	5.162	5.453	5.871	6.001	2,2
Labor de regadío	10.740	10.548	11.026	11.348	1.1833	12.252	3,5
Viñedo	14.405	14.135	14.447	17.433	17.965	19.565	8,9
Prado natural seco	3.838	3.831	3.725	4.274	4.359	4.409	1,1
Prado natural regadío	5.875	5.386	5.526	5.483	5.483	5.604	2,2
Pastizal	2.322	2.351	2.286	2.331	2.439	2.449	0,4
Tierra: Precio Medio	4.893	4.944	5.023	5.296	5.627	5.770	2,5

Fuente: Consejería de Agricultura y Ganadería de la Junta de Castilla y León.

Los cuadros 1.3.1-15 y 1.3.1-16 informan sobre los cánones de arrendamiento en Castilla y León. De nuevo las provincias de Valladolid, Burgos y Palencia, por este orden, son las que tienen los arrendamientos más altos, mientras que Ávila y Zamora, los más bajos.

Cuadro 1.3.1-15
Cánones de arrendamiento rústico en las provincias de Castilla y León, 2016
 (precios corrientes, euros/ha.)

	Labor de Secano	Labor de regadío	Viñedo	Prado natural seco	Pastizal	Tierra Medio
Ávila	93	499	164	91	53	98
Burgos	181	472	---	133	41	163
León	70	385	313	59	32	135
Palencia	124	300	---	---	28	141
Salamanca	134	375	---	117	71	113
Segovia	118	484	---	79	54	112
Soria	134	422	---	36	17	122
Valladolid	134	345	200	---	---	170
Zamora	58	257	192	57	43	77
Castilla y León	128	365	232	94	51	129

Fuente: Consejería de Agricultura y Ganadería de la Junta de Castilla y León.

La evolución en el tiempo refleja, asimismo, crecimientos constantes en las tierras dedicadas a labor de secano y regadío y más o menos estabilidad en los destinados a prado natural y pastizal.

Cuadro 1.3.1-16
Evolución de los cánones de arrendamiento en Castilla y León, 2015-2016
(euros/ha.)

	2015	2016	% Var. 15-16
Labor de Secano	125	128	2,4
Labor de regadío	357	365	2,2
Prado natural secano	92	94	2,2
Pastizal	50	51	2,0
Tierra: Precio Medio	127	129	1,6

Fuente: Consejería de Agricultura y Ganadería de la Junta de Castilla y León.

En anteriores informes se analizaba también la evolución de los precios pagados por los agricultores (abonos, piensos, reparación de maquinaria, etc.). Este año no se incluye el análisis porque la Consejería de Agricultura y Ganadería ha dejado de elaborar índices de precios pagados por los agricultores.

En el cuadro 1.3.1-17 aparecen las magnitudes para los mismos periodos que en el Informe de 2016, pero con las actualizaciones realizadas por la Consejería de Agricultura y Ganadería. En el cuadro se refleja, asimismo, el crecimiento importante que se produjo en la producción vegetal por las buenas cosechas obtenidas en el año 2016 (10,7%), el estancamiento en la producción animal (-0,6%) y, como consecuencia de los crecimientos en los consumos intermedios, amortizaciones e impuestos, la tasa de crecimiento de la renta agraria que se obtiene en el año 2016 respecto a 2015 es del 3,7%, cifra que rebaja ostensiblemente la facilitada en el anterior informe del 13,7%.

Cuadro 1.3.1-17
Renta agraria, 2014-2016
 (millones de euros)

	2014	2015	2016 1ª estimación	% var. 16/15	% var. 16/14
A. Producción Rama Agraria	5.227,84	5.364,93	5.585,31	4,1	6,8
Producción vegetal	2.092,89	2.353,79	2.605,48	10,7	24,5
Producción animal	2.762,01	2.631,67	2.617,17	-0,6	-5,2
Producción de servicios	106,27	103,75	98,03	-5,5	-7,8
Otras producciones ⁽¹⁾	266,68	275,71	264,63	-4,0	-0,8
B. Consumos Intermedios	3.380,38	3.311,93	3.418,42	3,2	1,1
C. VAB (A-B)	1.847,46	2.052,99	2.166,89	5,5	17,3
D. Amortizaciones⁽²⁾	719,3	695,54	719,42	3,4	0,0
E. VAN (C-D)	1.128,16	1.357,45	1.447,47	6,6	28,3
F. Otras Subvenciones⁽³⁾	889,97	933,4	928,25	-0,6	4,3
G. Otros Impuestos⁽⁴⁾	31,13	32,31	34,39	6,4	10,5
H. Renta Agraria (C-D+F-G)	1.987,00	2.258,54	2.341,33	3,7	17,8

Notas: ⁽¹⁾ Otras producciones: valor de las Actividades secundarias No Agrarias No Separables de la Agricultura (Transformación leche, caza).

⁽²⁾ Amortizaciones: de maquinaria, edificios y plantaciones.

⁽³⁾ Otras subvenciones, incluye: medidas agroambientales, ayudas a fondos operativos frutas y hortalizas, Indemnización Zonas desfavorecidas, pago único, compensación IVA.

⁽⁴⁾ Otros impuestos, incluye IBI, Impuesto sobre maquinaria.

Fuente: Consejería de Agricultura y Ganadería de la Junta de Castilla y León.

El cuadro 1.3.1-18 informa sobre el grado de ejecución de las diferentes medidas del Programa de Desarrollo Rural de Castilla y León (2014-2020). En la segunda columna aparece el gasto programado para todo el periodo de las diferentes líneas actuación y en la primera la contribución del FEADER en las mismas.

Como se observa, es la medida 4 destinada a Inversiones en activos físicos (modernización, industrias agroalimentarias, regadíos e infraestructuras agrarias) la que recibe la mayor cuantía, aproximadamente el 45% del total. La siguiente medida en términos cuantitativos respecto al montante programado es la medida 10 dedicada al agroambiente y clima, cuenta con el 12% del total. También son relevantes las cantidades previstas para la medida 8 (Inversiones forestales), la medida 13 (Pagos a zonas con limitaciones naturales), la medida 19 (Desarrollo local LEADER) y la medida 6 (Jóvenes).

De las 16 medidas programadas se han realizado actuaciones en la mitad, siendo la medida 13 la que tenía a 31 de diciembre de 2016 un mayor grado de ejecución (44,2%), por encima del 20% ejecutado se encuentran la medida 10 (27,2% del total programado) y la medida 8 (22,2%).

Cuadro 1.3.1-18
Ejecución de las diferentes líneas de actuación del Programa de Desarrollo Rural de Castilla y León, 2016⁽¹⁾

	Total anualidades programadas		Ejecución acumulada a 31/12/2016		Gp % Ejecución Acumulada a 31/12/2016
	Feader	Gp	Feader	Gp	
M01	4.000.000	5.000.000			
M02	7.420.000	14.000.000			
M03	795.000	1.500.000			
M04	348.208.000	815.620.215	15.107.540	28.504.793	3,5%
M05	1.060.000	2.000.000			
M06	100.320.000	125.400.000	10.662.716	13.328.395	10,6%
M07	6.296.400	20.880.000			
M08	104.525.560	196.652.000	23.162.359	43.702.512	22,2%
M09	4.240.000	5.300.000			
M10	115.805.000	218.500.000	31.546.533	59.521.738	27,2%
M11	15.635.000	29.500.000	758.621	1.431.361	4,9%
M13	109.250.000	175.000.000	45.336.319	77.401.101	44,2%
M16	10.000.000	12.500.000			
M19	104.000.000	130.000.000	5.200.000	6.500.000	5,0%
M20	6.099.326	11.508.163			
Cese	24.115.000	45.500.000	2.983.181	5.628.665	12,4%

Nota: En el nuevo periodo de programación 2014-2020, el gasto se contempla por medida. No se han previsto anualidades.

Fuente: Consejería de Agricultura y Ganadería de la Junta de Castilla y León.

Un desglose provincial de los importes correspondientes a las medidas 10, 11 y 13 se puede observar en el cuadro 1.3.1-19. En el año 2017 se aumentaron un 35,7% las cantidades destinadas a estas medidas respecto al año anterior. El 54,2% se destinó para Ayudas agroambientales y clima y agricultura ecológica y el 45,8% restante a la Indemnización compensatoria en zonas de montaña. Atendiendo al total de las actuaciones, Ávila es la provincia a la que se ha destinado el mayor volumen, el 17,2% del total; Burgos con el 14,6% se sitúa en segundo lugar y Zamora es la provincia a la que se ha destinado la menor cuantía, un 7,3% del total.

Cuadro 1.3.1-19

Ayudas agroambiente y clima, agricultura ecológica e Indemnización compensatoria montaña, 2017⁽¹⁾

	Ayudas agroambiente y clima y agricultura ecológica			Indemnización compensatoria de zonas de montaña			Total		
	2016	2017	% var.	2016	2017	% var.	2016	2017	% var.
Ávila	3.219.130,22	6.265.546,84	94,6	2.284.328,67	8.956.426,94	292,1	5.503.458,89	15.221.973,78	176,6
Burgos	8.183.856,63	4.552.495,43	-44,4	2.096.713,19	8.362.526,27	298,8	10.280.569,82	12.915.021,70	25,6
León	5.383.541,25	6.088.435,15	13,1	1.285.510,38	4.282.703,94	233,2	6.669.051,63	10.371.139,09	55,5
Palencia	8.853.570,41	4.318.588,56	-51,2	826.899,65	2.958.397,62	257,8	9.680.470,06	7.276.986,18	-24,8
Salamanca	4.135.954,06	8.140.445,28	96,8	611.545,89	2.366.203,22	286,9	4.747.499,95	10.506.648,50	121,3
Segovia	2.874.506,47	2.932.912,14	2,0	986.989,64	4.814.859,94	387,8	3.861.496,11	7.747.772,08	100,6
Soria	6.406.686,28	2.681.996,30	-58,1	1.584.807,53	8.090.973,11	410,5	7.991.493,81	10.772.969,41	34,8
Valladolid	9.428.736,82	7.269.094,67	-22,9	9.440,05	1.564,20	-83,4	9.438.176,87	7.270.658,87	-23,0
Zamora	6.898.980,55	5.804.400,74	-15,9	209.165,11	674.142,60	222,3	7.108.145,66	6.478.543,34	-8,9
Total CyL	55.384.962,69	48.053.915,11	-13,2	9.895.400,11	40.507.797,84	309,4	65.280.362,80	88.561.712,95	35,7

Nota: ⁽¹⁾Los datos se refieren al año civil correspondiente.

Fuente: Consejería de Agricultura y Ganadería de la Junta de Castilla y León.

Ayudas de la PAC

No hace mucho se puso en marcha la aplicación de la reforma de la PAC (2015) y ya se ha puesto en marcha el debate sobre las ideas que debe incorporar la nueva política común que entrará en vigor en el año 2020, lo que provoca cierta preocupación e inseguridad entre los agricultores de Castilla y León.

La aplicación de la PAC supone el 38% del presupuesto comunitario, pero se rebaja en cada reforma.

Las ayudas totales financiadas por el FEAGA en el año 2017 en Castilla y León disminuyeron un 0,9%. En el reparto de las ayudas el 89% corresponde a la agricultura y el 11% restante a la ganadería (cuadro 1.3.1-20). Ha sido en la provincia de Burgos donde se han reducido en mayor medida las ayudas respecto al año anterior (-5,3%), ya que han disminuido tanto las ayudas a la superficie como al sector del viñedo. Esto último también ha provocado una reducción en las ayudas a la provincia de Valladolid del 2,6%, al contrario de lo que ha sucedido en León, donde el importante incremento de las ayudas al viñedo ha hecho que el montante total aumente un 1,7% respecto al año 2016.

Cuadro 1.3.1-20
Ayudas totales financiadas por FEAGA (agricultura + ganadería) ⁽¹⁾

	2016	2017	% Var 16-17
Ávila	82.505.137,86	81.858.287,16	-0,8
Burgos	144.892.635,18	137.167.695,90	-5,3
León	104.471.921,05	106.196.814,93	1,7
Palencia	102.439.022,50	103.917.042,21	1,4
Salamanca	157.232.611,03	158.180.502,03	0,6
Segovia	75.842.444,86	74.614.960,00	-1,6
Soria	70.403.242,16	70.596.462,06	0,3
Valladolid	138.365.804,00	134.837.159,87	-2,6
Zamora	98.711.659,61	98.389.354,21	-0,3
Total	974.864.478,25	965.758.278,37	-0,9

Nota: ⁽¹⁾ Los datos se refieren al año civil correspondiente.

Fuente: Consejería de Agricultura y Ganadería de la Junta de Castilla y León.

Las ayudas totales a la agricultura en el año 2017 (cuadro 1.3.1-21) disminuyeron un 1,2%, fundamentalmente por las reducciones en las ayudas al sector del viñedo (-25,3%), que no afectaron de igual manera a todas las provincias y Otras ayudas FEAGA (-27,1%), donde se incluyen entre otras las ayudas al sector de frutas y hortalizas y apicultura. Estas últimas tan sólo representan el 0,57% del total de las ayudas a la agricultura y en todas las provincias ha disminuido significativamente su montante, salvo la provincia de Salamanca con un descenso de tan sólo 1,2 puntos porcentuales.

Otro año más, la mayor parte de las ayudas a la agricultura (96,9%), se destinaron a los pagos por superficie y ayudas disociadas (entre las que se incluyen las ayudas a la remolacha), que se mantuvieron prácticamente constantes (-0,1%), con disminuciones en las provincias de Burgos (-3,8%), Ávila (-1,7%), Segovia (-1,1%) y Salamanca (-1%) y crecimientos en el resto, donde destaca el 3,6% de Valladolid.

Del total de las ayudas a la ganadería (cuadro 1.3.1-22) el 60,7% corresponde al sector de vacuno de carne, el 9,3% al vacuno de leche y el 30% restante al ovino-caprino. En el año 2017 estas ayudas aumentaron el 1,3% respecto al año anterior. Mientras las ayudas al sector vacuno de carne aumentaron en todas las provincias, las correspondientes al vacuno de leche y ovino-caprino disminuyeron en todas ellas.

El resultado final supone que, en las provincias con mayor peso en vacuno de carne, que son Salamanca y Ávila, creció el importe total de las ayudas a la ganadería, mientras que, en la provincia de León, con el mayor peso en vacuno de leche, disminuyó el montante recibido. En consonancia con lo anterior, las mayores reducciones porcentuales se registraron en las provincias de Valladolid y Palencia aquellas en las que crecieron en menor medida las ayudas al vacuno de carne.

Cuadro 1.3.1-21
Principales ayudas a la agricultura financiadas por el FEAGA, 2017⁽¹⁾

	Ayudas por superficie y ayudas disociadas			Sector del azúcar ⁽³⁾			Sector del viñedo			Otras FEAGA ⁽²⁾		
	2016	2017	%Var	2016	2017	%Var	2016	2017	%Var	2015	2016	%Var
Ávila	67.398.238,28	66.274.262,22	-1,7	34.715,71	-	-	35.152,00	0,00	100,0	590.020,60	386.004,95	-34,6
Burgos	129.166.987,10	124.207.345,87	-3,8	11.687,83	-	-	8.633.785,93	6.021.784,54	-30,3	418.107,56	283.335,78	-32,2
León	90.280.798,30	90.857.017,70	0,6	19.118,22	-	-	1.422.736,48	3.460.483,58	143,2	1.253.290,33	883.571,04	-29,5
Palencia	95.648.350,37	97.701.405,01	2,1	7.600,53	-	-	0,00	47.446,02	100,0	674.304,54	351.133,30	-47,9
Salamanca	121.925.940,86	120.697.624,72	-1,0	19.752,04	-	-	5.876,00	16.158,49	175,0	1.660.016,46	1.640.751,73	-1,2
Segovia	66.499.423,16	65.758.719,12	-1,1	22.603,34	-	-	220.798,22	153.731,78	-30,4	561.383,62	278.096,52	-50,5
Soria	66.543.497,10	66.801.664,42	0,4	5.115,67	-	-	57.864,89	46.239,77	-20,1	143.446,02	63.775,04	-55,5
Valladolid	112.443.344,92	116.535.062,04	3,6	87.172,26	-	-	18.537.442,59	11.837.569,37	-36,1	969.249,27	654.346,14	-32,5
Zamora	84.379.468,51	84.568.808,44	0,2	68.871,54	-	-	742.848,14	570.636,77	-23,2	475.971,41	374.523,48	-21,3
Total	834.286.048,60	833.401.909,54	-0,1	276.637,14	-	-	29.656.504,25	22.154.050,32	-25,3	6.745.789,81	4.915.537,98	-27,1

	Total		%Var
	2016	2017	
Ávila	68.058.126,59	66.660.267,17	-2,1
Burgos	138.230.568,42	130.512.466,19	-5,6
León	92.975.943,33	95.201.072,32	2,4
Palencia	96.330.255,44	98.099.984,33	1,8
Salamanca	123.611.585,36	122.354.534,94	-1,0
Segovia	67.304.208,34	66.190.547,42	-1,7
Soria	66.749.923,68	66.911.679,23	0,2
Valladolid	132.037.209,04	129.026.977,55	-2,3
Zamora	85.667.159,60	85.513.968,69	-0,2
Total	870.964.979,80	860.471.498	-1,2

Notas: ⁽¹⁾Los datos se refieren a la anualidad correspondiente.

⁽²⁾En "otras FEAGA" se incluyen las ayudas al sector frutas y hortalizas, apicultura, almacenamiento privado y leche escolar.

⁽³⁾En 2017 ya no existen ayudas al sector del azúcar.

Fuente: Consejería de Agricultura y Ganadería de la Junta de Castilla y León.

Cuadro 1.3.1-22
Principales ayudas a la ganadería financiadas por FEAGA, 2017⁽¹⁾

	Ayudas al sector vacuno de carne ⁽²⁾			Ayudas al sector vacuno de leche ⁽³⁾			Ayudas al sector ovino-caprino			Total		
	2016	2017	%Var	2016	2017	%Var	2016	2017	%Var	2016	2017	%Var
Ávila	10.600.360,52	11.694.133,82	9,4	1.632.326,40	1.393.645,11	-17,1	2.214.324,35	2.110.241,06	-4,9	14.447.011,27	15.198.019,99	4,9
Burgos	3.492.920,56	3.747.063,45	6,8	771.026,00	610.176,14	-26,4	2.398.120,20	2.297.990,12	-4,4	6.662.066,76	6.655.229,71	-0,1
León	3.686.865,12	3.898.194,30	5,4	3.249.776,55	2.657.399,42	-22,3	4.559.336,05	4.440.148,89	-2,7	11.495.977,72	10.995.742,61	-4,5
Palencia	1.474.379,44	1.507.421,72	2,2	2.059.169,86	1.869.477,54	-10,1	2.575.217,76	2.440.158,62	-5,5	6.108.767,06	5.817.057,88	-5,0
Salamanca	28.730.450,44	31.387.271,27	8,5	621.345,70	532.346,94	-16,7	4.269.229,53	3.906.348,88	-9,3	33.621.025,67	35.825.967,09	6,2
Segovia	4.563.409,04	4.924.246,17	7,3	1.041.402,77	872.504,95	-19,4	2.933.424,71	2.627.661,46	-11,6	8.538.236,52	8.424.412,58	-1,4
Soria	1.226.942,01	1.274.320,28	3,7	40.911,14	30.973,25	-32,1	2.385.465,33	2.379.489,30	-0,3	3.653.318,48	3.684.782,83	0,9
Valladolid	1.210.256,68	1.224.299,29	1,1	847.878,13	609.221,36	-39,2	4.270.460,15	3.976.661,67	-7,4	6.328.594,96	5.810.182,32	-8,9
Zamora	3.816.017,49	4.230.231,44	9,8	1.449.107,17	1.297.318,03	-11,7	7.779.375,35	7.347.836,05	-5,9	13.044.500,01	12.875.385,52	-1,3
Total	58.801.601,30	63.887.181,74	8,0	11.712.943,72	9.873.062,74	-18,6	33.384.953,43	31.526.536,05	-5,9	103.899.498,45	105.286.780,53	1,3

Nota: ⁽¹⁾ Los datos se refieren al año civil correspondiente.

⁽²⁾ El importe unitario de la prima ha disminuido en 2017 como consecuencia de que ha aumentado el número de animales solicitantes de prima en España.

⁽³⁾ En 2016 se pagó parte de las ayudas de vacuno de leche correspondientes al ejercicio FEAGA de la campaña anterior.

Fuente: Consejería de Agricultura y Ganadería de la Junta de Castilla y León.

Plan Nacional de Regadíos

Durante el año 2017 se han finalizado diversas actuaciones en la provincia de León referentes a sectores del Páramo bajo y dos actuaciones en Palencia, una en el embalse de Villafría y otra en Presas del Valdavia que en total han supuesto una inversión de 15,32 millones de euros (cuadro 1.3.1-23).

Cuadro 1.3.1-23
Obras de regadío finalizadas en 2017

Zona	Prov.	Sup. (ha)	Inversión total (Mill. Euros)	Organismo Ejecutor
Paramo Bajo Sector IV	León	4.087	6,18	Consejería de Agricultura y Ganadería (ITACYL)
Canal del Páramo Sector VIII	León	2.200	3,71	Consejería de Agricultura y Ganadería (ITACYL)
Canal del Páramo Sector I	León	1.430	2,42	Consejería de Agricultura y Ganadería (ITACYL)
Proyecto de Línea A.T. 20 KV para el suministro de energía eléctrica a las Estaciones de Bombeo de los Sectores de Riego XXII, XXIII, y XXIV, subzona de Payuelos, zona regable del EMBALSE DE RIAÑO (León)	León		0,96	Consejería de Agricultura y Ganadería (ITACYL)
Obras de adecuación en el Embalse de Villafría en Santibañez de la Peña	Palencia		0,19	Consejería de Agricultura y Ganadería (DGAeIA)
Modificación LINEA AEREA VELILLA-AGUAYO en Presas del Valdavia	Palencia		1,86	Consejería de Agricultura y Ganadería (DGAeIA)
Total		7.717	15,32	

Fuente: Consejería de Agricultura y Ganadería de la Junta de Castilla y León.

Se han iniciado cuatro nuevas actuaciones en las provincias de Salamanca, Soria y Palencia y se mantienen en ejecución en la provincia de León las referentes al Canal del Páramo y la Zona regable de Payuelos (cuadro 1.3.1-24).

Cuadro 1.3.1-24
Obras de regadío iniciadas o en ejecución en 2017

Zona	Provincia	Sup. (ha)	Inversión (mill. Euros)	Organismo ejecutor
Zona Regable de PAYUELOS. Área Cea (Sector XXII)	León	3.052	12,65	Consejería de Agricultura y Ganadería (ITACYL)
Modernización Canal de Zorita	Salamanca	461	1,15	Consejería de Agricultura y Ganadería (ITACYL)
Regadío de Hinojosas del Campo	Soria	490	1,73	Consejería de Agricultura y Ganadería (ITACYL)
Modernización canal de San Salvador. azud río Añamaza	Soria		0,00	Consejería de Agricultura y Ganadería (ITACYL)
Modernización del regadío en Hontoria de Cerrato	Palencia	254	1,68	Consejería de Agricultura y Ganadería (DGPAeIA)
Proyecto de toma, conducción principal y balsas de regulación de la zona regable del río Valdavia (Palencia)	Palencia	2.700	11,26	Consejería de Agricultura y Ganadería (DGPAeIA)
Canal del Páramo Sector VIII	León	2.200	10,09	Sociedad Estatal de Infraestructuras Agrarias S.A. (SEIASA)
Canal del Páramo Sector I	León	1.430	6,08	Sociedad Estatal de Infraestructuras Agrarias S.A. (SEIASA)
Total		10.587	44,64	

Fuente: Consejería de Agricultura y Ganadería de la Junta de Castilla y León.

Actuaciones de política autonómica en Agricultura

Durante el año 2016 se aprobó el nuevo mapa de infraestructuras agrarias así como el decreto por el que se creaba la Comisión de la Política Agraria y Agroalimentaria que pretende “institucionalizar el diálogo entre todos los sectores de interés que operan en la cadena de valor agroalimentaria como son las organizaciones profesionales agrarias, las cooperativas, la industria agroalimentaria y la distribución”.

A lo largo de 2017 se han realizado las siguientes actuaciones:

- Se creó la figura del Defensor de la cadena alimentaria cuyas funciones serán el estudio, observación, vigilancia y elaboración de propuestas en lo relacionado con el equilibrio entre los diferentes agentes de la cadena alimentaria.

- Se puso en marcha el Observatorio de precios como “herramienta de seguimiento y análisis de los precios de origen de los principales productos agrícolas y ganaderos de Castilla y León, un mecanismo que permite prever y detectar las oscilaciones entre la oferta y la demanda, lo que facilitará tomar las decisiones más correctas para mantener el equilibrio entre todos los eslabones de la cadena de valor”.

- Se constituyó el Consejo Agrario de Castilla y León en sustitución del Consejo Regional Agrario. Se trata de “un órgano colegiado permanente de participación, asesoramiento, diálogo y consulta de la Administración autonómica en materia agraria y desarrollo rural”.

- Se creó el Comité de Cooperativismo Agrario, un nuevo órgano de consulta que sustituye a la Mesa del Cooperativismo Agrario y que se encuentra dentro de la Comisión de Política Agraria y Agroalimentaria, al igual que el Consejo Agrario de Castilla y León y los consejos provinciales. “Su finalidad es la de asesorar a la Administración autonómica en materias relacionadas con las cooperativas agrarias, así como formular iniciativas, sugerencias y propuestas encaminadas a la mejora del sector cooperativo agrario de la Comunidad y fomentar la implicación de las cooperativas en el desarrollo rural y en la mejora de la calidad de vida de la población rural”.

- En el mes de julio se desarrolló la Primera Escuela de Verano Agrícola, “un foro de intercambio de conocimientos entre estudiantes de últimos cursos de la universidad y empresarios, con el fin de contribuir a la potenciación del sector agroalimentario y mejorar su posicionamiento en el ámbito internacional ante los grandes retos de futuro que plantea el incremento del censo poblacional en todo el mundo”. Esta edición de la escuela y las futuras ediciones servirán para nutrir de contenido la Agenda Agroalimentaria +50.

- Se creó la Plataforma de Competitividad Productiva Vitivinícola con objeto de revalorizar las producciones y potenciar la comercialización. Cuenta “con 28 medidas dirigidas tanto al sector productor como al transformador y a la distribución, así como a equilibrar la cadena de valor y aumentar la investigación, además de mejorar la transparencia, la formación, la promoción y la información”.

- Castilla y León fue una de las comunidades autónomas más afectadas por la sequía en 2017, es por ello que puso en marcha medidas en forma de líneas de ayuda con las que minimizar los efectos de una sequía prolongada en la economía de muchas comarcas de Castilla y León. En este sentido se firmó un convenio con 15 entidades financieras para facilitar a los agricultores el acceso a los créditos bonificados por la sequía, mayoritariamente avalados por SAECA. Igualmente, se puso en marcha una línea de ayudas para el abastecimiento de agua a la ganadería extensiva.

- En relación con la PAC, la Junta de Castilla y León participó en Bruselas en el 124º Pleno del Comité Europeo de las Regiones “para defender la importancia de la continuidad de una PAC europea fuerte que garantice la seguridad alimentaria europea y el dinamismo de los territorios rurales”. Además, se anticiparon los pagos de la PAC de 2017 y la Comisión Europea adoptó una comunicación sobre El futuro de la alimentación y de la agricultura, en la que se recogen los principios que marcarán la reforma de la Política Agraria Común.

- En noviembre de 2017 se presenta el Mapa de Formación Agraria y Agroalimentaria para dar respuesta a las necesidades y potencialidades del sector así como a la demanda real de empleo.

- Entre los meses de noviembre de 2017 y febrero de 2018 se desarrolló el procedimiento de evaluación de la representatividad de las organizaciones profesionales agrarias en la Comunidad de Castilla y León (aprobado por Acuerdo 68/2017, de 30 de noviembre). Se trata de una consulta a los profesionales del sector agrario que decidieron con su voto cuáles serán las organizaciones profesionales agrarias más representativas en Castilla y León en los próximos cinco años.

- En 2017, se aprobó el Proyecto de Ley que modifica la Ley de Cooperativas “para agilizar el funcionamiento, reducir trámites y adaptar estas sociedades de economía social a sistemas de gestión electrónica y nuevas fórmulas de cooperativismo”.

- Por último, en 2017 se aprobó el Proyecto de Decreto por el que se aprueba el Reglamento de Concentración Parcelaria (el Decreto ha sido aprobado en enero de 2018). Con él se pretende que el proceso de concentración parcelaria se realice de forma eficaz, ágil, simple y transparente.