

Cuaderno

de actualidad económica y social



Consejo Económico y Social de Castilla y León – mayo de 2014 – Nº 4

COYUNTURA ECONÓMICA

- Deuda viva de las Entidades locales [MINHAP e INE]
- Ayudas regionales de la UE 2014-2020 [Comisión Europea]
- Capacidad de financiación de las CCAA [MINHAP]
- Contabilidad Regional Trimestral [Junta de CyL]
- Índice de Precios de Consumo [INE]
- Comercio Exterior [Junta de CyL]
- Índice de Producción Industrial [INE]
- Comercio al por menor [INE]

ACTUALIDAD LABORAL

- Paro Registrado [SEPE]
- Afiliación a la Seguridad Social [MEYSS]
- Contratos Registrados [SEPE]
- Prestaciones por desempleo [MEYSS]

PANORAMA SOCIAL

- Atención a la dependencia [IMSERSO]
- Hipotecas [INE]
- Pensiones contributivas [MEYSS]
- Encuesta de Condiciones de Vida [INE]

DOCUMENTOS Y NOTICIAS

- E-publicaciones del CESCYL en mayo
- Noticias del mes
- Documentos de interés



INTRODUCCIÓN

Los datos económicos conocidos durante el mes de mayo (afiliación, empleo, PIB) se han caracterizado por la constatación de que el inicio de la recuperación se está produciendo a un ritmo algo superior al inicialmente previsto, aunque con unas décimas de crecimiento tiene un carácter más moderado del que sería deseable. La desagregación del dato del PIB –correlación demanda externa y demanda interna- y el dato de IPC dejan el sabor agríndice de una recuperación que precisa de unos datos macroeconómicos un poco más sólidos que los actuales. Aunque los datos de la economía española son mejores que las del resto de la zona euro, con la excepción de Alemania, la prudencia debe llevarnos a esperar y seguir observando cómo evoluciona esta situación de crecimiento incipiente a diferentes velocidades entre unas economías tan interrelacionadas como las de los países europeos, con excepción nuevamente de la economía alemana.

El resultado que percibe el ciudadano de a pie es que sigue sin apreciarse suficientemente la mejora de sus economías familiares. Esto viene a apoyar la repetida tesis de que no debemos confundir el final de la recesión con la superación de la crisis.

Respecto a los datos e información que recogemos en este número de mayo de **Cuaderno de Actualidad Económica y Social**, el apartado de **Coyuntura Económica** actualiza varios indicadores de periodicidad mensual, el *Índice de precios de consumo*, el *comercio exterior*, el *Índice de producción industrial* y el *índice del comercio minorista*. Además, se publican otros resultados de interés tales como la *deuda viva de los ayuntamientos*, la aprobación por la Comisión Europea del Mapa de *ayudas a las regiones españolas para el período 2014-2020*, los datos del *déficit público del Estado* a finales del mes de abril de 2014, y los resultados de la *Contabilidad Regional Trimestral* de Castilla y León.

En **Actualidad Laboral** publicamos los datos principales del *Movimiento Laboral Registrado* en el mes de mayo de 2014, esto es *paro registrado*, *afiliación a la Seguridad Social* y *contratos registrados*. Los datos de *paro registrado* se desagregan por sectores, los de afiliación a la Seguridad Social distinguen los afiliados por regímenes de la Seguridad Social y los datos de contratos diferencian los temporales y los indefinidos.

Asimismo, publicamos los datos de *solicitudes de prestaciones por desempleo*, así como los de *beneficiarios de prestaciones* por desempleo desagregando los datos según prestación contributiva, subsidio o renta activa de inserción.

En el apartado de **Panorama Social** se muestran datos de las *hipotecas* constituidas sobre viviendas en los últimos meses, además de otras estadísticas relacionados con ciertos colectivos como las *personas dependientes* o los *beneficiarios de pensiones contributivas*.

Además se analiza, dentro de la *Estadística de Condiciones de Vida* del INE, la *tasa de riesgo de pobreza* que presentaron en 2013 las Comunidades Autónomas, entendiendo como tal el porcentaje de personas cuyos ingresos en el año anterior están por debajo del *umbral de pobreza*.

Finalmente, como referencias se han incluido, entre otras, la constitución del *Consejo Financiero de Castilla y León*, las últimas *decisiones de política monetaria del BCE*, el *Plan de medidas para el crecimiento, la competitividad y la eficiencia* del Gobierno de España, el *Programa de Desarrollo Rural de Castilla y León 2014-2020*, el *Informe del BBVA Research sobre la Situación Castilla y León 2013*, el *Nuevo Programa marco de la UE para el empleo y la política social* o la publicación de la *UE Regional Innovation Scoreboard 2014*.

COYUNTURA ECONOMICA

DEUDA VIVA DE LAS ENTIDADES LOCALES EN ESPAÑA

Los municipios españoles logran rebajar el endeudamiento en 193 millones de euros

Deuda Viva Entidades Locales de Castilla y León a 31/12/2013 (Ayuntamientos)

		miles de euros (1)	nº habitantes (2)	euros por habitante
CASTILLA Y LEÓN		1.254.807	2.518.528	498,23
	Ávila	79.402	169.458	468,56
	Burgos	182.585	368.701	495,21
	León	411.743	489.239	841,60
	Palencia	53.304	168.749	315,88
	Salamanca	172.188	347.249	495,86
	Segovia	58.242	161.374	360,91
	Soria	43.221	93.575	461,89
	Valladolid	197.089	531.141	371,07
	Zamora	57.033	189.042	301,69

Notas: (1) Población a 1 de enero de 2013. Datos definitivos.

(2) De acuerdo con la información del Banco de España la deuda total de los Ayuntamientos se elevó a 35.096 millones de euros, existiendo unas diferencias de conciliación con la información que ahora se publica de 225 millones de euros, por lo que la Deuda Viva a 31 de diciembre de 2013 del conjunto de ellos se sitúa en 35.321 millones de euros. Estas diferencias se consideran motivadas por diferencias en la sectorización de algunas entidades dependientes.

Fuentes: Ministerio de Hacienda y Administraciones Públicas, INE y elaboración propia.



El análisis de los resultados sobre deuda viva de entidades locales publicados por el Banco de España, refleja que los ayuntamientos de **Castilla y León** presentaban a 31 de diciembre de 2013 una **deuda total** de **1.254.807 miles de euros**, lo que en términos por habitante se traduce en 498,23 euros por habitante. Los ayuntamientos de la provincia de León, con una deuda de 411.473 miles de euros, concentraban el 32,8% de la deuda, seguidos por los de Valladolid, con el 15,7%, Burgos, con el 14,6% y Salamanca, con el 13,7%

AYUDAS REGIONALES DE LA UE EN EL PERIODO 2014-2020

Ayudas estatales: la Comisión Europea aprueba el mapa de ayudas regionales de España para el período 2014-2020

Mapa de ayudas a las regiones españolas

Posibilidad de subvención por los Fondos Estructurales (FEDER y FSE) en el período 2014-2020

- Regiones menos desarrolladas (PIB per cápita < 75 % de la media de UE-27)
- Regiones en transición (PIB per cápita entre > = 75 % y < 90 % media UE-27)
- Regiones más desarrolladas (PIB per cápita > = 90 % de la media de UE-27)



Fuente: Comisión Europea.

La Comisión Europea ha aprobado, en virtud de las normas sobre ayudas estatales de la UE, el mapa de concesión de ayudas regionales a la inversión de España para el período 2014-2020. El mapa se basa en las nuevas Directrices sobre ayudas de finalidad regional adoptadas por la

Comisión en junio de 2013 (véase [IP/13/569](#)), que establecen las condiciones en las que los Estados miembros pueden conceder ayudas estatales a las empresas con fines de desarrollo regional. El objetivo de estas Directrices es impulsar el crecimiento y la cohesión en el mercado único.

El mapa de ayudas regionales de España define las regiones que pueden acogerse a las ayudas regionales a la inversión y establece los importes máximos (denominadas «intensidades de ayuda») para las empresas de las regiones subvencionables. El mapa estará en vigor entre el 1 de julio de 2014 y el 31 de diciembre de 2020.

Fuente: Comisión europea



CAPACIDAD Ó NECESIDAD DE FINANCIACIÓN DE LAS COMUNIDADES AUTÓNOMAS

El Estado redujo su déficit un 18% en el primer cuatrimestre de 2014

El déficit del Estado hasta finales del mes de abril se situó en el 1,36% del PIB, frente al 1,69% registrado en el mismo periodo de 2013.

El déficit primario en el primer cuatrimestre es un 45,5% inferior al de 2013

También se reduce el déficit conjunto de la Administración Central, Comunidades Autónomas y Seguridad Social que se sitúa en el 0,67% del PIB hasta marzo, un 15,3% menos que en el mismo mes del ejercicio anterior

CAPACIDAD (+) O NECESIDAD (-) DE FINANCIACIÓN DE LAS COMUNIDADES AUTÓNOMAS (Base 2008), marzo 2014 -2013.

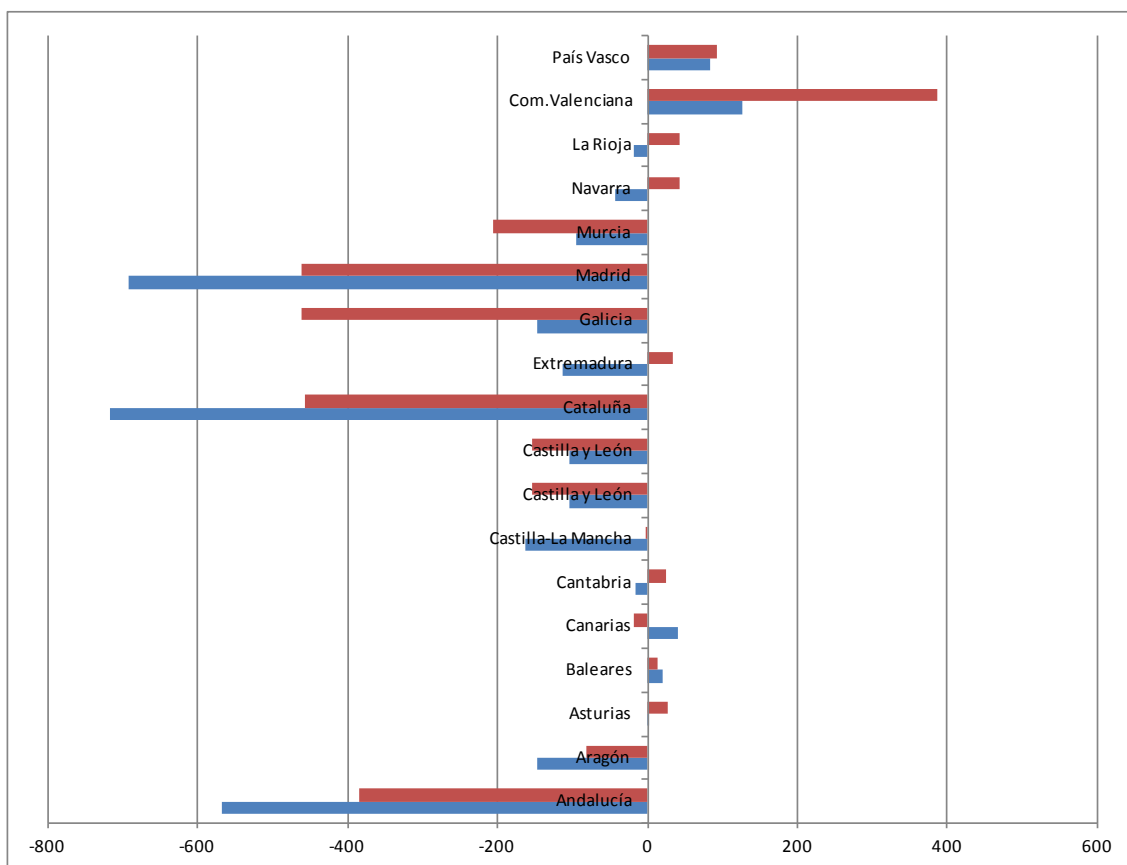
CC.AA.	2014		2013 (P)	
	Millones de euros	% PIB	Millones de euros	% PIB
Andalucía	-567	-0,40	-385	-0,28
Aragón	-147	-0,45	-82	-0,25
Asturias	3	0,01	27	0,13
Baleares	21	0,08	13	0,05
Canarias	41	0,10	-19	-0,05
Cantabria	-15	-0,12	25	0,20
Castilla-La Mancha	-162	-0,44	-1	0,00
Castilla y León	-105	-0,19	-155	-0,29
Cataluña	-718	-0,37	-456	-0,24
Extremadura	-113	-0,69	35	0,22
Galicia	-148	-0,26	-461	-0,25
Madrid	-693	-0,37	-461	-0,25
Murcia	-96	-0,24	-206	-1,17
Navarra	-43	-0,24	44	0,57
La Rioja	-19	-0,24	44	0,57
Com.Valenciana	127	0,13	387	0,40
País Vasco	83	0,13	92	0,15
Total CC.AA.	-2.551	-0,25	-1.304	-0,13

Comunidades Autónomas

Por su parte, las Comunidades Autónomas han registrado un déficit en términos de contabilidad nacional de 2.551 millones de euros, el 0,25 % del PIB. Este resultado deriva de unos menores recursos no financieros que descienden un 1,8% y a unos gastos no financieros

que aumentan un 1,9%, destacando el crecimiento de los intereses de un 15% en el primer trimestre.

Este dato supone, teniendo en cuenta que en marzo de 2014 las Comunidades Autónomas recibieron 372 millones menos de anticipos a cuenta del sistema de financiación que en el mismo mes de 2013, que el déficit autonómico se mantiene en un importe similar al del mes anterior.



Fuente: Ministerio de Hacienda y Administraciones Públicas y elaboración propia.



CONTABILIDAD REGIONAL TRIMESTRAL DE CASTILLA Y LEÓN

El Producto Interior Bruto (PIB) de **Castilla y León** registró un **crecimiento** interanual del **0,7%** en el primer trimestre de 2014, cinco décimas más que en el trimestre anterior. La variación intertrimestral pasa del 0,2% al 0,5% en este periodo.

CONTABILIDAD REGIONAL TRIMESTRAL DE CASTILLA Y LEÓN. BASE 2000. Volumen encadenado referencia 2000

PRIMER TRIMESTRE DE 2014

Datos Brutos

	% variación anual		(datos provisionales)							
	2012	2013	2012			2013				2014
			II	II	IV	I	II	II	IV	I
Agricultura, silvicultura, ganadería	-3,3	5,0	-3,3	-3,3	-3,5	4,5	5,2	5,0	5,3	-1,2
Industria	-2,6	-3,3	-2,1	-3,3	-3,6	-5,6	-3,9	-2,2	-1,5	4,4
Productos energéticos	1,8	-5,6	4,2	0,1	-2,3	-8,1	-7,2	-2,4	-4,4	9,0
Productos industriales	-2,2	-2,7	-2,3	-2,7	-2,4	-4,8	-2,9	-2,2	-0,7	3,0
Construcción	-5,8	-5,9	-6,0	-5,7	-5,8	-6,0	-5,9	-5,7	-5,8	-5,5
Servicios	-0,2	-0,4	-0,2	-0,5	-0,8	-0,9	-0,8	-0,7	0,8	0,5
Servicios de mercado	0,5	0,1	0,2	0,2	0,1	-0,2	-0,2	0,0	0,7	0,6
Servicios de no mercado	-2,1	-1,7	-1,5	-2,5	-3,4	-2,7	-2,6	-2,5	1,1	0,1
Valor Añadido Bruto pb	-1,3	-1,0	-1,6	-1,7	-2,0	-1,9	-1,4	-1,0	0,2	0,7
Impuestos netos sobre los productos	0,3	-0,1	-0,1	0,3	-0,1	-1,2	0,2	0,2	0,5	0,9
Producto Interior Bruto pm	-1,2	-1,0	-1,2	-1,5	-1,8	-1,8	-1,3	-0,9	0,2	0,7

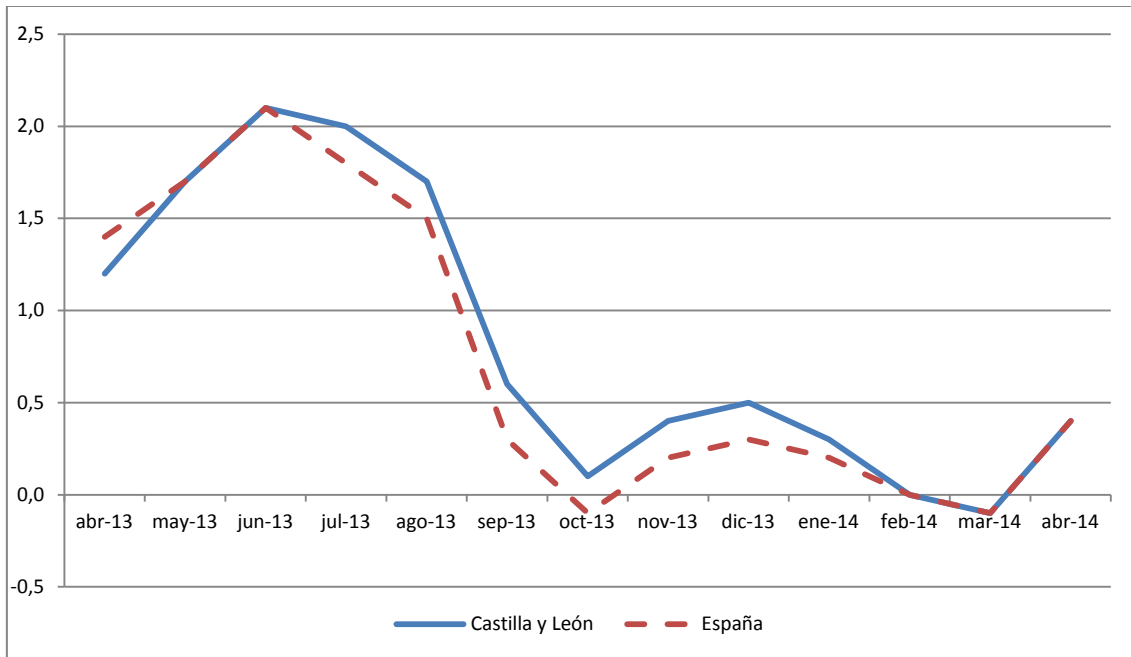
El análisis de la evolución del PIB durante el primer trimestre de 2014 desde la perspectiva de la OFERTA refleja un crecimiento del Valor Añadido Bruto en todos los sectores productivos en términos interanuales, excepto en la construcción y las ramas agrarias, del 4,4% para la industria, el 0,5% para los servicios, el -1,2% para agricultura, silvicultura y ganadería y del -5,5% para la construcción.

Fuente: Consejería de Hacienda de la Junta de Castilla y León



INDICES DE PRECIOS DE CONSUMO EN CASTILLA Y LEÓN

Índice General de Precios de Consumo. Tasa de variación anual (abril 2014)



En **Castilla y León** el **IPC en términos anuales** experimentó en abril una variación del **+0,4%** frente al -0,1% registrado en marzo (en el conjunto de España la variación también fue también del +0,4%).

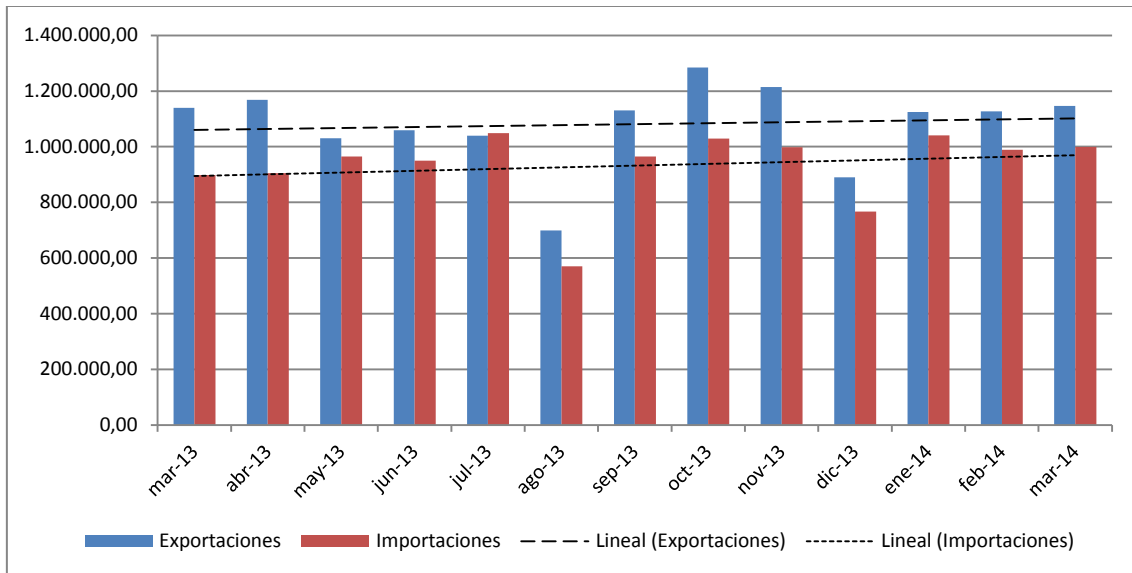
En **términos mensuales** la tasa de variación del **IPC creció** en abril un **0,8%** en **Castilla y León** (0,9% en España).

Fuente INE y elaboración propia.



COMERCIO EXTERIOR EN ESPAÑA

Evolución de las exportaciones y las importaciones, marzo 2013-marzo 2014



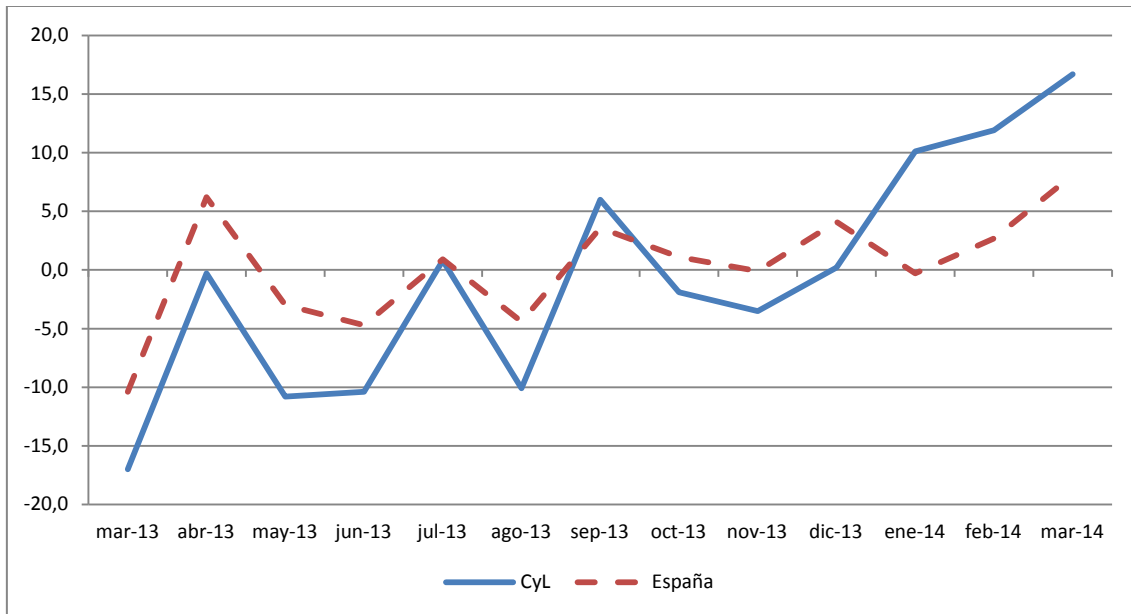
Los últimos resultados de comercio exterior en **Castilla y León**, correspondientes al mes de marzo de 2014, muestran que durante el último año se mantiene la **tendencia creciente**, tanto en exportaciones como en importaciones, algo superior en estas últimas.

Fuente: Consejería de Hacienda de la Junta de Castilla y León y elaboración propia.



ÍNDICES DE PRODUCCIÓN INDUSTRIAL EN CASTILLA Y LEÓN Y EN ESPAÑA

Índices de Producción Industrial. Tasa de variación anual (marzo 2014)



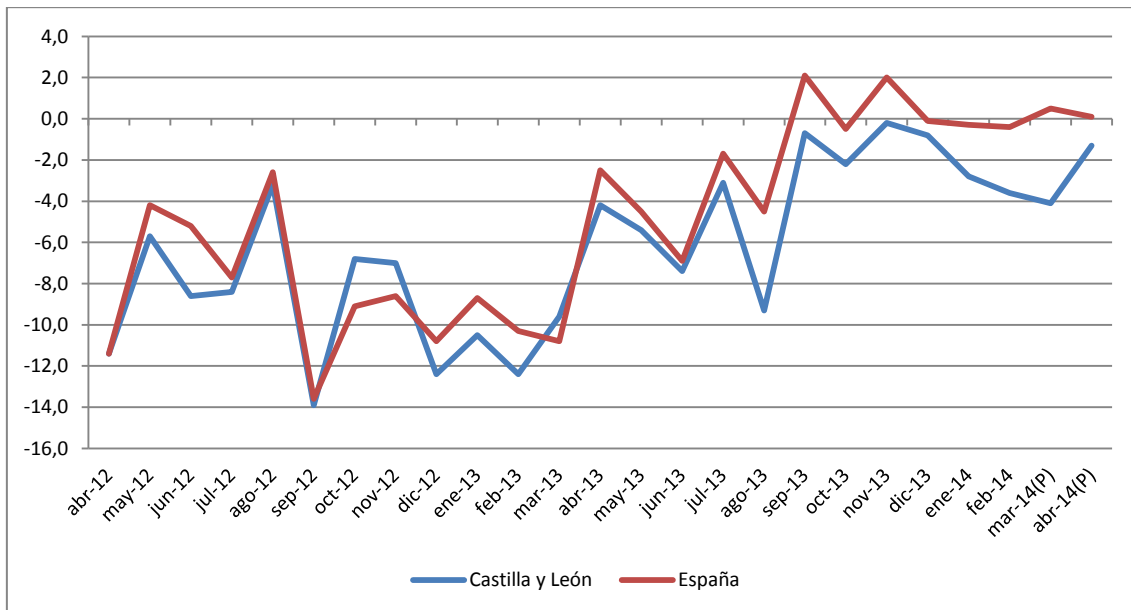
En **marzo** de 2014 la tasa de variación anual del **Índice de Producción Industrial** en **Castilla y León** se cifró en un **+16,7%** (frente a un +11,9% en febrero). Para el conjunto de España la variación se situó en el +8,1% (+2,7% en febrero). En marzo de 2013, las tasas de variación interanual fueron del -17% en Castilla y León y del -10,4% en España.

Fuente INE y elaboración propia.



ÍNDICES DE COMERCIO AL POR MENOR EN CASTILLA Y LEÓN Y EN ESPAÑA

Índice general del comercio al por menor en castilla y León y en España. Tasa de variación anual, abril 2014.



En **Castilla y León** las **ventas del comercio al por menor a precios constantes descendieron en abril** de 2014 un **-1,3%** (-4,1% en marzo y -4,2% en abril de 2013). En España la variación fue del **+0,1%** (+0,5% en marzo y -2,5% en abril de 2013). Aunque en nuestra Comunidad se mantienen los resultados negativos, desde el mes de septiembre de 2013 son menos acusados. La evolución en el ámbito nacional es similar, aunque las variaciones han comenzado a ser positivas.

Fuente INE y elaboración propia.



ACTUALIDAD LABORAL

PARO REGISTRADO

	mayo 2014	abril 2014	var. intermensual	%var. intermensual	mayo 2013	var. interanual	%var. interanual
Agricultura	13.410	14.468	-1.058	-7,31	12.635	775	6,13
Industria	24.111	25.041	-930	-3,71	28.160	-4.049	-14,38
Construcción	30.307	32.395	-2.088	-6,45	37.318	-7.011	-18,79
Servicios	136.337	138.862	-2.525	-1,82	141.613	-5.276	-3,73
Sin empleo anterior	23.219	23.367	-148	-0,63	24.363	-1.144	-4,70
Total CyL	227.384	234.133	-6.749	-2,88	244.089	-16.705	-6,84
Total España	4.572.385	4.684.301	-111.916	-2,39	4.890.928	-318.543	-6,51

En **Castilla y León** la cifra de **parados** registrados en **mayo** de 2014 fue de **227.384** personas, esto es **-6.749 personas menos** que en abril (un **-2,88%** de variación **intermensual**) y **-16.705** personas menos que en mayo de 2013 (un **-6,84%** de variación **interanual**). En el conjunto de España la cifra de parados fue de 4.572.385 personas, un **-2,39%** de variación intermensual (lo que supone **-111.916** personas menos) y un **-6,51%** de variación interanual (**-318.543** personas menos).

Fuente: Ministerio de Empleo y Seguridad Social.



AFILIACIÓN A LA SEGURIDAD SOCIAL

	mayo 2014	abril 2014	var. intermensual	%var. intermensual	mayo 2013	var. interanual	%var. interanual
Régimen General	606.240	599.601	6.639	1,11	606.800	-560	-0,09
R. Gral. S.E.Agrario	12.441	11.737	704	6,00	12.416	25	0,20
R. Gral. S.E.E. Hogar	19.613	19.607	6	0,03	19.684	-71	-0,36
R.E. Autónomos	202.403	201.349	1.054	0,52	200.887	1.516	0,75
Rég. Esp. Min. Carbón	1.247	1.254	-7	-0,56	1.159	88	7,58
Total CyL	841.944	833.548	8.396	1,01	840.947	997	0,12
Total España	16.628.373	16.430.053	198.320	1,21	16.281.979	346.394	2,13

En **Castilla y León** la cifra de **afiliados** a la Seguridad Social en mayo de 2014 fue de **841.944** personas, **+8.396 personas más** que en abril (un **+1,01%** de variación **intermensual**) y 997 personas más que en mayo de 2013 (un **+0,12%** de variación **interanual**). En el conjunto de España la cifra de afiliados en mayo fue de 16.628.373 personas, un **+1,21%** de variación intermensual (198.320 personas más) y un **+2,13%** de variación interanual (346.394 personas más).

Fuente: Ministerio de Empleo y Seguridad Social



CONTRATOS

	mayo 2014	abril 2014	var. intermensual	%var. intermensual	mayo 2013	var. interanual	%var. interanual
Indefinidos	4.635	4.730	-95	-2,01	3.671	964	26,26
Temporales	57.028	47.768	9.260	19,39	51.538	5.490	10,65
Total CYL	61.663	52.498	9.165	17,46	55.209	6.454	11,69
Total España	1.458.577	1.296.529	162.048	12,50	1.283.261	175.316	13,66

En **Castilla y León** la cifra de **contratos** registrados en mayo de 2014 fue de **61.663**, lo que supone **+9.165 más** que en abril (variación **intermensual** del **+17,46%**) y **+6.454 contratos más** que en el mes de mayo de 2013 (variación **interanual** del **+11,69%**). En el conjunto de España la cifra de contratos registrados en mayo fue de 1.458.577, un **+12,50%** de variación intermensual (**+162.048 contratos más**) y un **+13,66%** de variación interanual (**+175.316 más**).

Fuente: Ministerio de Empleo y Seguridad Social.



PRESTACIONES POR DESEMPLEO

Solicitudes							
	abril 2014	marzo 2014	var. mes	%	abril 2013	var. anual	%
Prestación Contributiva	23.773	25.216	-1.443	-5,72%	34.308	-10.535	-30,71%
Subsidio	8.670	9.814	-1.144	-11,66%	9.691	-1.021	-10,54%
Renta Activa de Inserción	1.494	1.661	-167	-10,05%	1.580	-86	-5,44%
Castilla y León	33.937	36.691	-2.754	-7,51%	45.579	-11.642	-25,54%
España	730.281	773.649	-43.368	-5,61%	927.740	-197.459	-21,28%
Beneficiarios							
	abril 2014	marzo 2014	var. mes	%	abril 2013	var. anual	%
Prestación Contributiva	56.113	59.957	-3.844	-6,41%	73.183	-17.070	-23,33%
Subsidio	47.352	49.535	-2.183	-4,41%	50.019	-2.667	-5,33%
Renta Activa de Inserción	10.445	10.560	-115	-1,09%	9.392	1.053	11,21%
Castilla y León	113.910	120.052	-6.142	-5,12%	132.594	-18.684	-14,09%
España	2.561.238	2.671.085	-109.847	-4,11%	2.901.912	-340.674	-11,74%

En **Castilla y León** la cifra de solicitudes de **prestaciones por desempleo** en abril de 2014 fue de **33.937**, lo que supone **-2.754 solicitudes menos** que en marzo (un **-7,51%** de variación **intermensual**) y **-11.642** menos que en abril de 2013 (un **-25,54%** de variación **interanual**). En el conjunto de España la cifra de solicitudes fue de 730.281, un **-5,61%** de variación intermensual (-43.368 menos) y un **-21,28%** de variación interanual (-197.459 menos). En cuanto a los **beneficiarios de prestaciones por desempleo** en **Castilla y León** la cifra en abril de 2014 fue de **113.910**, lo que supone **-6.142 beneficiarios menos** que en marzo (un **-5,12%** de variación **intermensual**) y **-18.684** menos que en abril de 2013 (un **-14,09%** de variación **interanual**). En el conjunto de España la cifra de beneficiarios fue de 2.561.238, un **-4,11%** de variación intermensual (-109.847 menos) y un **-11,74%** de variación interanual (-340.674 menos).

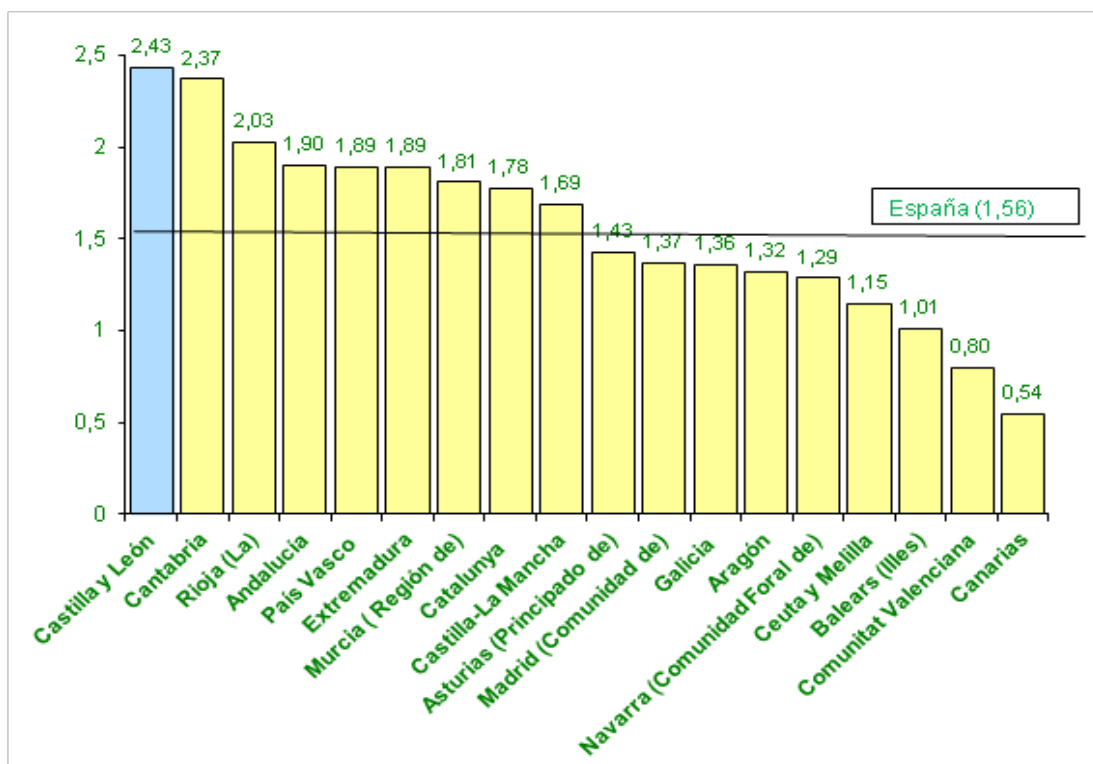
Fuente: Ministerio de Empleo y Seguridad Social.



PANORAMA SOCIAL

ATENCIÓN A LA DEPENDENCIA

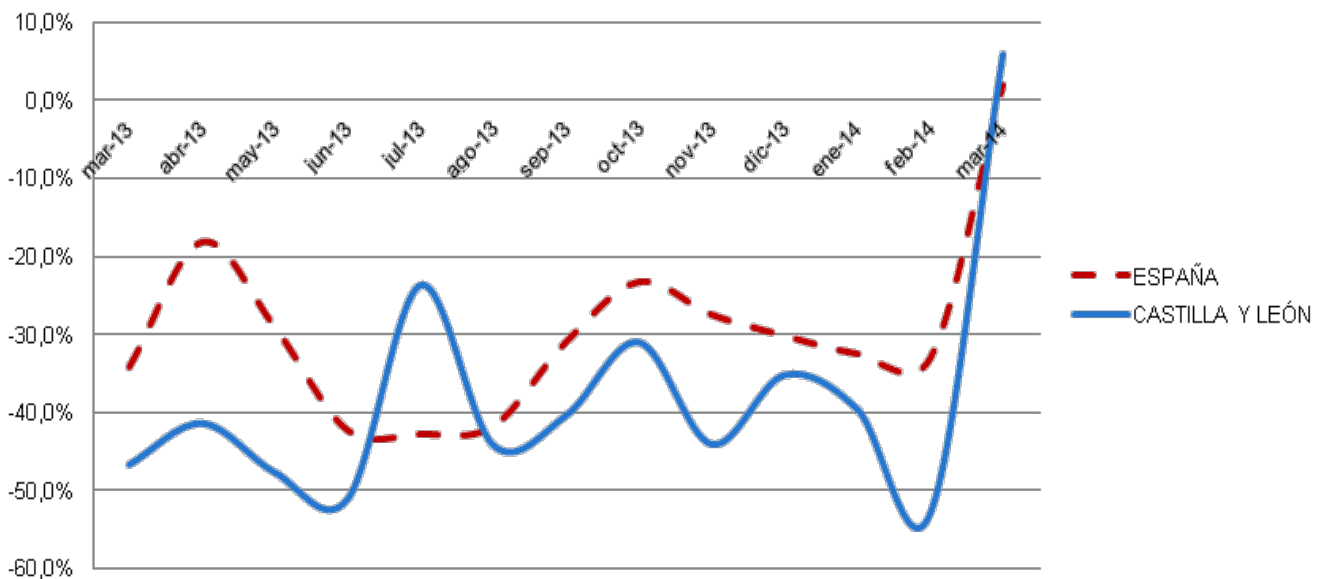
Porcentaje de personas beneficiarias con prestaciones en relación a la población de las CCAA



A 30 de abril de 2014 en **Castilla y León** hay un total de **61.344** personas **beneficiarias** con **prestación** (un **2,43%** de la población). En España son 734.187 personas (un 1,56% de la población).

Fuente: IMSERSO



HIPOTECAS**Porcentaje de variación interanual número de hipotecas sobre viviendas (España y Castilla y León)**

La variación en el número de hipotecas es positiva tanto en España como en Castilla y León, después de meses consecutivos de disminuciones.

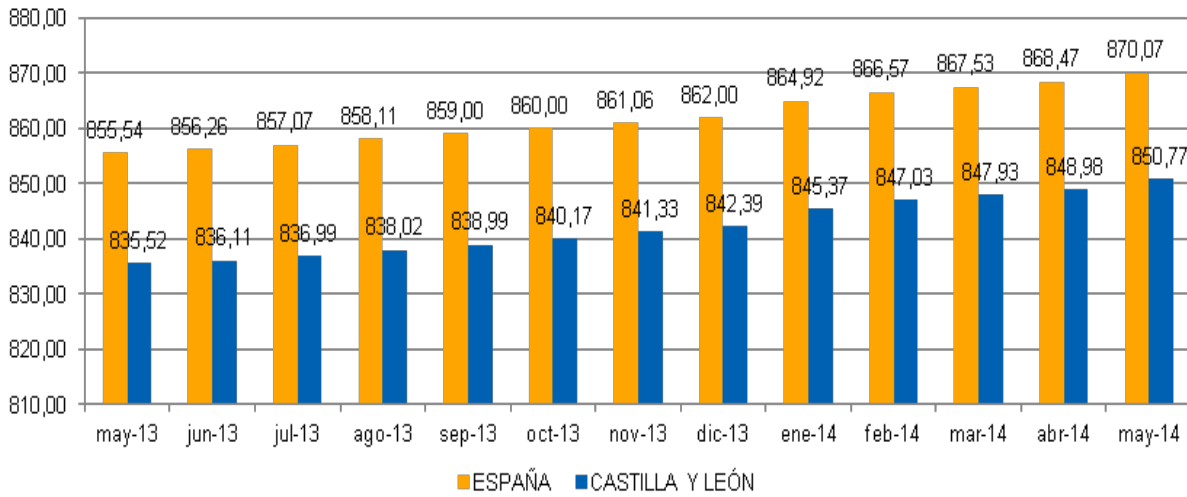
La variación interanual en el número de hipotecas sobre viviendas en Castilla y León en marzo de 2014 fue del 5,9%. En España la variación interanual fue del 2,0%.

Fuente: INE



PENSIONES CONTRIBUTIVAS

Importe medio pensiones contributivas (España y Castilla y León)



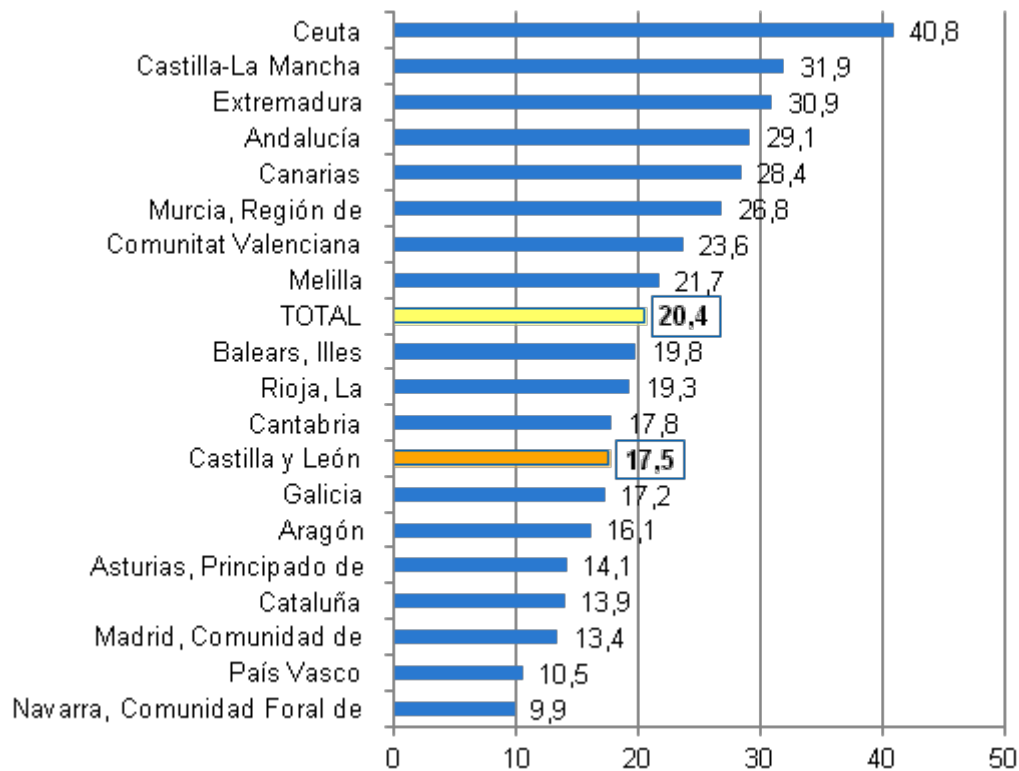
La cuantía media de PC se **incrementó**, en mayo de 2014, en **Castilla y León** un **+1,8% interanual** llegando a **850,77 euros**. En España el incremento fue de +1,7% alcanzando los 870,07 euros.

Fuente: Ministerio de Empleo y Seguridad Social



ENCUESTA DE CONDICIONES DE VIDA

Tasa de riesgo de pobreza (2013)



En **Castilla y León** el **17,5%** de las personas estaban **por debajo** del umbral de riesgo de pobreza, mientras que en España eran el 20,4%.

La tasa de riesgo de pobreza en la ECV-2013 es el porcentaje de personas cuyos ingresos en el año anterior están por debajo del umbral de pobreza. Siguiendo los criterios de Eurostat, el umbral de riesgo de pobreza se fija en el 60% de la mediana de los ingresos por unidad de consumo de las personas. Por tanto, aumenta o disminuye en la medida en que lo haga la mediana de los ingresos. Al disminuir los ingresos de la población también disminuye el umbral de riesgo de pobreza.

Fuente: INE



DOCUMENTOS y NOTICIAS



E-publicaciones del CESCYL en mayo

- **Cuaderno de actualidad económica y social, nº3**
Publicación electrónica del CES con periodicidad mensual. El objetivo de esta e-revista es recopilar las estadísticas y documentos de actualidad e interés que han sido noticia cada mes y que tienen como fuentes de información, entre otras, los organismos e instituciones que utiliza el CES en sus Informes.



Noticias del mes

- **Constitución del Consejo Financiero de Castilla y León**
Con la constitución del Consejo Financiero se crea un marco estable para el diálogo y la interlocución constante entre la Junta y las principales entidades de crédito que operan en el territorio regional, más las sociedades financieras más relevantes en los ámbitos del capital-riesgo y de garantía recíproca.

En el consejo están presentes Banco CEISS, Caixabank, Banco Santander, la Unión de Cajas Rurales de Castilla y León, que agrupa a las cuatro cajas rurales con sede en la Comunidad Autónoma: Caja Viva, Rural de Zamora, Rural de Salamanca y Rural de Soria; Bankia, BBVA, Banco Popular, Banco Cajates (grupo Ibercaja), Cajas Rurales Unidas (grupo Cajamar), Banco Sabadell, Iberaval y ADE Gestión Sodical. Posteriormente podrán incorporarse aquellas entidades relevantes que manifiesten interés en participar en la actividad de esta nueva figura.



- **Plan de Medidas para el Crecimiento, la Competitividad y la Eficiencia**
El Consejo de Ministros ha puesto en marcha el Plan de Medidas para el crecimiento, la competitividad y la eficiencia, que recoge, de una manera organizada y analítica, una serie de medidas dirigidas a emprender y desarrollar una estrategia conjunta para el segundo semestre de 2014, pero de amplio alcance temporal.





- **Decisiones sobre política monetaria del Banco Central Europeo (BCE)**

El Consejo de Gobierno del BCE, en su reunión de 5 de junio de 2014, ha adoptado, entre otras, las siguientes decisiones de política monetaria:

1. El tipo de interés aplicable a las operaciones principales de financiación del Eurosistema se reducirá en 10 puntos básicos hasta situarse en el 0,15%, a partir de la operación que se liquidará el 11 de junio de 2014.
2. El tipo de interés aplicable a la facilidad marginal de crédito se reducirá en 35 puntos básicos hasta situarse en el 0,40%, con efectos a partir del 11 de junio de 2014.
3. El tipo de interés aplicable a la facilidad de depósito se reducirá en 10 puntos básicos hasta situarse en el -0,10%, con efectos a partir del 11 de junio de 2014.

En el enlace se pueden consultar, recopiladas por el Banco de España, el resto de decisiones tomadas en este Consejo de 5 de junio.



Documentos de interés

- **Programa de Desarrollo Rural de Castilla y León 2014-2020**

Es el documento que establece la estrategia a seguir en Castilla y León para un crecimiento inteligente, sostenible e integrador, y que se pondrá en práctica a través de un conjunto de actuaciones cofinanciadas por el FEADER, que la Administración de Castilla y León realizará durante este periodo.



- **Situación Castilla y León 2013. Informe BBVA Research**

La economía de Castilla y León tocó fondo en 2013 y ha iniciado su recuperación, que continuará en 2014 y 2015.



- **Encuesta sobre préstamos bancarios en España**

La Encuesta contiene información sobre la evolución de las condiciones de oferta y demanda de crédito en el primer trimestre de 2014, así como sobre las perspectivas para los tres meses siguientes.

Según el Banco de España, las entidades financieras han relajado los criterios de aprobación aplicados, como consecuencia de una cierta mejora en las expectativas sobre el curso de la economía y la solvencia de los consumidores.



- **Informe “Análisis de la evolución reciente de la población activa en España” (INE)**

El Instituto Nacional de Estadística ha publicado el 22 de mayo este estudio, que aunque no ofrece resultados por Comunidades Autónomas, hace un completo análisis de la población activa desde el primer trimestre de 2011 al primer trimestre de 2014. Analiza tanto la población en edad de trabajar, como la población de más de 65 años, centrándose en la población activa (evolución, tasas, etc.) y la población inactiva.



- **Publicación del Decreto 14/2014, de 3 de abril, por el que se regula el Consejo Regional de Trabajo de Castilla y León, y los Consejos Provinciales de Trabajo, y se crea la Comisión de Convenios Colectivos de Castilla y León (BOCyL de 7 de abril).**

La principal novedad de este Decreto radica en la creación de la Comisión de Convenios Colectivos de Castilla y León, como órgano tripartito y paritario de solución de discrepancias para conocer en última instancia, con arreglo al artículo 82.3 del Estatuto de los Trabajadores, de las solicitudes de inaplicación en la empresa de las condiciones de trabajo previstas en el convenio colectivo aplicable (ya sea de empresa o de sector) y cuando afecte exclusivamente a centros de trabajo radicados en el ámbito territorial de nuestra Comunidad.



- **Informe sobre el pago y la gestión del complemento por alquiler para el año 2013 a favor de los pensionistas no contributivos (IMSERSO)**

En el Informe del mes de abril de 2014 sobre el seguimiento y evolución de la gestión de las Pensiones no Contributivas de la Seguridad Social y de las Prestaciones Sociales y Económicas para personas con discapacidad, el IMSERSO ha incluido un apartado específico que recoge información sobre el pago y la gestión del complemento por alquiler para el año 2013 a favor de los pensionistas no contributivos.



- **Precio de la vivienda del 1º trimestre de 2014 (Ministerio de Fomento)**

El Ministerio de Fomento ha publicado el precio medio de la vivienda en el primer trimestre de 2014.



- **Resolución de 10 de abril de 2014 del Procurador del Común sobre Prestaciones económicas destinadas a la atención de necesidades básicas de subsistencia en situaciones de urgencia social**

El Procurador del Común se ha pronunciado a través de las correspondientes Resoluciones, dirigidas a todas las Entidades Locales competentes, con el fin de que éstas aborden las reformas oportunas en sus respectivas normas de desarrollo de las prestaciones económicas de atención a necesidades básicas de subsistencia en situaciones de urgencia social, y ajusten la práctica existente en la tramitación de dichas prestaciones a las consideraciones contenidas en las Resoluciones.



- **Estadística de Violencia Doméstica y Violencia de Género (INE)**

La Estadística de Violencia Doméstica y Violencia de Género se obtiene a partir de la explotación estadística del Registro central para la protección de las víctimas de la violencia doméstica y de género. Esta estadística es realizada por el INE en virtud de un acuerdo de colaboración suscrito con el Ministerio de Justicia, organismo titular de dicho Registro.



- **EaSI - Nuevo programa marco de la UE para el empleo y la política social**
Apoyará la aplicación de la Estrategia Europa 2020 en los ámbitos del empleo, los asuntos sociales y la inclusión, y complementará la acción del FSE. Las actividades prioritarias del EaSI durante el período 2014-2020 ayudarán a los Estados a modernizar sus mercados laborales y sus sistemas de seguridad social, así como a incrementar sus tasas de empleo, en particular entre la población juvenil.
- **Social Europe – Many ways, one objective - Report of the Social Protection Committee (2013)**
Este informe es la actualización anual de la situación social en la Unión Europea realizada por el Comité de Protección Social (CPS) (artículo 160 del TFUE). El informe se centra en el análisis de los sistemas de protección social en la UE para mostrar las tendencias más recientes en Europa y ofrecer un examen de los desafíos clave en el año 2013.
- **Innovation Union Scoreboard y Regional Innovation Scoreboard 2014**
Se acaba de publicar la edición 2014 de *Innovation Union Scoreboard*, el análisis comparativo anual del desempeño en investigación e innovación de los Estados Miembros de la UE. Este año acompaña al indicador de la Unión por la Innovación el *Regional Innovation Scoreboard*, que muestra una evaluación comparativa de los resultados de la innovación en 190 regiones (entre ellas Castilla y León) de la UE, Noruega y Suiza a través de un conjunto indicadores de investigación e innovación.



*Innovation Union
Scoreboard 2014*



*Regional Innovation
Scoreboard 2014*

