



Consejo
Económico y Social
de Castilla y León



Informe de Coyuntura Económica y Social de Castilla y León

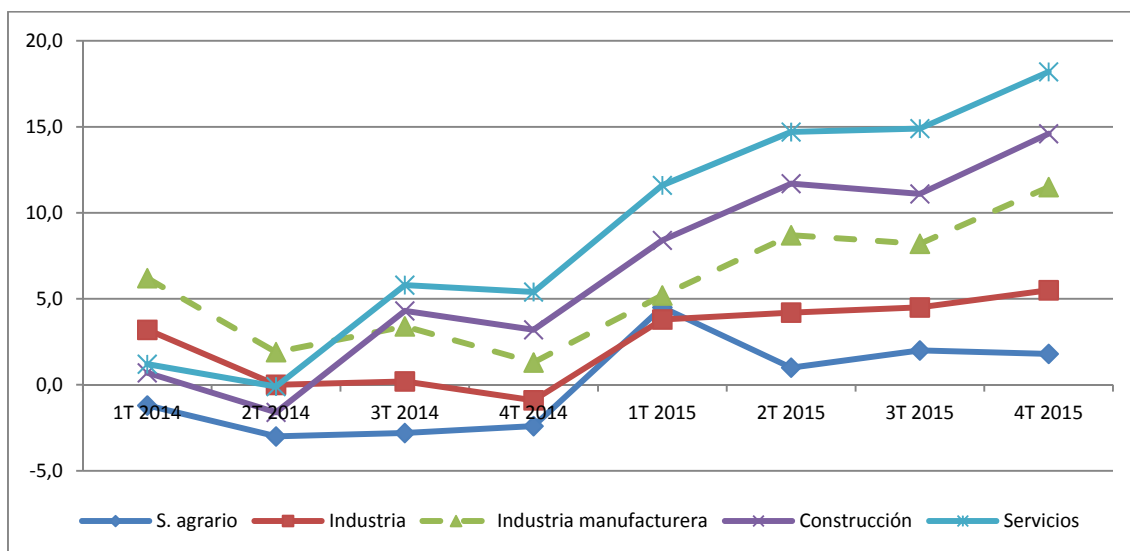
INFORME SEMESTRAL
[1 de marzo de 2016]



INFORME DE COYUNTURA ECONÓMICA Y SOCIAL DE CASTILLA Y LEÓN

El **Valor Añadido Bruto** en Castilla y León creció en el cuarto trimestre del año 2015, un +3,5% con respecto al mismo trimestre del año anterior. Los resultados volvieron a ser positivos en todos los sectores, con un crecimiento del +1,8% en Agricultura y ganadería, del +3,7% en Industria, +3,1% en Construcción, +3,6% en Servicios. Cabe destacar el comportamiento de la rama de Productos industriales, que creció un +6% en el cuarto trimestre del año, mientras la rama de Productos energéticos decreció un -4,9%. El resultado global del año 2015 muestra un crecimiento del VAB de un +3,1%.

VAB total y por sectores en Castilla y León. Tasa de variación anual (%). 1T 2014 – 4T 2015



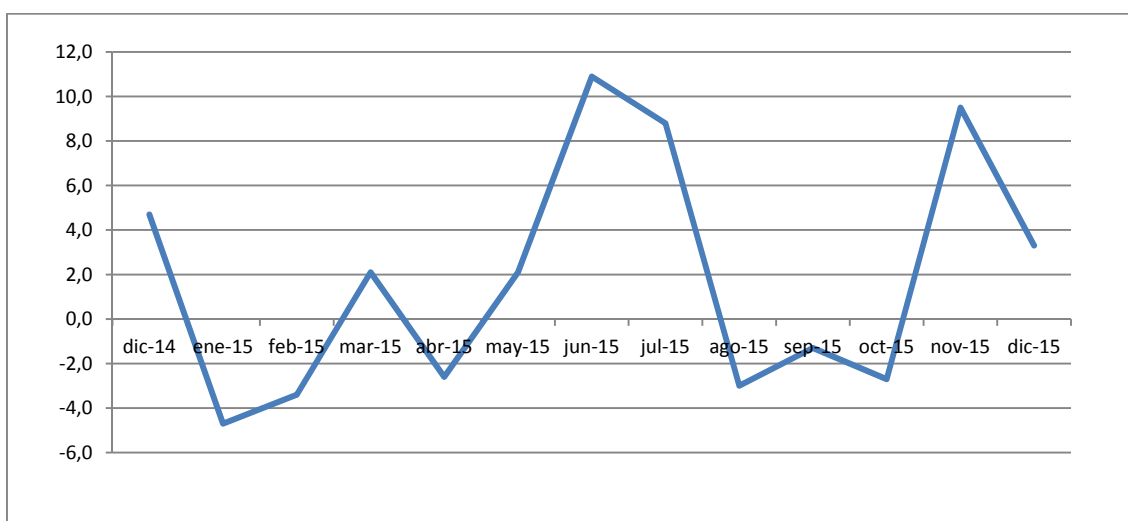
Fuente: Elaboración propia a partir de datos de la Consejería de Economía y Hacienda de la Junta de Castilla y León.

En diciembre de 2015 la tasa de variación anual del **Índice de Producción Industrial** en Castilla y León fue de un +3,3% (frente a un +9,5% en noviembre). Para el conjunto de España la variación se situó en el +2,9% (+6% en noviembre). En diciembre de 2014, las tasas de variación interanual fueron del +4,7% en Castilla y León y del +3,1% en España. Con los resultados obtenidos en diciembre de 2015 prácticamente desaparece la diferencia entre Castilla y León y el conjunto de España.



Respecto al mismo mes del año anterior, en Castilla y León se incrementó la producción en la Industria Manufacturera (7,9%), pero descendió, sobre todo, en el caso de las Industrias Extractivas (-50,1%) y también, aunque en menor medida, en el Suministro de energía eléctrica, gas, vapor y aire acondicionado (-7,9).

IPI Castilla y León. Tasa de variación anual (%). Diciembre 2014 – Diciembre 2015.

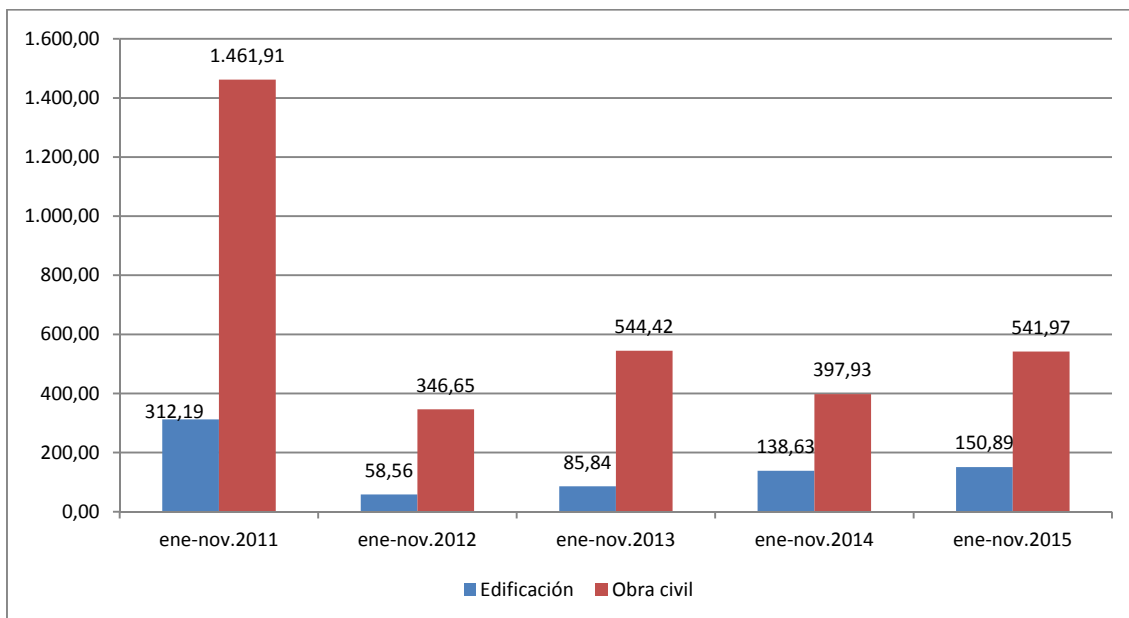


Fuente: Elaboración propia a partir de datos del INE.

El **indicador de clima industrial** en el cuarto trimestre del año 2015 en Castilla y León, se situó en +0,1, mientras que en el mismo trimestre año anterior se situó en -6,9. Por otra parte, el stock de productos terminados se situó en -9,5, el nivel de producción en -8,5 y el nivel de la cartera de pedidos industriales en -0,6. Todos estos resultados son mejores que los registrados en el mismo trimestre de 2014. No obstante, en términos intertrimestrales, el clima industrial empeoró ligeramente, con valoraciones negativas en los tres componentes del clima industrial.

En cuanto a los indicadores utilizados para analizar la evolución del sector de la construcción, cabe señalar que hasta el mes de noviembre de 2015 **la licitación de obra pública** creció en Castilla y León un +29,1%, con crecimientos tanto en la obra civil (+36,2%) como en la edificación (+8,8%). Estos resultados contrastan con los registrados en el conjunto de España, donde se redujeron ambos indicadores. En cuanto a la construcción de viviendas, los últimos datos publicados por el Ministerio de Fomento corresponden al período enero-septiembre de 2015 en el caso de las **viviendas terminadas**, que crecieron un +0,9%, mientras en el caso de las **viviendas iniciadas** los últimos datos corresponden al período enero-marzo de 2015 y muestran un descenso del -24,6%, en términos interanuales.

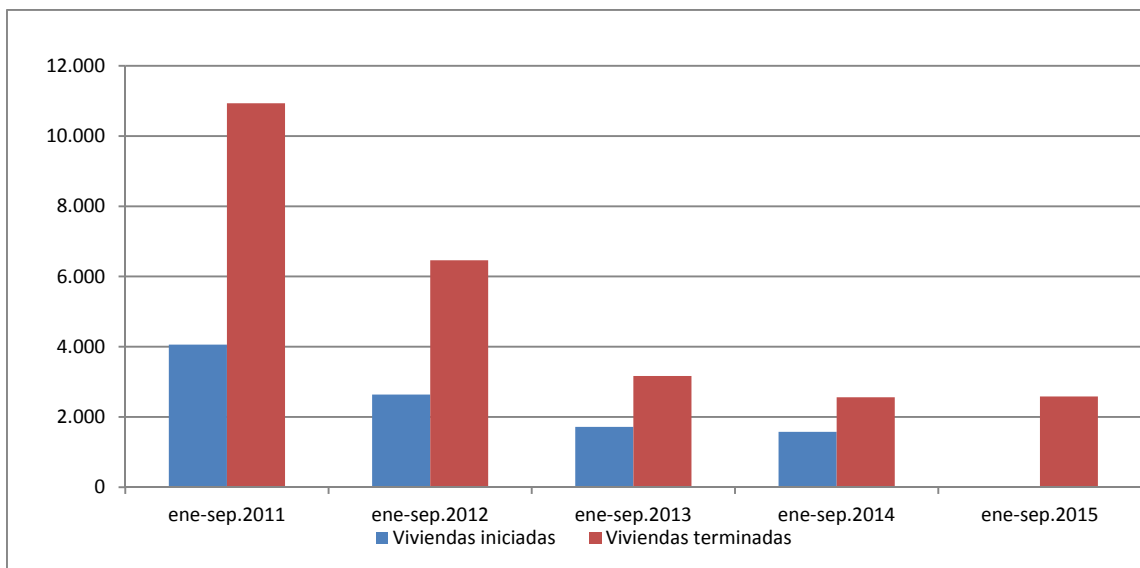
Licitación oficial en Castilla y León, ene-nov.2011 a ene-nov.2015



Fuente: Elaboración propia a partir de datos de SEOPAN.

Viviendas iniciadas en Castilla y León. Ene-sep.2011 a Ene-sep.2014

Viviendas terminadas en Castilla y León. Ene-sep.2011 a Ene-sep.2015



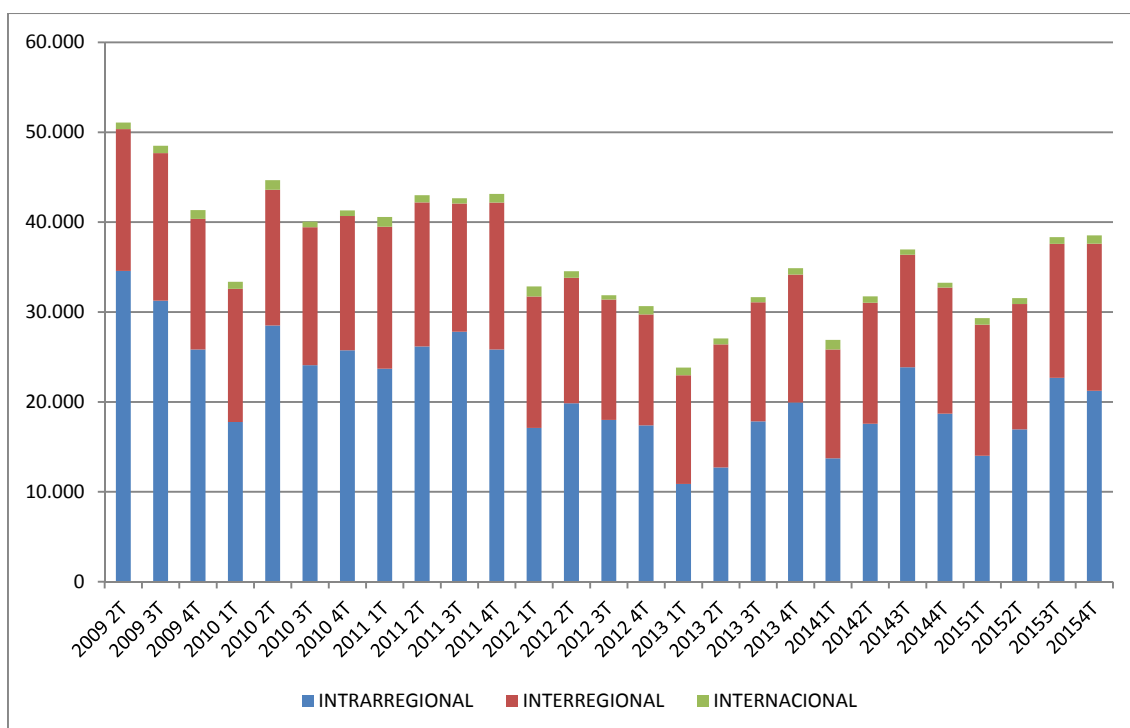
Nota: Los datos de viviendas iniciadas del 3º trimestre de 2015 aún no se han publicado.

Fuente: Elaboración propia a partir de datos del Ministerio de Fomento.

El **índice de ventas del comercio al por menor** a precios constantes creció en Castilla y León en diciembre de 2015 en términos interanuales, en un porcentaje del +4,5% para el índice general.

El **transporte de mercancías por carretera**, registró en el cuarto trimestre de 2015 en Castilla y León un incremento interanual del +15,8%. El transporte interregional se redujo un +16,6% y el transporte intrarregional un +13,7%. Al igual que ocurriera en el tercer trimestre, el mayor crecimiento porcentual se registró en el transporte internacional, con un +71%.

Transporte de mercancías por carretera en Castilla y León, 1^{er} trimestre 2009-4^o trimestre 2015



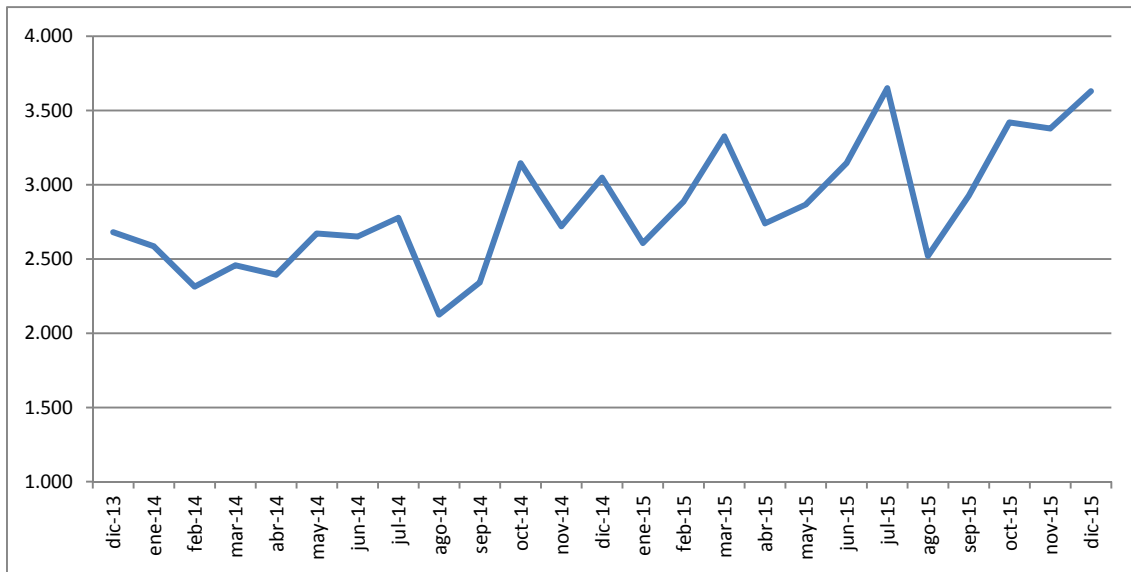
Fuente: Elaboración propia a partir de datos del Ministerio de Fomento.

En Castilla y León las **exportaciones** ascendieron a 15.740 millones de euros en 2015, lo que representa un incremento interanual del +18,1%. El valor de las **importaciones**, por su parte, se situó en 12.553 millones de euros, lo que supuso un aumento del +2,9% respecto al año anterior. Dentro de las importaciones, el mayor incremento se registró en bienes de consumo (+27,7%), las de bienes de capital crecieron un 25,5%.

La **matriculación de turismos** hasta diciembre de 2015 alcanzó los 37.098, con un incremento interanual del +19,2% en Castilla y León. En el gráfico correspondiente se aprecia cómo se mantiene, incluso se incrementa, la tendencia alcista, con un máximo de matriculaciones en el mes de julio de 2015 (3.651 matriculaciones) que se vuelve a alcanzar en el mes de diciembre (3.630 matriculaciones).



Matriculación de turismos en Castilla y León (número). Diciembre 2013 – Diciembre 2015.



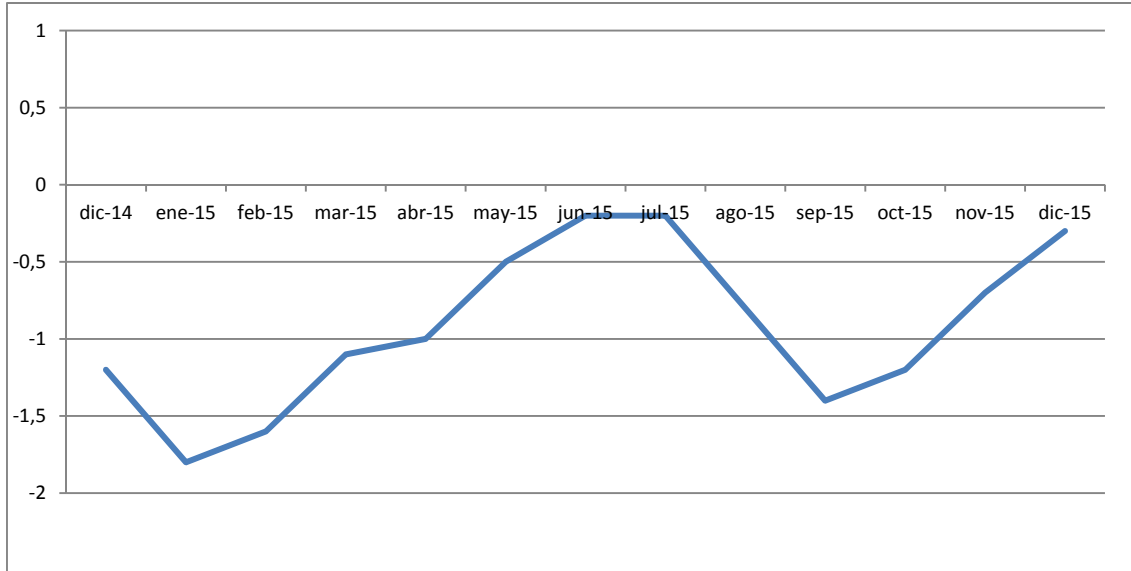
Fuente: Elaboración propia a partir de datos de la Dirección General de Tráfico.

La recaudación acumulada desde enero a noviembre de 2015 en concepto de **Impuestos directos** se redujo en Castilla y León con respecto al mismo período del año anterior en un -0,2%, y un +13,2% en concepto de los **Impuestos indirectos**, mientras se registró una reducción de un -0,8% por **Tasas y otros ingresos**. Las variaciones correspondientes a los principales impuestos fueron del -4,3% en el IRPF, del +21,8% en el Impuesto sobre sociedades y del +18,6% en el IVA.

El **índice general de precios al consumo** de diciembre de 2015 registró en Castilla y León una variación sobre el mes de noviembre del -0,3% (el mismo resultado que en España). La tasa de variación interanual, por su parte, se situó en nuestra Comunidad Autónoma en el -0,3% (-0% para el conjunto nacional).



Índice General de Precios de Consumo. Base 2011 (% variación anual). Diciembre 2014 – Diciembre 2015



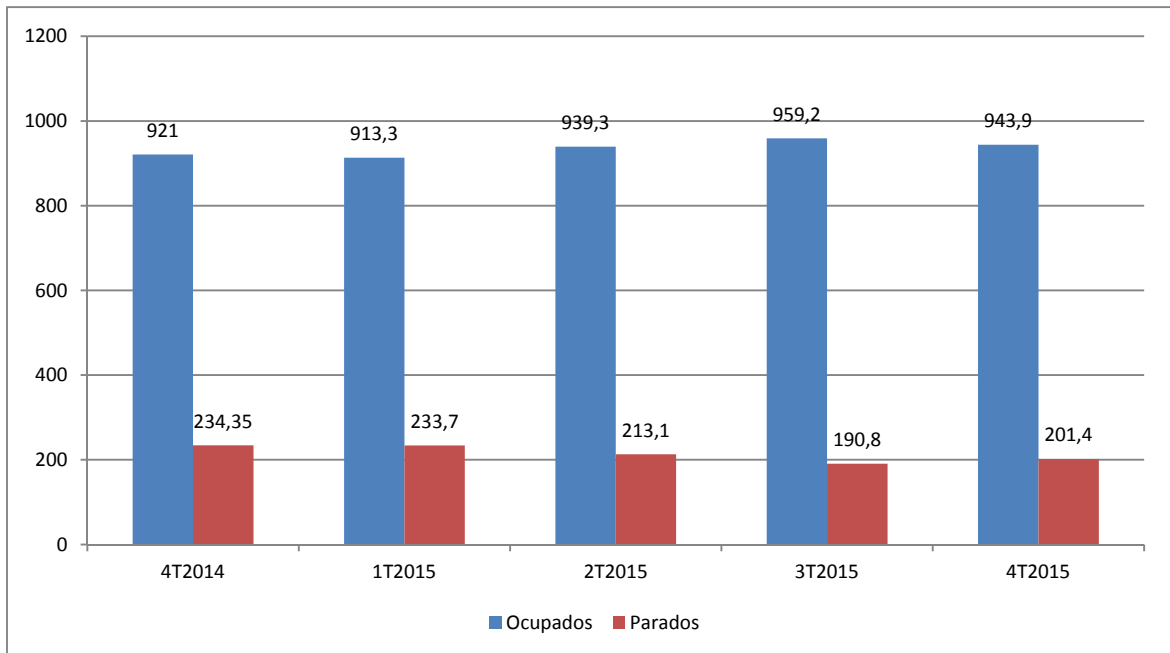
Fuente: Elaboración propia a partir de datos del INE.

Según la **Encuesta de Población Activa** publicada por el INE, Castilla y León cuenta en el cuarto trimestre de 2015 con un total de 1.145,30 miles de activos, lo que supone una disminución interanual de 10.020 personas, es decir, un -0,9%.

El número de parados según la EPA en el cuarto trimestre de 2015 fue de 201,40 miles de personas, lo que supone un descenso del -14,1% respecto al mismo periodo del año anterior. Dentro del colectivo de parados se volvieron a registrar descensos en todos los grupos, aquellos que llevan dos o más años en situación de desempleo (-20,2%), los que llevaban entre uno y dos años parados que disminuyeron un -18,3%, y los que llevaban menos de un año en situación de desempleo se redujeron un -3,7%.

En cuanto al número de ocupados, Castilla y León cuenta con un total de 943,90 miles de personas en el cuarto trimestre de 2015, siendo la variación respecto al mismo trimestre del año anterior del +2,5%. Si se analiza la ocupación en términos de Contabilidad Regional, los últimos datos publicados correspondientes al cuarto trimestre de 2015 cifran en 890.734 los ocupados, medidos como puestos de trabajo equivalentes a tiempo completo (frente a 943.900 de la EPA), siendo la variación interanual de un +3,8%.

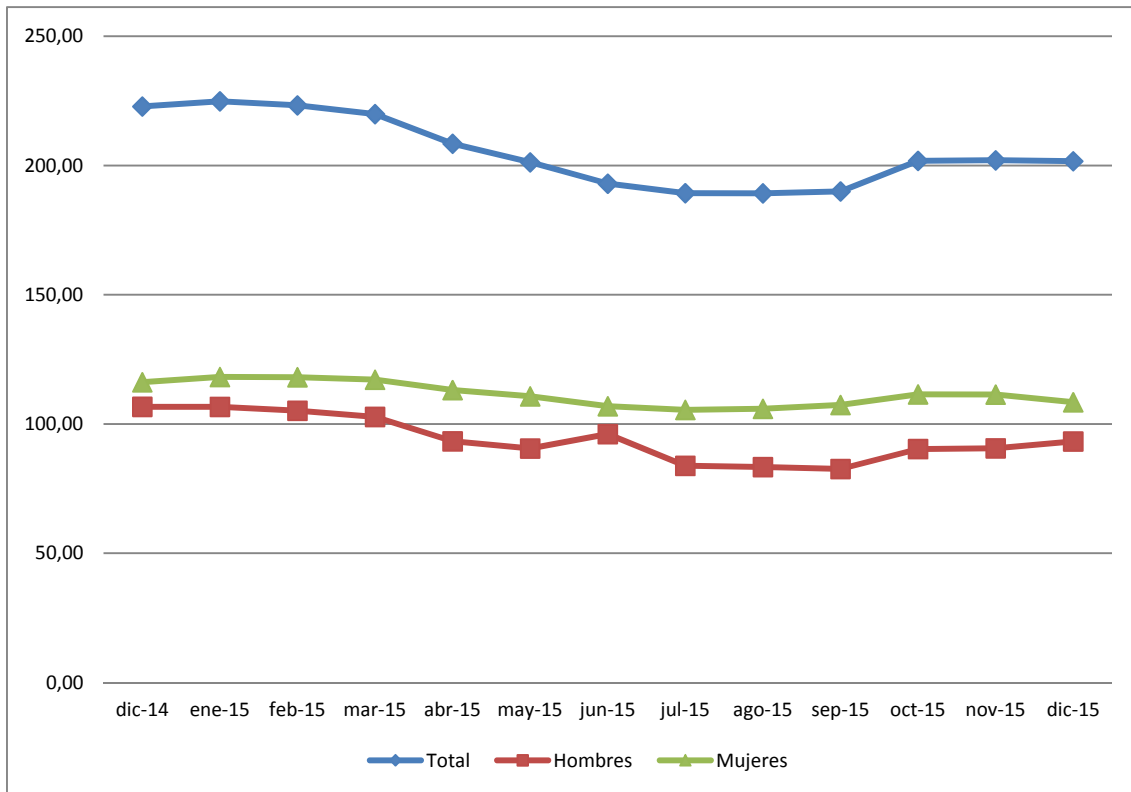
Ocupados y parados en Castilla y León (miles de personas). 4T 2014 –4T 2015.



Fuente: Elaboración propia a partir de datos del INE.

Según los últimos datos sobre **Movimiento Laboral Registrado**, en Castilla y León se contabilizaron en diciembre de 2015 un total de 201.696 parados, cifra que representa una variación del -0,2% respecto al mes de noviembre de 2015, y una reducción del -9,5% respecto a diciembre del año anterior. Si se analizan los datos desagregados por sexo, se observan, respecto a diciembre de 2014, disminuciones en ambos indicadores, de un -12,6% en el paro masculino y de un -6,7% en el femenino.

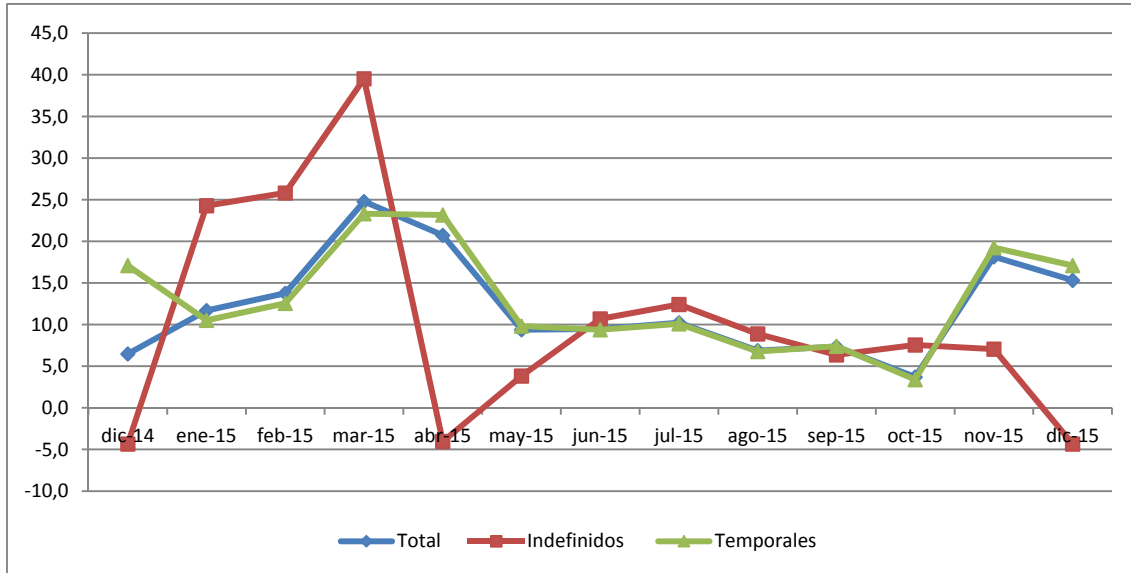
Paro registrado en Castilla y León (miles de personas). Diciembre 2014 – Diciembre 2015.



Fuente: Elaboración propia a partir de datos de la Consejería de Economía y Hacienda de la Junta de Castilla y León.

El número de contratos registrados en diciembre de 2015 en Castilla y León se situó en 61.304 contratos totales. En términos interanuales el número total de contratos creció en diciembre un +15,3%. El desglose de esos contratos entre indefinidos y temporales muestra que el +93,1% de los mismos fueron temporales (57.075 frente a 4.229 indefinidos). En cuanto a la variación interanual, esta fue positiva en el caso de los contratos temporales (+17,1%) y negativa para los contratos indefinidos (-4,3%). En el gráfico se observa cómo durante los últimos dos meses se han incrementado las diferencias entre las contrataciones indefinidas, claramente descendentes y las temporales que prácticamente han mantenido un crecimiento similar.

**Contratos registrados en Castilla y León. Total, indefinidos y temporales (variación interanual).
Diciembre 2014 – Diciembre 2015**



Fuente: Elaboración propia a partir de datos de la Consejería de Economía y Hacienda de la Junta de Castilla y León.

En diciembre de 2015 había en Castilla y León un total de 867.059 afiliados a la Seguridad Social. lo que supone un descenso del -0,03% respecto del mes anterior y un incremento interanual del +2,1%. En lo que respecta al número medio de afiliados extranjeros a la Seguridad Social, los últimos datos correspondientes al mes de diciembre de 2015 muestran resultados positivos en términos anuales (+3,1%) y negativos en términos mensuales (-1,3%).

29 de febrero de 2016



Principales Indicadores

Indicador	Fuente (1)	Periodo	Dato	%Var. interanual
✓ VAB pb	C.Ec. y Hda	4T-15	-	+3,5
✓ Índice de Producción Industrial	INE	Dic.15	88,7	+3,3
✓ Industrias extractivas	INE	Dic.15	27,7	-50,1
✓ Industrias manufactureras	INE	Dic.15	88,3	+7,9
✓ Suministro de energ. eléctrica, gas...	INE	Dic.15	114,8	-7,9
✓ Indicador de clima industrial	C.Ec. y Hda	4T-15	+0,1	+7,0
✓ Licitación obra pública (miles euros)	SEOPAN	Ene-Nov.15	692.857	+29,1
✓ Viviendas iniciadas	M. Fom	Ene-Mar.15	451	-24,6
✓ Viviendas terminadas	M. Fom	Ene-Sep.15	723	+0,9
✓ Índice de Ventas del Comercio	INE	Dic.15	104,4	+4,5
✓ Transporte mercancías carretera (miles Tn.)	M. Fom.	4T-15	38.531	+15,8
✓ Exportaciones (millones euros)	C.Ec. y Hda	Ene-Dic.15	15.740	+18,1
✓ Importaciones (millones euros)	C.Ec. y Hda	Ene-Dic.15	12.553	+2,9
✓ Matriculación turismos	DGT	Ene-Dic.15	37.098	+19,2
✓ Impuestos directos (millones euros)	AEAT	Ene-Nov.15	2.178,69	-0,2
✓ Impuestos indirectos (millones euros)	AEAT	Ene-Nov.15	1.200,95	+13,2
✓ Tasas	AEAT	Ene-Nov.15	51,70	-0,8
✓ IPC	INE	Dic.15	103,6	-0,3
✓ Activos EPA (miles)	INE	4T-15	1.145,3	-0,9
✓ Ocupados EPA (miles)	INE	4T-15	943,9	+2,5
✓ Parados EPA (miles)	INE	4T-15	201,4	-14,1
✓ Paro registrado (miles)	C.Ec. y Hda	Dic.15	201,7	-9,5
✓ Contratos registrados (miles)	C.Ec. y Hda	Dic.15	61,3	+15,3
✓ N° medio de afiliados a la Seg. Soc. (miles)	C.Ec. y Hda	Dic.15	867,06	+2,1
✓ N° medio de afiliados extranjeros a la Seg.Social (miles)	C.Ec. y Hda	Dic.15	45,25	+3,1

Nota⁽¹⁾: C.Ec. y Hda: Consejería de Economía y Hacienda de la Junta de Castilla y León.

INE: Instituto Nacional de Estadística.

SEOPAN: Asociación de empresas constructoras de ámbito nacional de España.

DGT: Dirección General de Tráfico.

M. Fom: Ministerio de Fomento.

AEAT: Agencia Estatal de Administración Tributaria.