



Consejo  
Económico y Social  
de Castilla y León



# Informe de Coyuntura Económica y Social de Castilla y León

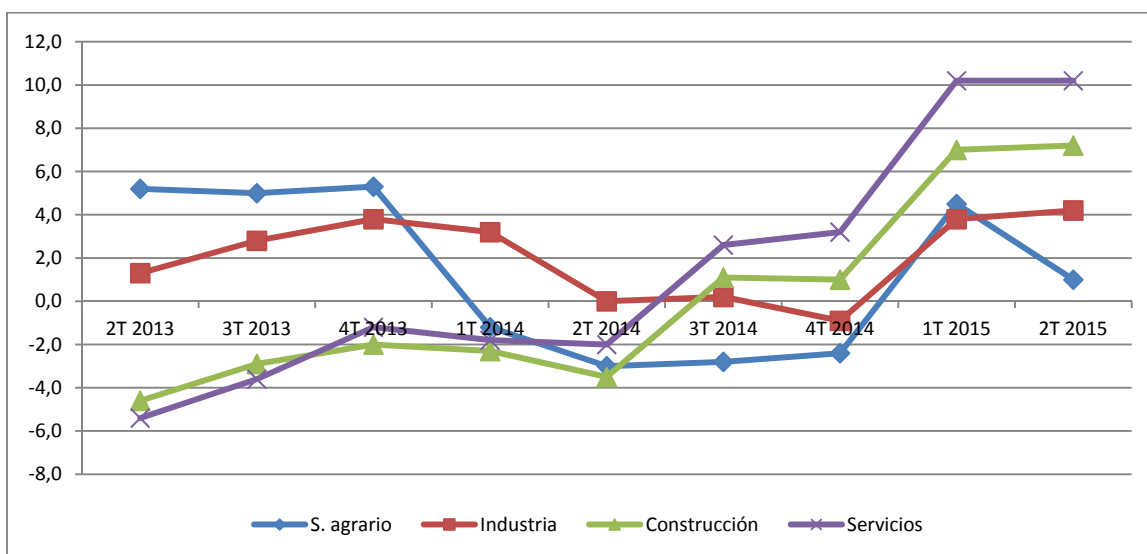
**INFORME SEMESTRAL**  
[14 de septiembre de 2015]



## INFORME DE COYUNTURA ECONÓMICA Y SOCIAL DE CASTILLA Y LEÓN

El **Valor Añadido Bruto** en Castilla y León creció en el segundo trimestre del año 2015, un +2,9% con respecto al mismo trimestre del año anterior. Los resultados fueron positivos en todos los sectores, con un crecimiento del +1% en Agricultura y ganadería, del +3,2% en Industria, +3% en Construcción, +3% en Servicios. De esta forma son ya siete trimestres consecutivos de crecimiento de la economía regional.

**VAB total y por sectores en Castilla y León. Tasa de variación anual (%). 2T 2013 – 2T 2015**

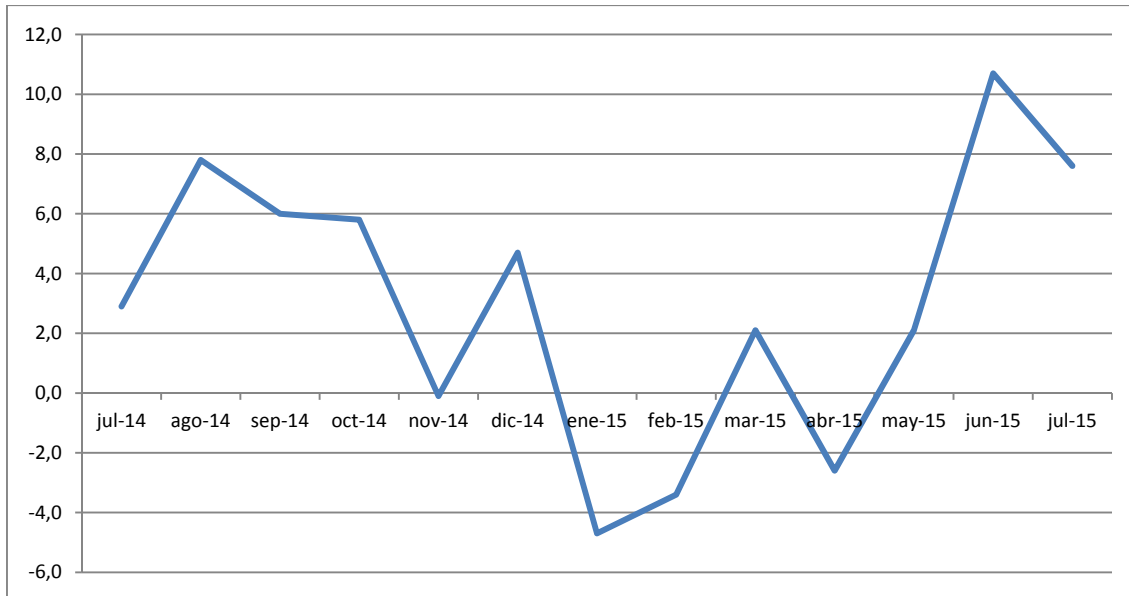


Fuente: Elaboración propia a partir de datos de la Consejería de Hacienda de la Junta de Castilla y León.

El **Índice de producción industrial** en Castilla y León en julio de 2015 creció un +7,6% respecto al mismo mes del año anterior. Por ramas de actividad, el índice correspondiente a Industrias extractivas registró un decrecimiento del -6% en términos interanuales, mientras la rama de Industrias manufactureras creció un +7,2%, y la rama de Suministro de energía eléctrica, gas, vapor y aire acondicionado lo hizo un +8%. La rama de Industrias manufactureras es la que mejor comportamiento registra, con variaciones positivas todos los meses desde enero de 2014, con la única excepción del mes de enero de 2015.



IPI Castilla y León. Tasa de variación anual (%). Julio 2014 – Julio 2015.

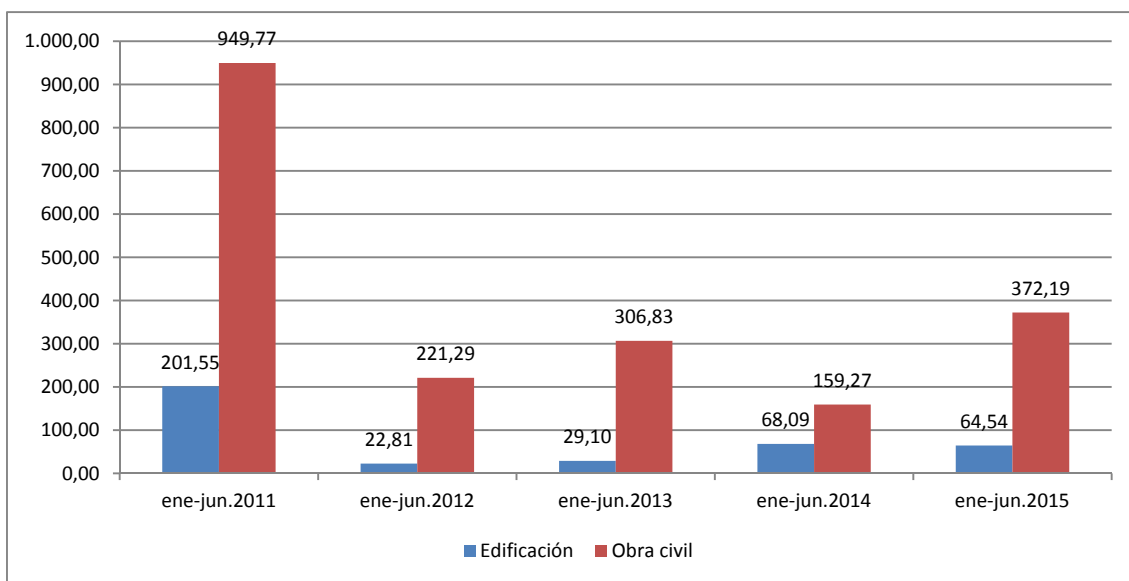


Fuente: Elaboración propia a partir de datos del INE.

El **indicador de clima industrial** en el segundo trimestre del año 2015 en Castilla y León, se situó en -10, mientras que en el mismo trimestre año anterior se situó en -6,1. Por otra parte, el stock de productos terminados se situó en +5,6, el nivel de producción en -8,4 y el nivel de la cartera de pedidos industriales en -16,1. Todos estos resultados son mejores que los registrados en el mismo trimestre de 2014.

En cuanto a los indicadores utilizados para analizar la evolución del sector de la construcción, cabe señalar que en el primer semestre de 2015 **la licitación de obra pública** creció en Castilla y León un +92,1%, con un importante crecimiento en la obra civil (+133,7%) y un ligero retroceso en la edificación (-5,2%). Estos resultados responden a la reactivación de gran parte de las obras correspondientes a las infraestructuras ferroviarias de alta velocidad a su paso por Castilla y León. En cuanto a la construcción de viviendas, los últimos datos publicados por el Ministerio de Fomento corresponden al período enero-marzo de 2015 en el caso de las **viviendas terminadas**, que disminuyeron en un -36,1%, mientras en el caso de las **viviendas iniciadas** los últimos datos corresponden al período enero-septiembre de 2014 y muestran un descenso del -8,3%.

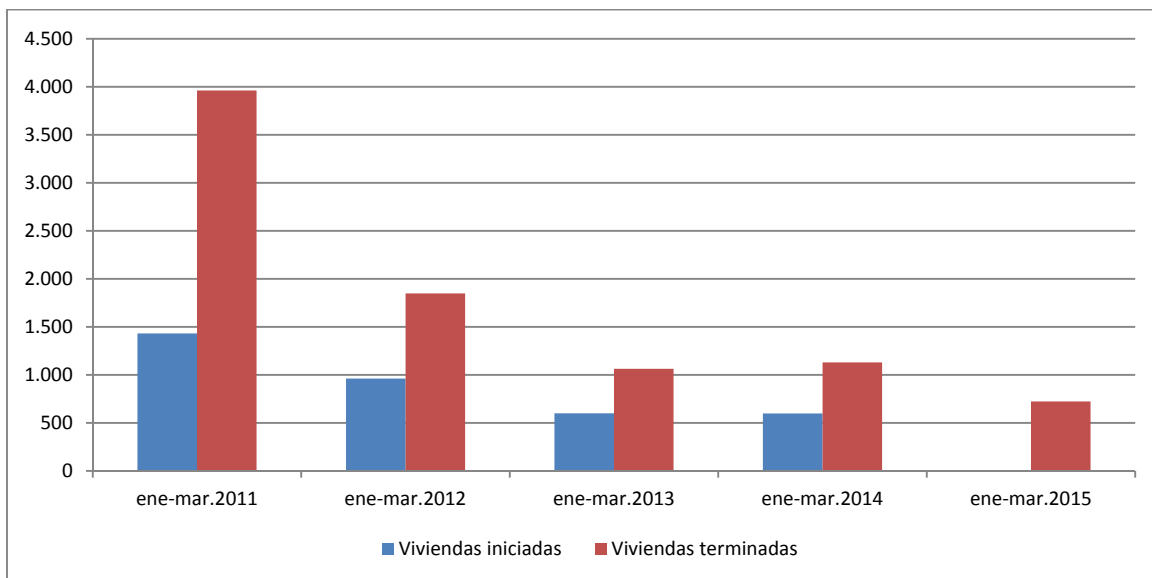
### Licitación oficial en Castilla y León, ene-jun.2011 a ene-jun.2015



Fuente: Elaboración propia a partir de datos de SEOPAN.

### Viviendas iniciadas en Castilla y León. Ene-mar.2011 a Ene-mar.2014

### Viviendas terminadas en Castilla y León. Ene-mar.2011 a Ene-mar.2015



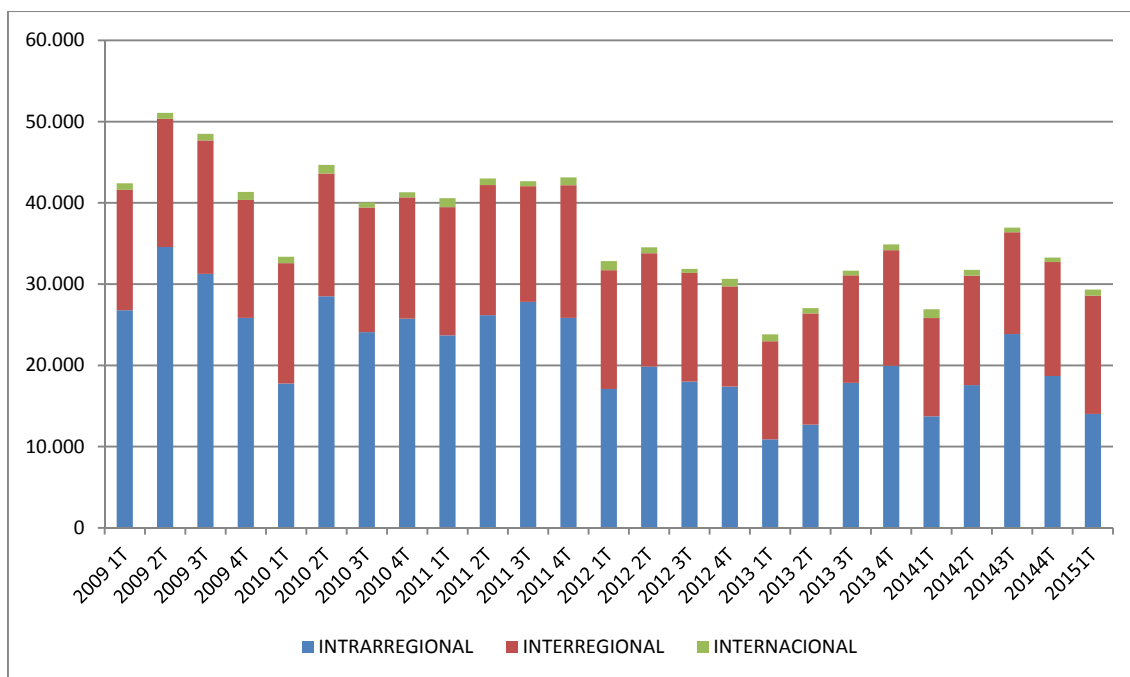
Nota: Los datos de viviendas iniciadas del 1º trimestre de 2015 aún no se han publicado.

Fuente: Elaboración propia a partir de datos del Ministerio de Fomento.

El **índice de ventas del comercio al por menor** a precios constantes creció en Castilla y León en julio de 2015 en términos interanuales, en un porcentaje del +3,6% para el índice general.

El **transporte de mercancías por carretera**, registró en el primer trimestre de 2015 en Castilla y León un incremento interanual del +9%. El transporte interregional creció un +20,4% y el transporte intrarregional un +2,1%, mientras el transporte internacional se redujo un -31,4%.

**Transporte de mercancías por carretera en Castilla y León, 1 trimestre 2009-1 trimestre 2015**



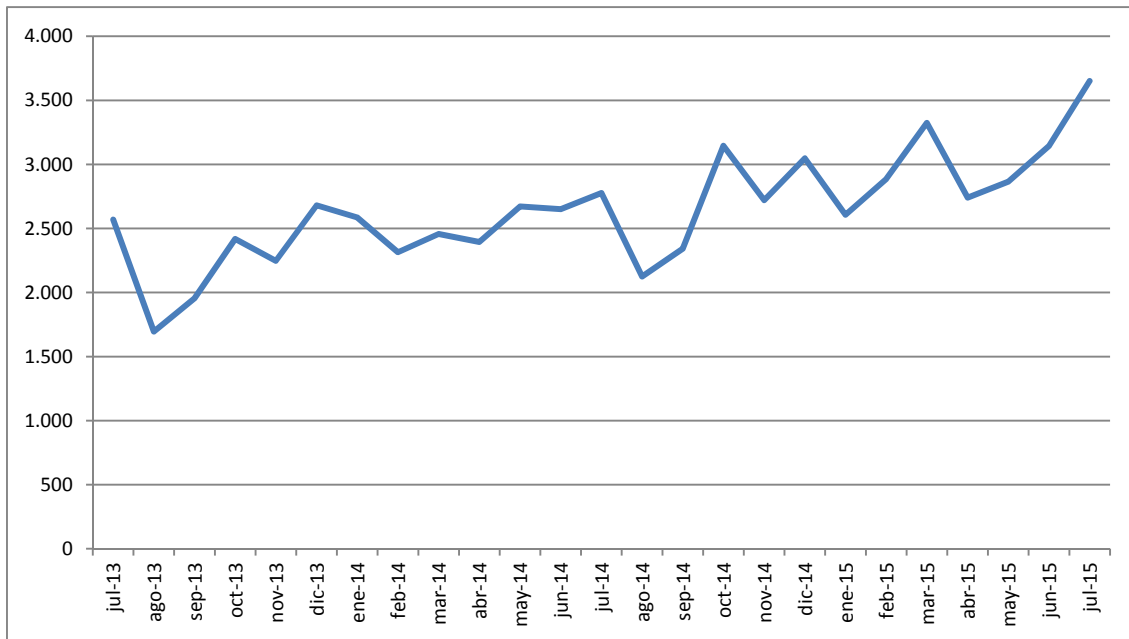
Fuente: Elaboración propia a partir de datos del Ministerio de Fomento.

En Castilla y León las **exportaciones** ascendieron a 7.549 millones de euros en el primer semestre de 2015, lo que representa un incremento interanual del +8,9%. El valor de las **importaciones**, por su parte, se situó en 6.660 millones de euros, lo que supuso un aumento del +5,9% respecto al primer semestre del año anterior. Dentro de las importaciones, el mayor incremento se registró en bienes de consumo (+33%), seguidos por los bienes de capital (+17,4%).

La **matriculación de turismos** hasta julio de 2015 alcanzó los 21.216, con un incremento interanual del +19,6% en Castilla y León. En el gráfico correspondiente se aprecia que se sigue manteniendo la tendencia creciente en la evolución de este indicador.



Matriculación de turismos en Castilla y León (número). Julio 2013 – Julio 2015.



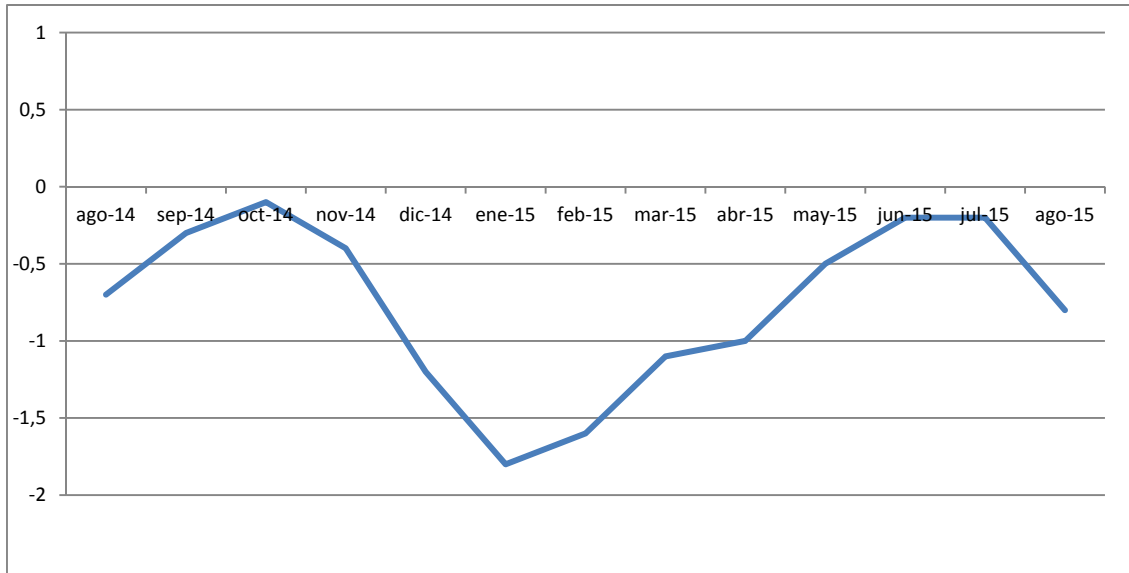
Fuente: Elaboración propia a partir de datos de la Dirección General de Tráfico.

La recaudación acumulada desde enero a julio de 2015 en concepto de **Impuestos directos** creció en Castilla y León con respecto al mismo período del año anterior en un +1%, y un +22,2% en concepto de los **Impuestos indirectos**, mientras se registró una reducción de un -7,6% por **Tasas y otros ingresos**. Las variaciones correspondientes a los principales impuestos fueron del -2,1% en el IRPE, del +46,5% en el Impuesto sobre sociedades y del +27,2% en el IVA.

El **índice general de precios al consumo** de agosto de 2015 registró en Castilla y León una variación sobre el mes de julio del -0,4% (-0,3% en España). La tasa de variación interanual, por su parte, se situó en nuestra Comunidad Autónoma en el -0,8% (-0,4% para el conjunto nacional).



Índice General de Precios de Consumo. Base 2011 (% variación anual). Agosto 2014 – Agosto 2015



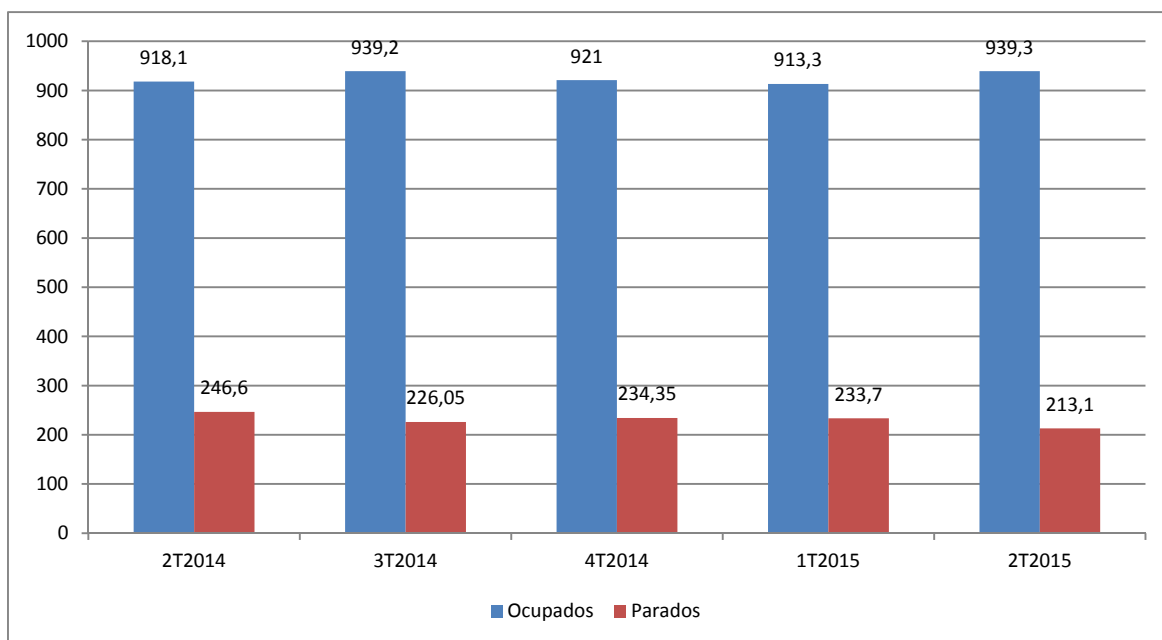
Fuente: Elaboración propia a partir de datos del INE.

Según la **Encuesta de Población Activa** publicada por el INE, Castilla y León cuenta en el segundo trimestre de 2015 con un total de 1.152,40 miles de activos, lo que supone una disminución interanual de 12.300 personas, es decir, un -1,1%.

El número de parados según la EPA en el segundo trimestre de 2015 fue de 213,10 miles de personas, lo que supone un descenso del -13,6% respecto al mismo periodo del año anterior. Dentro del colectivo de parados se registraron descensos en todos los grupos, aquellos que llevan dos o más años en situación de desempleo (-13,8%), los que llevaban menos de un año en situación de desempleo se redujeron un -10,4% y los que estaban entre uno y dos años parados disminuyeron un -18,8%.

En cuanto al número de ocupados, Castilla y León cuenta con un total de 939,30 miles de personas en el segundo trimestre de 2015, siendo la variación respecto al mismo trimestre del año anterior del +2,3%. Si se analiza la ocupación en términos de Contabilidad Regional, los últimos datos publicados correspondientes al segundo trimestre de 2015 cifran en 889.879 los ocupados, medidos como puestos de trabajo equivalentes a tiempo completo (frente a 939.300 de la EPA), siendo la variación interanual de un +2,9%.

Ocupados y parados en Castilla y León (miles de personas). 2T 2014 –2T 2015.

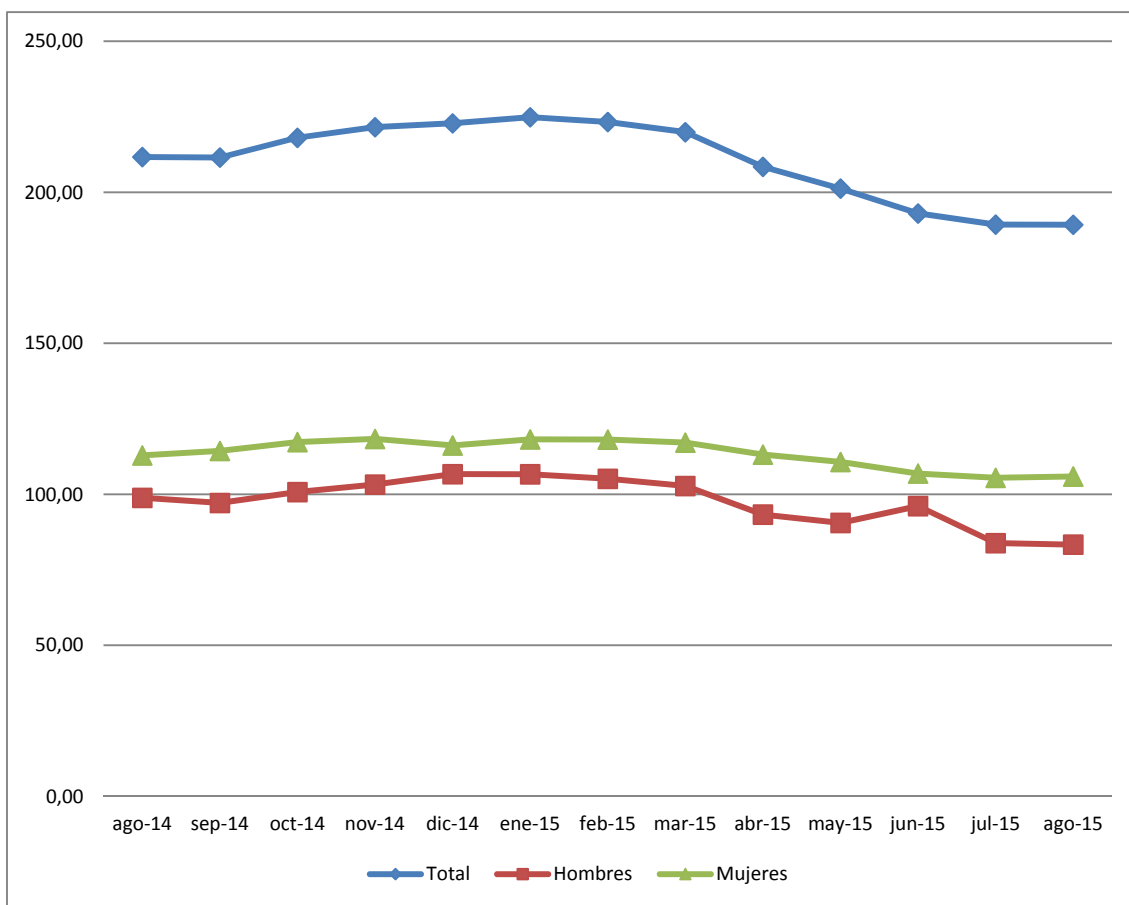


Fuente: Elaboración propia a partir de datos del INE.

Según los últimos datos sobre **Movimiento Laboral Registrado**, en Castilla y León se contabilizaron en agosto de 2015 un total de 189.271 parados, cifra que representa una variación nula respecto al mes de julio de 2015, y una reducción del -10,6% respecto a agosto del año anterior. Si se analizan los datos desagregados por sexo, se observan, respecto a agosto de 2014, disminuciones en ambos indicadores, de un -15,7% en el paro masculino y de un -6,2% en el femenino.



Paro registrado en Castilla y León (miles de personas). Agosto 2014 – Agosto 2015.

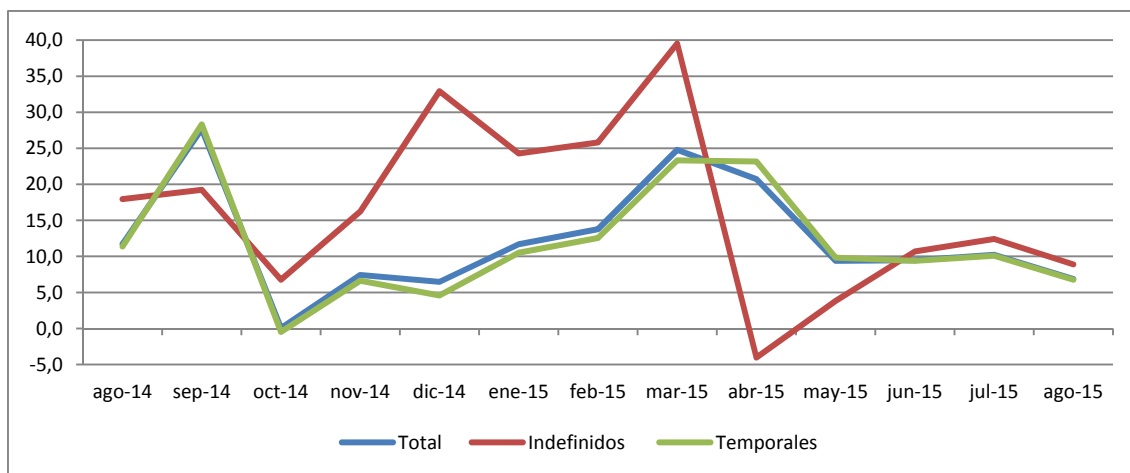


Fuente: Elaboración propia a partir de datos del SEPE.

El número de contratos registrados en agosto de 2015 en Castilla y León se situó en 65.044 contratos totales. En términos interanuales el número total de contratos creció en agosto un +6,9%. El desglose de esos contratos entre indefinidos y temporales muestra que el +93,6% de los mismos fueron temporales (61.415 frente a 3.629 indefinidos). En cuanto a la variación interanual, esta fue positiva en ambos casos, un +8,9% en los contratos indefinidos y un +6,8% en el caso de los contratos temporales. En el gráfico se observa cómo durante los últimos tres meses las tasas de variación han sido similares para los ambos tipos de contrato.



**Contratos registrados en Castilla y León. Total, indefinidos y temporales (variación interanual).**  
**Agosto 2014 – Agosto 2015**



Fuente: Elaboración propia a partir de datos de la Consejería de Hacienda de la Junta de Castilla y León.

En julio de 2015, había en Castilla y León un total de 871.992 afiliados a la Seguridad Social, lo que supone un incremento del +0,8% respecto del mes anterior y un incremento interanual del +1,8%. En lo que respecta al número medio de afiliados extranjeros a la Seguridad Social, los últimos datos correspondientes al mes de julio de 2015 muestran resultados positivo, tanto en términos mensuales (+0,5%) como interanuales (+2,2%).

14 de Septiembre de 2015



### Principales Indicadores

Indicador	Fuente (1)	Periodo	Dato	%Var. interanual
✓ VAB pb	C. Hda	2T-15	-	+2,9
✓ Índice de Producción Industrial	INE	Jul.15	105,0	+7,6
✓ Industrias extractivas	INE	Jul.15	45,2	-10,4
✓ Industrias manufactureras	INE	Jul.15	100,7	+7,2
✓ Suministro de energ.eléctrica, gas...	INE	Jul.15	145,3	+8,0
✓ Indicador de clima industrial	C. Hda	2T-15	-10,0	-3,9
✓ Licitación obra pública (miles euros)	SEOPAN	Ene-Jun.15	436.727	+92,1
✓ Viviendas iniciadas	M. Fom	Ene-Sep.14	1.577	-8,3
✓ Viviendas terminadas	M. Fom	Ene-Mar.15	723	-36,1
✓ Índice de Ventas del Comercio	INE	Jul.15	94,5	+3,6
✓ Transporte mercancías carretera (miles Tn.)	M. Fom.	1T-15	29.322	+9,0
✓ Exportaciones (millones euros)	C. Hda	Ene-Jun.15	7.549	+8,9
✓ Importaciones (millones euros)	C. Hda	Ene-Jun.15	6.660	+5,9
✓ Matriculación turismos	DGT	Ene-Jul.15	21.216	+19,6
✓ Impuestos directos (millones euros)	AEAT	Ene-Jul.15	1.285,41	+1,0
✓ Impuestos indirectos (millones euros)	AEAT	Ene-Jul.15	903,89	+22,2
✓ Tasas	AEAT	Ene-Jul.15	34,68	-7,6
✓ IPC	INE	Ago.15	103,01	-0,8
✓ Activos EPA (miles)	INE	2T-15	1.152,4	-1,1
✓ Ocupados EPA (miles)	INE	2T-15	939,3	+2,3
✓ Parados EPA (miles)	INE	2T-15	213,1	-13,6
✓ Paro registrado (miles)	C. Hda	Ago.15	189,27	-10,6
✓ Contratos registrados (miles)	C. Hda	Ago.15	65,04	+6,9
✓ N° medio de afiliados a la Seg. Soc. (miles)	C. Hda	Jul.15	871,99	+1,8
✓ N° medio de afiliados extranjeros a la Seg.Social (miles)	C.Hda	Jul.15	47,51	+2,2

Nota<sup>(1)</sup>: C. Hda: Consejería de Hacienda de la Junta de Castilla y León.

INE: Instituto Nacional de Estadística

SEOPAN: Asociación de empresas constructoras de ámbito nacional de España.

DGT: Dirección General de Tráfico.

M. Fom: Ministerio de Fomento.

AEAT: Agencia Estatal de Administración Tributaria.