



Consejo
Económico y Social
de Castilla y León



Informe de Coyuntura Económica y Social de Castilla y León

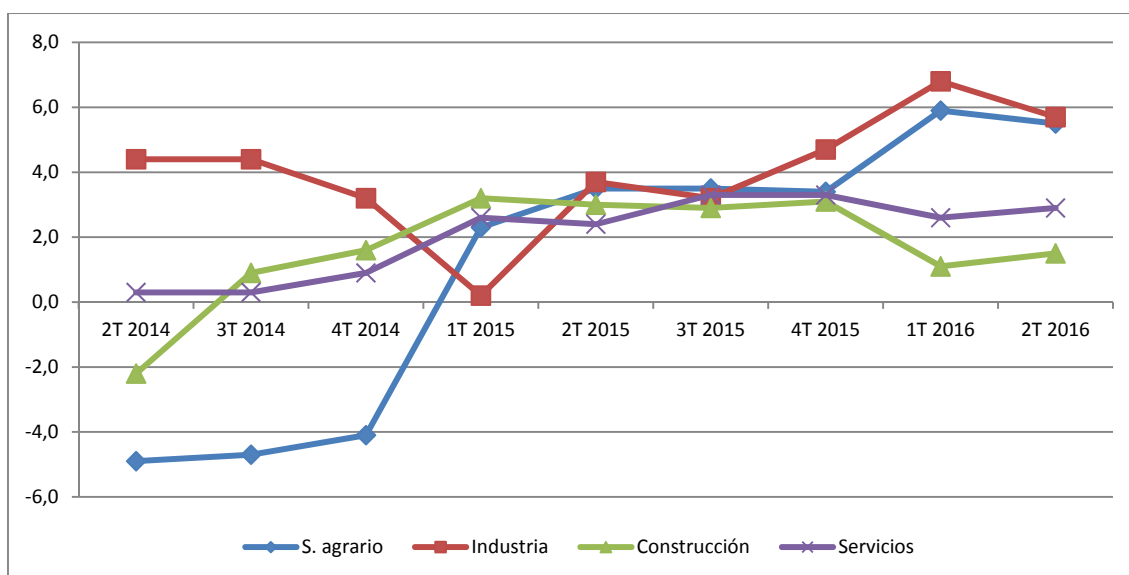
INFORME SEMESTRAL
[12 de septiembre de 2016]



INFORME DE COYUNTURA ECONÓMICA Y SOCIAL DE CASTILLA Y LEÓN

El **Valor Añadido Bruto** en Castilla y León creció en el segundo trimestre del año 2016, un +3,5% con respecto al mismo trimestre del año anterior. Por sexto trimestre consecutivo, los resultados volvieron a ser positivos en todos los sectores, con un crecimiento del +5,5% en Agricultura y ganadería, del +5,7% en Industria, +1,5% en Construcción, +2,9% en Servicios. La rama de Productos industriales volvió a registrar el mayor crecimiento, un +7%, mientras la rama de Productos energéticos decreció un -2,7%. El **PIB regional** correspondiente al primer trimestre del año 2016 muestra un crecimiento del +3,4%.

VAB por sectores en Castilla y León. Tasa de variación anual (%). 2T 2014 – 2T 2016



Fuente: Elaboración propia a partir de datos de la Consejería de Economía y Hacienda de la Junta de Castilla y León.

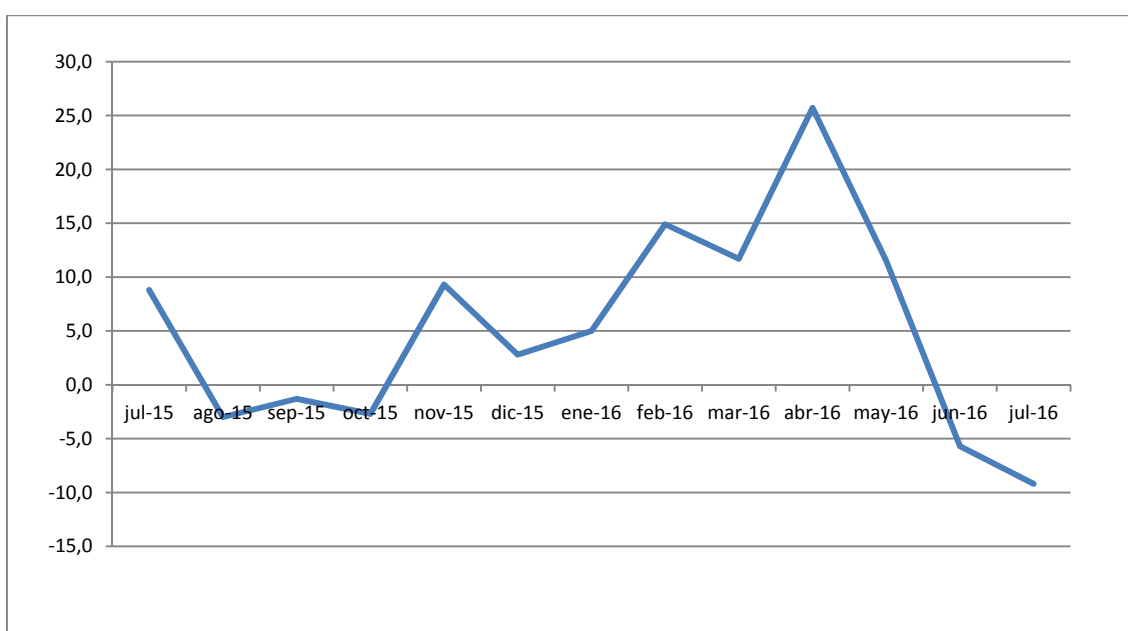
En julio de 2016 la tasa de variación anual del **Índice de Producción Industrial** en Castilla y León fue de un -9,2% (frente a un -5,7% en el mes de junio), registrando un valor negativo por segundo mes consecutivo. Para el conjunto de España la variación se situó en el -5,2% (+0,9% en junio). En julio



de 2015, las tasas de variación interanual fueron del +8,8% en Castilla y León y del +6% en España. En el mes de julio todas las Comunidades Autónomas registraron valores negativos.

Respecto al mismo mes del año anterior, en Castilla y León descendió la producción en todas las ramas, en la Industria Manufacturera (-2,7%), en el Suministro de energía eléctrica, gas, vapor y aire acondicionado (-42,8%) y en las Industrias Extractivas (-18,7%).

IPI Castilla y León. Tasa de variación anual (%). Julio 2015 – Julio 2016



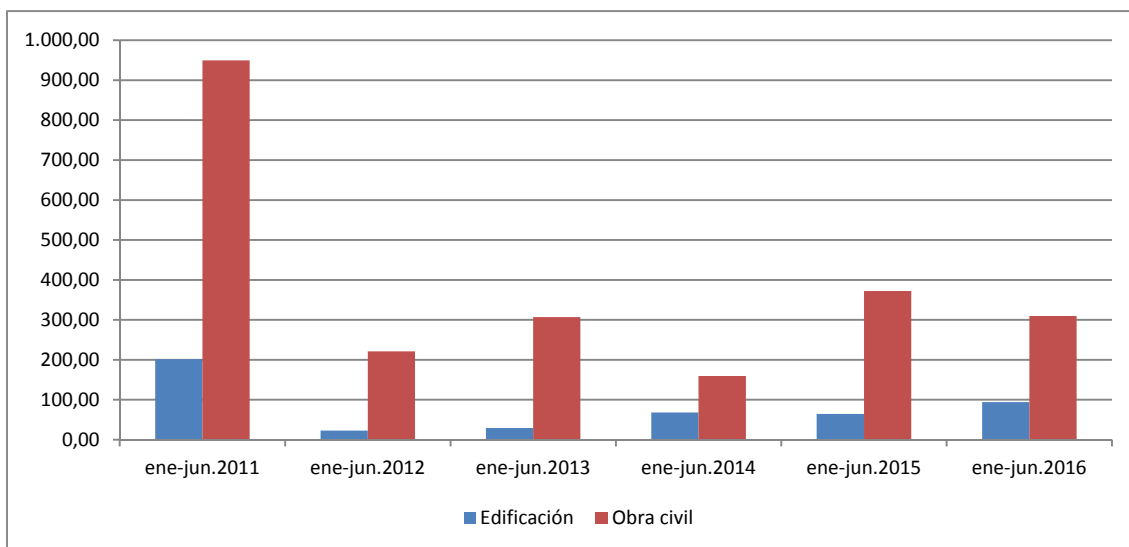
Fuente: Elaboración propia a partir de datos del INE.

El **indicador de clima industrial** en el segundo trimestre del año 2016 en Castilla y León, se situó en +0,8, mientras que en el mismo trimestre año anterior se situó en -10. Por otra parte, el stock de productos terminados se situó en +3, el nivel de producción en +7,3 y el nivel de la cartera de pedidos industriales en -1,8. Todos estos resultados son mejores que los registrados en el mismo trimestre de 2014, salvo el stock de productos terminados. En términos intertrimestrales, el clima industrial también mejoró, con valoraciones positivas en los tres componentes del clima industrial.

En cuanto a los indicadores utilizados para analizar la evolución del sector de la construcción, cabe señalar que hasta en el primer semestre de 2016 **la licitación de obra pública** alcanzó los 404,16 millones de euros, cifra un -7,9% inferior a la registrada en el mismo período de 2015. La obra civil, que representa el 77% del total licitado, se redujo -17,1% en términos interanuales, mientras la edificación

creció un +45,1%. En el conjunto de España se registró una reducción más intensa (-18,2%), que afectó tanto a la obra civil (-24,3%) como a la edificación (-16,5%).

Licitación oficial en Castilla y León, ene-jun.2011 a ene-jun.2016

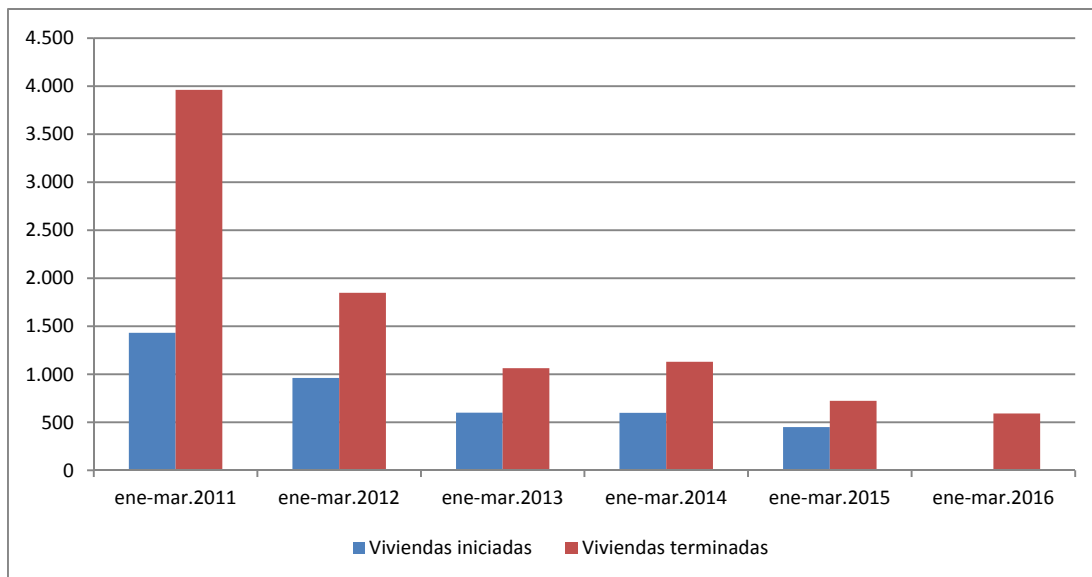


Fuente: Elaboración propia a partir de datos de SEOPAN.

En cuanto a la construcción de viviendas, los últimos datos publicados por el Ministerio de Fomento corresponden al período enero-marzo de 2016 en el caso de las **viviendas terminadas**, registraron un descenso del -18,1%, mientras en el caso de las **viviendas iniciadas** los últimos datos continúan siendo los del período enero-marzo de 2015 (-24,6%).

Viviendas iniciadas en Castilla y León. Ene-mar.2011 a Ene-mar.2015

Viviendas terminadas en Castilla y León. Ene-mar.2011 a Ene-mar.2016



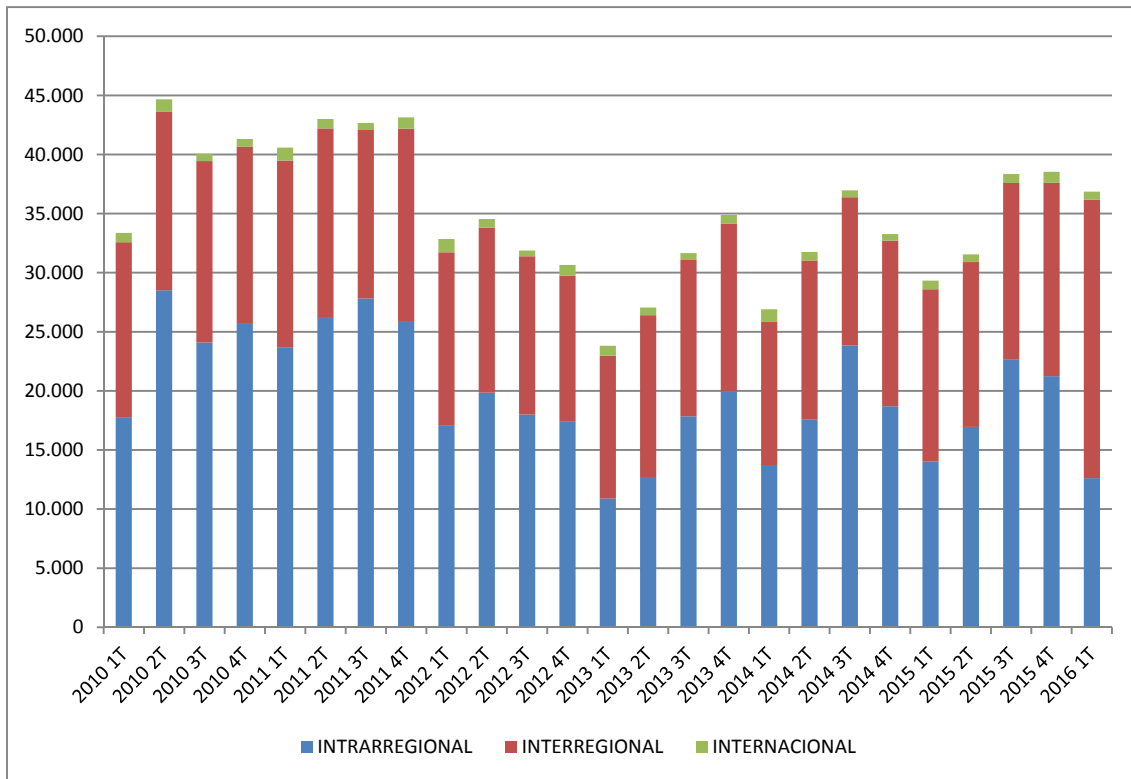
Nota: Por problemas técnicos, los datos de vivienda libre iniciada sufren un retraso de cuatro trimestres en su publicación.

Fuente: Elaboración propia a partir de datos del Ministerio de Fomento.

El **índice de ventas del comercio al por menor** a precios constantes creció en Castilla y León en julio de 2016 en términos interanuales, en un porcentaje del +1,6% para el índice general.

El **transporte de mercancías por carretera**, registró en el primer trimestre de 2016 en Castilla y León una reducción interanual del -8,4%. El transporte interregional se incrementó un +61,5% mientras el transporte intrarregional disminuyó un -9,9%.

Transporte de mercancías por carretera en Castilla y León, 1^{er} trimestre 2010-1^o trimestre 2016



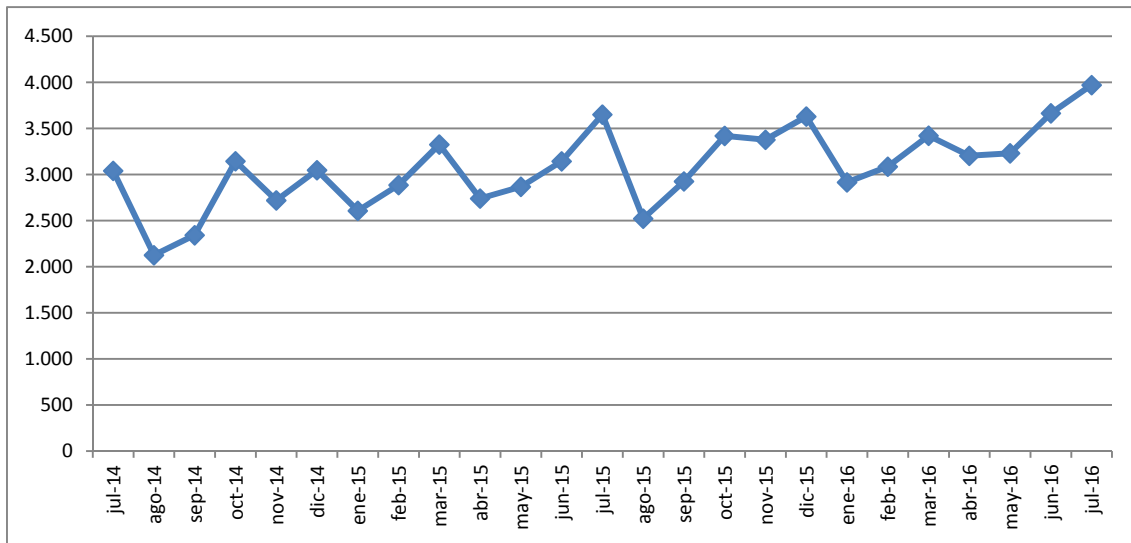
Fuente: Elaboración propia a partir de datos del Ministerio de Fomento.

En Castilla y León las **exportaciones** ascendieron a 8.998 millones de euros en el primer semestre de 2016, lo que representa un incremento interanual del +18,8%. El valor de las **importaciones**, por su parte, se situó en 6.502 millones de euros, lo que supuso un descenso del -2,9% respecto al año anterior.

La **matriculación de turismos** hasta julio de 2016 alcanzó los 23.495, con un incremento interanual del +10,7% en Castilla y León, con lo que se alcanzó un nuevo record.



Matriculación de turismos en Castilla y León (número). Julio 2014 – Julio 2016



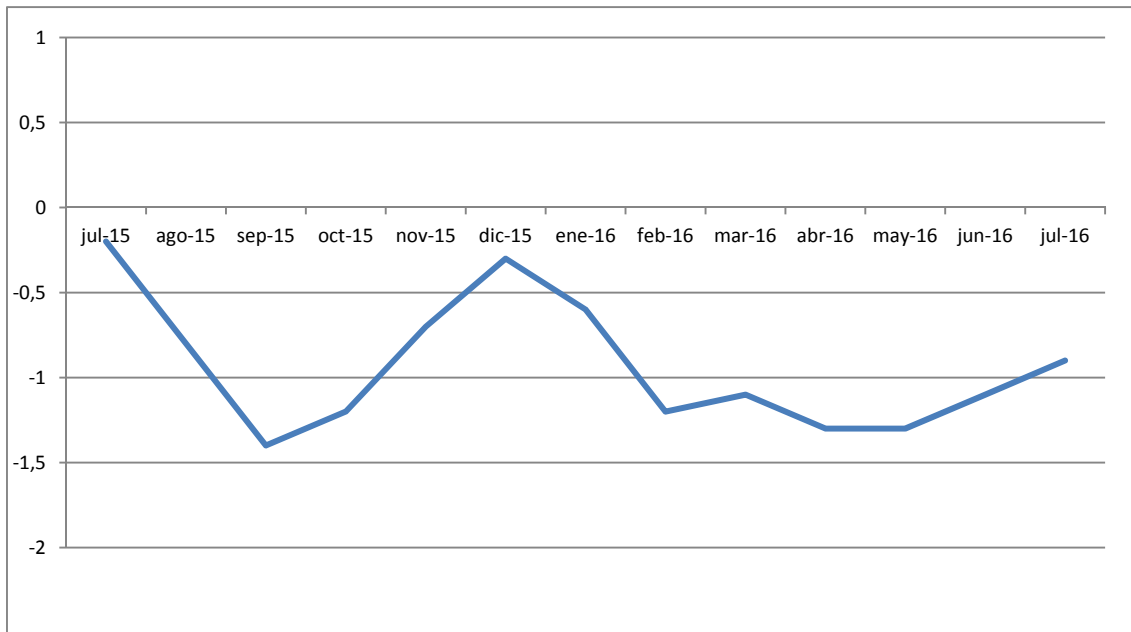
Fuente: Elaboración propia a partir de datos de la Dirección General de Tráfico.

La recaudación acumulada desde enero a julio de 2016 en concepto de **Impuestos directos** se redujo en Castilla y León con respecto al mismo período del año anterior en un -3%, mientras creció un +5,1% la recaudación por los **Impuestos indirectos**. En concepto de **Tasas y otros ingresos** la recaudación disminuyó en Castilla y León un -12,3%. Las variaciones correspondientes a los principales impuestos fueron del -2,3% en el IRPF, del -10,3% en el Impuesto sobre sociedades y del +3,3% en el IVA.

El **índice general de precios al consumo** de julio de 2016 registró en Castilla y León una variación sobre el mes de julio del -0,8% (-0,7% en España). La tasa de variación interanual, por su parte, se situó en nuestra Comunidad Autónoma en el -0,9% (-0,6% para el conjunto nacional).



Índice General de Precios de Consumo. Base 2011 (% variación anual). Julio 2015 – Julio 2016



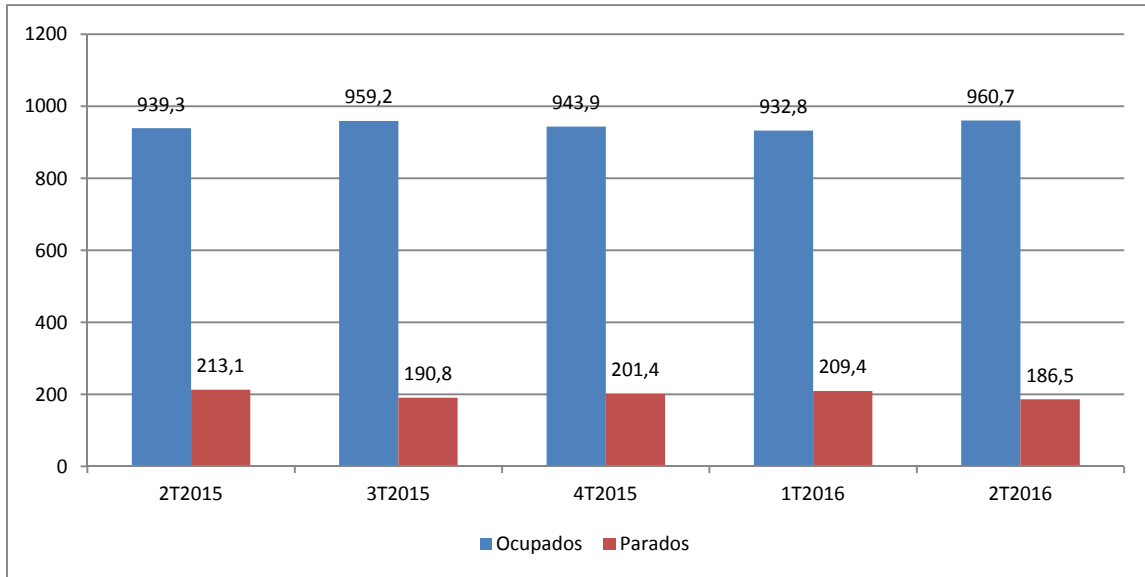
Fuente: Elaboración propia a partir de datos del INE.

Según la **Encuesta de Población Activa** publicada por el INE, Castilla y León cuenta en el segundo trimestre de 2016 con un total de 1.147,10 miles de activos, lo que supone una disminución interanual de 5.300 personas, es decir, un -0,5%.

El número de parados según la EPA en el segundo trimestre de 2016 fue de 186,50 miles de personas, lo que supone un descenso del -12,5% respecto al mismo periodo del año anterior. Dentro del colectivo de parados se volvieron a registrar descensos en todos los grupos, aquellos que llevan dos o más años en situación de desempleo (-14,5%), los que llevaban entre uno y dos años parados que disminuyeron un -29,3%, y los que llevaban menos de un año en situación de desempleo se redujeron un -2%.

En cuanto al número de ocupados, Castilla y León cuenta con un total de 960,70 miles de personas en el segundo trimestre de 2016, siendo la variación respecto al mismo trimestre del año anterior del +2,3%. Si se analiza la ocupación en términos de Contabilidad Regional, los últimos datos publicados correspondientes al segundo trimestre de 2016 cifran en 1.002.208 los ocupados, medidos como puestos de trabajo equivalentes a tiempo completo (frente a 960.664 de la EPA), siendo la variación interanual de un +2,6%.

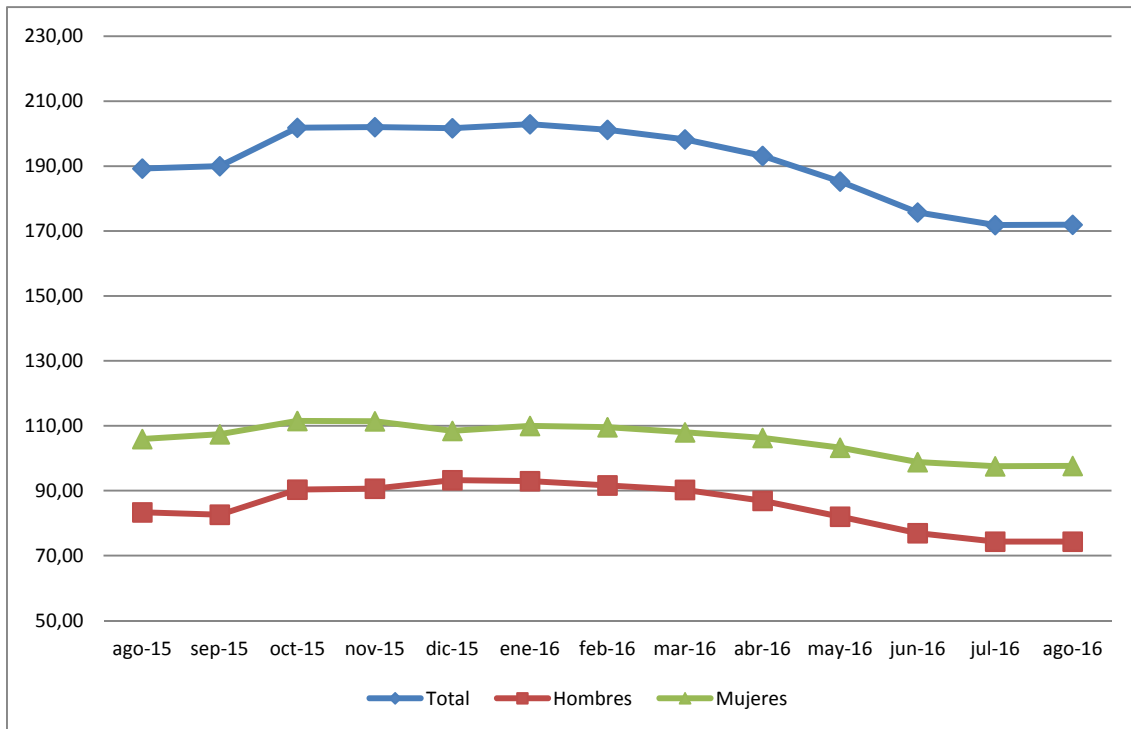
Ocupados y parados en Castilla y León (miles de personas). 2T 2015 –2T 2016



Fuente: Elaboración propia a partir de datos del INE.

Según los últimos datos sobre **Movimiento Laboral Registrado**, en Castilla y León se contabilizaron en agosto de 2016 un total de 171.938 parados, cifra que representa una variación del -0,16% respecto al mes de julio de 2016, y una subida del +0,05% respecto al mes de agosto del año anterior. Si se analizan los datos desagregados por sexo, se observan, respecto a agosto de 2015, disminuciones en ambos indicadores, de un -10,84% en el paro masculino y de un -7,83% en el femenino.

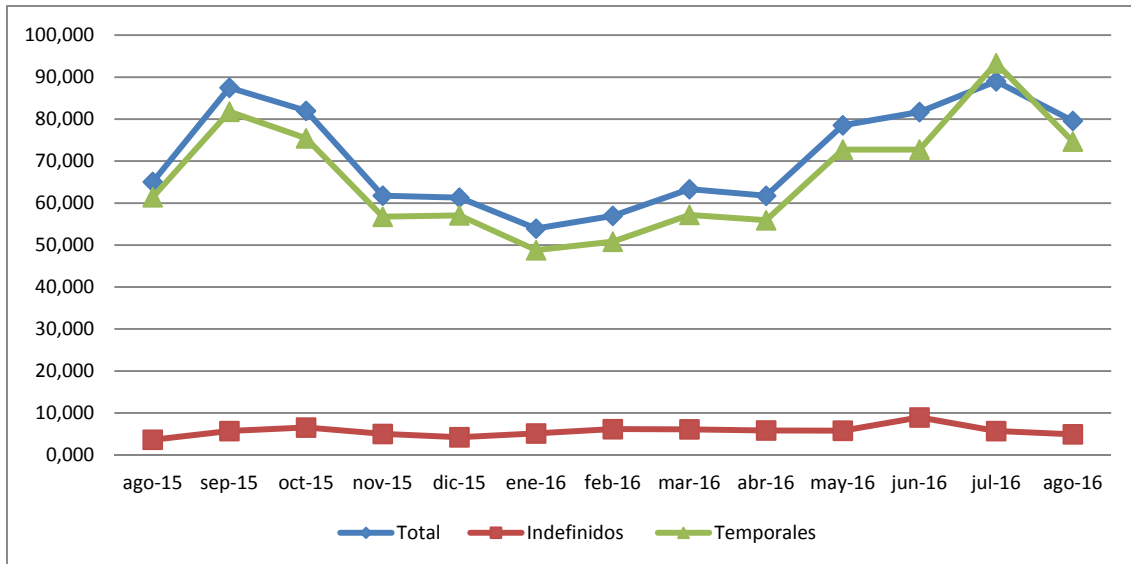
Paro registrado en Castilla y León (miles de personas). Agosto 2015 – Agosto 2016



Fuente: Elaboración propia a partir de datos de la Consejería de Economía y Hacienda de la Junta de Castilla y León.

El número de contratos registrados en agosto de 2016 en Castilla y León se situó en 79.578 contratos totales. En términos interanuales el número total de contratos creció en agosto un +22,3%. El desglose de esos contratos entre indefinidos y temporales muestra que el +93,8% de los mismos fueron temporales (74.657 frente a 4.921 indefinidos). En cuanto a la variación interanual, esta fue positiva en ambos casos, en los contratos temporales +21,61% y para los contratos indefinidos +35,6%.

**Contratos registrados en Castilla y León. Total, indefinidos y temporales (variación interanual).
Agosto 2015 – Agosto 2016**



Fuente: Elaboración propia a partir de datos de la Consejería de Economía y Hacienda de la Junta de Castilla y León.

En agosto de 2016 había en Castilla y León un total de 891.502 afiliados a la Seguridad Social, lo que supone un descenso del -0,16% respecto del mes anterior y un incremento interanual del +1,69%. En lo que respecta al número medio de afiliados extranjeros a la Seguridad Social, los últimos datos correspondientes al mes de julio de 2016 muestran resultados positivos en términos anuales (+3,69%) y en términos mensuales (+2,47%).

12 de septiembre de 2016



Principales Indicadores

Indicador	Fuente (1)	Periodo	Dato	%Var. interanual
✓ VAB pb	C.Ec. y Hda	2T-16	-	+3,5
✓ Índice de Producción Industrial	INE	Jul.16	96,4	-9,2
✓ Industrias extractivas	INE	Jul.16	37,2	-18,7
✓ Industrias manufactureras	INE	Jul.16	99,4	-2,7
✓ Suministro de energ. eléctrica, gas...	INE	Jul.16	83,0	-42,8
✓ Indicador de clima industrial	C.Ec. y Hda	2T-16	0,8	+10,8
✓ Licitación obra pública (miles euros)	SEOPAN	Ene-Jun.16	404,16	-7,9
✓ Viviendas iniciadas	M. Fom	Ene-Mar.15	451	-24,6
✓ Viviendas terminadas	M. Fom	Ene-Mar.16	592	-18,1
✓ Índice de Ventas del Comercio	INE	Jul.16	96,2	+1,6
✓ Transporte mercancías carretera (miles Tn.)	M. Fom.	1T-16	26.855	-8,4
✓ Exportaciones (millones euros)	C.Ec. y Hda	Ene-Jun.16	8.998	+18,8
✓ Importaciones (millones euros)	C.Ec. y Hda	Ene-Jun.16	6.502	-2,9
✓ Matriculación turismos	DGT	Ene-Jul.16	23.495	+10,7
✓ Impuestos directos (millones euros)	AEAT	Ene-Jul.16	1.246,92	-3,0
✓ Impuestos indirectos (millones euros)	AEAT	Ene-Jul.16	949,69	+5,1
✓ Tasas	AEAT	Ene-Jul.16	30,42	-12,3
✓ IPC	INE	Jul.16	102,48	-0,9
✓ Activos EPA (miles)	INE	2T-16	1.147,1	-0,5
✓ Ocupados EPA (miles)	INE	2T-16	960,7	+2,3
✓ Parados EPA (miles)	INE	2T-16	186,5	-12,5
✓ Paro registrado (miles)	SEPE	Ago.16	171,9	+0,05
✓ Contratos registrados (miles)	SEPE	Ago.16	79,6	+22,3
✓ Nº medio de afiliados a la Seg. Soc. (miles)	MESS	Ago.16	891,5	+1,7
✓ Nº medio de afiliados extranjeros a la Seg.Social (miles)	MESS	Jul.16	49,9	+3,7

Nota⁽¹⁾: C.Ec. y Hda: Consejería de Economía y Hacienda de la Junta de Castilla y León.
INE: Instituto Nacional de Estadística.
SEOPAN: Asociación de empresas constructoras de ámbito nacional de España.
DGT: Dirección General de Tráfico.
M. Fom: Ministerio de Fomento.
AEAT: Agencia Estatal de Administración Tributaria.
SEPE: Servicio público de empleo estatal.
MESS: Ministerio de Empleo y Seguridad Social.