



Consejo
Económico y Social
de Castilla y León

A 3D bar chart with several bars of varying heights, set against a background of a globe and a grid pattern. The chart is rendered in shades of blue and white, with a white arrow pointing upwards from the globe.

Informe de Coyuntura Económica y Social de Castilla y León

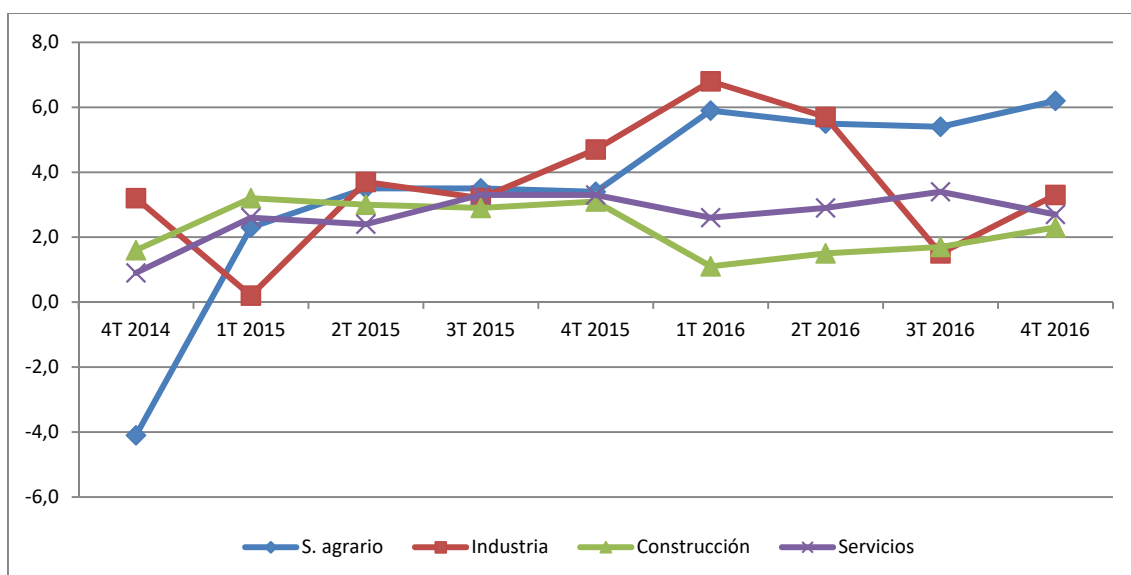
INFORME SEMESTRAL
[15 de marzo de 2017]



INFORME DE COYUNTURA ECONÓMICA Y SOCIAL DE CASTILLA Y LEÓN

El **Valor Añadido Bruto** en Castilla y León creció en el cuarto trimestre del año 2016, un +2,9% con respecto al mismo trimestre del año anterior. Los resultados volvieron a ser positivos en todos los sectores, con un crecimiento del +6,2% en Agricultura, silvicultura y ganadería, del +3,3% en Industria, +2,3% en Construcción, +2,7% en Servicios. La rama de Productos energéticos registró una tasa de variación positiva después de ocho trimestres de descensos continuados (+8,7%), mientras la rama de Productos industriales registró un creció aunque con menor intensidad (+2,5%). El **PIB regional** correspondiente al cuarto trimestre del año 2016 muestra un crecimiento del **+2,9%**.

VAB por sectores en Castilla y León. Tasa de variación anual (%). 4T 2014 – 4T 2016



Fuente: Elaboración propia a partir de datos de la Consejería de Economía y Hacienda de la Junta de Castilla y León.

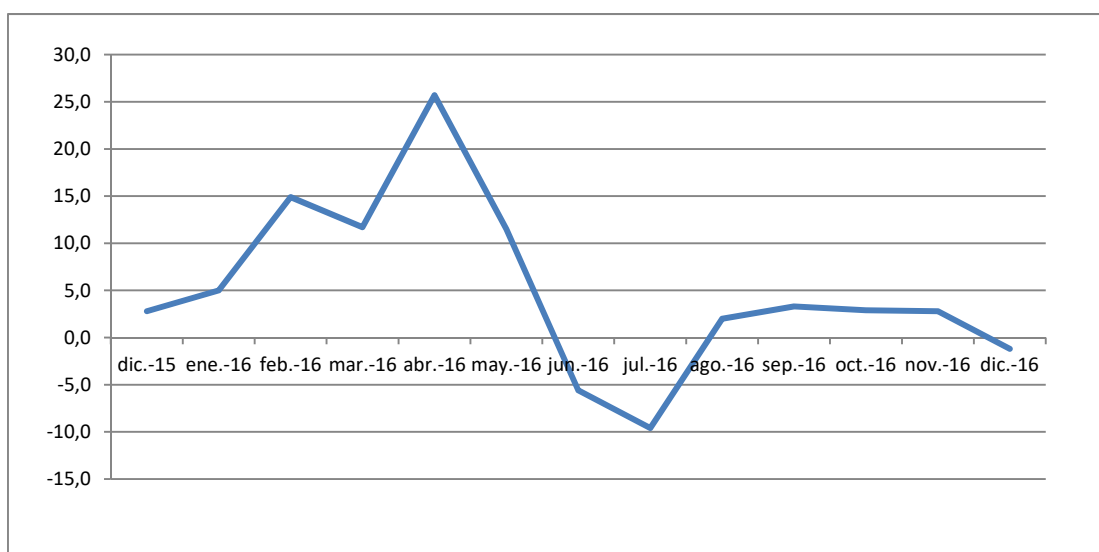
En diciembre de 2016 la tasa de variación anual del **Índice de Producción Industrial** en Castilla y León fue de un -1,2% (frente a un +2,8% en el mes de noviembre), registrando un valor negativo tras cuatro meses de crecimientos. Para el conjunto de España la variación se situó en el -1,5% (+4,2% en noviembre). En diciembre de 2015, las tasas de variación interanual fueron del +2,8% en Castilla y León y



del +3,4% en España. En el mes de diciembre todas las Comunidades Autónomas, salvo Asturias, Baleares, Canarias, Cantabria y Murcia registraron tasas de variación negativas.

Respecto al mismo mes del año anterior, en Castilla y León se incrementó la producción en todas las ramas de actividad, en las Industrias Extractivas (22,4%), en el Suministro de energía eléctrica, gas, vapor y aire acondicionado (13,7%) y en la Industria Manufacturera (2,9%). En España, estas variaciones fueron del -5,7%, 13,8% y 6,3%, respectivamente.

IPI Castilla y León. Tasa de variación anual (%). Diciembre 2015 – Diciembre 2016



Fuente: Elaboración propia a partir de datos del INE.

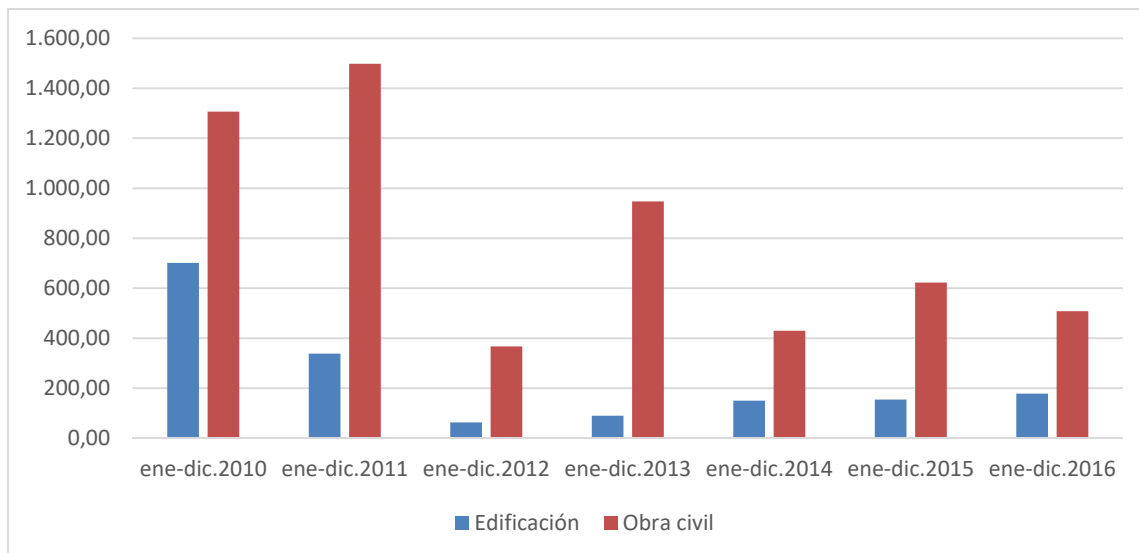
El **clima industrial** mejora, 4,0 puntos, situándose de nuevo en valores positivos en el cuarto trimestre de 2016 (+0,6 puntos).

Respecto al tercer trimestre de 2016, mejoró la valoración de la cartera de pedidos (5,6 puntos) y de la producción actual (1,7 puntos) y empeoró en el stock de productos (-4,8 puntos).

Las valoraciones de los componentes del clima industrial fueron negativas en los tres componentes: cartera de pedidos (-2,4 puntos), producción actual (-0,6 puntos) y stock de productos (-4,8 puntos).

La **licitación oficial** en Castilla y León ascendió en 2016 a 686.434 miles de euros (+0,9% en términos interanuales). De ellos, 178.190 miles de euros correspondieron a edificación y 598.244 miles de euros a obra civil. Estos resultados reflejan un incremento del +18,1% en la **edificación** y un descenso del -4% en la obra **civil**.

Licitación oficial en Castilla y León, ene-dic.2010 a ene-dic.2016 (miles de euros),

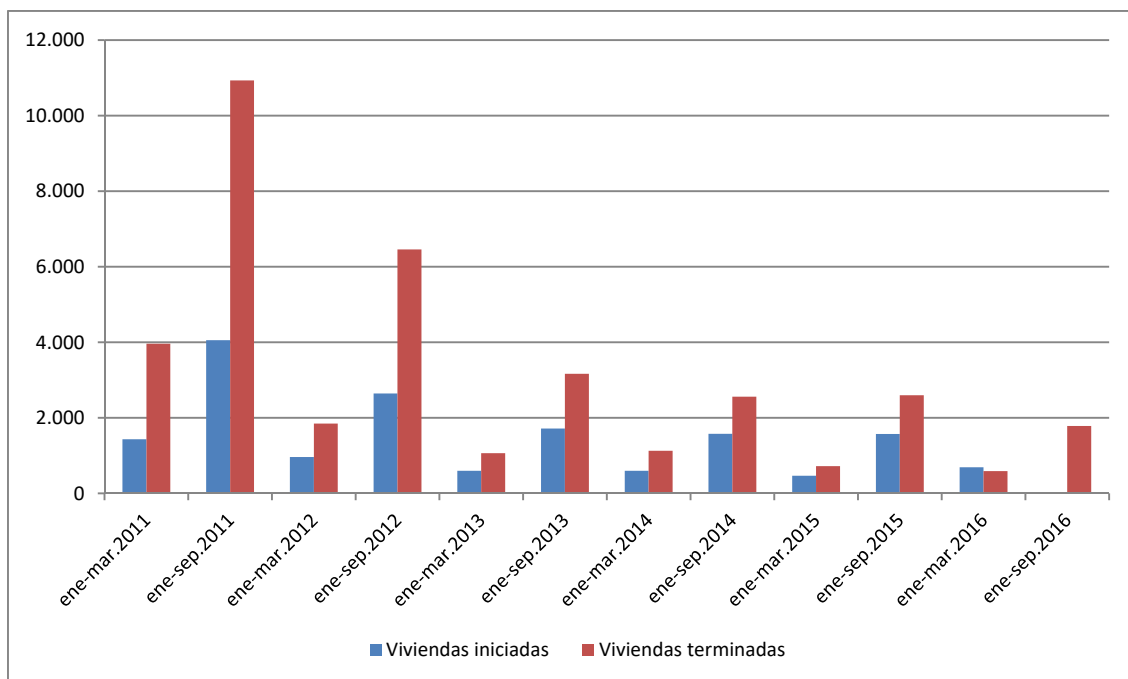


Fuente: Elaboración propia a partir de datos de SEOPAN.

En cuanto a la construcción de viviendas, los últimos datos publicados por el Ministerio de Fomento corresponden al período enero-septiembre de 2016 en el caso de las **viviendas terminadas**, registraron un incremento en términos interanuales del +48,5%, mientras en el caso de las **viviendas iniciadas** los últimos datos corresponden al período enero-marzo de 2016 (-31,3%).

Viviendas iniciadas en Castilla y León. Ene-mar.2011 a Ene-mar.2016

Viviendas terminadas en Castilla y León. Ene-sep.2011 a Ene-sep.2016



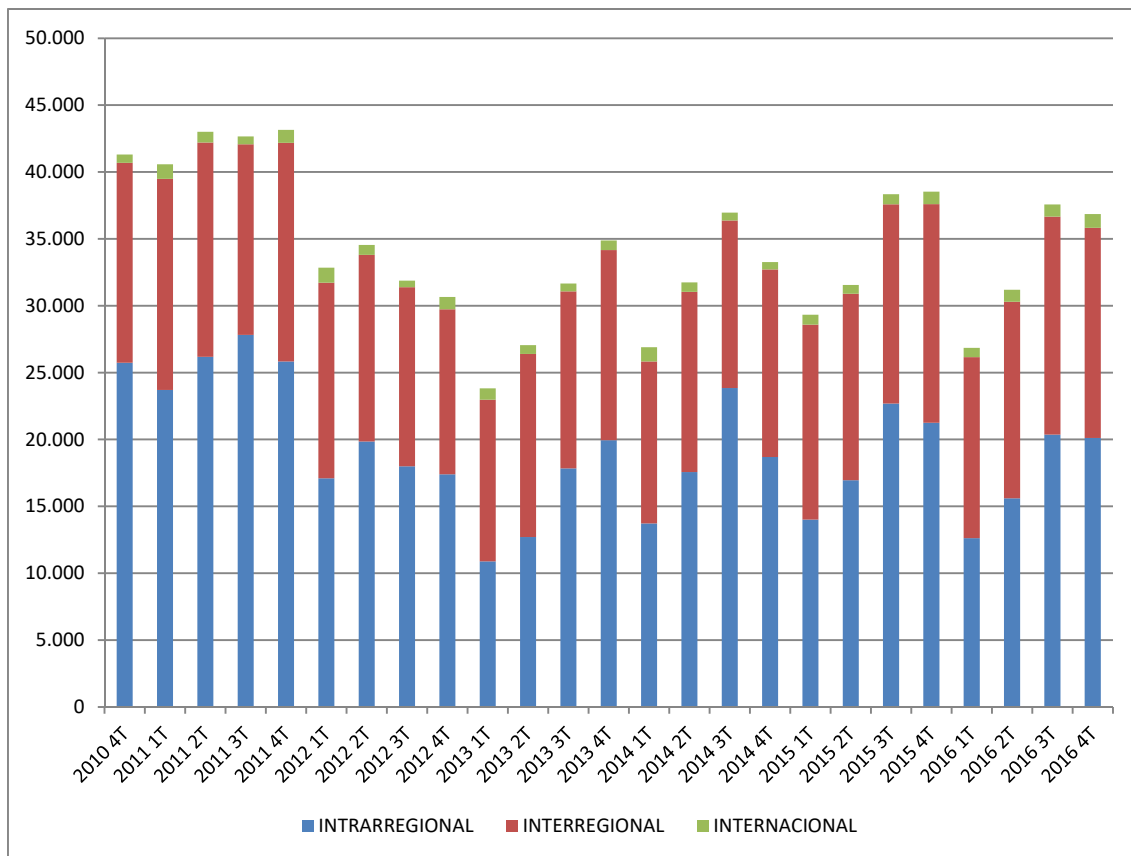
Nota: Por problemas técnicos, los datos de vivienda libre iniciada sufren un retraso de cuatro trimestres en su publicación.

Fuente: Elaboración propia a partir de datos del Ministerio de Fomento.

El **índice de ventas del comercio al por menor** a precios constantes creció en Castilla y León en diciembre de 2016 en términos interanuales, en un porcentaje del +1,2% para el índice general.

El **transporte de mercancías por carretera**, registró en el cuarto trimestre de 2016 en Castilla y León una reducción interanual del -4,4%. El transporte interregional se redujo un -3,9% mientras el transporte intrarregional lo hizo un -5,3%.

Transporte de mercancías por carretera en Castilla y León, 4º trimestre 2010-4º trimestre 2016

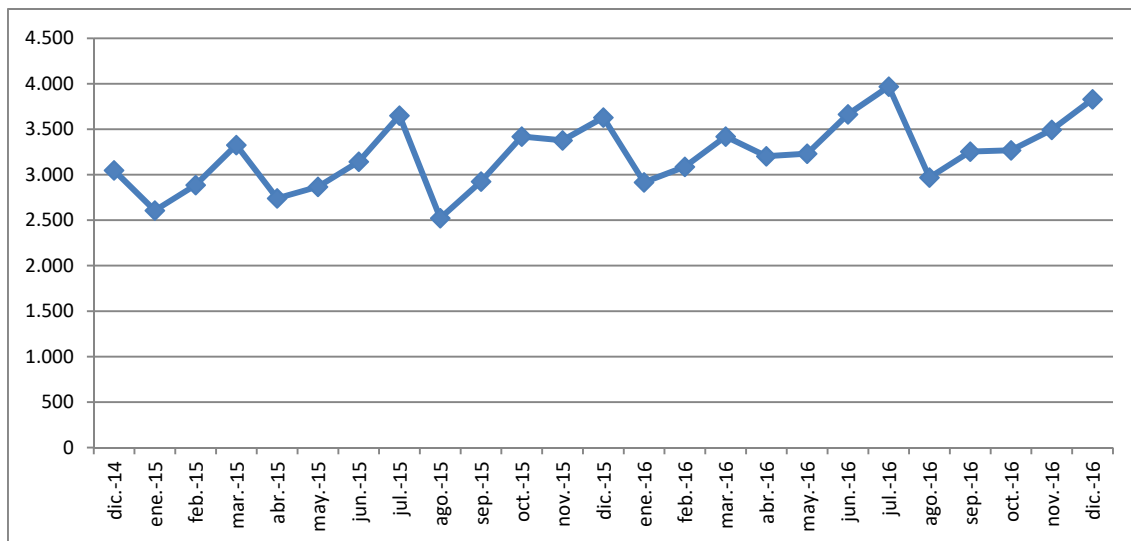


Fuente: Elaboración propia a partir de datos del Ministerio de Fomento.

En Castilla y León, las exportaciones aumentaron en diciembre de 2016 un **+2,1%** con respecto al mismo mes de 2015, en términos acumulados crecieron un **+9,5%** desde el mes de enero en comparación con el mismo período del año anterior. Las importaciones, por su parte, crecieron en diciembre de 2016 un **+9,8%** en términos anuales, y aumentaron en términos acumulados un **+1,6%** respecto del mismo período del año anterior. Durante el conjunto de 2016, las exportaciones superaron a las importaciones.

La matriculación de turismos hasta diciembre de 2016 alcanzó los 40.307, con un incremento interanual del **+8,7%** en Castilla y León, que refleja un mantenimiento en la tendencia creciente de los últimos 2 años.

Matriculación de turismos en Castilla y León (número). Diciembre 2014 – Diciembre 2016



Fuente: Elaboración propia a partir de datos de la Dirección General de Tráfico.

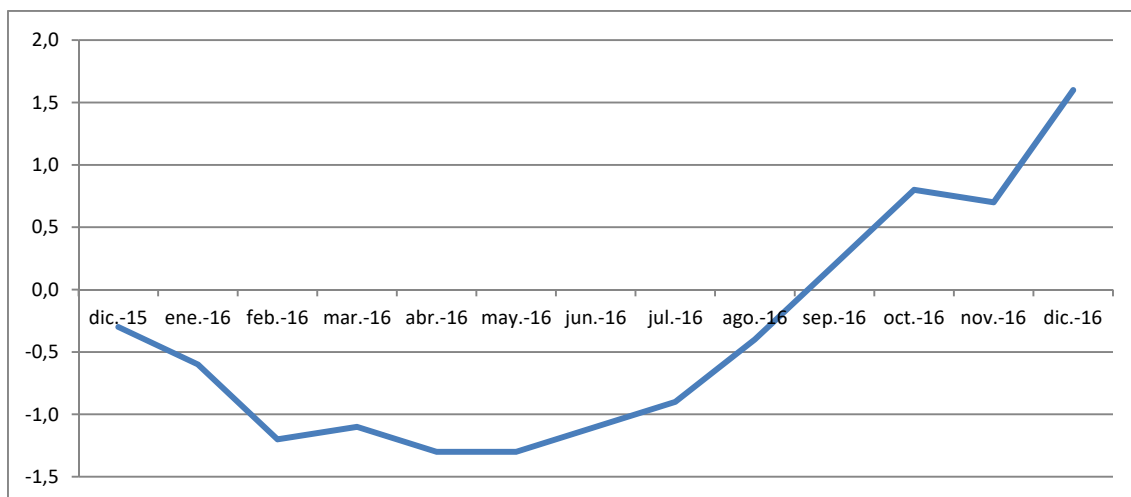
Según los últimos datos publicados por la Agencia Tributaria, la recaudación acumulada desde enero a noviembre de 2016 en concepto de **Impuestos directos** se incrementó en Castilla y León con respecto al mismo período del año anterior en un +2,9%, y la recaudación por los **Impuestos indirectos** creció un +7,4%. En concepto de **Tasas y otros ingresos** la recaudación disminuyó en Castilla y León un -11,8%. Las variaciones correspondientes a los principales impuestos fueron del -1,1% en el IRPE, del +16,5% en el Impuesto sobre sociedades y del +5,2% en el IVA.

El **índice general de precios al consumo** de diciembre de 2016 registró en Castilla y León una variación sobre el mes de noviembre del +0,6% (la misma que en España). La tasa de variación interanual, por su parte, se situó en nuestra Comunidad Autónoma en el +1,6% (también igual a la del conjunto nacional).



Índice General de Precios de Consumo. Base 2011 (% variación anual).

Diciembre 2015 – Diciembre 2016



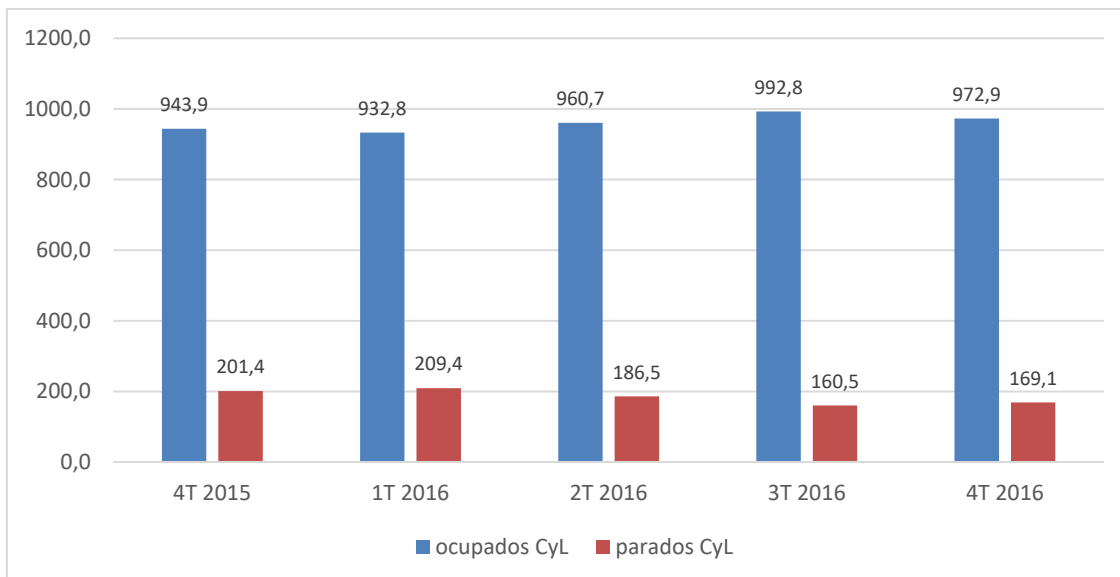
Fuente: Elaboración propia a partir de datos del INE.

Según la **Encuesta de Población Activa** publicada por el INE, Castilla y León cuenta en el cuarto trimestre de 2016 con un total de 1.142,0 miles de activos, lo que supone una disminución interanual de 3.300 personas, es decir, un -0,3%.

El número de parados según la EPA en el cuarto trimestre de 2016 fue de 169,10 miles de personas, lo que supone un descenso del -16% respecto al mismo periodo del año anterior. Dentro del colectivo de parados se volvieron a registrar descensos en todos los grupos. Los que llevaban dos o más años en situación de desempleo (-20,9%), los que llevaban entre uno y dos años parados que disminuyeron un -21,4%, y los que llevaban menos de un año en situación de desempleo que se redujeron un -13,6%.

En cuanto al número de ocupados, Castilla y León cuenta con un total de 972,90 miles de personas en el cuarto trimestre de 2016, siendo la variación respecto al mismo trimestre del año anterior del +3,1%. Si se analiza la ocupación en términos de Contabilidad Regional, los últimos datos publicados correspondientes al cuarto trimestre de 2016 cifran en 1.005.755 los ocupados, medidos como puestos de trabajo equivalentes a tiempo completo (frente a 972.900 de la EPA), siendo la variación interanual de un +3,1%.

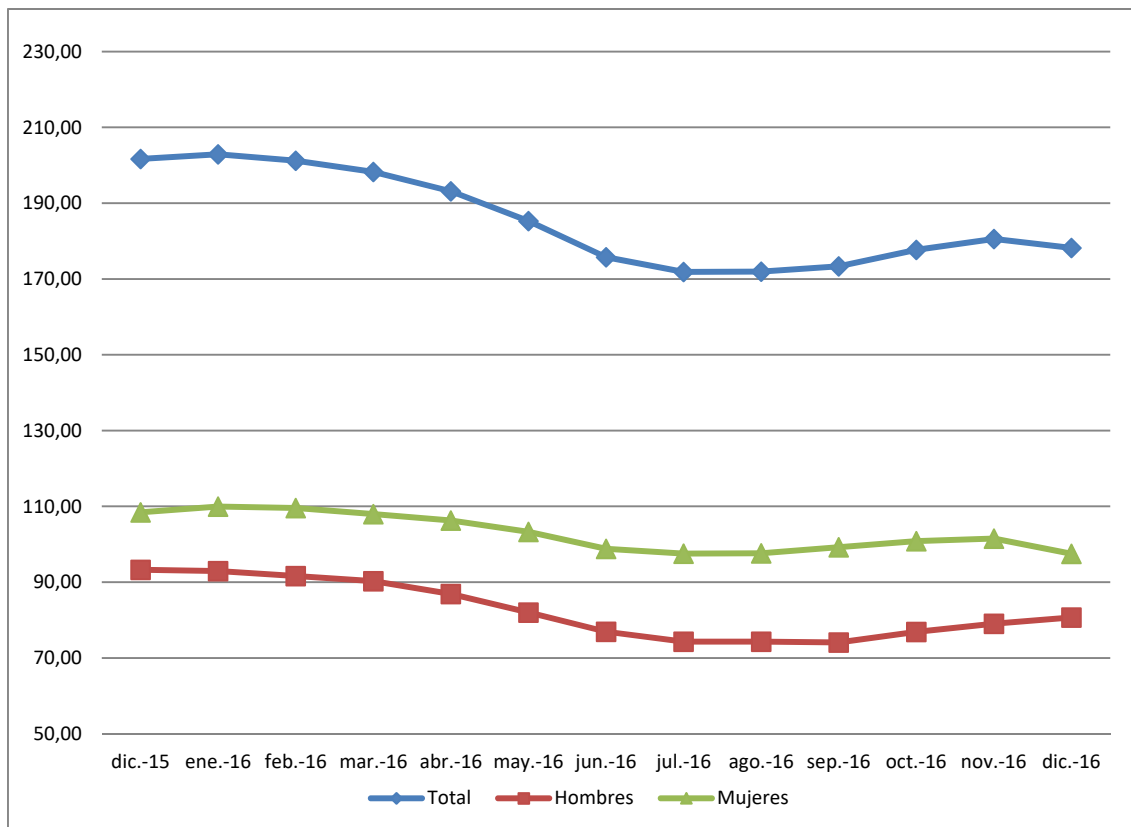
Ocupados y parados en Castilla y León (miles de personas). 4T 2015 –4T 2016



Fuente: Elaboración propia a partir de datos del INE.

Según los últimos datos sobre **Movimiento Laboral Registrado**, en Castilla y León se contabilizaron en diciembre de 2016 un total de 178.186 parados, cifra que representa una variación del -1,32% respecto al mes de noviembre de 2016, y del -11,66% respecto al mes de diciembre del año anterior, el mayor descenso registrado en un mes de diciembre desde que comenzó la serie con metodología del proyecto SISPE. Si se analizan los datos desagregados por sexo, se observan, respecto a diciembre de 2015, disminuciones en ambos indicadores, de un -13,47% en el paro masculino y de un -10,09% en el femenino.

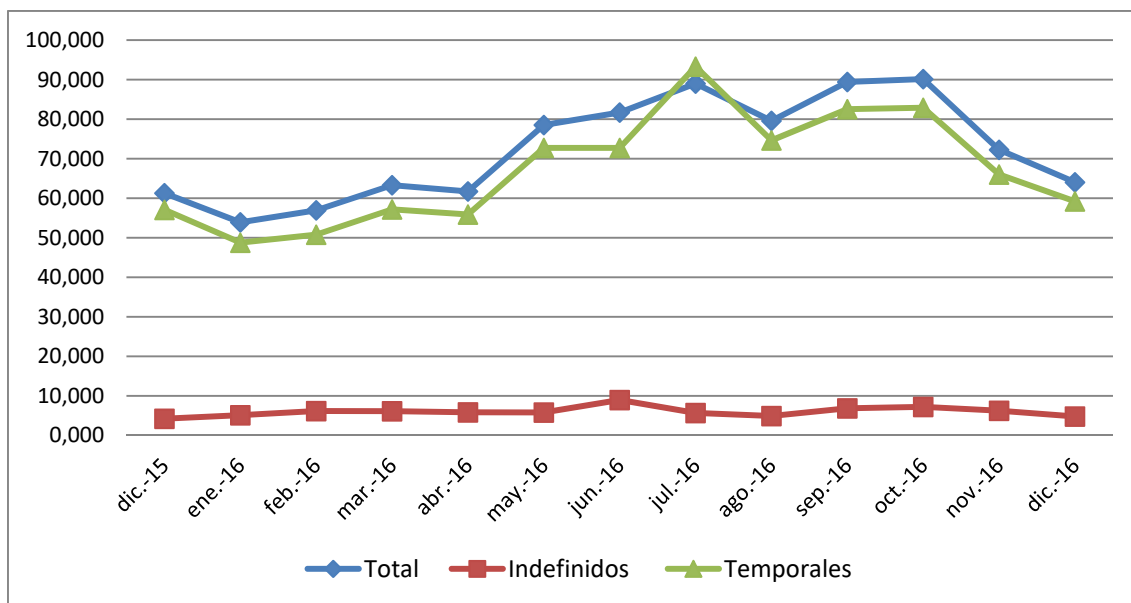
Paro registrado en Castilla y León (miles de personas). Diciembre 2015 – Diciembre 2016



Fuente: Elaboración propia a partir de datos de la Consejería de Economía y Hacienda de la Junta de Castilla y León.

El número de contratos registrados en diciembre de 2016 en Castilla y León se situó en 64.022 contratos totales. En términos interanuales el número total de contratos creció en diciembre un +4,43%. El desglose de esos contratos entre indefinidos y temporales muestra que el +92,52 de los mismos fueron temporales (59.234 frente a 4.788 indefinidos). En cuanto a la variación interanual, esta fue positiva en ambos casos, en los contratos temporales +3,78% y para los contratos indefinidos +13,22%.

**Contratos registrados en Castilla y León. Total, indefinidos y temporales (variación interanual).
Diciembre 2015 – Diciembre 2016**



Fuente: Elaboración propia a partir de datos de la Consejería de Economía y Hacienda de la Junta de Castilla y León.

En diciembre de 2016 había en Castilla y León un total de 883.026 afiliados a la Seguridad Social, lo que supone un descenso del -0,27% respecto del mes anterior y un incremento interanual del +1,84%. En lo que respecta al número medio de afiliados extranjeros a la Seguridad Social, los últimos datos correspondientes al mes de diciembre de 2016 muestran tasas de variación positiva en términos anuales (+3,67%) y negativa en términos mensuales (-1,28%).

15 de marzo de 2017



Principales Indicadores

Indicador	Fuente (1)	Periodo	Dato	%Var. interanual
✓ VAB pb	C.Ec. y Hda	4T-16	-	+2,9
✓ Índice de Producción Industrial	INE	Dic.16	87,7	-1,2
✓ Industrias extractivas	INE	Dic.16	32,2	+22,4
✓ Industrias manufactureras	INE	Dic.16	86,2	+2,9
✓ Suministro de energ. eléctrica, gas...	INE	Dic.16	119,6	+13,7
✓ Indicador de clima industrial	C.Ec. y Hda	4T-16	0,6	+4,0
✓ Licitación obra pública (miles euros)	SEOPAN	Ene-Dic.16	686.434	+0,9
✓ Viviendas iniciadas	M. Fom	Ene-Mar.16	692	-31,3
✓ Viviendas terminadas	M. Fom	Ene-Sep.16	1.785	+48,5
✓ Índice de Ventas del Comercio	INE	Dic.16	105,1	+1,2
✓ Transporte mercancías carretera (miles Tn.)	M. Fom.	4T-16	36.853	-4,4
✓ Exportaciones (millones euros)	C.Ec. y Hda	Ene-Dic.16	17.179	+9,5
✓ Importaciones (millones euros)	C.Ec. y Hda	Ene-Dic.16	12.708	+1,6
✓ Matriculación turismos	DGT	Ene-Dic.16	40.307	+8,7
✓ Impuestos directos (millones euros)	AEAT	Ene-Nov.16	2.241,9	+2,9
✓ Impuestos indirectos (millones euros)	AEAT	Ene-Nov.16	1.289,9	+7,4
✓ Tasas	AEAT	Ene-Nov.16	45,6	-11,8
✓ IPC	INE	Dic.16	102,4	+1,6
✓ Activos EPA (miles)	INE	4T-16	1.142,0	-0,3
✓ Ocupados EPA (miles)	INE	4T-16	972,9	+3,1
✓ Parados EPA (miles)	INE	4T-16	169,1	-16,0
✓ Paro registrado (miles)	SEPE	Dic.16	178,2	-1,3
✓ Contratos registrados (miles)	SEPE	Dic.16	64,0	+4,4
✓ Nº medio de afiliados a la Seg. Soc. (miles)	MESS	Dic.16	883,0	-0,3
✓ Nº medio de afiliados extranjeros a la Seg.Social (miles)	MESS	Dic.16	46,9	+3,7

Nota⁽¹⁾: C.Ec. y Hda: Consejería de Economía y Hacienda de la Junta de Castilla y León.
 INE: Instituto Nacional de Estadística.
 SEOPAN: Asociación de empresas constructoras de ámbito nacional de España.
 DGT: Dirección General de Tráfico.
 M. Fom: Ministerio de Fomento.
 AEAT: Agencia Estatal de Administración Tributaria.
 SEPE: Servicio público de empleo estatal.
 MESS: Ministerio de Empleo y Seguridad Social.