



Consejo  
Económico y Social  
de Castilla y León

A 3D bar chart with several bars of varying heights, set against a background of a globe and a grid pattern. The bars are white and the background is a light blue gradient.

# Informe de Coyuntura Económica y Social de Castilla y León

**INFORME SEMESTRAL**  
[6 de marzo de 2018]





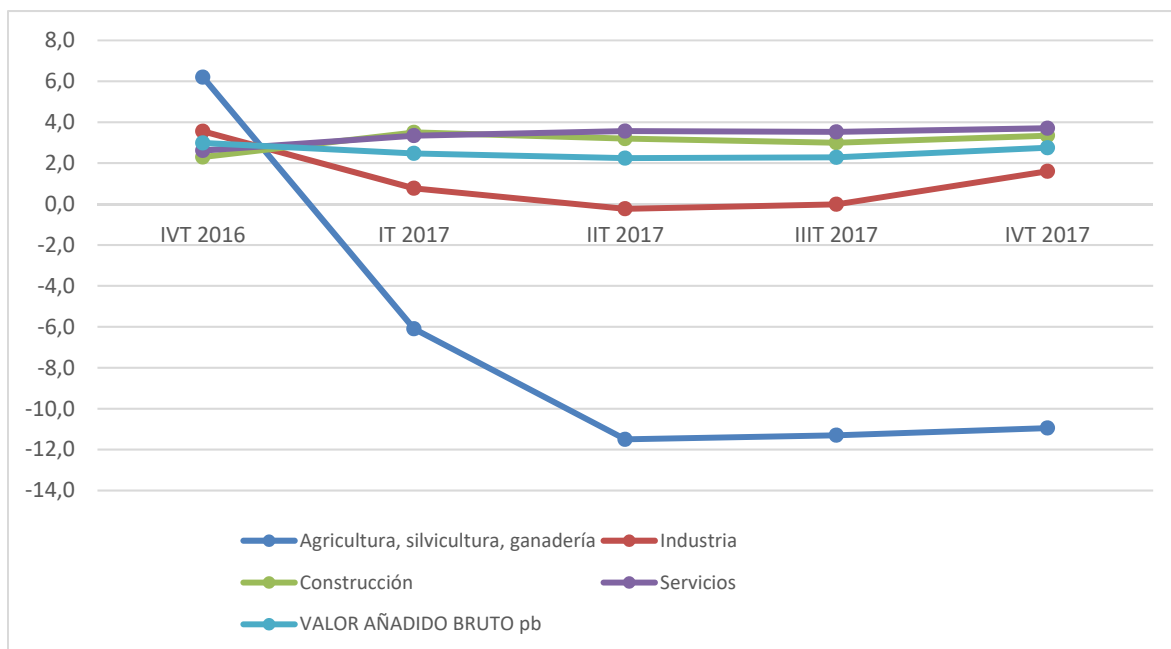
## INFORME DE COYUNTURA ECONÓMICA Y SOCIAL DE CASTILLA Y LEÓN

El **Producto Interior Bruto** (PIB) de Castilla y León registró un crecimiento interanual del 2,8% en el cuarto trimestre de 2017, cinco décimas más que en el trimestre anterior. La variación intertrimestral pasa del 0,4% al 0,9% en este periodo. La **variación anual del PIB** en el año 2017 fue del +2,5%.

El **Valor Añadido Bruto** en Castilla y León creció en el cuarto trimestre del año 2017 un +2,8% con respecto al mismo trimestre del año anterior. Los resultados fueron positivos en los sectores de Industria (+1,6%), Construcción (+3,3%) y Servicios (+3,7%), mientras que el sector agrario registró un notable descenso (-11%), con un importante decrecimiento de la producción agrícola y un menor aumento de la ganadera.

La rama de Productos energéticos volvió a registrar una tasa de variación negativa (-8,5%), mientras la rama de Productos industriales creció (+2,8%).

**VAB por sectores en Castilla y León. Tasa de variación anual (%). 4T 2016 – 4T 2017**



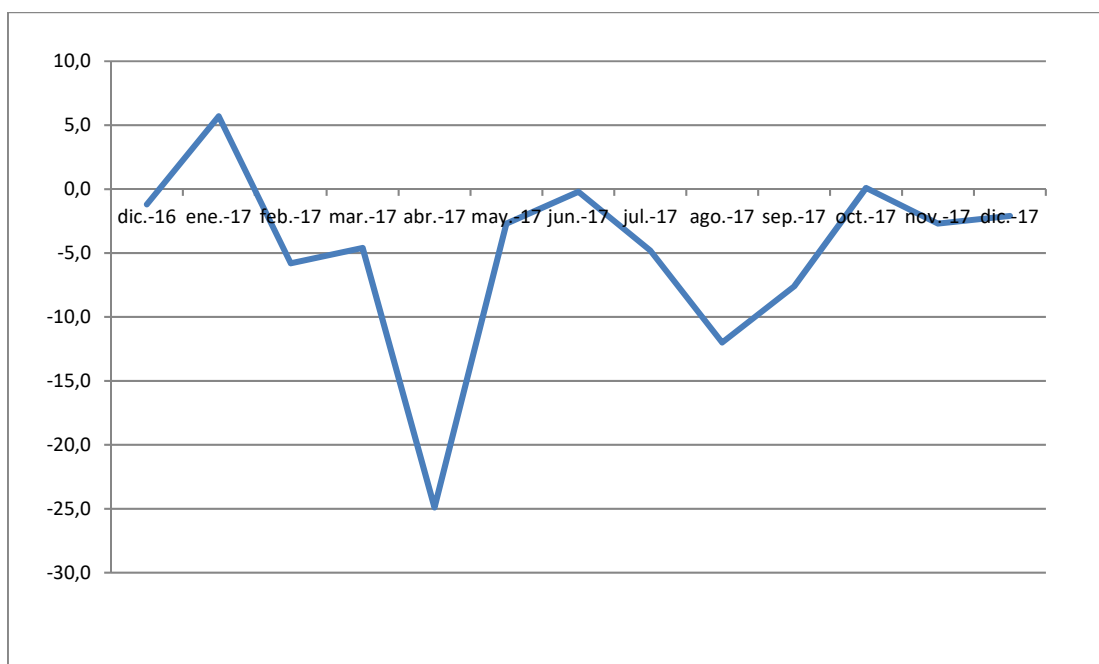
Fuente: Elaboración propia a partir de datos de la Consejería de Economía y Hacienda de la Junta de Castilla y León.



En diciembre de 2017 la tasa de variación anual del **Índice de Producción Industrial** en Castilla y León fue de un -2,1% (frente a un -2,7% en el mes de noviembre). Para el conjunto de España la variación se situó en el +2,9% (+4,9% en noviembre). En el mes de diciembre todas las Comunidades Autónomas, salvo La Rioja, País Vasco, Madrid, Castilla y León y Navarra registraron tasas de variación positivas.

Respecto al mismo mes del año anterior, en Castilla y León descendió la producción en las tres ramas de actividad, en las Industrias Extractivas (-11,8%), en la Industria Manufacturera (-0,8%) y en el Suministro de energía eléctrica, gas, vapor y aire acondicionado (-7,6%). En España, estas variaciones fueron del 13,7%, 1,4% y 9,3%, respectivamente

**IPI Castilla y León. Tasa de variación anual (%). Diciembre 2016 – Diciembre 2017**



Fuente: Elaboración propia a partir de datos del INE.

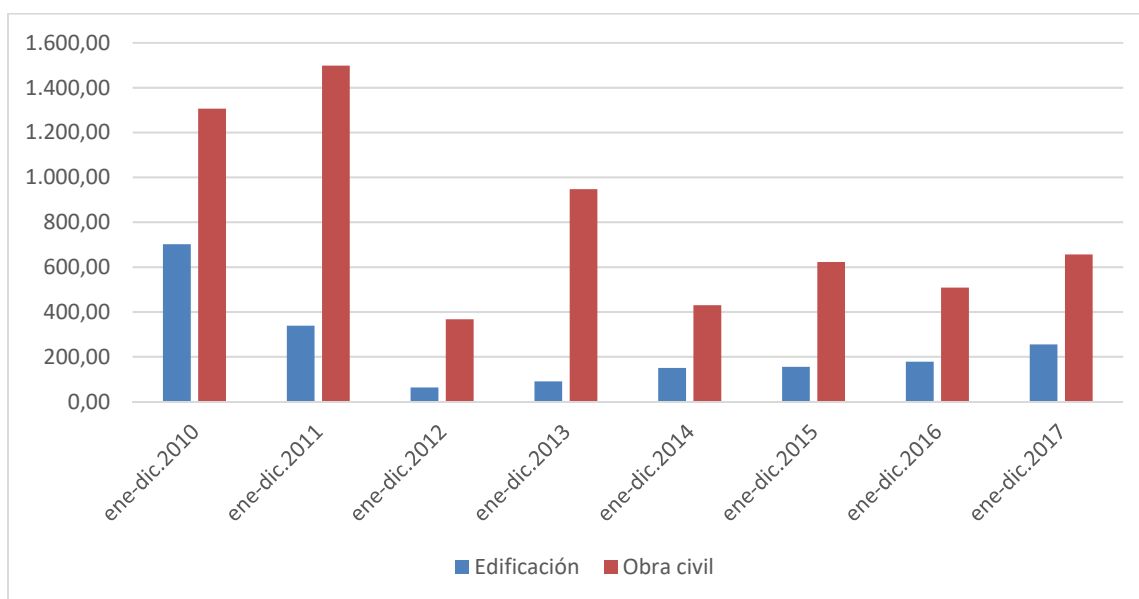
El **clima industrial** mejora, 1,4 puntos, situándose de nuevo en valores positivos en el cuarto trimestre de 2017 (0,1 puntos).

Respecto al tercer trimestre de 2017, mejoró la valoración de la cartera de pedidos (4,9 puntos) y la del stock de productos (0,1 puntos) y empeoró la de la producción actual (-0,6 puntos).

Las valoraciones de los componentes del clima industrial fueron negativas en dos de ellos, en el stock de productos (-3,2 puntos) y en la producción actual (-3,0 puntos) y no varió la valoración de la cartera de pedidos.

La **licitación oficial** en Castilla y León ascendió en 2017 a 922.103 miles de euros (+34,3% en términos interanuales). De ellos, 266.290 miles de euros correspondieron a edificación y 655.813 miles de euros a obra civil. Estos resultados reflejan un incremento del +49,4% en la **edificación** y del +29% en la **obra civil**.

Licitación oficial en Castilla y León, ene-dic.2010 a ene-dic.2017 (miles de euros)



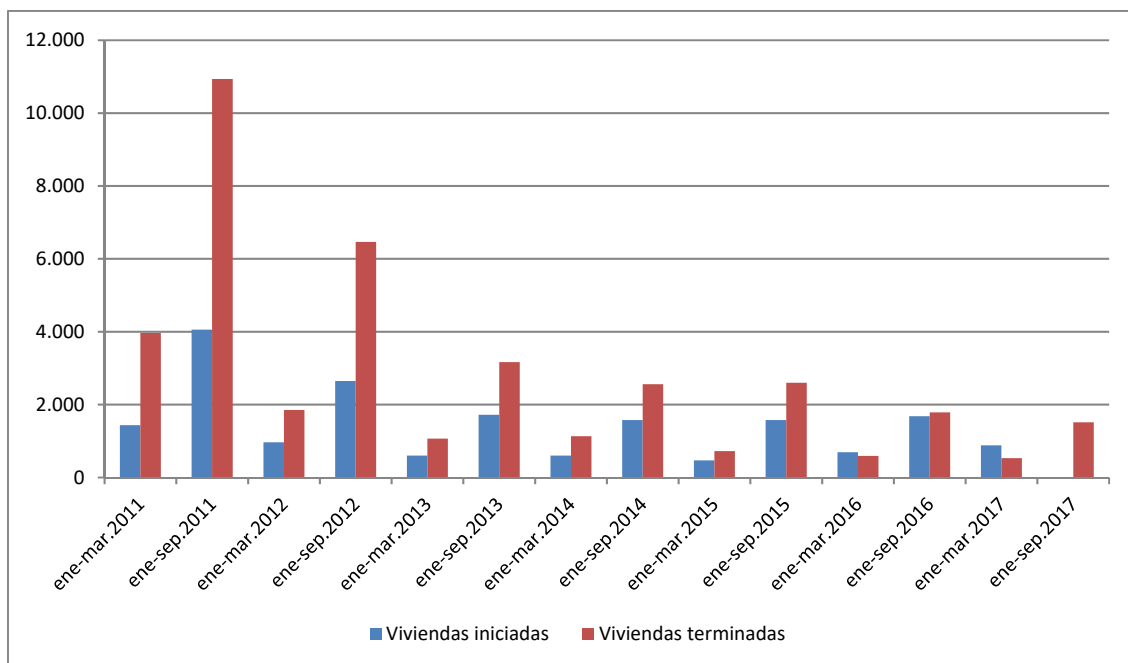
Fuente: Elaboración propia a partir de datos de SEOPAN.

En cuanto a la construcción de viviendas, los últimos datos publicados por el Ministerio de Fomento corresponden al período enero-septiembre de 2017 en el caso de las **viviendas terminadas**, registraron un descenso en términos interanuales del -15,2%, mientras en el caso de las **viviendas iniciadas** los últimos datos corresponden al período enero-marzo de 2017 (+26,7).

%).

**Viviendas iniciadas en Castilla y León. Ene-mar.2011 a Ene-mar.2017**

**Viviendas terminadas en Castilla y León. Ene-sep.2011 a Ene-sep.2017**



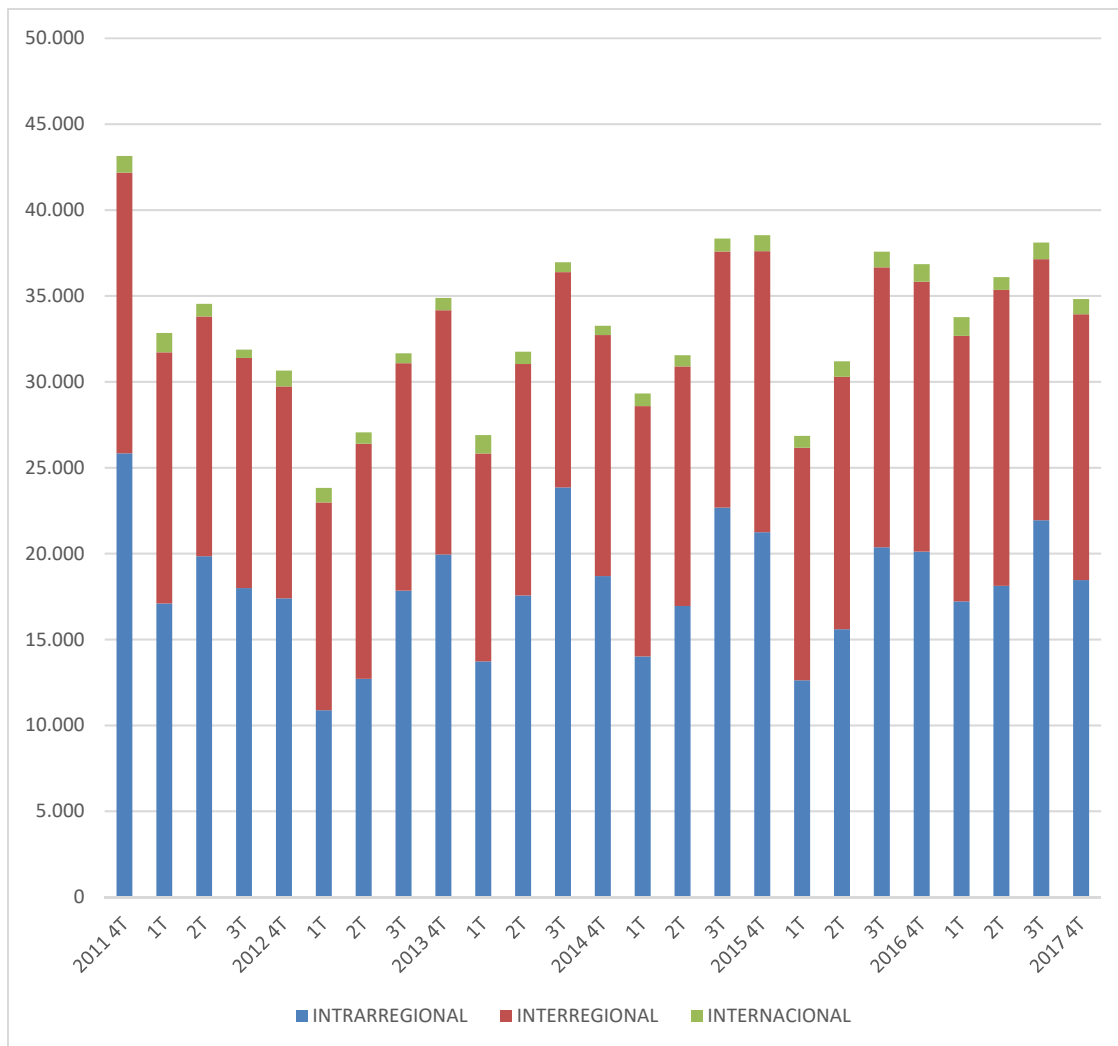
Nota: Por problemas técnicos, los datos de vivienda libre iniciada sufren un retraso de cuatro trimestres en su publicación.

Fuente: Elaboración propia a partir de datos del Ministerio de Fomento.

El **índice de ventas del comercio al por menor** a precios constantes creció en Castilla y León en diciembre de 2017 en términos interanuales, en un porcentaje del +0,2% para el índice general.

El **transporte de mercancías por carretera**, registró en el cuarto trimestre de 2017 en Castilla y León una disminución interanual del -5,5%. El transporte intrarregional se redujo un -8,2%, el interregional un -1,5% y el transporte internacional un -14,2%.

Transporte de mercancías por carretera en Castilla y León, 4º trimestre 2011-4º trimestre 2017



Fuente: Elaboración propia a partir de datos del Ministerio de Fomento.

Durante el periodo enero-diciembre de 2017 el valor de las exportaciones en Castilla y León ascendió a 16.576 millones de euros, lo que supone una disminución del 4,1% interanual, mientras que en España aumentó un 8,9%.

Las importaciones alcanzaron un valor de 13.449 millones de euros que implica un aumento del 5,6% interanual, porcentaje que en el conjunto del país fue del 10,5%.

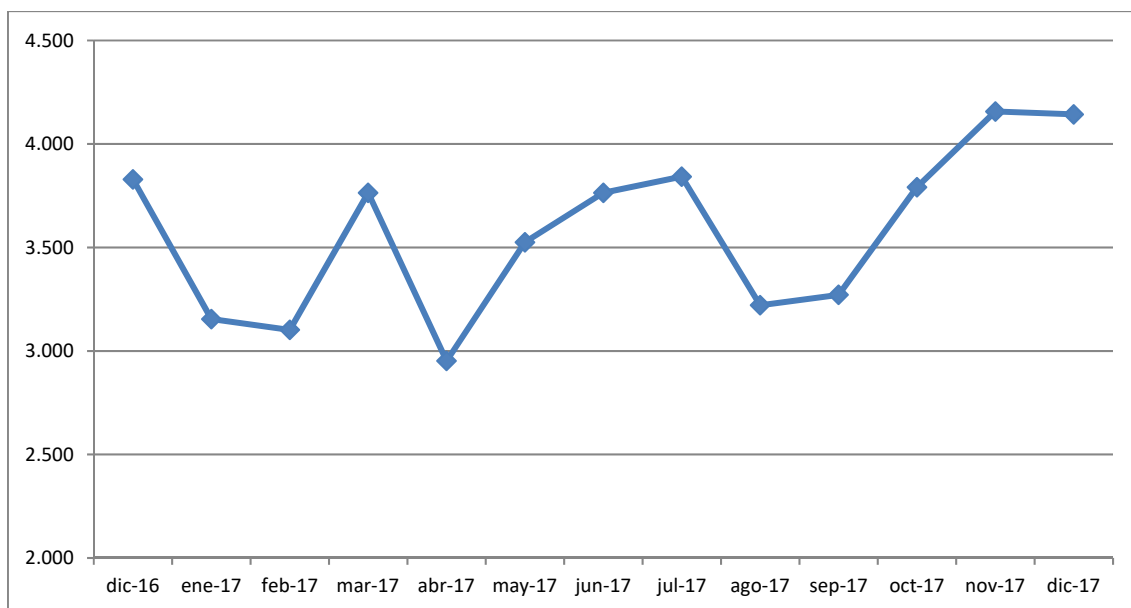
Durante el conjunto del año 2017 se produjo un superávit comercial en Castilla y León (exportaciones - importaciones) de 3.127 millones de euros, y la tasa de cobertura (exportaciones / importaciones) se situó en el 123,2%.

Frente a esto, en España el valor de las exportaciones ascendió a 277.126 millones de euros y el de las importaciones a 301.870 millones, lo que supuso un déficit comercial de 24.744 millones de euros y una tasa de cobertura del 91,8%.

En el mes de diciembre de 2017 se han matriculado 4.882 vehículos en Castilla y León, un 3,5% de los matriculados en España. Respecto a diciembre de 2016, las matriculaciones aumentan en Castilla y León un +4,7% y en España disminuyen un 1,1%.

Por tipo de vehículo, en Castilla y León en el mes de diciembre de 2017, se han matriculado 4.143 turismos que suponen el 85% del total de vehículos matriculados, le siguen 458 vehículos de carga (9%) y 165 motocicletas (3%). Respecto al mismo mes de 2016, estas variaciones fueron: 8,2%, -1,1% y -44,4% respectivamente.

**Matriculación de turismos en Castilla y León (número). Diciembre 2016 – Diciembre 2017**



Fuente: Elaboración propia a partir de datos de la Consejería de Economía y Hacienda de la Junta de Castilla y León.

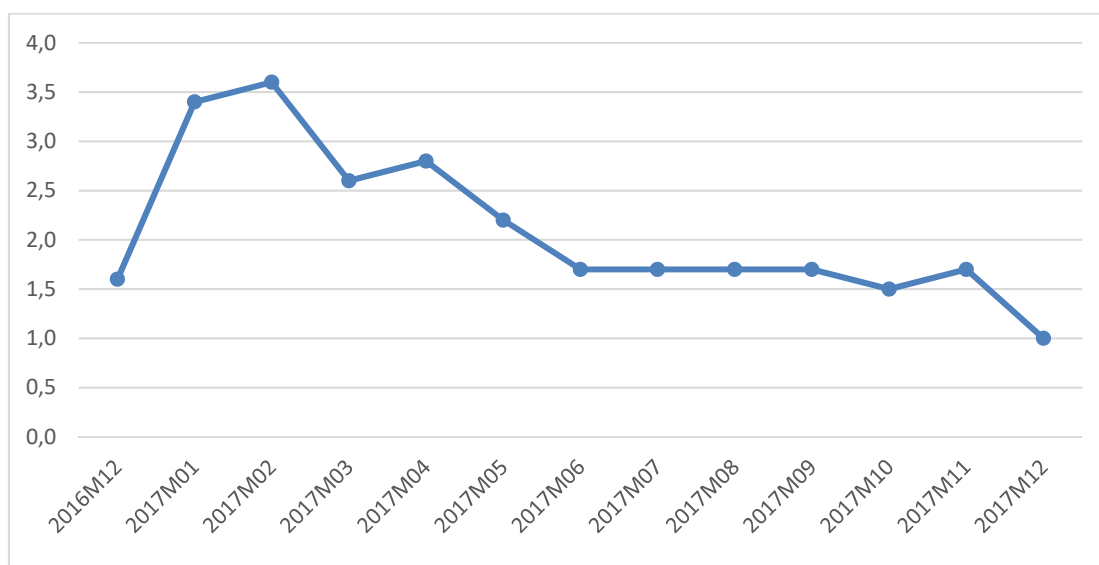
Según los últimos datos publicados por la Agencia Tributaria, la recaudación acumulada desde enero a noviembre de 2017 en concepto de **Impuestos directos** se incrementó en Castilla y León con respecto al mismo período del año anterior en un +7,3%, y la recaudación por los **Impuestos indirectos** creció un +3,2%. En concepto de **Tasas y otros ingresos** la recaudación aumentó en Castilla y León un



+16%. Las variaciones correspondientes a los principales impuestos fueron del +7,5% en el IRPE, del -+9,8% en el Impuesto sobre sociedades y del +1% en el IVA.

El **índice general de precios al consumo** de diciembre de 2016 registró en Castilla y León una variación nula sobre el mes de noviembre (la misma que en España). La tasa de variación interanual, por su parte, se situó en nuestra Comunidad Autónoma en el +1% (+1,1% para el conjunto nacional).

**Índice General de Precios de Consumo. Base 2011 (% variación anual).**  
**Diciembre 2016 – Diciembre 2017**



Fuente: Elaboración propia a partir de datos del INE.

Según la **Encuesta de Población Activa** publicada por el INE, Castilla y León cuenta en el cuarto trimestre de 2017 con un total de 1.119,2 miles de activos, lo que supone una disminución interanual de 22.800 personas, es decir, un -2%.

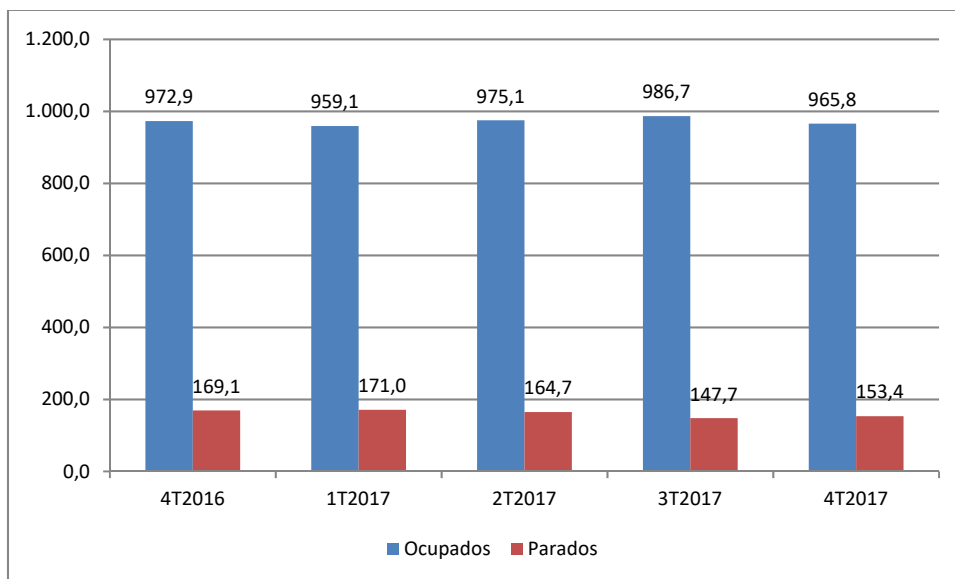
El número de parados según la EPA en el cuarto trimestre de 2017 fue de 153,41 miles de personas, lo que supone un descenso del -9,3% respecto al mismo periodo del año anterior. Dentro del colectivo de parados se registraron descensos en todos los grupos salvo en colectivo que llevaba entre seis meses y un año buscando empleo (+0,8%). Los que llevaban dos o más años en situación de desempleo disminuyeron un -14,3%, los que llevaban entre uno y dos años parados que disminuyeron un -19,4%, y los que llevaban menos de seis meses en situación de desempleo se redujeron un -0,2%.





En cuanto al número de ocupados, Castilla y León cuenta con un total de 965,79 miles de personas en el cuarto trimestre de 2017, siendo la variación respecto al mismo trimestre del año anterior del -0,7%. Si se analiza la ocupación en términos de Contabilidad Regional, los últimos datos publicados correspondientes al cuarto trimestre de 2017 cifran en 996.940 los ocupados, medidos como puestos de trabajo equivalentes a tiempo completo (frente a 965.790 de la EPA), siendo la variación interanual de un -1%.

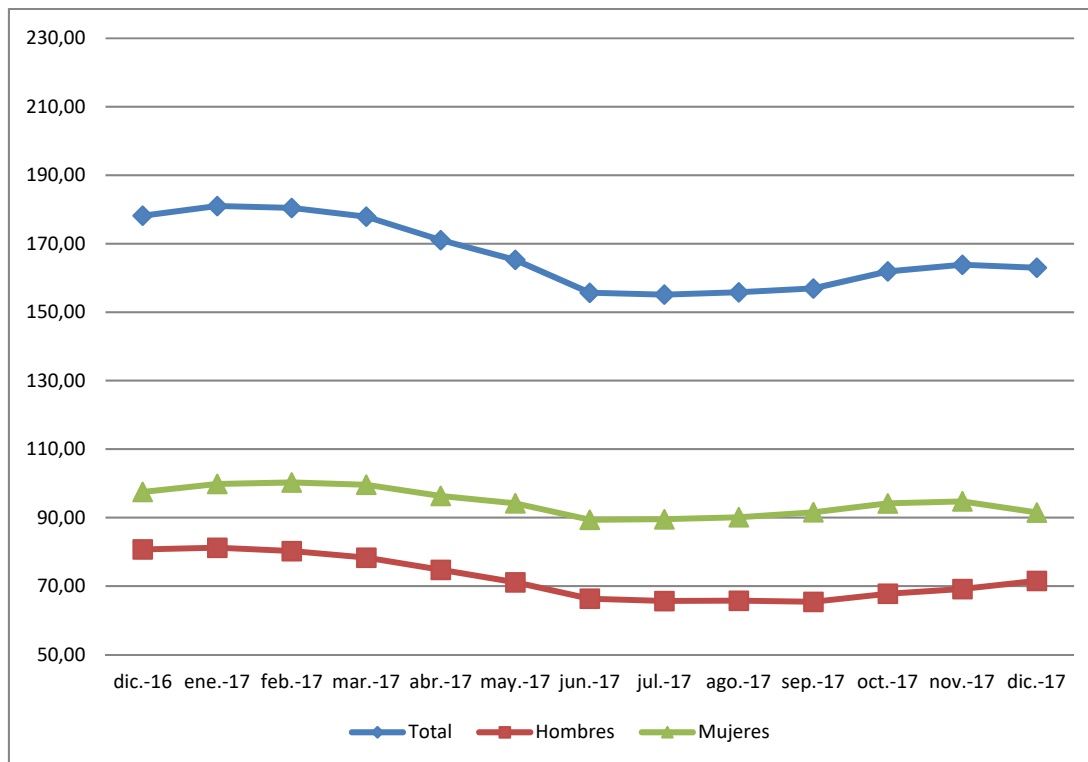
**Ocupados y parados en Castilla y León (miles de personas). 4T 2016 –4T 2017**



Fuente: Elaboración propia a partir de datos del INE.

Según los últimos datos sobre **Movimiento Laboral Registrado**, en Castilla y León se contabilizaron en diciembre de 2017 un total de 162.988 parados, cifra que representa una variación del -0,5% respecto al mes de noviembre de 2016, y del -8,5% respecto al mes de diciembre del año anterior. En términos anuales, en Castilla y León se registra un descenso de 9.183 parados para el colectivo masculino (-11,4%) y de 6.015 paradas para el colectivo femenino (-6,2%).

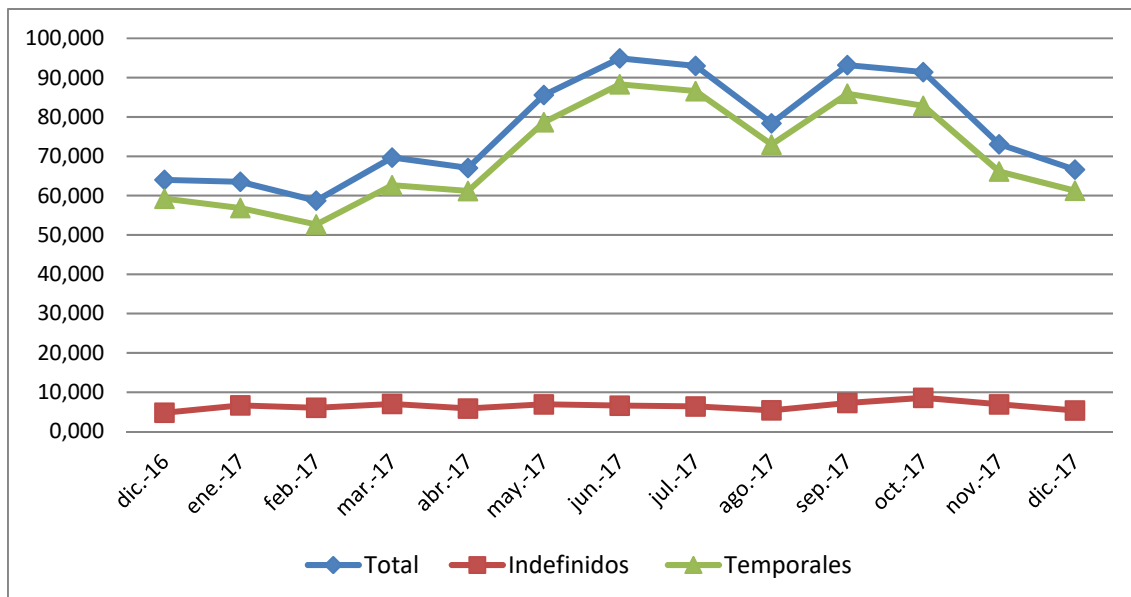
Paro registrado en Castilla y León (miles de personas). Diciembre 2016 – Diciembre 2017



Fuente: Elaboración propia a partir de datos de la Consejería de Economía y Hacienda de la Junta de Castilla y León.

El número de contratos registrados en diciembre de 2017 en Castilla y León se situó en 66.613 contratos totales. En términos interanuales el número total de contratos creció en diciembre un +4,1%. El desglose de esos contratos entre indefinidos y temporales muestra que el 91,9% de los mismos fueron temporales (61.243 frente a 5.370 indefinidos). En cuanto a la variación interanual, esta fue positiva en ambos casos, en los contratos temporales +3,4% y para los contratos indefinidos +12,2%.

**Contratos registrados en Castilla y León. Total, indefinidos y temporales (variación interanual).  
Diciembre 2016 – Diciembre 2017**



Fuente: Elaboración propia a partir de datos de la Consejería de Economía y Hacienda de la Junta de Castilla y León.

En diciembre de 2017 número medio de afiliados a la Seguridad Social en Castilla y León se situó en 901.655 afiliaciones, lo que supone un descenso del -0,09% respecto del mes anterior y un incremento interanual del +2,11%. En lo que respecta al número medio de afiliados extranjeros a la Seguridad Social, los últimos datos correspondientes al mes de diciembre de 2017 muestran tasas de variación positiva en términos anuales (+8,12%) y negativa en términos mensuales (-0,85%).

5 de marzo de 2018



### Principales Indicadores

Indicador	Fuente (1)	Periodo	Dato	%Var. interanual
✓ VAB pb	C.Ec. y Hda	4T-17	-	+2,8
✓ Índice de Producción Industrial	INE	Dic.17	85,4	-2,1
✓ Industrias extractivas	INE	Dic.17	28,4	-11,8
✓ Industrias manufactureras	INE	Dic.17	84,9	-0,8
✓ Suministro de energ. eléctrica, gas...	INE	Dic.17	110,6	-7,6
✓ Indicador de clima industrial	C.Ec. y Hda	4T-17	0,1	+1,4
✓ Licitación obra pública (miles euros)	SEOPAN	Ene-Dic.17	922.103	+34,3
✓ Viviendas iniciadas	M. Fom	Ene-Mar.17	882	+26,7
✓ Viviendas terminadas	M. Fom	Ene-Sep.17	1.513	-15,2
✓ Índice de Ventas del Comercio	INE	Dic.17	105,3	+0,2
✓ Transporte mercancías carretera (miles Tn.)	M. Fom.	4T-17	34.818	-5,5
✓ Exportaciones (millones euros)	C.Ec. y Hda	Ene-Dic.17	16.576	-4,1
✓ Importaciones (millones euros)	C.Ec. y Hda	Ene-Dic.17	13.449	+5,6
✓ Matriculación turismos	C.Ec. y Hda	Ene-Dic.17	42.686	+5,9
✓ Impuestos directos (millones euros)	AEAT	Ene-Nov.17	2.404,7	+7,3
✓ Impuestos indirectos (millones euros)	AEAT	Ene-Nov.17	1.331,0	+3,2
✓ Tasas	AEAT	Ene-Nov.17	52,9	+16,0
✓ IPC	INE	Dic.17	103,4	+1,0
✓ Activos EPA (miles)	INE	4T-17	1.119,2	-2,0
✓ Ocupados EPA (miles)	INE	4T-17	965,8	-0,7
✓ Parados EPA (miles)	INE	4T-17	153,4	-9,3
✓ Paro registrado (miles)	SEPE	Dic.17	162,9	-8,5
✓ Contratos registrados (miles)	SEPE	Dic.17	66,1	+4,1
✓ Nº medio de afiliados a la Seg. Soc. (miles)	MESS	Dic.17	901,7	+2,1
✓ Nº medio de afiliados extranjeros a la Seg.Social (miles)	MESS	Dic.17	50,7	+8,1

Nota<sup>(1)</sup>: C.Ec. y Hda: Consejería de Economía y Hacienda de la Junta de Castilla y León.

INE: Instituto Nacional de Estadística.

SEOPAN: Asociación de empresas constructoras de ámbito nacional de España.

M. Fom: Ministerio de Fomento.

AEAT: Agencia Estatal de Administración Tributaria.

SEPE: Servicio público de empleo estatal.

MESS: Ministerio de Empleo y Seguridad Social.