

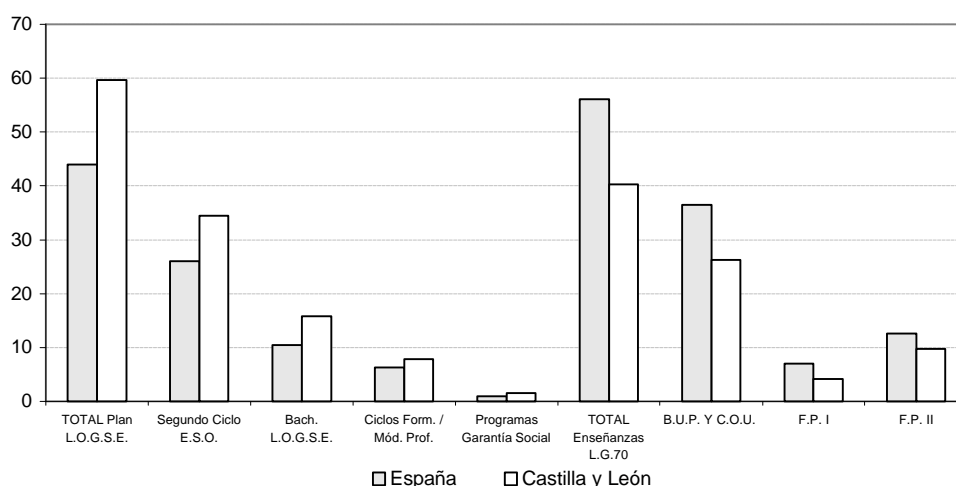
## SITUACIÓN DE LOS ALUMNOS, CENTROS Y PROFESORES DE FORMACIÓN PROFESIONAL EN CASTILLA Y LEÓN, ESPECIALIDADES Y MERCADO LABORAL

### 1.1 la situación de la enseñanza de Formación Profesional en Castilla y León

#### 1.1.1 información general

La Comunidad de Castilla y León presenta un alto grado de implantación de los nuevos planes LOGSE (Ley Orgánica General del Sistema Educativo), sólo superada por otras tres regiones, Asturias, Baleares y Castilla La Mancha, además de Ceuta y Melilla. Según datos del curso 97-98, un 59,7% de los alumnos castellano y leoneses matriculados en Enseñanza Secundaria y Formación Profesional cursan sus estudios dentro del plan LOGSE, frente a sólo un 43,9% en el total de España (gráfico 1.1.1).

**gráfico 1.1.1**  
**distribución porcentual del alumnado de Enseñanza Secundaria y Formación Profesional en España y en Castilla y León, curso 1997-1998**

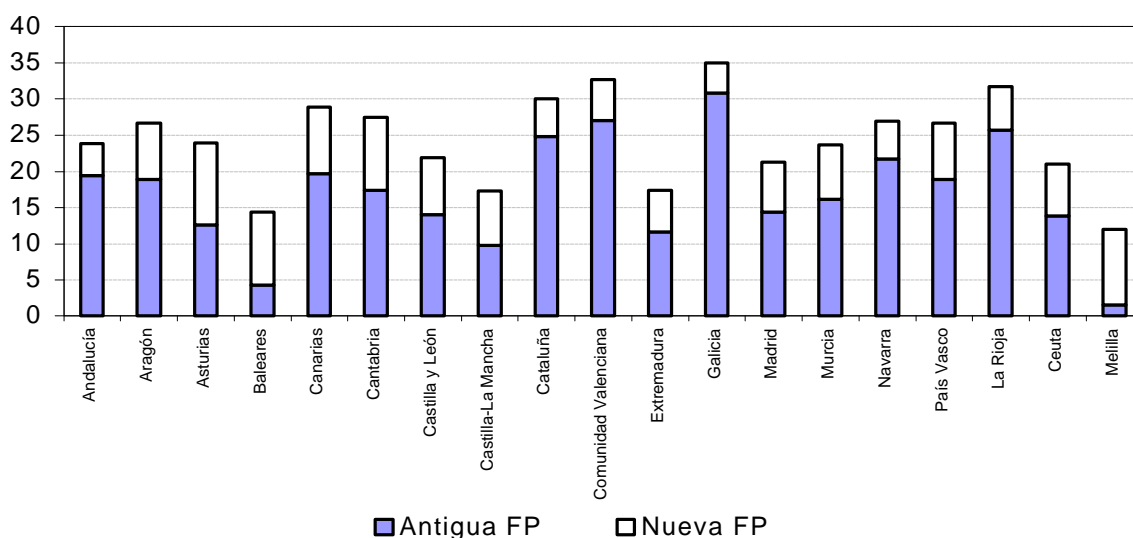


Fuente: Elaboración propia a partir de datos de Ministerio de Educación y Cultura

Este alto grado de implantación de los nuevos planes de enseñanza en Castilla y León es mucho más acusado entre la enseñanza pública: el 73,1% de los alumnos de la enseñanza pública de la Comunidad cursan el Plan LOGSE frente a un 50,2% en España. Este grado de implantación sólo se ve superado por Baleares y las ciudades de Ceuta y Melilla (cuadro AI.2<sup>1</sup>)

Mientras que en España el 25,9% de los estudiantes de Enseñanza Secundaria y Formación Profesional se inclinan por las enseñanzas profesionales, este porcentaje es más bajo en Castilla y León, el 21,9%, como ocurre en otras cinco Comunidades: Baleares (14,4%), Castilla La Mancha (17,3%), Extremadura (17,4%), Madrid (21,3%) y Andalucía (23,9%).

**gráfico 1.1.2**  
**distribución porcentual de alumnos de enseñanzas medias que estudian**  
**Formación Profesional por Comunidad Autónoma, curso 1997-1998**



Fuente: Elaboración propia a partir de datos de Ministerio de Educación y Cultura

Como muestra el gráfico 1.1.2, entre este grupo de comunidades con poco peso de la Formación Profesional existen unas en las que el sector primario tiene todavía una importancia relativamente grande (pero una Comunidad como Galicia, que también presenta este perfil, es la que más alumnos dispone, porcentualmente, de Formación Profesional); en otras de estas comunidades tienen un gran peso los servicios y la industria (pero en Comunidades de perfil similar, como Valencia o Cataluña, la Formación Profesional también está muy extendida).

<sup>1</sup> La numeración corresponde a los cuadros aportados en el anexo estadístico de este capítulo: la letra "A" indica Anexo, el primer número el capítulo a que se refiere y el segundo identifica al cuadro.

De todo ello parece deducirse que el mayor o menor peso de las enseñanzas de Formación Profesional no viene determinada por la estructura económica regional. Con todo, parece que la Formación Profesional es una enseñanza a potenciar en Castilla y León.

### 1.1.2 los alumnos de Formación Profesional

En el curso 97-98, 33.021 alumnos realizaban estudios de Formación Profesional en Castilla y León, distribuyéndose por planes y por grados como se muestra en el cuadro 1.1.1.

**cuadro 1.1.1**  
**número de alumnos de Formación Profesional en Castilla y León,**  
**curso 1997-1998**

	Plan antiguo	Plan nuevo	Total
FPI	6.423	-	6.423
Duración: 2 años			
FPII / Grado Medio	Rég. General: 1.237	6.713	21.278
Duración: 2 o 3 (*) años	Rég. Ens. Esp.:13.328		
FPIII (**)/ Grado Superior	-	5.320	5.320
Duración: 3 años			
<b>Total</b>	<b>20.988</b>	<b>12.033</b>	<b>33.021</b>

Notas: (\*) Régimen de Enseñanzas Especializadas

(\*\*) La Formación Profesional de tercer grado atenderá a la formación de técnicos especializados (artículo 5 del Decreto 707/76 sobre ordenación de la Formación Profesional), el acceso a FPIII (L.G.E. de 1970) podrán realizarlo los alumnos que hayan concluido los estudios de Primer Ciclo de Facultad o Escuela Técnica Superior, a los Graduados Universitarios y a los de FPII que hubieran seguido las enseñanzas complementarias correspondientes.

Fuente: Elaboración propia a partir de datos del Ministerio de Educación y Cultura

En ese curso, un 36,4% de los estudiantes de Formación Profesional cursaban los nuevos planes.

El número de alumnos de Formación Profesional ha venido reduciéndose en los últimos años como consecuencia de distintos motivos. Por un lado, la pirámide de población se ha estrechado en los grupos de edad correspondientes, una vez han pasado los efectos de la explosión demográfica de finales de los sesenta. En este sentido, y a tenor de las bajas tasas de natalidad de la región, cabe esperar reducciones sostenidas en el número de alumnos a lo largo de, al menos, una o dos décadas. Por otro lado, la puesta en marcha de la nueva Formación Profesional, con la desaparición de FPI, hace que un número sustancial de alumnos, que antes se incorporaban a este grado, se contabilice ahora en el Primer Ciclo de la E.S.O. Esta caída en el número de alumnos se ha experimentado también en España, si bien en el ámbito de nuestra Comunidad ésta ha sido más intensa (cuadro 1.1.2).

**cuadro 1.1.2**  
**evolución del número de alumnos matriculados en Formación Profesional, en España y Castilla y León, 1988-1998**

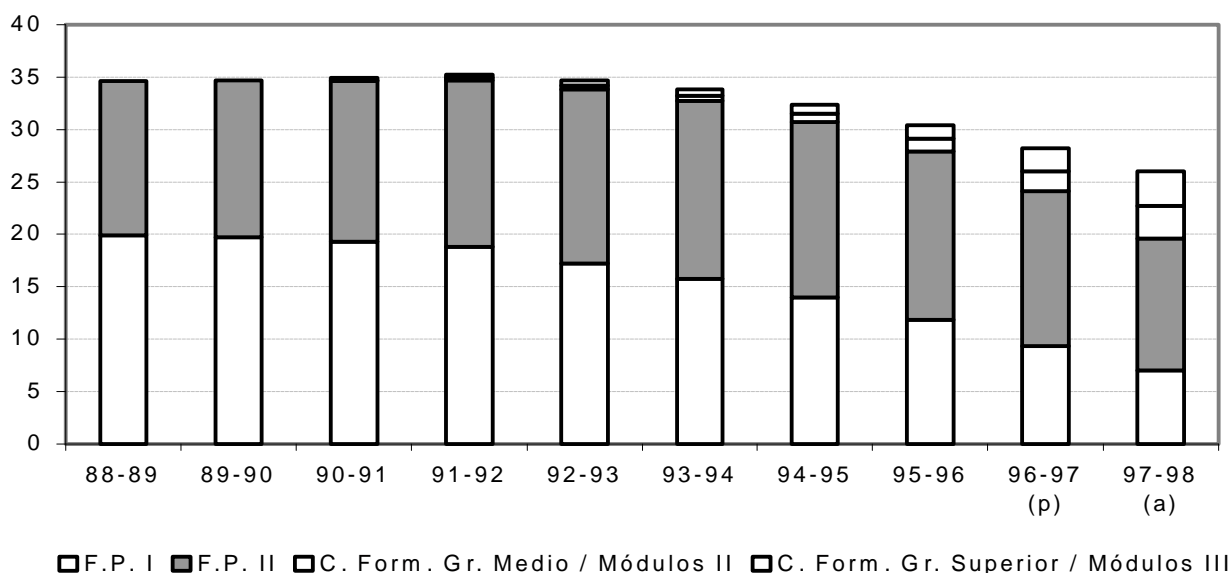
	88-89	89-90	90-91	91-92	92-93	93-94	94-95	95-96	96-97(p)	97-98(a)
España	782.208	817.099	854.746	889.594	885.910	878.183	836.363	774.126	704.556	634.605
Variación	-	4,46%	4,61%	4,08%	-0,41%	-0,87%	-4,76%	-7,44%	-8,99%	-9,93%
Castilla y León	50.832	51.800	52.826	54.014	52.325	49.810	46.085	41.435	37.286	33.351
Variación	-	1,90%	1,98%	2,25%	-3,13%	-4,81%	-7,48%	-10,09%	-10,01%	-10,55%

Nota: (p): provisional; (a): avance

Fuente: Elaboración propia a partir de datos del Ministerio de Educación y Cultura

Con todo, de lo anterior no se puede deducir el que exista una tendencia por parte de los estudiantes a inclinarse por los estudios no profesionales en detrimento de la Formación Profesional. Como muestra el gráfico 1.1.3, el porcentaje de alumnos de enseñanza media que estudian Formación Profesional apenas ha variado, si descontamos los que cursaban o aún cursan FPI; aunque los datos están referidos a España, no existen razones que conduzcan a pensar que algo similar no ocurre en nuestra Comunidad.

**gráfico 1.1.3**  
**evolución del porcentaje de alumnos que estudian Formación Profesional en España, 1988-1998**



Nota: (p): provisional; (a): avance

Fuente: Elaboración propia a partir de datos de Ministerio de Educación y Cultura

Los estudios de Formación Profesional siguen atrayendo más a los hombres, si bien en la actualidad las diferencias no son muy significativas. Así, en Castilla y León los hombres

constituyen el 52,6% de los alumnos de Formación Profesional. Como se verá mas adelante (apartado 1.2), existe una gran disparidad entre hombres y mujeres en cuanto a la elección de una u otra especialidad profesional.

Como se advierte del análisis del cuadro 1.1.3, tanto en Castilla y León como en España, la Formación Profesional tiene más peso en la enseñanza privada que en la enseñanza pública.

**cuadro 1.1.3**  
**distribución porcentual del alumnado de enseñanzas medias por titularidad del centro en España y en Castilla y León, curso 1997-1998**

	España			Castilla y León		
	Total	Pública	Privada	Total	Pública	Privada
Formación Profesional	25,9	24,4	30,8	21,9	18,9	30,6
Resto	74,1	75,6	69,2	78,1	81,1	69,4
	100	100	100	100	100	100

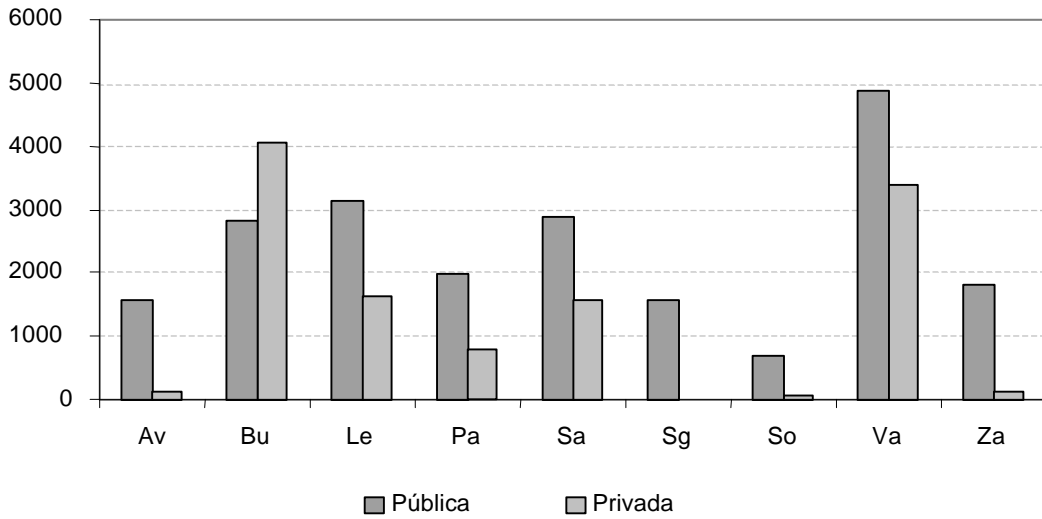
Fuente: Elaboración propia a partir de datos del Ministerio de Educación y Cultura

Por otro lado, mientras que en España el 70,1% de los alumnos de Formación Profesional estudia en centros públicos, este porcentaje desciende al 64,3% en Castilla y León.

En los gráficos 1.1.4, 1.1.5 y 1.1.6 se muestra el número de alumnos matriculados en Formación Profesional en cada una de las nueve provincias de la comunidad teniendo en cuenta el plan de estudios, la titularidad de los centros y su localización. En los tres casos se evidencia una cierta disparidad provincial.

Así, en algunas provincias, como Burgos, los centros privados acogen a más de la mitad de los alumnos, mientras que en otras, como Ávila, Segovia, Soria o Zamora, todos o casi todos los alumnos lo son de centros públicos.

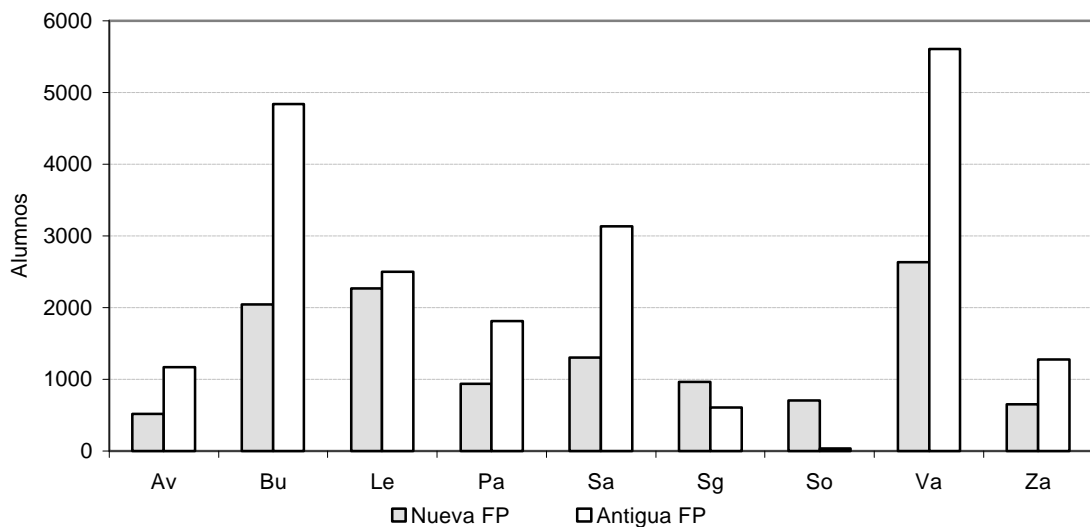
**gráfico 1.1.4**  
**alumnos matriculados en Formación Profesional por provincias y titularidad del centro en Castilla y León, curso 1997-1998**



Fuente: Elaboración propia a partir de datos de Ministerio de Educación y Cultura

En cuanto a la implantación de los planes nuevos se advierten diferentes ritmos: el retraso de Ávila, Burgos, Palencia, Salamanca, Valladolid o Zamora, frente al adelanto de León, Segovia o Soria.

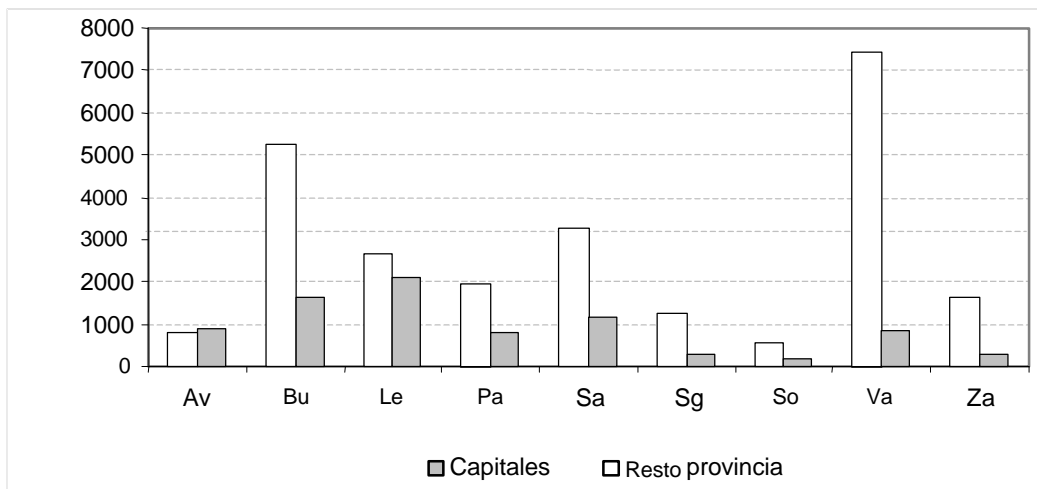
**gráfico 1.1.5**  
**alumnos matriculados en Formación Profesional por provincias y plan de estudios en Castilla y León, curso 1997-1998**



Fuente: Elaboración propia a partir de datos de Ministerio de Educación y Cultura

Por último, junto a provincias, como Valladolid, en las que la gran mayoría de los alumnos de Formación Profesional están matriculados en los centros de la capital, en otras, como Ávila, el alumnado de la capital es minoritario (gráfico 1.1.6).

**gráfico 1.1.6**  
**alumnos matriculados en Formación Profesional por provincias y localización del centro en Castilla y León, curso 1997-1998**

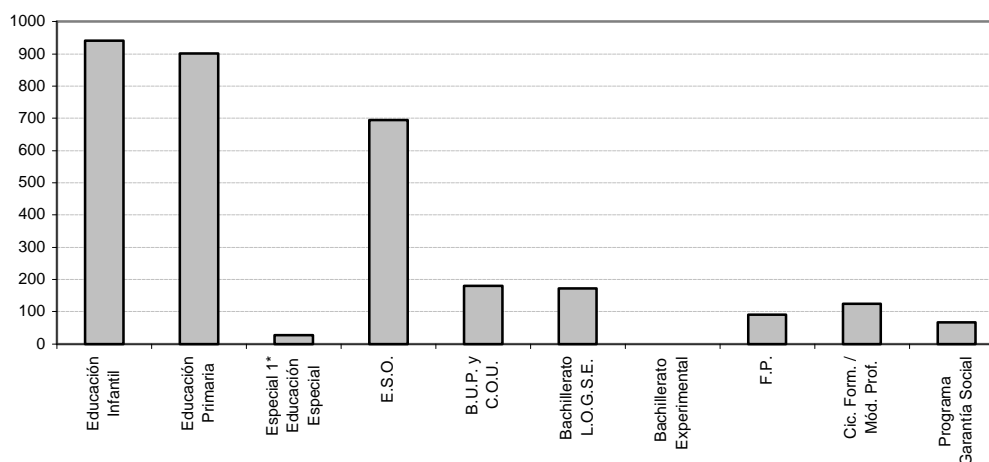


Fuente: Elaboración propia a partir de datos de Ministerio de Educación y Cultura

### 1.1.3 los centros donde se imparte Formación Profesional

En el curso 97-98 la antigua Formación Profesional se impartía en 91 centros en Castilla y León (lo que representa un 5,79% del total de centros que lo hacían en España), mientras que en 124 centros se impartía la nueva Formación Profesional (un 8,42% del total de España). El mayor número de centros en los que se imparte la nueva Formación Profesional, a pesar de que el número de alumnos del nuevo plan es significativamente más bajo, se explica por la nueva concepción de centros de enseñanza secundaria, lo que lleva a muchos de los antiguos Institutos de Bachillerato a ofertar algún ciclo formativo.

**gráfico 1.1.7**  
**número de centros de enseñanza según el tipo de enseñanza en Castilla y León,**  
**curso 1997-1998**



Fuente: Elaboración propia a partir de datos de Ministerio de Educación y Cultura

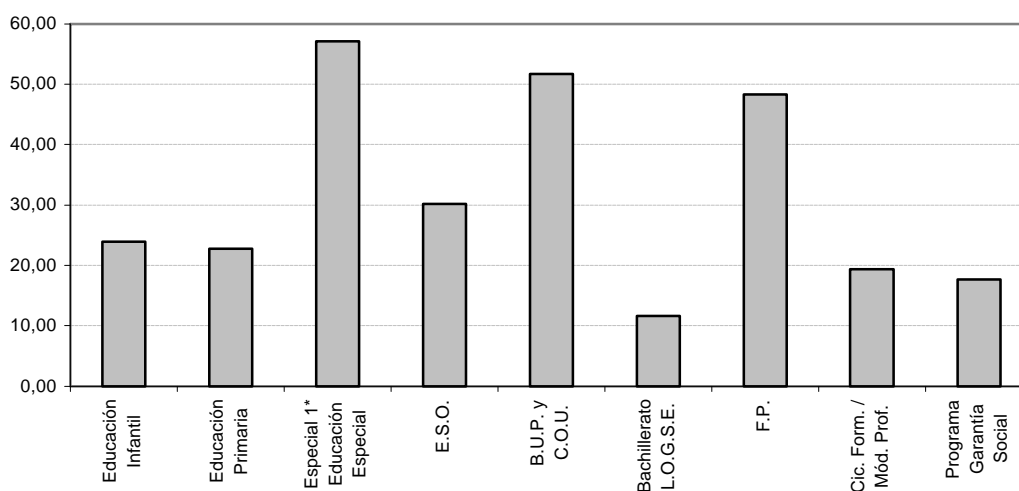
Por otro lado, mientras los 91 centros que imparten la antigua Formación Profesional en Castilla y León (gráfico 1.1.7) se reparten casi por igual entre públicos (47) y privados (44), la nueva Formación Profesional es asumida mayoritariamente por los centros públicos (100 frente a 24), lo que evidencia que los centros privados parecen remisos a la hora de dar el salto hacia los planes nuevos, hecho este que se advierte en toda España.

Además, la Comunidad cuenta con dos centros, en Valladolid y en Zamora, en los que se imparten módulos profesionales a distancia, sobre un total de 14 en España. Los alumnos que siguen este tipo de enseñanza son sólo 21 (681 en España) todos ellos en el nivel II.

En el resto de los ámbitos de enseñanza en Castilla y León (gráfico 1.1.8), los centros privados tienen una implantación significativa en Educación Especial (representa un 57,14% sobre el total), en BUP y COU (51,67%) y en la antigua Formación Profesional (48,35%), mientras que su implantación es muy débil en el Bachillerato LOGSE (11,63%), Programas de Garantía Social (17,65%) o la nueva Formación Profesional (19,35%). Esta implantación selectiva de la enseñanza privada que se advierte en Castilla y León es muy similar a la que se observa en España. En los centros públicos está implantada esta educación especial en todos ellos.



**gráfico 1.1.8**  
**porcentaje de centros privados de cada tipo de enseñanza en Castilla y León,**  
**curso 1997-1998**



Fuente: Elaboración propia a partir de datos de Ministerio de Educación y Cultura

El número medio de alumnos por grupo en Formación Profesional en España oscila entre 19,1%, en los Ciclos Formativos de Grado Medio, y 29,2%, en FPI, número similar al que presenta el resto de las enseñanzas medias, con excepción de los Programas de Garantía Social. En Castilla y León la relación entre alumnos y grupos es parecida al resto de España, incluso más favorable en algunas enseñanzas (cuadro 1.1.4).

Por otro lado, tanto en España como en Castilla y León, el número medio de alumnos por grupo es, en general, menor en la enseñanza pública que en la privada. Así, por ejemplo, en Castilla y León el número de alumnos por grupo en FPI es de 25,1 en los centros públicos y de 30,1 en los privados.

**cuadro 1.1.4**  
**número medio de alumnos por grupo, en España y en Castilla y León curso**  
**1997-1998**

	ESO 1 <sup>er</sup> ciclo	ESO 2 <sup>o</sup> ciclo	BUP/COU	Bachiller LOGSE	Bachiller Experimental	FP I	FP II	C.F.G.M / Mod. I	C.F.G.S./ Mod. II	Programa Garantía Social
<b>Todos los centros</b>										
España	26,4	27,9	32,6	27,8	24,5	29,2	28,0	19,1	23,7	14,0
Castilla y León	25,5	27,7	32,9	27,7	-	29,2	28,3	18,3	21,9	15,1
<b>Centros públicos</b>										
España	25,0	27,7	33,7	27,7	21,9	28,7	27,1	18,9	23,8	14,1
Castilla y León	24,4	27,7	34,2	27,8	-	25,1	26,2	18,1	22,1	15,6
<b>Centros privados</b>										
España	29,5	29,3	30,5	28,8	28,6	29,8	30,9	20,0	23,2	13,2
Castilla y León	28,1	28,0	31,8	24,9	-	30,1	33,3	19,6	19,1	13,2

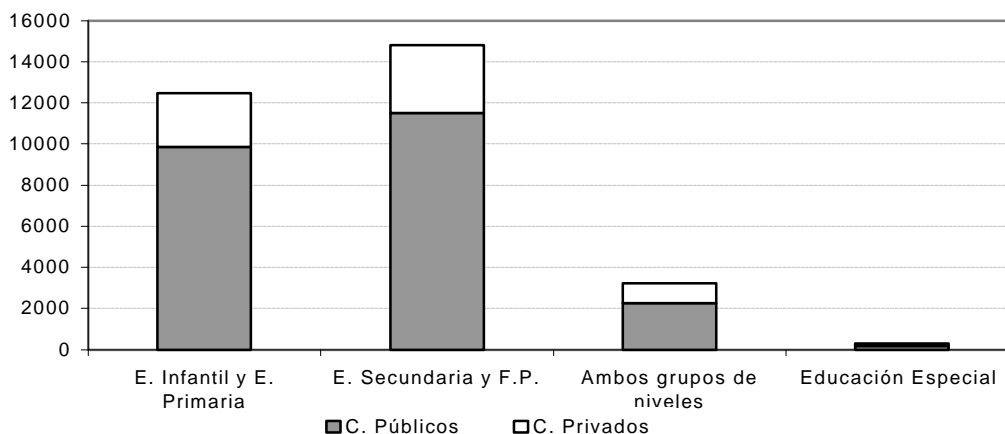
Fuente: Ministerio de Educación y Cultura

#### 1.1.4 el profesorado de Formación Profesional

La concepción de la Enseñanza Secundaria y de parte de la Formación Profesional como un todo hace que la información disponible no distinga el profesorado de uno y otro nivel.

Así, Castilla y León contaba en el curso 97-98 con 14.805 profesores de Enseñanza Secundaria y Formación Profesional (un 6,09% del profesorado que imparte estas enseñanzas en España), a lo que hay que añadir 3.214 que compatibilizan estas enseñanzas con la Enseñanza Infantil y Primaria (un 9,61% del profesorado en esta situación en España). Entre los profesores de Enseñanza Secundaria y Formación Profesional en Castilla y León, el 77,76% pertenece a centros públicos; entre los que además imparten Enseñanza Infantil y Primaria este porcentaje disminuye hasta el 70,16% (gráfico 1.1.9).

**gráfico 1.1.9**  
**número de profesores según tipo de enseñanza en Castilla y León,**  
**curso 1997-1998**



Fuente: Elaboración propia a partir de datos de Ministerio de Educación y Cultura

## 1.2 las especialidades de Formación Profesional

Con datos referidos al curso 97-98, el número de familias profesionales (22, de las cuales 20 están implantadas en Castilla y León) y de títulos (135, de los cuales 75 se imparten en Castilla y León) de la nueva Formación Profesional obliga a realizar agrupaciones para:

- Resumir y clarificar la información, pudiéndose visualizar convenientemente los cuadros y las gráficas. Además, hay que tener en cuenta que algunos de los títulos, e incluso familias, tienen un escaso peso (porcentaje de alumnos matriculados sobre el total) en nuestra Comunidad.
- Dar un contenido económico a las agrupaciones para poder realizar un análisis comparativo de la oferta formativa y de la estructura económica de Castilla y León.

Un agrupamiento deseable sería en términos de la Clasificación Nacional de Actividades Económicas (CNAE), a uno u otro grado de desagregación. En la práctica este agrupamiento es difícil, cuando no imposible:

- Existen ciertos títulos (por ejemplo, Administrativo) claramente transversales, esto es, el destino de estos títulos puede ser prácticamente cualquier grupo CNAE.
- La mayor parte de los títulos tienen un destino en un grupo de la Industria y en otro de los Servicios (por ejemplo, Carrocería, puede ir destinado a la división 34, "Fabricación de vehículos de motor, remolques y semirremolques", y a la división 50, "Venta, mantenimiento y reparación de vehículos de motor, ..."). Este hecho dificulta incluso el agrupamiento más simple: Agricultura, Industria, Construcción y Servicios.
- Son muy pocos los títulos que sólo admiten una única adscripción (por ejemplo, Peluquería, adscrito a la división 93, "Actividades diversas de servicios personales").

Ante estas dificultades, se propone un agrupamiento simple en 6 grupos: Agricultura y Ganadería, Industria, Construcción y Servicios, divididos estos según su destino (Servicios a las empresas, Servicios a las familias y Servicios mixtos). En el cuadro 1.2.1 se proporciona la relación de familias profesionales correspondientes a cada uno de los 6 grupos. Con todo, hay que advertir que el agrupamiento puede ser engañoso pues, como se ha comentado anteriormente, casi todos los Ciclos Formativos conducen, al menos, a dos sectores, bien sea Industria y Servicios, bien sea Construcción y Servicios e, incluso, Agricultura y Servicios.

**cuadro 1.2.1**  
**agrupación de las familias profesionales, curso 1997-1998**

Grupos de Familias	Familias Profesionales		Descripción
	Antigua FP	Nueva FP	
<b>Agricultura y Ganadería</b>	- Actividades Agrarias - Actividades marítimo pesqueras	- Actividades Agrarias - Actividades marítimo pesqueras	Familias profesionales destinadas al sector primario
<b>Industria</b>	- Automoción - Eléctrica - Madera - Metal - Moda y confección - Química - Textil	- Artes Gráficas - Electricidad y electrónica - Fabricación mecánica - Industrias alimentarias - Madera y mueble - Química - Textil, confección y piel	Familias profesionales destinadas a las ramas industriales y, en menor medida, a los servicios
<b>Construcción</b>	- Delineación	- Edificación y obra civil	Familias profesionales destinadas a la construcción y a servicios ligados a este sector
<b>Servicios a empresas</b>	- Administrativa	- Administración - Comercio y marketing - Comunicación, imagen y sonido - Informática - Mantenimiento y servicios a la producción	Titulaciones transversales Ligadas a la producción, gestión y comercialización de bienes y servicios
<b>Servicios a familias</b>	- Hogar - Hostelería - Imagen y Sonido - Peluquería - Sanitaria	- Actividades físicas y deportivas - Hostelería y turismo - Imagen personal - Sanidad - Servicios socioculturales y a la comunidad	Familias profesionales ligadas a los servicios a las familias, muchos de ellos encuadrados en los nuevos yacimientos de empleo
<b>Servicios mixtos</b>		- Mantenimiento de vehículos autopropulsados	Servicios de mantenimiento de vehículos industriales y familiares

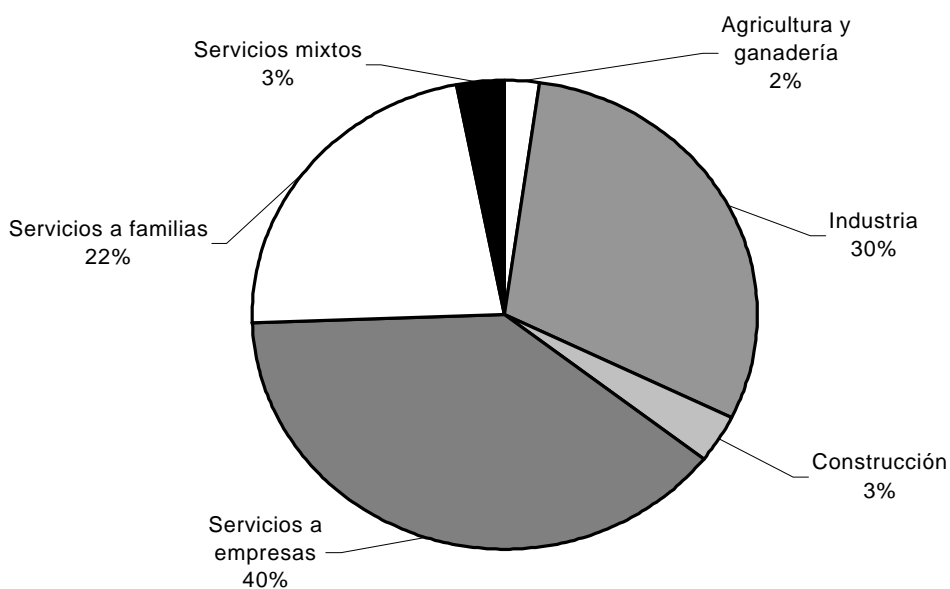
Fuente: Elaboración propia a partir de datos del Ministerio de Educación y Cultura

El agrupamiento anterior está realizado a partir de las familias profesionales de la nueva Formación Profesional, no presentándose en general problemas a la hora de clasificar las

antiguas especialidades. Con todo hay que señalar que no existe ninguna de estas especialidades asignable a la agrupación denominada Servicios Mixtos. Por ello, en los cuadros de especialidades referidos al plan antiguo de Formación Profesional no aparece dato que corresponda a dicho agrupamiento.

El gráfico 1.2.1 muestra la distribución porcentual del total de alumnos de Formación Profesional en Castilla y León por los grupos de familias profesionales. Cabe destacar que las familias profesionales relacionadas con los Servicios acogen 2 de cada 3 alumnos de la región. Asimismo, se advierte el poco peso de las familias profesionales relacionadas con el sector primario.

**gráfico 1.2.1**  
**distribución porcentual del alumnado por grupos de familias profesionales en Castilla y León, curso 1997-1998**



Fuente: Elaboración propia a partir de datos de Ministerio de Educación y Cultura

Como se ha comentado anteriormente, la presencia de la mujer en los estudios de Formación Profesional tiende a igualarse con la del hombre. Ahora bien, si analizamos las distintas especialidades se puede ver que aún hoy en día existen estudios profesionales claramente masculinos junto con otros claramente femeninos (cuadro 1.2.2).

Así, los hombres tienden hacia especialidades vinculadas con la Agricultura y la Ganadería, con la Construcción y, fundamentalmente, con la Industria: de los 9.801 alumnos de Formación Profesional que cursan en Castilla y León especialidades industriales, el 92,8% son hombres.

En cambio, las mujeres prefieren las especialidades relacionadas con los Servicios, a excepción del grupo de Servicios Mixtos (grupo formado por una única familia profesional, "Mantenimiento de vehículos autopropulsados"). Así, de los 21.245 alumnos de especialidades vinculadas a los Servicios, el 68,3% son mujeres.

**cuadro 1.2.2**  
**distribución porcentual del alumnado por grupos de familias profesionales según sexo en Castilla y León, curso 1997-1998**

	Hombres		Mujeres		Total	
	Nº	%	Nº	%	Nº	%
<b>Agricultura y ganadería</b>	<b>688</b>	<b>3,96</b>	<b>77</b>	<b>0,49</b>	<b>765</b>	<b>2,32</b>
<b>Industria</b>	<b>9.096</b>	<b>52,39</b>	<b>705</b>	<b>4,50</b>	<b>9.801</b>	<b>29,68</b>
<b>Construcción</b>	<b>833</b>	<b>4,80</b>	<b>377</b>	<b>2,41</b>	<b>1.210</b>	<b>3,66</b>
<b>Servicios:</b>	<b>6.745</b>	<b>38,85</b>	<b>14.500</b>	<b>92,60</b>	<b>21.245</b>	<b>64,34</b>
Servicios a empresas	4.497	25,90	8.313	53,09	12.810	38,79
Servicios a familias	1.209	6,96	6.180	39,47	7.389	22,38
Servicios mixtos	1.039	5,98	7	0,04	1.046	3,17
<b>Total</b>	<b>17.362</b>	<b>100,00</b>	<b>15.659</b>	<b>100,00</b>	<b>33.021</b>	<b>100,00</b>
<b>Antigua FP</b>	<b>11.159</b>	<b>64,27</b>	<b>9.829</b>	<b>62,77</b>	<b>20.988</b>	<b>63,56</b>
<b>Nueva FP</b>	<b>6.203</b>	<b>35,73</b>	<b>5.830</b>	<b>37,23</b>	<b>12.033</b>	<b>36,44</b>

Fuente: Elaboración propia a partir de datos del Ministerio de Educación y Cultura

Si se realiza este análisis a un nivel más desagregado, esto es, para las familias profesionales, se evidencian más las diferencias en la elección de especialidades atendiendo al sexo. Por un lado, existen familias profesionales con un claro predominio femenino: "Administrativa", "Hogar", "Peluquería" o "Sanitaria", en lo que se refiere a la antigua Formación Profesional, y "Administración", "Comercio y marketing", "Imagen personal", "Sanidad" o "Servicios socioculturales a la Comunidad", referidos a la nueva (cuadro 1.2.4).

Por otro lado, otras familias son mayoritariamente masculinas: "Agraria", "Automoción", "Eléctrica" o "Metal", en los antiguos planes, y "Agraria", "Edificación y obra civil", "Electricidad y electrónica", "Fabricación mecánica" o "Mantenimiento de vehículos autopropulsados", en los nuevos.

En ambos casos se advierten situaciones extremas. Así, de los 680 alumnos de "Imagen personal", sólo 22 (un 3,2%) son hombres, mientras que de los 1.739 que cursan "Electricidad y electrónica" sólo 71 (un 4,1%) son mujeres.

**cuadro 1.2.3**

**distribución porcentual del alumnado por familias profesionales de la antigua Formación Profesional según sexo en Castilla y León, curso 1997-1998**

	Hombres		Mujeres		Total	
	Nº	%	Nº	%	Nº	%
<b>Agricultura y ganadería</b>	<b>560</b>	<b>5,02</b>	<b>56</b>	<b>0,57</b>	<b>616</b>	<b>2,94</b>
Agraria	560	5,02	56	0,57	616	2,94
<b>Industria:</b>	<b>6.762</b>	<b>60,60</b>	<b>312</b>	<b>3,17</b>	<b>7.074</b>	<b>33,70</b>
Automoción	1.485	13,31	7	0,07	1.492	7,11
Eléctrica	3.991	35,76	70	0,71	4.061	19,35
Madera	242	2,17	3	0,03	245	1,17
Metal	987	8,84	5	0,05	992	4,73
Moda y confección	4	0,04	93	0,95	97	0,46
Química	52	0,47	115	1,17	167	0,80
Textil	1	0,01	19	0,19	20	0,10
<b>Construcción</b>	<b>607</b>	<b>5,44</b>	<b>281</b>	<b>2,86</b>	<b>888</b>	<b>4,23</b>
Delineación	607	5,44	281	2,86	888	4,23
<b>Servicios</b>	<b>3.230</b>	<b>28,95</b>	<b>9.180</b>	<b>93,40</b>	<b>12.410</b>	<b>59,13</b>
<b>Servicios a empresas</b>	<b>2.542</b>	<b>22,78</b>	<b>5.277</b>	<b>53,69</b>	<b>7.819</b>	<b>37,25</b>
Administrativa	2.542	22,78	5.277	53,69	7.819	37,25
<b>Servicios a familias</b>	<b>688</b>	<b>6,17</b>	<b>3.903</b>	<b>39,71</b>	<b>4.591</b>	<b>21,87</b>
Hogar	13	0,12	836	8,51	849	4,05
Hostelería	35	0,31	184	1,87	219	1,04
Imagen y sonido	269	2,41	148	1,51	417	1,99
Peluquería	32	0,29	778	7,92	810	3,86
Sanitaria	339	3,04	1.957	19,91	2.296	10,94
<b>Servicios mixtos</b>	<b>0</b>	<b>0,00</b>	<b>0</b>	<b>0,00</b>	<b>0</b>	<b>0,00</b>
<b>Total Antigua FP</b>	<b>11.159</b>	<b>64,27</b>	<b>9.829</b>	<b>62,77</b>	<b>20.988</b>	<b>63,56</b>

Fuente: Elaboración propia a partir de datos del Ministerio de Educación y Cultura

#### cuadro 1.2.4

#### distribución porcentual del alumnado por familias profesionales de la nueva Formación Profesional según sexo en Castilla y León, curso 1997-1998

	Hombres		Mujeres		Total	
	Nº	%	Nº	%	Nº	%
<b>Agricultura y ganadería</b>	<b>128</b>	<b>2,06</b>	<b>24</b>	<b>0,41</b>	<b>152</b>	<b>1,26</b>
Agraria	128	2,06	24	0,41	152	1,26
<b>Industria</b>	<b>2.332</b>	<b>37,61</b>	<b>393</b>	<b>6,74</b>	<b>2.725</b>	<b>22,64</b>
Artes Gráficas	13	0,21	17	0,29	30	0,25
Electricidad y electrónica	1.668	26,90	71	1,22	1.739	14,45
Fabricación mecánica	328	5,29	15	0,26	343	2,85
Industrias alimentarias	41	0,66	67	1,15	108	0,90
Madera y mueble	200	3,23	7	0,12	207	1,72
Química	79	1,27	155	2,66	234	1,94
Textil, confección y piel	3	0,05	61	1,05	64	0,53
<b>Construcción</b>	<b>226</b>	<b>3,64</b>	<b>96</b>	<b>1,65</b>	<b>322</b>	<b>2,68</b>
Edificación y obra civil	226	3,64	96	1,65	322	2,68
<b>Servicios:</b>	<b>3.515</b>	<b>56,68</b>	<b>5.320</b>	<b>91,21</b>	<b>8.835</b>	<b>73,42</b>
<b>Servicios a empresas</b>	<b>1.955</b>	<b>31,53</b>	<b>3.036</b>	<b>52,05</b>	<b>4.991</b>	<b>41,47</b>
Administración	917	14,79	2.358	40,43	3.275	27,21
Comercio y Marketing	175	2,82	380	6,51	555	4,61
Comunicación , imagen y sonido	12	0,19	14	0,24	26	0,22
Informática	395	6,37	279	4,78	674	5,60
Mantenimiento y servicios a la producción	456	7,35	5	0,09	461	3,83
<b>Servicios a familias</b>	<b>521</b>	<b>8,40</b>	<b>2.277</b>	<b>39,04</b>	<b>2.798</b>	<b>23,25</b>
Actividades físicas y deportivas	29	0,47	24	0,41	53	0,44
Hostelería y turismo	267	4,31	341	5,85	608	5,05
Imagen personal	22	0,35	658	11,28	680	5,65
Sanidad	172	2,77	1.101	18,88	1.273	10,58
Servicios socioculturales y a la comunidad	31	0,50	153	2,62	184	1,53
<b>Servicios mixtos</b>	<b>1.039</b>	<b>16,76</b>	<b>7</b>	<b>0,12</b>	<b>1.046</b>	<b>8,69</b>
Mantenimiento de vehículos autopropulsados	1.039	16,76	7	0,12	1.046	8,69
<b>Total Antigua FP</b>	<b>6.201</b>	<b>100,00</b>	<b>5.833</b>	<b>100,00</b>	<b>12.034</b>	<b>100,00</b>

Fuente: Elaboración propia a partir de datos del Ministerio de Educación y Cultura

Como muestran el cuadro 1.2.5 y el gráfico 1.2.2, en la actualidad existen diferencias significativas entre los nuevos planes y los antiguos en cuanto a la distribución de los alumnos por grupos de familias profesionales: en los nuevos planes pierden peso las familias relacionadas con la Agricultura, la Industria y la Construcción, mientras que lo ganan las relacionadas con los Servicios. Esto pone de manifiesto la futura evolución de la Formación Profesional a consecuencia de los cambios, tanto en las necesidades (terciarización de la economía) como en las preferencias de los individuos (trabajadores de *cuello blanco* frente a trabajadores de *taller*).



**cuadro 1.2.5**

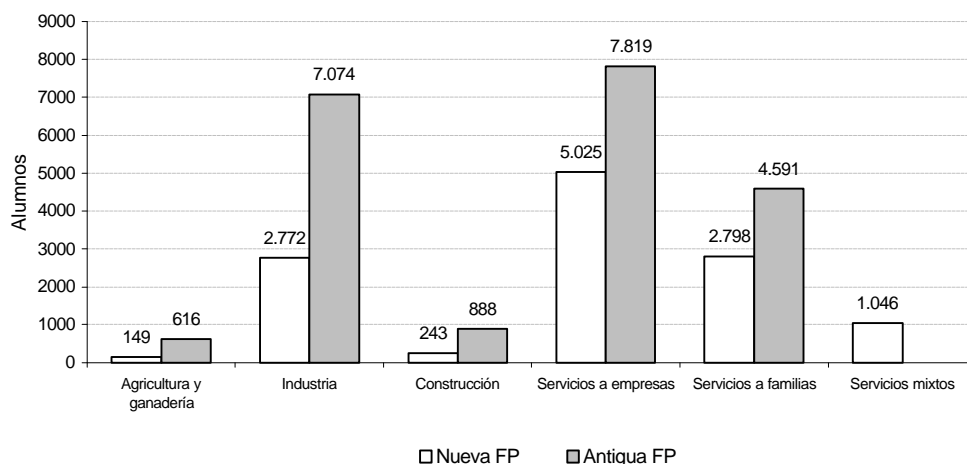
**distribución porcentual del alumnado por grupos de familias profesionales según plan de estudios en Castilla y León, curso 1997-1998**

	Nueva FP	Antigua FP	Total
<b>Agricultura y ganadería</b>	<b>1,24</b>	<b>2,94</b>	<b>2,32</b>
<b>Industria</b>	<b>23,04</b>	<b>33,7</b>	<b>29,82</b>
<b>Construcción</b>	<b>2,02</b>	<b>4,23</b>	<b>3,43</b>
<b>Servicios</b>	<b>73,71</b>	<b>59,13</b>	<b>64,44</b>
Servicios a empresas	41,76	37,25	38,9
Servicios a familias	23,25	21,87	22,38
Servicios mixtos	8,69	0	3,17
<b>Total</b>	<b>100</b>	<b>100</b>	<b>100</b>

Fuente: Elaboración propia a partir de datos del Ministerio de Educación y Cultura

**gráfico 1.2.2**

**alumnos matriculados por familias profesionales y plan de estudios en Castilla y León, curso 1997-1998**



Fuente: Elaboración propia a partir de datos de Ministerio de Educación y Cultura

Atendiendo a la localización del centro, según se encuentre en la capital de la provincia o no, se aprecia que la familia profesional relacionada con la Agricultura y Ganadería tiene una mayor presencia en los centros fuera de la capital, algo en principio lógico, así como las familias orientadas hacia la Construcción tienen una mayor presencia en las capitales. Las familias ligadas a la Industria y a los Servicios tienen un peso similar en los dos ámbitos, si bien la distribución dentro de este último grupo es dispar (cuadro 1.2.6).

**cuadro 1.2.6**

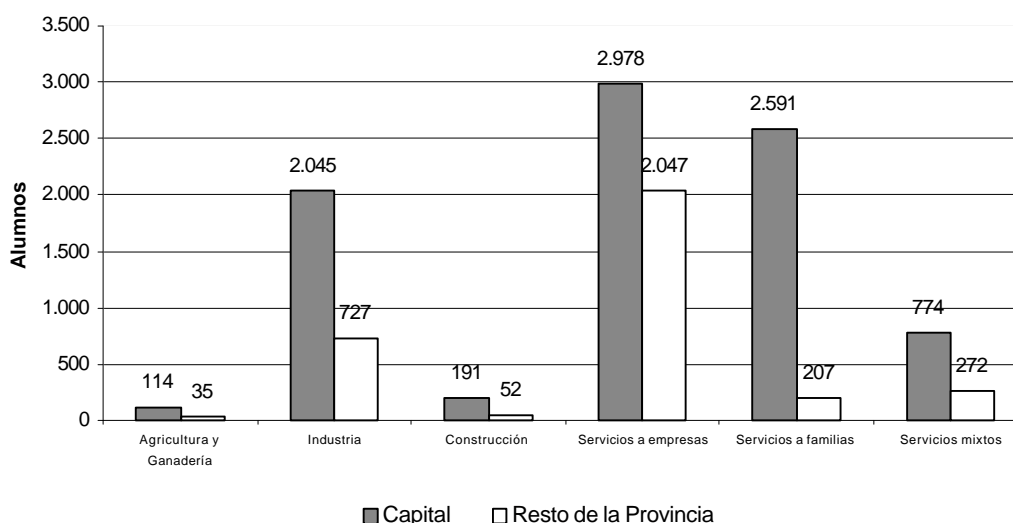
**distribución porcentual del alumnado por grupos de familias profesionales según localización del centro en Castilla y León, curso 1997-1998**

	Capital	Resto prov.	Total
<b>Agricultura y ganadería</b>	<b>1,1</b>	<b>5,99</b>	<b>2,32</b>
<b>Industria</b>	<b>29,84</b>	<b>29,75</b>	<b>29,82</b>
<b>Construcción</b>	<b>3,98</b>	<b>1,75</b>	<b>3,43</b>
<b>Servicios</b>	<b>65,08</b>	<b>62,51</b>	<b>64,44</b>
Servicios a empresas	34,27	52,93	38,9
Servicios a familias	7,7	6,26	22,38
Servicios mixtos	3,12	3,32	3,17
<b>Total</b>	<b>100,00</b>	<b>100,00</b>	<b>100,00</b>

Fuente: Elaboración propia a partir de datos del Ministerio de Educación y Cultura

**gráfico 1.2.3**

**alumnos matriculados por grupos de familias profesionales y localización del centro en Castilla y León, curso 1997-1998**



Fuente: Elaboración propia a partir de datos de Ministerio de Educación y Cultura

Según la titularidad del centro (cuadro 1.2.7), las familias profesionales ligadas a la Industria tienen un mayor peso en la enseñanza privada, mientras el resto de las familias tiene una mayor presencia en la enseñanza pública (excepto las ligadas a los Servicios a las familias).

**cuadro 1.2.7**

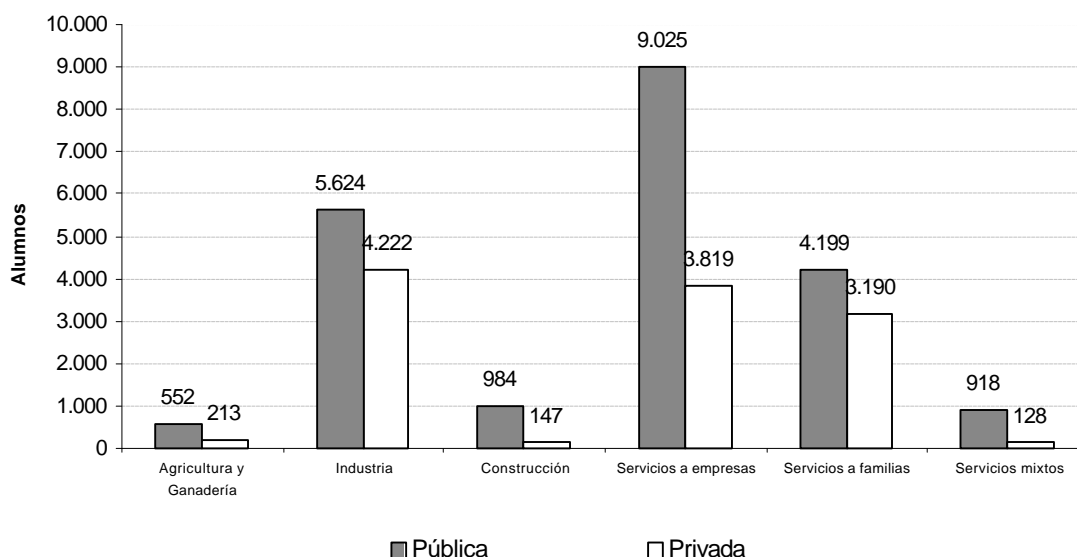
**distribución porcentual del alumnado por grupos de familias profesionales según titularidad del centro en Castilla y León, curso 1997-1998**

	Pública	Privada	Total
<b>Agricultura y ganadería</b>	<b>2,59</b>	<b>1,82</b>	<b>2,32</b>
<b>Industria</b>	<b>26,40</b>	<b>36,03</b>	<b>29,82</b>
<b>Construcción</b>	<b>4,62</b>	<b>1,25</b>	<b>3,43</b>
<b>Servicios</b>	<b>66,39</b>	<b>60,90</b>	<b>64,44</b>
Servicios a empresas	42,37	32,59	38,90
Servicios a familias	19,71	27,22	22,38
Servicios mixtos	4,31	1,09	3,17
<b>Total</b>	<b>100,00</b>	<b>100,00</b>	<b>100,00</b>

Fuente: Elaboración propia a partir de datos del Ministerio de Educación y Cultura

**gráfico 1.2.4**

**alumnos matriculados por familias profesionales y titularidad del centro en Castilla y León, curso 1997-1998**



Fuente: Elaboración propia a partir de datos de Ministerio de Educación y Cultura

Por provincias, es Soria la que cuenta con un mayor porcentaje de alumnos matriculados en la familia profesional ligada a la Agricultura y la Ganadería; Soria, junto con Palencia, Salamanca y Segovia, provincias con un peso aún considerable del sector primario, superan ampliamente el porcentaje regional (cuadro 1.2.8).

Las familias profesionales ligadas al sector de la Construcción tienen un peso relativamente mayor en León y Valladolid, como cabría esperar. Por su parte, en León, Ávila y Burgos las familias profesionales relacionadas con la Industria tienen un gran peso, superando en los tres casos el 30% del total de los alumnos matriculados.

Se constata que en Segovia, Soria y Zamora el porcentaje de alumnos matriculados en el grupo de familias profesionales ligadas a los Servicios esté claramente por encima del porcentaje regional. Las Familias profesionales ligadas a los Servicios a las empresas son las que más peso tienen en todas las provincias, llegando en el caso de Ávila a recoger a más de la mitad de los alumnos matriculados en Formación Profesional en la provincia.

**cuadro 1.2.8**  
**distribución porcentual del alumnado de Formación Profesional por grupos de familias profesionales según provincia, curso 1997-1998**

	Av	Bu	Le	Pa	Sa	Sg	So	Va	Za	CyL
<b>Agricultura y ganadería</b>	<b>1,60</b>	<b>0,36</b>	<b>1,22</b>	<b>5,74</b>	<b>4,23</b>	<b>4,26</b>	<b>8,63</b>	<b>1,98</b>	<b>0,78</b>	<b>2,32</b>
<b>Industria</b>	<b>36,27</b>	<b>31,59</b>	<b>37,18</b>	<b>26,18</b>	<b>24,40</b>	<b>19,12</b>	<b>15,63</b>	<b>32,15</b>	<b>21,55</b>	<b>29,82</b>
<b>Construcción</b>	<b>2,96</b>	<b>3,54</b>	<b>5,58</b>	<b>1,31</b>	<b>3,58</b>	<b>0,00</b>	<b>0,00</b>	<b>4,24</b>	<b>1,40</b>	<b>3,43</b>
<b>Servicios</b>	<b>59,17</b>	<b>64,50</b>	<b>56,02</b>	<b>66,78</b>	<b>67,79</b>	<b>76,62</b>	<b>75,74</b>	<b>61,64</b>	<b>76,27</b>	<b>64,44</b>
Servicios a empresas	52,66	35,28	37,79	41,83	31,87	44,41	47,44	39,91	42,38	38,90
Servicios a familias	6,51	26,78	13,53	24,22	32,75	27,38	21,16	18,85	27,31	22,38
Servicios mixtos	0,00	2,44	4,70	0,73	3,17	4,83	7,14	2,88	6,58	3,17
<b>Total</b>	<b>100,00</b>	<b>100,00</b>	<b>100,00</b>	<b>100,00</b>	<b>100,00</b>	<b>100,00</b>	<b>100,00</b>	<b>100,00</b>	<b>100,00</b>	<b>100,00</b>

Fuente: Elaboración propia a partir de datos del Ministerio de Educación y Cultura

El cuadro 1.2.9 proporciona la misma información anterior, pero desde otra perspectiva: los alumnos que cursan cada especialidad se reparten de manera muy dispar por las distintas provincias. Así, las familias profesionales ligadas a la Agricultura tienen un fuerte peso en provincias como Palencia, Salamanca, Segovia y Soria, mientras que en provincias como Burgos, León o Zamora su peso es escaso.

En cambio, las familias profesionales ligadas a la Industria y a los Servicios tienen una representación similar en todas las provincias. Por último, las familias profesionales relacionadas con la Construcción están infrarrepresentadas en Palencia y Zamora, e incluso no son ofertadas en Segovia y Soria. En cambio, este grupo de familias tiene un fuerte peso en León y Valladolid.

### cuadro 1.2.9

#### distribución porcentual del alumnado de Formación Profesional por provincia según grupos de familias profesionales en Castilla y León, curso 1997-1998

	Agricultura	Industria	Construcción	Servicios:	Servicios empresas	Servicios familias	Servicios mixtos	Total
Ávila	3,53	6,23	4,42	4,70	6,93	1,49	0,00	5,12
Burgos	3,27	22,09	21,57	20,87	18,91	24,96	16,06	20,85
León	7,58	18,00	23,52	12,55	14,02	8,73	21,41	14,43
Palencia	20,65	7,32	3,18	8,64	8,97	9,03	1,91	8,34
Salamanca	24,58	11,01	14,06	14,15	11,02	19,69	13,48	13,46
Segovia	8,76	3,06	0,00	5,67	5,44	5,83	7,27	4,77
Soria	8,37	1,18	0,00	2,64	2,74	2,12	5,07	2,25
Valladolid	21,31	26,89	30,86	23,86	25,59	21,02	22,66	24,94
Zamora	1,96	4,23	2,39	6,92	6,37	7,13	12,14	5,84
Total	100	100	100	100	100	100	100	100

Fuente: Elaboración propia a partir de datos del Ministerio de Educación y Cultura

### 1.3. los titulados de Formación Profesional ante el mercado de trabajo

A lo largo de este apartado trataremos de analizar la situación de los titulados de Formación Profesional en Castilla y León a la hora de acceder a un puesto de trabajo. En concreto, a partir de fuentes diversas proporcionadas por el Instituto Nacional de Empleo (INEM), se estudiará la posición relativa de estos titulados respecto de otros demandantes de empleo con distinto nivel formativo. Asimismo, dentro de los titulados de Formación Profesional se analizará cuales de ellos, teniendo en cuenta su especialización, acceden con mayor facilidad a un empleo; esto es, analizaremos cuáles son las especialidades más ofertadas y más demandadas.

A lo largo de este análisis se utilizan datos de la publicación "*Información sobre el mercado de trabajo provincial. Resumen anual de datos del Observatorio Ocupacional. 1997*", así como datos de los titulados en Formación Profesional inscritos en las oficinas del INEM en Castilla y León referidos a marzo de 1999 (cuadro A1.XXIII). Esta información se cruza con datos de la Encuesta de Población Activa del 4º trimestre de 1997 y con datos del Ministerio de Educación y Cultura sobre alumnos matriculados en Formación Profesional en Castilla y León en el curso 97-98. La disparidad de fuentes y los distintos periodos de referencia<sup>2</sup> obligan a una cierta cautela en la interpretación de los resultados.

Asimismo, se pone en evidencia las limitaciones de la información proporcionada por el INEM. Las virtualidades de esta información, si ésta fuese recogida y elaborada de acuerdo a

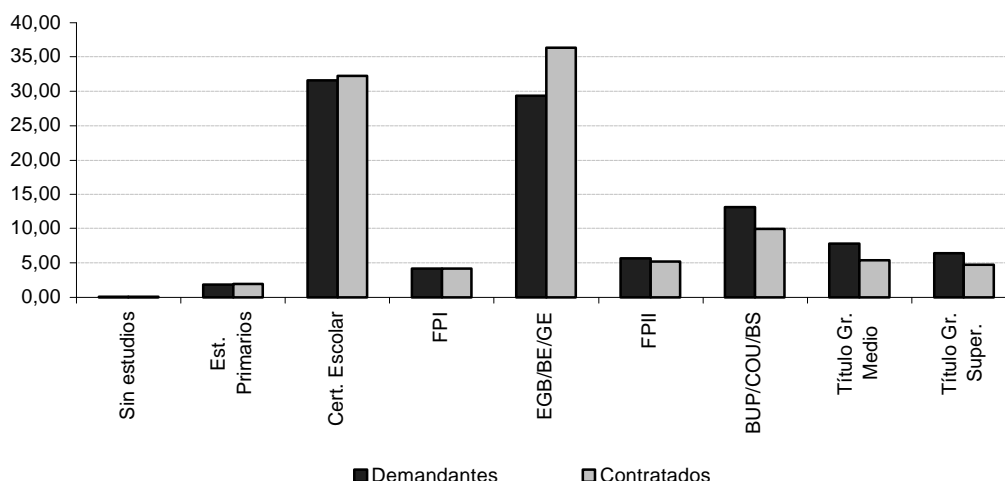
---

<sup>2</sup> Aunque en algún caso existen datos más actuales, se ha preferido utilizar periodos pasados para homogeneizar en lo posible la información disponible al cierre de este capítulo.

un previo criterio estadístico, para el conocimiento y la actuación sobre el mercado laboral en ámbitos reducidos (provinciales y locales) y ante problemas concretos (por ejemplo, la adecuación de la oferta formativa) debiera promover iniciativas, tanto desde el propio INEM como desde las administraciones regional, provincial y locales, en este sentido.

El análisis de la distribución porcentual de demandantes y contratados<sup>3</sup> en Castilla y León (gráfico y cuadro 1.3.1) pareciera indicar, en primer lugar, que la economía castellana y leonesa demanda preferentemente un trabajador poco cualificado. El número de contratados con nivel a lo sumo de EGB/Bachiller Elemental/Graduado Escolar o FPI supone el 74,73% de los contratos que se formalizan en la Comunidad, mientras que los contratos de titulados universitarios sólo suponen un 10,15%.

**gráfico 1.3.1**  
**distribución porcentual de demandantes y contratados por nivel de estudios en Castilla y León, curso 1997-1998**



Fuente: Elaboración propia a partir de datos de "Información sobre el mercado de trabajo provincial. Resumen anual de datos del Observatorio Ocupacional. 1997". INEM.

Asimismo, parecería deducirse de la comparación entre contratados y demandantes para cada nivel de estudios que los individuos con baja cualificación acceden con más facilidad al mercado de trabajo. Así, mientras que los demandantes con nivel de EGB o similar representan el 29,38% sobre el total de demandantes, los contratados con este nivel formativo representan un 36,35%, esto es, existe una diferencia de 7 puntos porcentuales. En cambio entre los individuos con nivel de formación medio o alto esta relación se invierte.

<sup>3</sup> En los análisis posteriores se podría haber utilizado, en vez de la distribución de los contratados, la de las colocaciones registradas. En todo caso, ambas distribuciones son muy similares, no afectando su elección ni a los resultados ni a sus interpretaciones.

**cuadro 1.3.1**  
**distribución porcentual de demandantes y contratados por nivel de estudios**  
**según provincia en Castilla y León**

<b>Demandantes</b>	<b>Ávila</b>	<b>Burgos</b>	<b>León</b>	<b>Palencia</b>	<b>Salamanca</b>	<b>Segovia</b>	<b>Soria</b>	<b>Valladolid</b>	<b>Zamora</b>	<b>CyL</b>
Sin estudios	0,01	0,08	0,00	0,02	0,03	0,06	0,04	0,03	0,06	0,03
Est. Primarios	1,94	3,96	1,40	3,15	1,46	0,40	2,75	1,17	0,92	1,80
Cert. Escolar	31,56	35,25	28,43	38,05	31,04	23,22	28,37	29,91	38,87	31,64
FPI	6,27	5,58	3,25	5,02	3,00	3,90	5,08	4,77	2,43	4,17
EGB/BE/GE	33,78	21,49	34,27	24,18	29,55	32,75	24,51	28,44	33,22	29,38
FPII	4,69	9,33	5,03	5,93	4,78	5,38	6,10	5,68	4,09	5,68
BUP/COU/BS	10,50	11,71	15,89	10,60	12,20	16,90	12,80	14,21	10,01	13,12
Título Gr. Medio	6,43	7,45	7,11	8,62	8,69	7,45	12,40	8,07	6,36	7,78
Título Gr. Super.	4,83	5,15	4,64	4,43	9,26	9,93	7,94	7,71	4,02	6,40
	100	100	100	100	100	100	100	100	100	100
<b>Contratados</b>										
Sin estudios	0,03	0,01	0,02	0,01	0,03	0,02	1,40	0,00	0,04	0,08
Est. Primarios	2,10	1,52	3,01	6,40	2,18	0,35	1,65	0,65	0,63	1,92
Cert. Escolar	42,28	33,67	27,64	41,42	33,99	23,47	24,57	32,52	33,77	32,27
FPI	4,65	5,48	3,69	5,17	2,46	4,53	3,57	4,45	2,21	4,11
EGB/BE/GE	34,80	32,74	40,41	23,28	35,47	46,09	27,92	38,51	41,35	36,35
FPII	3,18	8,61	4,85	5,36	3,75	4,74	4,09	5,03	2,97	5,18
BUP/COU/BS	6,87	9,30	11,92	7,34	8,96	12,82	11,89	10,45	6,66	9,92
Título Gr. Medio	3,13	5,05	4,87	6,52	6,42	3,61	11,44	4,52	6,73	5,40
Título Gr. Super.	2,97	3,62	3,60	4,50	6,75	4,38	13,45	3,85	5,62	4,75
	100	100	100	100	100	100	100	100	100	100

Fuente: Elaboración propia a partir de datos de "Información sobre el mercado de trabajo provincial".  
Resumen anual de datos del Observatorio Ocupacional. 1997, INEM

En el caso de los que disponen de un nivel formativo de FPI o FPII, los cuales representan sólo el 9,85% de los demandantes de empleo castellano y leoneses, la relación es ligeramente desfavorable, cubriendo un 9,29% de los contratos realizados. Ahora bien, el análisis anterior puede ser claramente engañoso pues el indicador del número de contratos oculta una realidad incuestionable: la brevedad de muchos de los contratos con la consiguiente altísima rotación que se experimenta en nuestro mercado laboral y la no coincidencia, en muchos casos, entre la formación del empleado y el trabajo que desempeña.

No obstante, determinados hechos hacen suponer que esta altísima rotación no incide por igual en todas las ocupaciones y, por tanto, en todos los niveles formativos. Así, las ocupaciones que requieren una baja cualificación son aquellas que van acompañadas de contratos más breves, como se revela de los datos proporcionados por el INEM sobre las ocupaciones con mayor contratación (cuadro 1.3.2).

**cuadro 1.3.2**  
**ocupaciones con mayor contratación por provincias**

Provincia	Ocupación	% sobre total contrataciones provincia	Familia FP	Estacionalidad (periodo de alta contratación)	Tipo de contrato más frecuente
Ávila	Peón de la construcción de edificios	10,13	Edificación y obra civil	Verano y diciembre	Obra o servicio
	Albañil	8,05	Edificación y obra civil		Obra o servicio
	Peón agrícola	7,34	Actividades agrarias	Octubre	Eventual por circunstancias producción
	Trabajo Agrícola (excepto de huertas, viveros y jardines)	6,28	Actividades agrarias	Diciembre	Eventual por circunstancias producción
	Mujer o mozo de limpieza o limpiador en general	5,71		Tercer trimestre	T. parcial por duración determinada, relevo, jubilación parcial o anticipada
Burgos	Camarero, en general	4,56	Hostelería y turismo	Verano	Eventual por circunstancias producción
	Peón de la industria manufacturera en general	11,52	Industria (*)	Verano	Eventual por circunstancias producción
	Mujer o mozo de limpieza o limpiador en general	7,89		Tercer trimestre	T. parcial por duración determinada, relevo, jubilación parcial o anticipada
	Camarero, en general	4,31	Hostelería y turismo	Verano	Eventual por circunstancias producción
	Peón de la industria de la alimentación, bebidas y tabaco	4,31	Industrias alimentarias		Obra o servicio
León	Albañil	4,18	Edificación y obra civil		Obra o servicio
	Empleado administrativo, en general	4,13	Administración		Eventual por circunstancias producción
	Camarero, en general	10,24	Hostelería y turismo	Verano	Eventual por circunstancias producción
	Peón de la construcción de edificios	6,91	Edificación y obra civil	Verano	Obra o servicio
	Albañil	6,91	Edificación y obra civil		Obra o servicio
Palencia	Mujer o mozo de limpieza o limpiador en general	5,66		Tercer trimestre	T. parcial por duración determinada, relevo, jubilación parcial o anticipada
	Dependiente de comercio, en general	4,90	Comercio y marketing	Verano	Eventual por circunstancias producción
	Peón de la industria manufacturera, en general	4,36	Industria (*)	Enero y Verano	Eventual por circunstancias producción
	Mujer o mozo de limpieza o limpiador, en general	7,77		Tercer trimestre	T. parcial por duración determinada, relevo, jubilación parcial o anticipada
	Peón de la industria de la alimentación, bebidas y tabaco	7,14	Industrias alimentarias	Cuarto trimestre	Eventual por circunstancias producción
Salamanca	Peón de la construcción de edificios	9,05	Edificación y obra civil	Mayo y diciembre	Obra o servicio
	Albañil	6,82	Edificación y obra civil	Mayo y Julio	T. parcial por duración determinada, relevo, jubilación parcial o anticipada
	Mujer o mozo de limpieza o limpiador, en general	6,49	Hostelería y turismo	Tercer trimestre	T. parcial por duración determinada, relevo, jubilación parcial o anticipada
	Albañil	6,06	Edificación y obra civil		Obra o servicio
	Empleado administrativo, en general	4,72	Administración	Julio	Eventual por circunstancias producción
Segovia	Dependiente de comercio, en general	4,50	Comercio y marketing	Julio	Eventual por circunstancias producción
	Peón de la industria de la alimentación, bebidas y tabaco	10,95	Industrias alimentarias	Marzo	Eventual por circunstancias producción
	Peón agrícola, viveros	8,72	Agricultura y ganadería	Octubre	Otros contratos
	Mujer o mozo de limpieza o limpiador, en general	6,59			T. parcial por duración determinada, relevo, jubilación parcial o anticipada
	Empleado administrativo, en general	5,19	Administración	Julio	Interinidad
Soria	Peón de la construcción de edificios	5,02	Edificación y obra civil	Junio y Julio	Obra o servicio
	Albañil	4,72	Edificación y obra civil		Obra o servicio
	Peón de la ind. metalúrgica y fabr. de prod. Metálicos	12,33	Industria (*)	Verano	Eventual por circunstancias producción
	Médico, medicina general	10,64	<u>Sanidad</u>	Enero	Otros contratos
	Enfermero, en general	6,33	<u>Sanidad</u>	Enero	Otros contratos
Valladolid	Camarero de barra	5,39	Hostelería y turismo	Verano	T. parcial por duración determinada, relevo, jubilación parcial o anticipada
	Mujer o mozo de limpieza o limpiador, en general	5,35		Tercer trimestre	T. parcial por duración determinada, relevo, jubilación parcial o anticipada
	Camarero, en general	5,32	Hostelería y turismo		Eventual por circunstancias producción
	Albañil	8,57	Edificación y obra civil		Obra o servicio
	Mujer o mozo de limpieza o limpiador, en general	6,52		Tercer trimestre	T. parcial por duración determinada, relevo, jubilación parcial o anticipada
Zamora	Peón de la industria manufacturera, en general	5,76	Industria (*)	Agosto-noviembre	Eventual por circunstancias producción
	Empleado administrativo, en general	4,91	Administración	Julio	T. parcial por duración determinada, relevo, jubilación parcial o anticipada
	Camarero, en general	4,37	Hostelería y turismo	Septiembre	T. parcial por duración determinada, relevo, jubilación parcial o anticipada
	Peón de la construcción de edificios	4,15	Edificación y obra civil	Julio	Obra o servicio
	Peón de la construcción de edificios	14,42	Edificación y obra civil	Junio y Julio	Obra o servicio
Zamora	Albañil	7,62	Edificación y obra civil	Marzo	Obra o servicio
	Peón de la industria manufacturera, en general	7,39	Industria (*)	Septiembre-noviembre	Eventual por circunstancias producción
	Dependiente de comercio, en general	5,02	Comercio y marketing		Eventual por circunstancias producción
	Camarero, en general	4,65	Hostelería y turismo	Julio	T. parcial por duración determinada, relevo, jubilación parcial o anticipada
	Empleado administrativo, en general	4,47	Administración	Agosto	Eventual por circunstancias producción

Nota: (\*) Grupo de familias profesionales. Las ocupaciones asociadas a familias profesionales escritas en cursiva son de cualificación inferior a la titulación de FP; las correspondientes a familias subrayadas son de cualificación superior a la titulación de FP

Fuente: Elaboración propia a partir de "Información sobre Mercado de Trabajo Provincial. Resumen anual de datos del Observatorio Ocupacional. 1997", INEM



Asimismo, podría pensarse que la distinta estructura productiva de las provincias castellano leonesas influiría tanto en la menor o mayor cualificación de la demanda de empleo como en las ventajas comparativas de los individuos a la hora de encontrar trabajo según su nivel de formación. Para ello, por un lado, el cuadro 1.3.3 proporciona el peso de cada uno de los grandes sectores económicos, en términos de ocupación, para cada una de las provincias, datos obtenidos de la Encuesta de Población Activa del 4º trimestre de 1997. El motivo de utilizar este periodo concreto, en vez de otro más próximo ya disponible, es poder hacer comparaciones con los datos de demandantes de empleo (referidos a 31 de diciembre de 1997) y de contratados (referidos a 1997) proporcionados por el INEM. Con todo, los datos de la Encuesta de Población Activa referidos a 1998 (medias anuales) no difieren significativamente, como no podía ser de otra forma, a los aquí utilizados.

**cuadro 1.3.3**  
**distribución sectorial de los ocupados según provincia, 4º trimestre de 1997**

	Agricultura	Industria	Construcción	Servicios	Total
Ávila	17,8	12,7	12,7	56,8	100,0
Burgos	9,1	26,9	8,0	56,0	100,0
León	13,5	17,6	10,8	58,1	100,0
Palencia	16,3	21,6	6,5	52,5	100,0
Salamanca	15,2	11,1	10,8	63,0	100,0
Segovia	19,0	12,9	11,3	56,7	100,0
Soria	18,8	22,7	8,7	49,8	100,0
Valladolid	5,6	22,1	9,9	62,4	100,0
Zamora	26,0	9,3	14,4	50,4	100,0
<b>Castilla y León</b>	<b>13,3</b>	<b>18,4</b>	<b>10,4</b>	<b>57,9</b>	<b>100,0</b>
España	8,1	20,6	9,6	61,7	100,0

Fuente: Encuesta de Población Activa, INE

Así, en términos de población ocupada, se puede hablar de provincias con un sector agrario relativamente importante (Zamora, Segovia o Soria, entre otras) o relativamente reducido (Valladolid); provincias *industriales* (Burgos o Valladolid) y *no industriales* (Ávila, Zamora, Salamanca o Segovia) o, asimismo, provincias con un gran peso relativo de los Servicios (Salamanca o Valladolid) y provincias con un sector terciario con un peso más reducido que el resto de las provincias (Zamora o Palencia).

Como se puede deducir de la comparación de los datos que proporcionan los cuadros 1.3.1 y 1.3.3, las provincias en las que la industria tiene una importancia relativa (Burgos, Palencia o Valladolid) son aquellas en las que las contrataciones de titulados en Formación Profesional tienen más peso, mientras que en las más agrarias (Zamora, Salamanca o Soria) los titulados de Formación Profesional tienen muy poco peso en el volumen de contrataciones.

Además, en cuanto a la situación relativa de los titulados de Formación Profesional frente a demandantes con otros niveles de estudios, medida por la diferencia del peso que tienen entre los demandantes y entre los contratados, esta situación es satisfactoria en León y Segovia siendo las peor situadas Soria y Ávila que el resto de las provincias de la Comunidad.

Con la finalidad de ver cuales son las ocupaciones más demandadas en Castilla y León y, en concreto, cuales de ellas presentan un perfil más o menos coincidente con las titulaciones de la Formación Profesional, se analiza a continuación las ocupaciones más contratadas en cada una de las provincias. Estos datos han sido obtenidos de "*Información sobre el mercado de trabajo provincial. Resumen anual de datos del Observatorio Ocupacional. 1997*", publicado por el INEM.

Como se observa en el cuadro 1.3.2, que resume esta información, algunas de estas ocupaciones se relacionan de forma más o menos directa con ciertas familias profesionales o Ciclos Formativos: algunas están por debajo de la cualificación de Formación Profesional correspondiente (por ejemplo, el peón agrícola respecto a la familia profesional "Actividades Agrarias"), otras superan claramente esta cualificación (por ejemplo, el enfermero o el médico respecto a la familia "Sanidad"). En todo caso indican el tipo de actividad genérica más demandada y la necesidad de intensificar la oferta de la familia profesional correspondiente.

Este indicador recoge el nivel de contratación, no la demanda real, con la consiguiente distorsión que provoca la fuerte rotación que tienen ciertas ocupaciones, sobre todo aquellas que requieren una baja cualificación.

Como se advierte de la información que proporciona el cuadro 1.3.2, no parecen existir diferencias significativas por provincias en cuanto las ocupaciones más contratadas, concretándose éstas en el sector agrario (familia profesional "Actividades agrarias"), en la industria manufacturera y alimentaria (grupo de familias "Industria" y familia profesional "Industrias Alimentarias"), en la construcción (familia profesional "Edificación y obra civil") y en la hostelería y el comercio (familia profesional "Hostelería y turismo"), así como en la ocupación transversal de administrativo (familia profesional "Administración").

Como se ha puesto de manifiesto en un apartado anterior, todas estas familias profesionales son ofertadas ampliamente por los centros de las distintas provincias. Sólo cabría señalar el caso de "Actividades Agrarias", familia en clara regresión a pesar de que ocupaciones anexas, aunque claramente de menor cualificación, se encuentren entre las más contratadas.

No obstante, las ocupaciones adscritas a las familias profesionales de mayor contenido tecnológico pero que, por su propia naturaleza, generan menor número de puestos de trabajo

no aparecen en el análisis precedente. Sin embargo, estas familias (“Informática”, “Electricidad y electrónica” o “Mantenimiento y servicios a la producción”) presentan buenas expectativas en el futuro.

Con el objeto de recoger este tipo de ocupaciones más especializadas y completar el análisis anterior, se puede recurrir a los datos que proporciona el INEM sobre sus cursos de Formación e Inserción Profesional. En concreto, el cuadro 1.3.4 proporciona las especialidades con un mayor nivel de inserción por provincia. Como se puede ver, en muchos casos estas especialidades requieren una formación inferior a Formación Profesional, pero casi siempre encontrarían en este nivel una adscripción más o menos natural.

**cuadro 1.3.4**

**ocupaciones de alumnos formados en especialidades de alta inserción con formación exigida de Formación Profesional o inferior**

Provincia	Ocupación	% (*)	Formación exigida	Familia FP similar
Ávila	Electricista de automóvil	96,4	EGB/BE/GE	Mantenimiento de vehículos autopropulsados
	Auxiliar enfermería, pediatría	68,8	FPI	Sanidad
	Agentes de desarrollo	66,70	BUP/COU	
	Mecánico reparador de motores explosión	70,0	Certificado escolar	Mantenimiento de vehículos autopropulsados
	Ajustador de bombas de inyección lineales	70,0	EGB/BE/GE	Mantenimiento y servicios a la producción
Burgos	Comunicación en ordenadores y redes locales	79,5	FPII	Informática
	Aux. enfermería en salud mental	81,3	FPII	Sanidad
	Instalador electricista en viviendas	88,7	EGB/BE/GE	Electricidad y electrónica
	Conductor camiones grupo C1	83,8	EGB/BE/GE	
	Conductor del grupo C2	90,4	Certificado escolar	Fabricación mecánica
	Soldador al arco con electrodo	90,0	Certificado escolar/FPI	
	Técnico manipulador y transporte de mercancías peligrosas	95,1	Certificado escolar	
Técnico en mantenimiento de autómatas programables	74,7	FPII	Electricidad y electrónica / Informática	
León	Aux. enfermería en nutrición y dietética	76,2	FPI	Sanidad
	Cocinero	73,1	FPI/EGB/BE/GE	Hostelería y Turismo
	Ayudante minero	92,1	EGB/BE/GE	
	Técnico manipulador y transporte de mercancías peligrosas	79,2	EGB/BE/GE	
	Estibador minero	100,0	EGB/BE/GE	
	Instalador electricista industrial	66,7	EGB/BE/GE	Electricidad y electrónica
Mecánico de mantenimiento industrial	88,9	EGB/BE/GE	Mantenimiento y servicios a la producción	
Palencia	Técnico comercial en informática	55,2	EGB/BE/GE	Informática
	Camarera de pisos	64,0	Certificado escolar	Hostelería y Turismo
	Maquinista de confección industrial	59,3	EGB/BE/GE	Textil, confección y piel
	Cocinero	61,5	FPI	Hostelería y Turismo
	Barman	83,3	EGB/BE/GE	Hostelería y Turismo
Salamanca	Técnico manipulador y transporte de mercancías peligrosas	72,7	EGB/BE/GE	
	Conductor camiones grupo C1	74,8	EGB/BE/GE	
	Conductor del grupo C2	81,6	EGB/BE/GE	
	Conductor de autocares grupo D	67,5	EGB/BE/GE	
	Albañil	85,7	Certificado escolar	Edificación y obra civil
	Conductor vehículos con remolque	85,7	EGB/BE/GE	
Encofrador	77,3	Certificado escolar	Edificación y obra civil	
Segovia	Aux. actividades en restaurante y bar	78,9	EGB/BE/GE	Hostelería y Turismo
	Aux. enfermería en salud mental	86,7	EGB/BE/GE	Sanidad
	Montador equipos de inyección de gasolina	85,7	EGB/BE/GE	Mantenimiento de vehículos autopropulsados
	Frigorista comercial	100,0	FPII	Mantenimiento y servicios a la producción
	Ayudante restaurante bar	65,0	EGB/BE/GE	Hostelería y Turismo
Soria	Administrativo en gestión fiscal empresas	71,0	FPII	Administración
	Operario manipulación maquinaria de carpintería ebanistería	100,0	EGB/BE/GE	Madera y mueble
	Maquinista de pantalones	84,8	EGB/BE/GE	Textil, confección y piel
	Experto en ganado porcino	96,8	EGB/BE/GE	Actividades agrarias
	Celador de instituciones sanitarias	100,0	EGB/BE/GE	Sanidad
	Instalador electricista en viviendas	73,3	EGB/BE/GE	Electricidad y electrónica
Valladolid	Operador de ordenadores	0,721	BUP/COU	Informática
	Comunicación en ordenadores y redes locales	73,8	FPII	Informática
	Albañil	86,0	Certificado escolar	Edificación y obra civil
	Electricista del automóvil	83,8	FPII	Mantenimiento de vehículos autopropulsados
	Instalador electricista industrial	89,30	EGB/BE/GE	Electricidad y electrónica
	Tec. en transporte por carreteras	95,6	EGB/BE/GE	
	Monitor deportivo	73,3	FPI	Servicios socioculturales y a la comunidad
Zamora	Aux. enfermería geriátrica	75,0	FPI	Sanidad
	Aux. enfermería rehabilitación	53,3	FPII	Sanidad
	Téc. Mantenimiento de equipos basados en microprocesadores	62,1	FPI	Mantenimiento y servicios a la producción
	Conductor de camiones del grupo C1	56,7	EGB/BE/GE	
	Ayudante de cocina	59,1	EGB/BE/GE	Hostelería y Turismo
	Barman	92,3	EGB/BE/GE	Hostelería y Turismo

Nota: (\*) Porcentaje de alumnos de la especialidad insertados sobre el total de alumnos que ha realizado el correspondiente curso de Formación e Inserción Profesional del INEM

Fuente: Elaboración propia a partir de "Información sobre Mercado de Trabajo Provincial. Resumen anual de datos del Observatorio Ocupacional. 1997", INEM

Asimismo, se detectan necesidades específicas de algunas provincias ligadas a sectores de importancia local (“Mantenimiento de vehículos autopropulsados” en Ávila y Valladolid, “Textil, confección y piel” en Palencia o “Madera y mueble” en Soria). Este último dato pone en evidencia la necesidad de planificar la implantación de familias profesionales a nivel provincial e, incluso, local.

Siguiendo con el análisis sobre la situación de los titulados de Formación Profesional a la hora de buscar empleo, el cuadro 1.3.5 proporciona la información de los demandantes de empleo de este nivel en Castilla y León en marzo de 1999, clasificados por la familia profesional en la que están titulados y por su situación (demandantes sin empleo y demandantes con empleo). Dado que no se dispone del dato del número de titulados en Formación Profesional activos en la Comunidad, no podemos obtener las tasas de paro para cada una de las familias profesionales. Con todo, la distribución porcentual por familias profesionales del número de matriculados en el curso 97-98 nos puede dar una indicación de la distribución porcentual de los titulados de Formación Profesional activos en el mercado laboral castellano y leonés<sup>4</sup>.

La comparación de la distribución porcentual de demandantes y matriculados por grupos de familias profesionales permite obtener ciertas conclusiones acerca de la demanda de cada familia profesional y, por tanto, sobre las ventajas o desventajas relativas de los titulados de cada especialidad para insertarse en el mercado laboral. Por ejemplo, la familia profesional de “Electricidad y electrónica” representa un 14,83% de los matriculados en la actualidad (realmente, en el curso 97-98 que es del que se disponen los datos), porcentaje que suponemos se mantiene aproximadamente entre los activos con nivel de Formación Profesional. En cambio, entre los que demandan empleo sólo representa un 7,41%. Por tanto podríamos deducir que los titulados en “Electricidad y electrónica” se encuentran en una buena posición relativa respecto del resto de los titulados para acceder y mantenerse en un puesto de trabajo. En el extremo opuesto se encuentra la familia de “Sanidad”: sólo representa el 10,58% de los matriculados y, en cambio, su peso entre los demandantes de empleo es del 23%.

---

<sup>4</sup> En un capítulo posterior de este informe se proporciona las tasas de actividad y de paro de los titulados de Formación Profesional, obtenidas a partir de la Encuesta de Población Activa. Ahora bien, esas tasas son globales, no disponiéndose de tasas a nivel de las familias profesionales. Ese es el motivo que nos obliga a utilizar la distribución porcentual de los alumnos matriculados por familia como indicador de la distribución de los activos.

La distribución porcentual de matriculados recoge una situación puntual (una determinada oferta de familias profesionales y unas determinadas necesidades e, incluso, unos determinados gustos), mientras que la distribución porcentual de los activos describe una situación que se ha ido acumulando en el tiempo.

Además, el porcentaje de ocupados demandantes de empleo indica situaciones de subempleo (entre otras causas, por inadecuación profesional) que se manifiesta con mayor o menor intensidad en unas u otras familias profesionales.

De acuerdo con lo anterior, del análisis de los datos del cuadro 1.3.5 se deduce: La buena situación ante el mercado laboral de los titulados en Formación Profesional en especialidades de la Industria, los Servicios a las empresas y los Servicios mixtos; el resto de los grupos produce, en términos relativos, un exceso de oferta de titulados, con lo cual estos engrosan en mayor medida las listas de parados y de subempleados de este nivel formativo.

Dentro de la Industria, hay que destacar la buena posición de los titulados en la especialidad de “Electricidad y electrónica”. En cuanto al grupo de Servicios a las empresas se dan situaciones muy dispares. Por un lado, los titulados en “Comercio y marketing”, “Informática” y “Mantenimiento y servicios a la producción” se encuentran en una buena posición relativa al objeto de acceder al mercado laboral; por otro lado, los titulados en “Administración” encuentran más dificultades para acceder a un empleo, siendo la demanda de este tipo de formación muy inferior a la oferta de titulados (la familia profesional de “Administración” es la que más matrícula tiene en la Comunidad Autónoma; un 27,22% de los alumnos de Formación Profesional en el curso 97-98 estaban matriculados en esta especialidad).

Dentro de los Servicios a las familias, los titulados en “Actividades físicas y deportivas” y “hostelería y turismo”, son los que mejores perspectivas de empleo tienen; por contra, los “Servicios socioculturales y a la comunidad” y “Sanidad”, presentan dificultades para su inserción en el mundo laboral, quizá por la poca versatilidad de su formación, aunque a medio y largo plazo estas últimas formaciones, al estar considerados *como nuevos yacimientos de empleo*, presentan buenas condiciones de futuro.

**cuadro 1.3.5**  
**demandantes de empleo con titulación de Formación Profesional en Castilla y León por familia profesional, marzo 1999**

Grupos de familias Profesionales	Familia Profesional	Demandantes		Demandantes parados		Demandantes ocupados		% matriculados en nueva FP
		Nº	%	Nº	%	Nº	%	
Agricultura y ganadería	Actividades agrarias	372	1,33	209	56,00	163	44,00	1,24
	Actividades marítimo pesqueras	20	0,07	10	50,00	10	50,00	-
	<b>Total</b>	<b>392</b>	<b>1,40</b>	<b>219</b>	<b>56,00</b>	<b>173</b>	<b>44,00</b>	<b>1,24</b>
Industria	Artes gráficas	66	0,24	38	58,00	28	42,00	0,25
	Electricidad y electrónica	2.081	7,41	1.084	52,00	997	48,00	14,83
	Fabricación mecánica	767	2,73	450	59,00	317	41,00	2,85
	Industrias alimentarias	22	0,08	14	64,00	8	36,00	0,90
	Madera y mueble	155	0,55	89	57,00	66	43,00	1,72
	Química	945	3,37	561	59,00	384	41,00	1,94
	Textil, confección y piel	237	0,84	169	71,00	68	29,00	0,55
	Vidrio y cerámica	22	0,08	10	45,00	12	55,00	-
	Sin clasificar	5	0,02	4	80,00	1	20,00	-
	<b>Total</b>	<b>4.300</b>	<b>15,32</b>	<b>2.419</b>	<b>56,00</b>	<b>1.881</b>	<b>44,00</b>	<b>23,04</b>
Construcción	Edificación y obra civil	1.055	3,76	620	59,00	435	41,00	2,02
	<b>Total</b>	<b>1.055</b>	<b>3,76</b>	<b>620</b>	<b>59,00</b>	<b>435</b>	<b>41,00</b>	<b>2,02</b>
Servicios a empresas	Administración	10.659	37,97	6.726	63,00	3.933	37,00	27,22
	Comercio y marketing	183	0,65	116	63,00	67	37,00	4,61
	Comunicación, imagen y sonido	179	0,64	108	60,00	71	40,00	0,22
	Informática	971	3,46	582	60,00	389	40,00	5,88
	Mantenimiento y serv. a la producción	111	0,40	57	51,00	54	49,00	3,83
<b>Total</b>	<b>12.103</b>	<b>43,11</b>	<b>7.589</b>	<b>63,00</b>	<b>4.514</b>	<b>37,00</b>	<b>41,76</b>	
Servicios a familias	Actividades físicas y deportiva	3	0,01	1	33,00	2	67,00	0,44
	Hostelería y turismo	317	1,13	175	55,00	142	45,00	5,05
	Imagen personal	1.484	5,29	1.004	68,00	480	32,00	5,65
	Sanidad	6.456	23,00	4.223	65,00	2.233	35,00	10,58
	Servi. socioculturales y a la comunidad	1.223	4,36	817	67,00	406	33,00	1,53
<b>Total</b>	<b>9.483</b>	<b>33,78</b>	<b>6.220</b>	<b>66,00</b>	<b>3.263</b>	<b>34,00</b>	<b>23,25</b>	
Servicios mixtos	Manteni. de vehículos autopropulsados	741	2,64	411	55,00	330	45,00	8,69
	<b>Total</b>	<b>741</b>	<b>2,64</b>	<b>411</b>	<b>55,00</b>	<b>330</b>	<b>45,00</b>	<b>8,69</b>
<b>Total</b>		<b>28.074</b>	<b>100,00</b>	<b>17.478</b>	<b>62,00</b>	<b>10.596</b>	<b>38,00</b>	<b>100,00</b>

Fuente: Elaboración propia a partir de datos del INEM

Por último, bajo el supuesto de que la distribución de alumnos matriculados por familias profesionales proporciona una idea de la distribución de los activos y utilizando el número de activos en Castilla y León con nivel de Formación Profesional (dato de la Encuesta de Población Activa referido al segundo trimestre de 1998, 139.538 activos<sup>5</sup>), se podría obtener unas estimaciones de las tasas de paro y de subempleo para cada familia profesional.

<sup>5</sup> Utilizamos este dato pues es el disponible a este nivel de desagregación en el momento del cierre de

Así, la tasa de paro para los titulados de Formación Profesional sería de un 12,53%, muy por debajo de la tasa obtenida utilizando exclusivamente la información de la Encuesta de Población Activa. Por familias profesionales, se observa alguna que supera ampliamente la tasa global: “Química”, “Textil, confección y piel”, “Edificación y obra civil”, “Administración”, “Comunicación, imagen y sonido”, “Sanidad” y “Servicios socioculturales y a la comunidad”. Otras se mantienen muy por debajo de esa tasa: “Electricidad y electrónica”, “Industrias alimentarias”, “Madera y mueble”, “Comercio y marketing”, “Informática”, “Mantenimiento y servicios a la producción”, “Hostelería y turismo” y “Mantenimiento de vehículos autopropulsados”.

En cuanto a la tasa de subempleo, entendida como el porcentaje de ocupados que buscan empleo, ésta sería de un 8,68% para todos los titulados de Formación Profesional. Por familias profesionales, la situación es muy similar a la contemplada para la tasa de paro: las familias con alta tasa de paro, a excepción de “Textil, confección y piel” y “Administración”, presentan altas tasas de subempleo, mientras las familias con bajas tasas de paro tienen también bajas tasas de subempleo.

---

este capítulo. Con todo, y teniendo en cuenta la evolución de la población activa, no cabe esperar que el dato del primer trimestre de 1999, el más homogéneo con los datos de demandantes del INEM de marzo de 1999, no difiera mucho de éste.