

## CAPITULO III

### LA OPINION DE LAS EMPRESAS Y CENTROS DE FORMACIÓN DE CASTILLA Y LEON

#### 3.1 la opinión de las empresas sobre la formación profesional

La encuesta realizada a las empresas (Addenda B) recoge fundamentalmente las opiniones de los sectores servicios e industria que aglutinan el 89% de las empresas encuestadas. Estas disponen de 364 centros de trabajo en los que se desarrollan las prácticas de los alumnos de Formación Profesional. La gran mayoría disponen de un solo centro de trabajo, si bien, el porcentaje de empresas de más de 250 trabajadores tiene una representación mayor de la que le corresponde en función del tejido empresarial real de la región, 15,7% en la muestra (cuadros AIII.1, AIII.2 y AIII.3)<sup>7</sup>.

Los entrevistados, como muestra el cuadro AIII.4, en su gran mayoría, son personas de la empresa con nivel directivo o mandos intermedios y que disponen de estudios medios o superiores.

En las respuestas recogidas en el cuadro 3.1.1, se observa que hay alrededor de 1.430 alumnos en prácticas en las empresas de la muestra lo que equivale a casi 4 alumnos por empresa o centro de trabajo. La gran mayoría corresponde a alumnos de FPII aunque puede apreciarse un progresivo incremento de los nuevos Ciclos Formativos en detrimento de los estudios de Formación Profesional que están siendo sustituidos. Cerca del 45% de los alumnos en prácticas en el curso 98/99 eran de los nuevos Ciclos Formativos, mayoritariamente del Ciclo de Grado Superior.

---

<sup>7</sup> La numeración corresponde a los cuadros aportados en el anexo estadístico de este capítulo

**cuadro 3.1.1**  
**alumnos en prácticas de Formación Profesional, 1996-1999**

	Curso 1996-1997		Curso 1997-1998		Curso 1998-1999		Curso 1996-1997
	Nº	%	Nº	%	Nº	%	Var. %
FPI	187	16,18	249	17,40	126	8,83	-32,62
FPII	700	60,55	769	53,74	661	46,32	-5,57
Grado Medio	143	12,37	214	14,95	279	19,55	95,10
Grado Superior	126	10,90	199	13,91	361	25,30	186,51
<b>Total</b>	<b>1.156</b>	<b>100,00</b>	<b>1.431</b>	<b>100,00</b>	<b>1.427</b>	<b>100,00</b>	<b>23,44</b>

Fuente: Elaboración propia a partir de datos de la Encuesta realizada a Empresas por el Consejo Económico y Social de Castilla y León

Hay una valoración más positiva en cuanto a la formación previa a las prácticas, hacia los alumnos de Ciclo Formativo de Grado Superior frente a los provenientes con nivel de FPI, lo que se aprecia no sólo en la valoración media sino también en el valor mínimo con que las empresas han cuantificado esta formación previa, más elevado en Grado Superior que en FPI. Lo mismo cabría señalar para la valoración sobre la formación de los alumnos cuando finaliza estas prácticas dado que se mantiene dicho diferencial (cuadro 3.1.2). En todos los casos la empresa considera que hay una mejora en la formación del alumno motivada por estas prácticas aunque hay que decir que esa mejora no es sustancial al elevar en un sólo punto las valoraciones antes y después de la formación. Ello puede estar motivado por factores como tipo de realización de prácticas o capacidades de los alumnos que se analizarán más adelante.

**cuadro 3.1.2**  
**nivel de formación de los alumnos previo y posterior a las prácticas de Formación Profesional**

	FPI	FPII	Grado Medio	Grado Superior
<b>Nivel Previo</b>				
Media	5	6	6	7
Máximo	8	10	10	10
Mínimo	1	1	2	3
Desviación Típica	2	2	1	1
<b>Nivel Posterior</b>				
Media	6	7	7	8
Máximo	9	10	10	10
Mínimo	2	1	4	5
Desviación Típica	2	1	1	1

Fuente: Elaboración propia a partir de datos de la Encuesta realizada a Empresas por el Consejo Económico y Social de Castilla y León

No se aprecia modificación de las valoraciones en función del tamaño de la empresa, medido éste a través del número de centros de la empresa y de trabajadores (cuadro AIII.5).

El tipo de tareas o actividades realizadas por los alumnos en prácticas tienen una complejidad intermedia, si bien, los de Grado Superior realizan tareas más complejas que los de FPI (valores 6 y 4 respectivamente); los alumnos de FPII no se distinguen en este sentido de los alumnos del Ciclo de Grado Medio (cuadro AIII.6).

En los nuevos Ciclos Formativos el periodo medio actual de prácticas se considera adecuado por casi el 50% de los encuestados, pero es preciso destacar que casi otro 50% lo considera inferior al que sería necesario. El número de contestaciones que señalan que este periodo de prácticas es superior al que se considera razonable, es muy reducido. La FPI es la que observa las mayores deficiencias en cuanto a duración de las prácticas, sin embargo su progresiva desaparición hace menos relevante este dato en el momento actual. Todo esto indica que sería aconsejable ampliar este periodo de prácticas al objeto de lograr un mayor consenso entre las empresas sobre el nivel de formación a obtener a partir de las prácticas (cuadro 3.1.3).

**cuadro 3.1.3**  
**valoración de la duración de las prácticas de Formación Profesional**

	Inferior al idóneo	Adecuado	Superior al idóneo	Total
<b>FPI</b>				
Nº centros	38	25	2	65
%	58,45	38,45	3,10	100,00
<b>FPII:</b>				
Nº centros	139	110	2	251
%	55,40	43,80	0,80	100,00
<b>Grado Medio</b>				
Nº centros	45	51	1	97
%	46,40	52,60	1,00	100,00
<b>Grado Superior</b>				
Nº centros	41	37	1	79
%	51,90	46,80	1,30	100,00

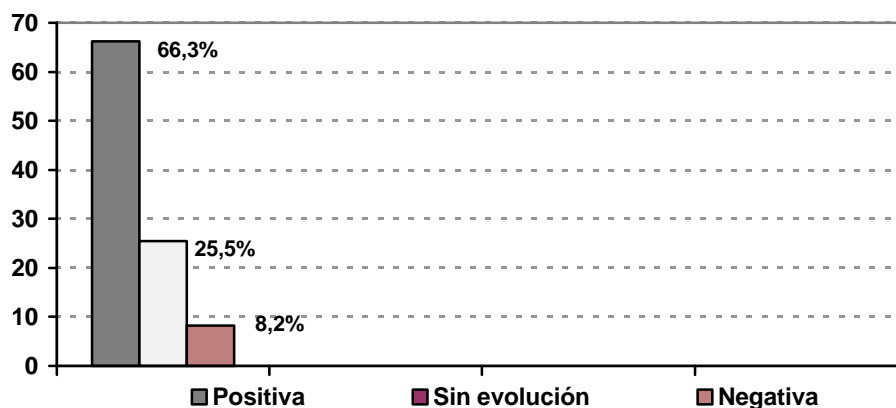
Fuente: Elaboración propia a partir de datos de la Encuesta realizada a Empresas por el Consejo Económico y Social de Castilla y León

En cuanto al diseño y organización de las prácticas las respuestas obtenidas parecen apuntar a que se realiza adecuadamente (puntuación de 6 sobre 10), aunque parecen apuntar también a la existencia de un margen claro de mejora. La única salvedad es la relativa a la

participación de la empresa en la selección de los alumnos, hecho que en opinión de los entrevistados es valorado como muy escasa (puntuación de 3 sobre 6). (Cuadro AIII.7).

Una gran mayoría de los entrevistados piensa que la evolución que está siguiendo la Formación Profesional es positiva, hecho que se corresponde con la puntuación sobre la calidad en términos generales, de las prácticas de Formación Profesional, el grado de predisposición hacia la oferta de prácticas y hacia la posible futura contratación de estos alumnos, que obtienen idénticas puntuaciones: valor medio de 6, máximo: 10 y mínimo: 1. Aunque se siguen observando en estas respuestas una tendencia a dar valores intermedios, cabría adjetivar estas predisposiciones como aceptables (gráfico 3.1.1).

**gráfico 3.1.1**  
**percepción de la evolución de la Formación Profesional**



Fuente: Elaboración propia a partir de datos de la Encuesta realizada a Empresas por el Consejo Económico y Social de Castilla y León

Finalmente en cuanto a carencias formativas de tipo profesional o personal que son destacadas por lo encuestados (cuadro 3.1.4), hay una coincidencia en mayor o menor intensidad, en que las prioridades de mejora de la Formación Profesional deben estar en una intensificación de la formación práctica especializada y en las capacidades de los alumnos para disponer de una mayor iniciativa en cuanto a las responsabilidades en su puesto de trabajo. En tercer lugar debería mejorarse la práctica general con la que acceden al mercado laboral. La formación teórica general y la rapidez en el aprendizaje son los aspectos más positivamente valorados de la formación y capacidad de estos alumnos.

**cuadro 3.1.4**  
**carencias formativas de los alumnos de Formación Profesional**

	FPI		FPII		Grado Medio		Grado Superior	
	Nº	%	Nº	%	Nº	%	Nº	%
<b>Profesionales</b>								
Teórica general	15	23,08	24	9,56	6	6,19	2	2,53
Práctica general	44	67,69	165	65,74	59	60,82	44	55,70
Teórica especializada	24	36,92	65	25,90	31	31,96	23	29,11
Práctica especializada	39	60,00	182	72,51	77	79,38	55	69,62
<b>Personales</b>								
Trabajo en equipo	17	26,15	60	23,90	15	15,46	13	16,46
Iniciativa	48	73,85	176	70,12	69	71,13	52	65,82
Organización	29	44,62	92	36,65	35	36,08	23	29,11
Rapidez de aprendizaje	21	32,31	54	21,51	6	6,19	9	11,39

Nota: La base sobre la que se calculan los porcentajes es el total de las respuestas obtenidas en la pregunta 2 de la Encuesta a Empresas (Addenda B)

Fuente: Elaboración propia a partir de datos de la Encuesta realizada a Empresas por el Consejo Económico y Social de Castilla y León

### 3.2 la opinión de los centros de formación profesional

La oferta de Formación Profesional se realiza fundamentalmente a partir de centros públicos, hecho que también está presente en la relación de centros a la que se envió la encuesta del Consejo, el 71% de los centros entrevistados tienen esta naturaleza, el 24,1% son concertados y sólo el 4,9% privados (cuadro AIII.8). Sólo se reflejan en esta encuesta las respuestas de los centros que imparten Formación Profesional, aunque sea el primer año que lo hagan, por lo que el número de contestaciones a las distintas preguntas puede variar en función de la situación particular de cada instituto. El número total de cuestionarios analizados es de 162 y la persona a la que se dirigió fue el director del centro. (Addenda C).

Tal y como muestra el cuadro AIII.9 y en opinión de los encuestados, el mercado de trabajo actual demanda este tipo de titulados y previsiblemente lo seguirá haciendo en los próximos años, tanto los de Ciclos Superiores como los de Ciclos Medios. Por otra parte, parece que la oferta actual de especializaciones cubre las necesidades de las empresas ubicadas en la zona de la que proceden los alumnos del centro y se considera que los alumnos salen con una preparación suficiente, aunque las respuestas a estas cuestiones dejan entrever un margen de mejora en todas ellas. La relación con las empresas de la zona cubierta por el centro y la predisposición de estas a colaborar con el centro se valora con una puntuación de 7 sobre 10.

Los alumnos que terminan sus estudios de Formación Profesional en su gran mayoría buscan un empleo asalariado, el 61,2% de los centros consideran que más del 50% de sus titulados entran en el mercado de trabajo por esta vía. Sin embargo no hay que obviar la capacidad de estos titulados a la hora de poner en marcha o de impulsar proyectos o negocios familiares, casi un 89% de los centros consideran que el porcentaje de alumnos que se incorporan a empresas de sus familiares se sitúa entre el 0% y el 20%, el valor medio podría situarse cerca del 13%. Los que al acabar sus estudios de FP deciden crear su propia empresa son menos del 5%, ese es el tramo que consideran el 68,4% de los centros entrevistados (cuadro 3.2.1).

**cuadro 3.2.1**  
**inserción en el mercado de trabajo de los recién titulados en Formación Profesional**

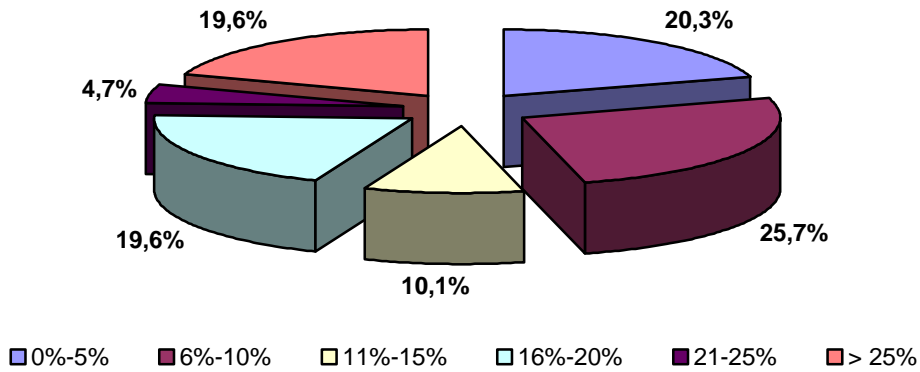
Titulados	Emprendedores		Empresas Familiares		Asalariados		Otros Estudios	
	Nº	%	Nº	%	Nº	%	Nº	%
Hasta el 5%	104	68,40	43	28,30	0	0	24	15,80
6%-10%	25	16,40	55	36,20	1	0,70	35	23,00
11%-20%	14	9,20	37	24,30	4	2,60	35	23,00
21%-30%	7	4,60	9	5,90	11	7,20	27	17,80
31%-40%	1	0,70	5	3,30	43	28,30	22	14,50
51%-75%	1	0,70	3	2,00	59	38,80	9	5,90
75% ó más	-	-	-	-	34	24,40	-	-
<b>Total</b>	<b>152</b>	<b>100,00</b>	<b>152</b>	<b>100,00</b>	<b>152</b>	<b>100,00</b>	<b>152</b>	<b>100,00</b>

Fuente: Elaboración propia a partir de datos de la Encuesta realizada a Centros de Formación Profesional por el Consejo Económico y Social de Castilla y León

Resulta relevante el número de alumnos que terminan un Ciclo de Formación Profesional y que deciden continuar sus estudios, otras especializaciones o la universidad, casi el 64% de los centros consideran que este porcentaje se sitúa entre el 6% y el 30% del total.

El número de alumnos que abandona sus estudios de Formación Profesional (gráfico 3.2.1) presenta situaciones muy variadas a lo largo de los centros entrevistados, si bien debemos destacar que casi el 20% de los centros piensa que ese abandono de la FPI y de Ciclos de Nivel Medio se sitúa en más del 25%, con lo que ello representa en la baja empleabilidad futura de estas personas y el desaprovechamiento de recursos públicos. Esta diversidad de situaciones que muestra la distribución de porcentajes, parece apuntar, de ser cierta, a problemas de tipo específico de cada centro más que a razones estructurales comunes a todos ellos, por lo que las soluciones habría que buscarlas de forma particular y no sólo a través de soluciones generales.

**gráfico 3.2.1**  
**abandono de los estudios por parte de alumnos de FPI y ciclo medio de Formación Profesional**



Fuente: Elaboración propia a partir de datos de la Encuesta realizada a Centros de Formación Profesional por el Consejo Económico y Social de Castilla y León

El tránsito de la antigua Formación Profesional a los nuevos Ciclos Formativos puede apreciarse a través del cuadro 3.2.2: así el número de titulaciones de FPI ofrecidas por los centros entrevistados pasó de 176 a 74 en los últimos tres cursos académicos, mientras que los Ciclos de Grado Medio aumentaron de 160 a 331 y los de Ciclo Superior pasaron de 108 a 213. Dos hechos deben destacarse de esta evolución. En primer lugar, el total de titulaciones (antiguas y nuevas) ofertadas pasó de 661 a 784, es decir, en los últimos tres cursos académicos aumentó un 18,6% en los centros entrevistados. En segundo lugar, se aprecia un aumento más rápido de las titulaciones de Grado Medio que de las de Grado Superior. El número medio de títulos de Formación Profesional impartidos de media por los centros era de 4 en el curso 1996-97 y de 4,8 en el curso 98/99, por lo que existe una clara tendencia a la diversificación de la oferta de cada centro.

### cuadro 3.2.2

#### número de Ciclos ofertados en los últimos tres cursos académicos

	96/97	97/98	% Var. (1)	98/99	% Var. (1)	Total
FPI	176	132	-25,00	74	-43,94	382
FPII	217	198	-8,76	166	-16,16	581
Grado Medio	160	238	48,75	331	39,08	729
Grado Superior	108	143	32,41	213	48,95	464
<b>Totales</b>	<b>661</b>	<b>711</b>	<b>0,47</b>	<b>784</b>	<b>0,28</b>	<b>2.156</b>

Nota: (1) Variaciones experimentadas sobre el curso anterior

Fuente: Elaboración propia a partir de datos de la Encuesta realizada a Centros de Formación Profesional por el Consejo Económico y Social de Castilla y León

Los alumnos que con mayor facilidad encuentran trabajo (asalariado) al terminar sus estudios son los de FPII y los de Ciclos de Grado Superior, y los que encuentran mayor dificultad son los de FPI (con puntuaciones medias de 6, 5 y 4, respectivamente); aunque las valoraciones no presentan diferencias notables, sí muestran un margen apreciable para seguir mejorando su grado de empleabilidad (cuadro AIII.10).

Una forma de evitar el fracaso escolar y el adecuado encauzamiento de la formación para adecuarla a las necesidades de las empresas, es la orientación profesional, durante y al término de sus estudios. Esta orientación cubre a la gran mayoría de alumnos: más del 83% de los centros consideran que la orientación durante sus estudios cubre a más del 75% de los alumnos; este porcentaje baja al 72,3% de los centros cuando se trata de orientación al término de sus estudios (cuadro AIII.11). No sería desdeñable pensar en que un objetivo razonable debe ser llegar al 100% en todos los casos en un próximo futuro.

Según la encuesta realizada por el Consejo Económico y Social de Castilla y León, la preparación del profesorado para impartir los actuales Ciclos Formativos es muy elevada con puntuaciones medias de 9 y 8 para distintos niveles y grados. También se considera bueno el grado de actualización de conocimientos de este profesorado, a lo que ha contribuido la asistencia a un alto número de cursos de formación para el profesorado, fundamentalmente para impartir los nuevos Ciclos. Se considera adecuada pero mejorable la oferta de cursos de formación de profesorado, principalmente para los Ciclos de Grado Superior. Finalmente en este plano de profesorado se considera que disponen de un buen conocimiento sobre las necesidades formativas de las empresas, hecho que debe facilitar la valoración positiva y la rápida inserción de estos alumnos en las empresas contratantes (cuadros AIII.12, AIII.13 y AIII.14).



En cuanto a los recursos disponibles por parte de los institutos (cuadro 3.2.3), los medios personales parecen estar dimensionados de forma adecuada en función de las puntuaciones dadas a esta encuesta. Probablemente el mantenimiento o disminución del número de personas en edad de estudiar este tipo de titulaciones, junto con la demanda que éstas tienen, puede explicar esta opinión. Tampoco parecen apreciarse tensiones en cuanto a necesidades de recursos materiales de los centros que imparte Formación Profesional. Las aulas, las dependencias administrativas y de profesorado, la dotación de laboratorios y talleres de prácticas, la disponibilidad de ordenadores para alumnos y el mobiliario parecen tener una dotación adecuada. Únicamente debería prestarse atención a la disponibilidad de internet para los alumnos en dichas aulas de ordenadores, dado que debería aumentar para situarse en los niveles de dotación de los restantes recursos materiales.

**cuadro 3.2.3**  
**dotación de los centros de Formación Profesional**

	Media	Máximo	Mínimo	D. Típica
<b>Personal</b>				
FPI	9	10	5	1
FPII	8	10	3	2
Grado Medio	8	10	1	2
Grado Superior	8	10	1	2
<b>Material</b>				
Aulas	7	10	1	2
Dependencias Admvas y de profesorado	7	10	1	2
Laboratorios/Talleres de prácticas	7	10	2	2
Mobiliario	7	10	2	2
Ordenadores para Alumnos	7	10	1	2
Internet para alumnos	5	10	1	3

Fuente: Elaboración propia a partir de datos de la Encuesta realizada a Centros de Formación Profesional por el Consejo Económico y Social de Castilla y León

El número de alumnos matriculados podría aumentar sin que se requiriese un aumento de la capacidad de recursos con que cuentan estos centros. En conclusión, en función de estos datos, las necesidades presupuestarias de los centros encuestados parecen corresponder más a una situación de funcionamiento ordinario de los centros, tanto en lo que corresponde a recursos humanos como a materiales.

Si se aprecia, no obstante, un deseo de modificación en el catálogo de titulaciones actualmente ofertadas en la Formación Profesional de Castilla y León, con dos direcciones claras: en primer lugar aumentar el número de Ciclos Formativos (el 53,1% de los centros piensa que eso

debe se así), en segundo lugar a través de la redefinición de los módulos profesionales (el 29% de los centros respondieron afirmativamente a esta necesidad) (cuadro 3.2.4).

**cuadro 3.2.4**

**variaciones en el catálogo de titulaciones ofertadas de Formación Profesional**

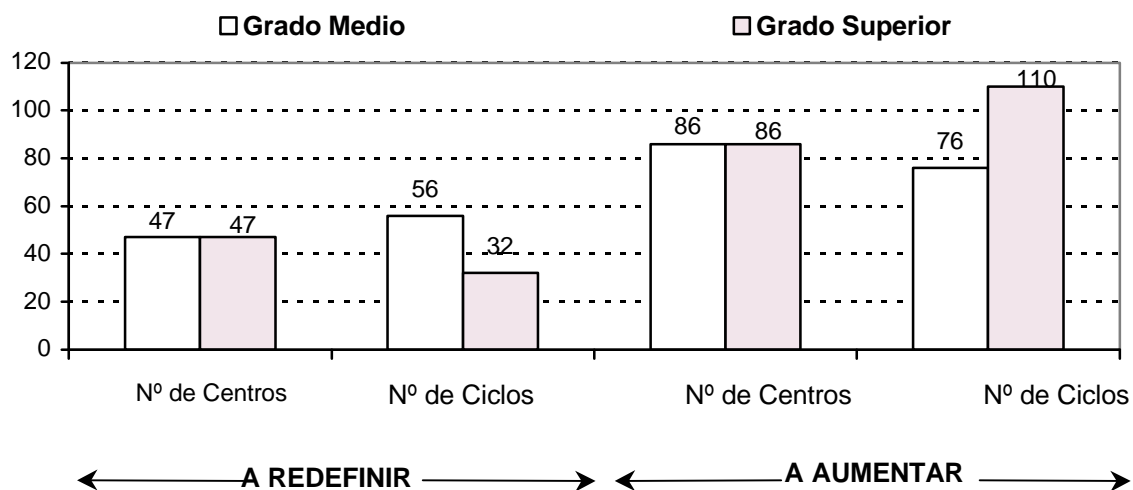
	SÍ	%	NO	%	Total
Eliminar algún Ciclo	4	2,50	158	97,50	162
Eliminar el Grado Superior/FPII	4	2,50	158	97,50	162
Redefinir módulos profesionales	47	29,00	115	71,00	162
Aumentar el número de Ciclos	86	53,10	76	46,90	162

Fuente: Elaboración propia a partir de datos de la Encuesta realizada a Centros de Formación Profesional por el Consejo Económico y Social de Castilla y León

En términos relativos, el número de Ciclos que debería redefinirse se sitúa entre el 15% y el 17% de los actualmente ofertados. Aunque el mayor esfuerzo hay que realizarlo en el aumento de estos Ciclos Formativos, que se considera debería ser de cerca del 50% en los de Grado Superior y del 23% en los de Grado Medio (gráfico 3.2.2). La importancia de estas cantidades debe analizarse a la luz de la progresiva implantación de la nueva Formación Profesional en estos centros, hecho que aún no ha sido concluido en nuestra región, si bien es preciso que haya una gran flexibilidad en la oferta de esta formación y un deseo de hacer permeables sus planes de estudios a los requisitos manifestados por el nuevo tejido productivo de cada zona. Este contacto directo entre empresas y centros cabe articularse a través del observatorio ocupacional con que se dote nuestra Comunidad Autónoma en el futuro, pero también pasa por una mayor implicación de las empresas en el diseño de las modificaciones de las titulaciones y planes de estudios en el nuevo mapa de titulaciones de Formación Profesional.

**gráfico 3.2.2**

**variaciones en los Ciclos de Formación Profesional: Ciclos que deberían redefinirse y aumento deseado en el número de Ciclos Formativos de Grado Medio y Superior**



Fuente: Elaboración propia a partir de datos de la Encuesta realizada a Centros de Formación Profesional por el Consejo Económico y Social de Castilla y León

## Addenda A: ficha técnica de las encuestas

En esta addenda se presenta la ficha técnica de las encuestas a Centros de Formación (1) y a Empresas (2) realizadas por el Consejo Económico y Social de Castilla y León, diseñadas específica y únicamente para la elaboración del presente Informe a Iniciativa Propia cuyos cuestionarios se incluyen como addendas B y C a este capítulo.

### universo

1. Centros de Enseñanza de Formación Profesional, en el ámbito territorial de la Comunidad Autónoma de Castilla y León.
2. Empresas colaboradoras vía convenio en Castilla y León con Formación Profesional en las que se realicen los módulos de Formación en los Centros de Trabajo desde, al menos, 1997, proporcionadas, mediante listado censal, por las Direcciones Provinciales de Educación.

### elementos muestrales

1. Directores de Centros de Formación
2. Coordinadores de Prácticas de Formación Profesional

### marco muestral

1. Directorio de Centros de Enseñanza de Formación Profesional, de naturaleza pública, privada y concertados.
2. Listado de empresas que acogieron alumnos de FP en prácticas en las diferentes provincias considerando estratificadamente el número de alumnos matriculados en cada provincia y el tamaño de las empresas según la distribución regional de empresas por tamaño.

### tamaño muestral establecido

1. n=168 (de tipo censal): 71% centros públicos; 24,1% centros concertados y 4,9% centros privados
2. n=420 (por provincias en función del número de alumnos matriculados según tabla adjunta, y por tamaño de empresa considerando la distribución de las mismas por tamaño provincialmente)

Provincia	Ávila	Burgos	León	Palencia	Salamanca	Segovia	Soria	Valladolid	Zamora	TOTAL
Nº	23	93	55	33	58	18	7	107	26	420
Empresa	Grande		Mediana			Pequeña			TOTAL	
Nº	4		39			377			420	

**porcentaje de respuestas**

1. 97,02%
2. 94,52%

**método de encuestación**

Sondeo postal combinado con encuesta telefónica

**material auxiliar**

Comprende la inclusión de aquel material estimado necesario para motivar la respuesta por parte de las unidades muestrales. En el presente caso se incluyó una carta de presentación del estudio y solicitud de colaboración por parte del CES y de la Delegación del Ministerio de Educación en cada provincia para la encuesta a Centros de Formación, y de la correspondiente Asociación de Provincial de Empresarios para la encuesta a empresas dirigida a los coordinadores de alumnos de FP en prácticas.

**cuestionario**

Estructurado, basado en preguntas cerradas (Addendas B y C)

**periodo de realización**

El envío de cuestionarios se realizó de forma escalonada durante los meses de abril y mayo de 1999. El seguimiento telefónico se realizó a lo largo del mes de mayo y la primera quincena de junio de 1999.

**depuración de cuestionarios**

Una vez cumplimentados, los cuestionarios se sometieron a un proceso de depuración cuyo fin es identificar posibles fuentes de error tales como omisiones, ambigüedades o incoherencias que no permitan su adecuado tratamiento. En tal caso, los cuestionarios fueron completados en una siguiente fase en la que de nuevo se contactó con las unidades objeto de encuestación para aclarar las inconsistencias detectadas.

## ADDENDA B: Encuesta realizada a Empresas

0.1- ¿En qué sector de **actividad** opera su empresa? (MARCAR CON "X" LA RESPUESTA)

- (01) Agricultura, Ganadería y Pesca
- (02) Industria
- (03) Construcción
- (04) Servicios

0.2- ¿Cuántos **centros/establecimientos** tiene su empresa? (MARCAR CON "X" LA RESPUESTA)

- (01) 1 centro
- (02) de 2 a 5 centros
- (03) más de 5 centros

0.3- Indique el **número de trabajadores total** (fijos y temporales) que integran la plantilla de su empresa: (MARCAR CON "X" LA RESPUESTA)

- (01) 1 - 19 empleados
- (02) 20 - 49 empleados
- (03) 50 - 249 empleados
- (04) 250 ó más empleados

0.4- Indique el **número de alumnos** de Formación Profesional, por años y grado, que ha recibido su empresa en prácticas (FCT): (CONTESTE ÚNICAMENTE A LOS NIVELES DE FP QUE PROCEDAN <sup>1</sup>) (ESCRIBIR NÚMERO)

Grado	Curso 1996-1997	Curso 1997-1998	Curso 1998-1999
FP I	(01)	(05)	(09)
FP II	(02)	(06)	(10)
Ciclo Grado Medio	(03)	(07)	(11)
Ciclo Grado Superior	(04)	(08)	(12)

<sup>1</sup> Responder únicamente al nivel de FP (FP I, FP II, grado medio, grado superior) del que reciban alumnos en prácticas (FCT)

1. Conteste, a las siguientes cuestiones **únicamente** para los niveles de FP de los que reciba alumnos en prácticas (FCT):

1.1. De 0 a 10, ¿cómo valora el **nivel de formación** que tienen los alumnos de **FP** cuando **llegan** a su empresa para realizar las prácticas (FCT) (MARCAR CON "X" SU RESPUESTA)

	Nada adecuada para el trabajo en el sector										Muy adecuada para el trabajo en el sector
	1	2	3	4	5	6	7	8	9	10	
(01) FP I											
(02) FP II											
(03) Ciclo Grado Medio											
(04) Ciclo Grado Medio											

1.2. De 0 a 10, ¿cómo valora el **nivel de formación** que tienen los alumnos de **FP** cuando **finalizan** la FCT en su empresa (MARCAR CON "X" LA RESPUESTA)

(01) FP I											
(02) FP II											
(03) Ciclo Grado Medio											
(04) Ciclo Grado Medio											

2. Señale las principales **carencias formativas profesionales y personales** de los alumnos de FP, en términos generales, **que realizan prácticas** (FCT) en su empresa (CONTESTE ÚNICAMENTE A LOS NIVELES DE FP QUE PROCEDAN<sup>1</sup>) (MARCAR CON "X" LA RESPUESTA):

2.1 PROFESIONALES:	FP I	FP II	CICLO GRADO MEDIO	CICLO GRADO SUPERIOR
Formación Teórica General	(01)	(05)	(09)	(13)
Formación Práctica General	(02)	(06)	(10)	(14)
Formación Teórica Especializada	(03)	(07)	(11)	(15)
Formación Práctica Especializada	(04)	(08)	(12)	(16)

2.2 PERSONALES:	FP I	FP II	CICLO GRADO MEDIO	CICLO GRADO SUPERIOR
Capacidad de trabajo en equipo	(17)	(21)	(25)	(29)
Capacidad de tomar iniciativas	(18)	(22)	(26)	(30)
Capacidad de organización	(19)	(23)	(27)	(31)
Rapidez en el aprendizaje	(20)	(24)	(28)	(32)

<sup>1</sup> Responder únicamente al nivel de FP (FP I, FP II, grado medio, grado superior) del que reciban alumnos en prácticas (FCT)

3. Conteste, a las siguientes cuestiones **únicamente** para los niveles de FP de los que reciba alumnos en prácticas (FCT) (**MARCAR CON "X" LAS RESPUESTAS**):

Las menos complejas de la empresa

Las más complejas de la empresa

3.1 En general, las **tareas/actividades** desarrolladas por los alumnos de **FP** en las prácticas (FCT) son:

(01) FP I	1	2	3	4	5	6	7	8	9	10
(02) FP II	1	2	3	4	5	6	7	8	9	10
(03) Ciclo Grado Medio	1	2	3	4	5	6	7	8	9	10
(04) Ciclo Grado Superior	1	2	3	4	5	6	7	8	9	10

3.2 El **período medio actual de prácticas** en FP es:

	Inferior al necesario	Adecuado	Superior al necesario
FP I	(01)	(05)	(09)
FP II	(02)	(06)	(10)
Ciclo Grado Medio	(03)	(07)	(11)
Ciclo Grado Superior	(04)	(08)	(12)

4. Considerando las escalas de valoración que se muestran, responda a las siguientes cuestiones (**MARCAR CON "X" SU RESPUESTA**):

4.1. El **momento de realización de las prácticas** (FCT), dentro del periodo de estudios del alumno, es:

El menos adecuado 1 2 3 4 5 6 7 8 9 10 El más adecuado

4.2. El **diseño de los programas formativos** (actividades/tareas) de los alumnos de FP que hacen prácticas en su empresa, es:

Muy pobre y genérico 1 2 3 4 5 6 7 8 9 10 Muy completo y detallado

4.3. La **información** que proporciona el Instituto a su empresa sobre la formación de los alumnos y sobre el contenido de las prácticas (FCT) es:

Nula 1 2 3 4 5 Media 6 7 8 9 Total 10

4.4. El nivel de **relación-coordinación** entre su empresa y los Institutos o centros de donde vienen los alumnos en prácticas es:

Nulo 1 2 3 4 5 Medio 6 7 8 9 Total 10

4.5. La **relación entre los tutores** de prácticas de la empresa y del Instituto, es:

Nula 1 2 3 4 5 Media 6 7 8 9 Total 10

4.6. El grado de **seguimiento real** del alumno de FP por parte del tutor de su empresa es:

Nulo 1 2 3 4 5 Medio 6 7 8 9 Total 10

4.7. La **participación de su empresa** en el **diseño del programa formativo final** de las prácticas, es:

Nula 1 2 3 4 5 Media 6 7 8 9 Total 10

4.8. Sobre la **participación de su empresa en la selección** de los alumnos que realizan prácticas (FCT), diría que es:

Nula, no se interviene en la selección de los alumnos 1 2 3 4 5 6 7 8 9 Total, seleccionamos nosotros a los alumnos 10



5. ¿Cómo cree, por su experiencia, que está **evolucionando la Formación Profesional** en los últimos tiempos? (MARCAR CON "X" SU RESPUESTA)

- (01) Ha evolucionado **positivamente**, a mejor
- (02) Se mantiene constante, **no ha habido evolución**
- (03) Ha evolucionado **negativamente**, a peor

6. ¿Cómo considera, en términos generales y basándose en su experiencia, **la calidad de las prácticas (FCT)** en la actualidad? (MARCAR CON "X" SU RESPUESTA)

Pésima   1   2   3   4   5   6   7   8   9   10   Excelente

7. En los 2 próximos años, **aconsejaría** usted a su empresa: (MARCAR CON "X" SU RESPUESTA)

Dejar de recibir alumnos en prácticas (FCT)
Mantener el número de alumnos en prácticas (FCT)
Aumentar el número de alumnos en prácticas (FCT)

1   2   3   4   5   6   7   8   9   10

8. Si su empresa precisase contratar personal para cubrir puestos con requisitos de formación profesional de FP, lo más probable es que, considerando a los alumnos que han realizado en los 2 últimos años prácticas (FCT) en su empresa, **aconsejaría contratar**: (MARCAR CON "X" SU RESPUESTA)

No contrataría a ninguno
Contrataría al 50%
Contrataría a todos

1   2   3   4   5   6   7   8   9   10

9. Por favor, rellene estos datos sobre su persona:

9.1 Su nivel de formación es:	9.2 Su puesto de trabajo en cuanto a toma de decisiones, diría que es de:
(01) Sin Estudios	(06) Directivo/a
(02) Estudios primarios (EGB, FPI o equivalente)	(07) Mando intermedio
(03) Estudios Medios (Bachillerato, FP II o equivalente)	(08) Técnico
(04) Estudios de Nivel Anterior al Superior (Diplomatura o Equivalente)	(09) Trabajador/a cualificado/a
(05) Estudios Superiores (Licenciatura o Equivalente)	(10) Trabajador/a no cualificado/a

GRACIAS POR SU COLABORACIÓN      ¿Desea recibir los resultados del estudio?    SI    NO

## **ADDENDA C: Encuesta realizada a Centros de Formación**

0.1- Indicar el TIPO DE CENTRO: *(MARCAR CON "X" LA RESPUESTA)*

- (01) Público
- (02) Concertado
- (03) Privado

1.-Pensando en el mercado de trabajo actual y en el de los cuatro próximos años, ¿cual es **su opinión** sobre los siguientes aspectos en relación a lo que considera que es la zona de procedencia de los alumnos de su instituto?  
(MARCAR CON "X" LA RESPUESTA)

	Muy baja								Muy alta	
1.1 La <b>demand</b> a de titulados en <b>ciclos superiores</b> es:	1	2	3	4	5	6	7	8	9	10
1.2 La <b>demand</b> a de titulados en <b>ciclos medios</b> es:	1	2	3	4	5	6	7	8	9	10
	No responde casi nada con las especificaciones formativas ofertadas en su zona								Se cubre perfectamente por los centros actuales de la zona	
1.3 La <b>demand</b> a de estos <b>titulados por especializaciones</b> es:	1	2	3	4	5	6	7	8	9	10
	Tiene muchas carencias								Muy superiores a las necesidades de las empresas	
1.4 La <b>preparación</b> de los alumnos de FP de su zona es:	1	2	3	4	5	6	7	8	9	10
	Muy escasos								Muy habituales	
1.5 Los <b>contactos</b> entre su Instituto (director o profesorado) y las empresas de la zona son:	1	2	3	4	5	6	7	8	9	10
	Muy escasa								Predisposición total	
1.6 La predisposición de las <b>empresas</b> para <b>colaborar</b> con su Instituto es:	1	2	3	4	5	6	7	8	9	10

2.- Aunque no disponga de datos efectivos, señale aproximadamente qué **porcentaje de los alumnos de FP que finalizan sus estudios** en su Instituto (INDICAR NÚMERO):

2.1 Trabajan como autónomos o crean su propia empresa: .....	%
2.2 Entran a trabajar en empresas de familiares: .....	%
2.3 Buscan un empleo asalariado: .....	%
2.4 Continúa otros estudios (otras especializaciones, Universidad): ...	%
<b>TOTAL</b>	<b>100 %</b>

3.-En relación a la **oferta formativa de FP de su Instituto**, indique el **número de ciclos** ofertados en los **tres** últimos años (INDICAR NÚMERO):

	FPI	FPII	GRADO MEDIO	GRADO SUPERIOR
1996-97	(01)	(04)	(07)	(10)
1997-98	(02)	(05)	(08)	(11)
1998-99	(03)	(06)	(09)	(12)

4- Los alumnos que han terminado la FP en su Instituto y que acuden a buscar **empleo** en las empresas, en general *(RESPONDER SÓLO SI SE IMPARTE EL NIVEL CORRESPONDIENTE)*:

	Lo encuentran muy difícilmente					Lo encuentran muy fácilmente				
	1	2	3	4	5	6	7	8	9	10
4.1. FP I	1	2	3	4	5	6	7	8	9	10
4.2. FP II	1	2	3	4	5	6	7	8	9	10
4.3. Ciclo Grado Medio	1	2	3	4	5	6	7	8	9	10
4.4. Ciclo Grado Superior	1	2	3	4	5	6	7	8	9	10

5.- Aunque no disponga de datos efectivos, en general, ¿qué **porcentaje** de los que inician estudios **de FPI o de Ciclos de Grado Medio** en su Instituto piensa que **abandonan** antes de terminar?  
*(INDICAR PORCENTAJE):* \_\_\_\_\_ % sobre el total de alumnos.

6.- En su opinión, señale qué **porcentaje de alumnos de FP** de su Instituto reciben una **orientación profesional** en el propio Centro *(INDICAR PROCENTAJE)*:

- 6.1. Durante sus estudios \_\_\_\_\_ % sobre el total de los que terminan  
 6.2. Al término de sus estudios \_\_\_\_\_ % sobre el total de alumnos

7.- Indique su **grado de acuerdo-desacuerdo** respecto a las siguientes afirmaciones relacionadas con la especialización y cualificación del **profesorado** de su Instituto: *(MARCAR CON "X" LA RESPUESTA SÓLO DE AQUELLOS NIVELES QUE SE ESTÉN IMPARTIENDO EN LA ACTUALIDAD EN SU INSTITUTO)*

	En total desacuerdo					Totalmente de acuerdo					
	1	2	3	4	5	6	7	8	9	10	
7.1 El profesorado posee la <b>formación adecuada</b> para impartir los ciclos formativos actuales:	(01) FP I	1	2	3	4	5	6	7	8	9	10
	(02) FP II	1	2	3	4	5	6	7	8	9	10
	(03) Ciclo Grado Medio	1	2	3	4	5	6	7	8	9	10
	(04) Ciclo Grado Superior	1	2	3	4	5	6	7	8	9	10
7.2 Al día de hoy, la <b>actualización de conocimientos</b> del profesorado es suficiente:	(01) FP I	1	2	3	4	5	6	7	8	9	10
	(02) FP II	1	2	3	4	5	6	7	8	9	10
	(03) Ciclo Grado Medio	1	2	3	4	5	6	7	8	9	10
	(04) Ciclo Grado Superior	1	2	3	4	5	6	7	8	9	10
7.3 En los dos últimos años el profesorado ha acudido a un alto <b>número de cursos</b> de formación:	(01) FP I	1	2	3	4	5	6	7	8	9	10
	(02) FP II	1	2	3	4	5	6	7	8	9	10
	(03) Ciclo Grado Medio	1	2	3	4	5	6	7	8	9	10
	(04) Ciclo Grado Superior	1	2	3	4	5	6	7	8	9	10
7.4 La <b>oferta</b> actual de <b>cursos de formación</b> de profesorado son muy útiles para mejorar la enseñanza:	(01) FP I	1	2	3	4	5	6	7	8	9	10
	(02) FP II	1	2	3	4	5	6	7	8	9	10
	(03) Ciclo Grado Medio	1	2	3	4	5	6	7	8	9	10
	(04) Ciclo Grado Superior	1	2	3	4	5	6	7	8	9	10
7.5 Los profesores <b>conocen</b> bien las <b>necesidades formativas</b> de las empresas de su zona a través de una relación directa con las mismas:	(01) FP I	1	2	3	4	5	6	7	8	9	10
	(02) FP II	1	2	3	4	5	6	7	8	9	10
	(03) Ciclo Grado Medio	1	2	3	4	5	6	7	8	9	10
	(04) Ciclo Grado Superior	1	2	3	4	5	6	7	8	9	10

8.- A la hora de impartir los planes de estudios de **FP**, considero que mi Instituto dispone del **número adecuado de profesores** (MARCAR CON "X" LA RESPUESTA):

	En total desacuerdo										Totalmente de acuerdo									
	1	2	3	4	5	6	7	8	9	10	1	2	3	4	5	6	7	8	9	10
8.1 FP I																				
8.2 FP II																				
8.3 Ciclo Grado Medio																				
8.4 Ciclo Grado Superior																				

9.- Para impartir una docencia teórica y práctica acorde con el plan de estudios de **FP** y con las necesidades declaradas por las empresas de su entorno, considera que su Instituto dispone de la siguiente **dotación** (MARCAR CON "X" LA RESPUESTA):

	Nada adecuada										Muy adecuada									
	1	2	3	4	5	6	7	8	9	10	1	2	3	4	5	6	7	8	9	10
9.1 Aulas																				
9.2 Dependencias administrativas y para el profesorado																				
9.3 Laboratorios o talleres de prácticas																				
9.4 Mobiliario																				
9.5 Ordenadores para alumnos																				
9.6 Enlace a Internet para alumnos																				

10.- Teniendo en cuenta la capacidad y dotación de su Instituto, considera que el número de **alumnos de FP** que se **matricula** es: (MARCAR CON "X" LA RESPUESTA)

Muy inferior al que debería haber 1 2 3 4 5 6 7 8 9 10 Muy superior al que debería haber

11.- De los ciclos formativos impartidos en el **curso 1998-99** en su Instituto, **piensa** que: (MARCAR CON X LAS ACTUACIONES QUE CONSIDERE PERTINENTES)

- (01) Debería **eliminarse** algún ciclo
- (02) Debería **eliminarse** sólo el ciclo superior o FP II de algún ciclo
- (03) Es preciso **redefinir** los módulos profesionales ofertados
- (04) Debería **aumentarse** el número de ciclos formativos, entendiendo que habrá demanda suficiente de alumnos para los próximos años

<p>12.- Si ha contestado que hay que <b>redefinir</b> en su Instituto módulos profesionales, señale:</p> <p>12.1 ¿en cuántos ciclos de Grado Medio? _____ (INDICAR NÚMERO)</p> <p>12.2 ¿en Cuántos ciclos de Grado Superior? _____ (INDICAR NÚMERO)</p>	<p>13.- Si ha contestado que debe <b>aumentarse</b> en su Instituto el número de ciclos formativos, señale:</p> <p>13.1 ¿cuántos de nivel medio? _____ (INDICAR NÚMERO)</p> <p>13.2 ¿cuántos de nivel superior? _____ (INDICAR NÚMERO)</p>
---	--

<b>GRACIAS POR SU COLABORACIÓN</b>	¿Desea recibir los resultados del estudio? SI NO
------------------------------------	--