

1.2 La economía de Castilla y León

1.2.1 Evolución económica

Las últimas estimaciones del INE relativas al crecimiento de las regiones españolas en 2017, que también actualizan los crecimientos para años anteriores (cuadro 1.2.1-1) indican que el PIB pm generado por la economía de Castilla y León se habría incrementado en 2017 en un 1,9% (3,1% para España). El crecimiento del VAB total a precios básicos habría sido del 1,8%, una décima inferior (cuadro 1.2.1-1). Si comparamos estos resultados con las estimaciones más recientes del INE para Castilla y León en 2016 (3,6%), se observa que el crecimiento del PIBpm en 2017 fue inferior en 1,7 puntos al de 2016.

Por otra parte, las estimaciones de la Consejería de Economía y Hacienda de la Junta de Castilla y León fijan dicho incremento de la economía regional para 2017 en el 2,5% en términos de PIBpm y en el 2,4% en términos de VAB pb. Para ambos indicadores las estimaciones del INE muestran un crecimiento inferior en seis décimas al estimado por la Consejería.

Cuadro 1.2.1-1
Evolución de la economía regional, 2017
(tasas de variación interanual en volumen del VAB a p.b.)

	Castilla y León			España ⁽¹⁾
	C. Ec. y Hac.	HISPALINK	CREG	CNTR
V. añadido total	2,4	2,2	1,8	2,9
V. añadido agrario	-9,9	-7,1	-2,4	3,7
V. añadido no agrario	2,9	2,7	2,0	2,9
Industria	0,5	1,7	1,3	3,7
Construcción	3,3	3,8	5,4	4,9
Servicios	3,5	2,9	2,0	2,6
PIB p.m.	2,5	--	1,9	3,1

Nota: ⁽¹⁾ Pro memoria, crecimiento estimado para el conjunto nacional.

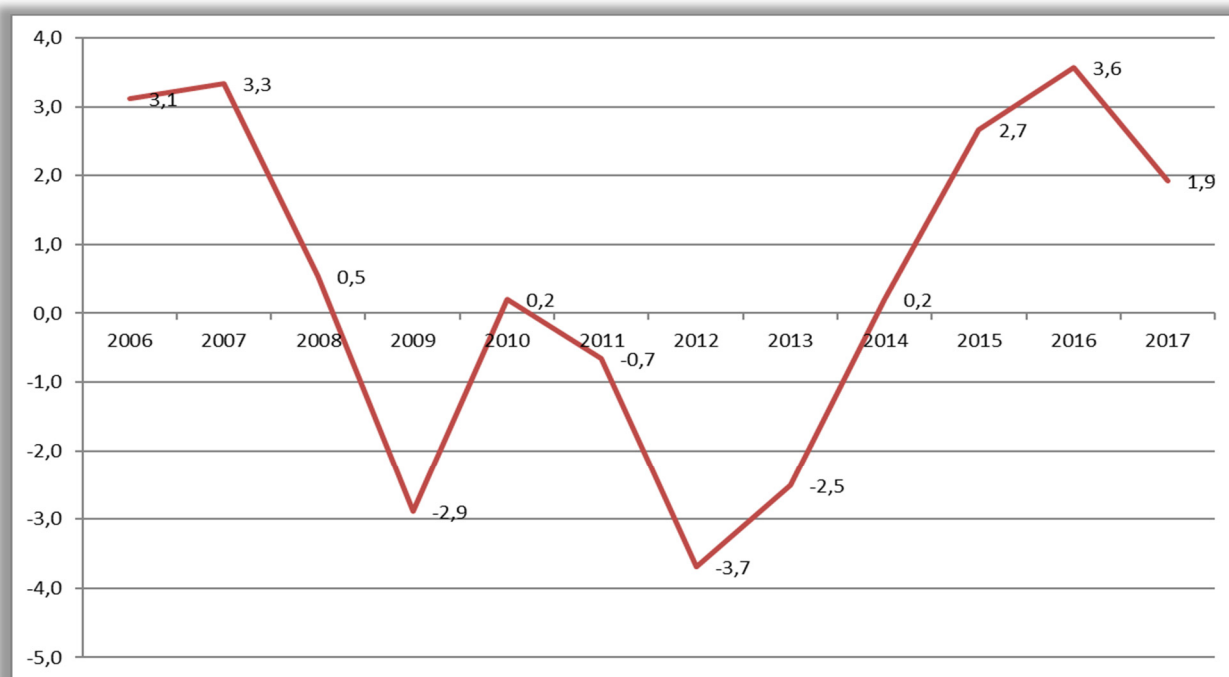
Fuente: Consejería de Economía y Hacienda de la Junta de Castilla y León (Contabilidad Trimestral, IV trimestre 2017, a 28 de febrero de 2018). Grupo HISPALINK-Castilla y León (Revisión Semestral de diciembre de 2017). INE (Contabilidad Regional de España, 2009-2017, Primera estimación). Contabilidad Nacional Trimestral de España, (IV Trimestre 2017), y elaboración propia.

Por último, las estimaciones proporcionadas por la Red HISPALINK para el crecimiento del VAB pb realizadas en diciembre de 2017, fijan el crecimiento de la economía regional para el pasado año en

el 2,2%, una cifra intermedia entre las proporcionadas por el INE y por la Consejería de Economía y Hacienda. Recordemos que la Red HISPALINK no proporciona estimaciones del PIB pm.

El gráfico 1.2.1-1 muestra el ciclo económico regional entre 2006 y 2017, construido a partir de las estimaciones de la Contabilidad Regional de España del INE. Se observa claramente la doble recesión sufrida por la economía regional (*double-dip*, dos recesiones separadas por una breve y relativa recuperación), de manera que la caída en 2012 fue superior a la estimada para 2009. Puede asimismo observarse que desde 2013 se ha venido registrando un crecimiento acelerado hasta 2016, que se ha frenado en el año 2017, aunque se mantienen un ritmo de crecimiento relevante.

Gráfico 1.2.1-1
Evolución de la economía regional 2006-2017. Tasa de Variación anual
(Base 2010=100)

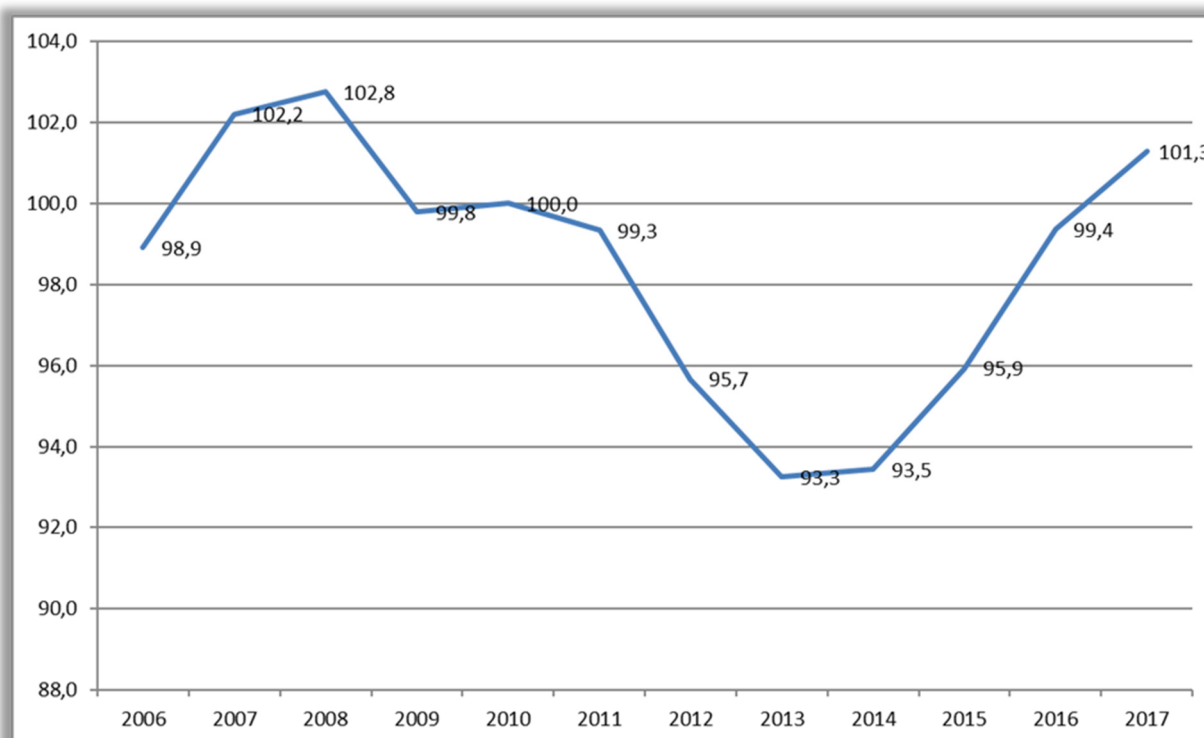


Fuente: Contabilidad Regional (INE).

(Ver ficha de actualidad CES) [Pincha aquí.](#)

El gráfico 1.2.1-1 bis muestra el Índice de volumen para el PIB pb regional. Obsérvese que, a pesar de los fuertes crecimientos registrados, similares a los de los años previos a la crisis, no se ha conseguido recuperar los niveles de riqueza generados anualmente en esos mismos años, encontrándose el Índice de volumen aún 1,5 puntos por debajo del valor de 2008, mientras en el conjunto de España ese nivel se superó en 2016.

Gráfico 1.2.1-1 bis
Evolución de la economía regional 2006-2017. PIBpb
(Base 2010=100)



Fuente: Contabilidad Regional (INE).

En los epígrafes posteriores analizaremos más detenidamente los comportamientos sectoriales. No obstante, una revisión general nos ayudará a evaluar la aportación de las ramas de actividad al crecimiento total. Así, tanto la Consejería de Economía y Hacienda (-9,9%) como el Grupo HISPALINK (-7,1%) estiman una fuerte contracción para la rama agraria. La Contabilidad Regional del INE fija la tasa de variación en tan solo un -2,4%. Esta levedad del decrecimiento es más sorprendente si tenemos en cuenta que para 2016, el INE estima ahora el crecimiento de la economía agraria en un 10,1%. Hay que señalar, no obstante, que las estimaciones iniciales del INE para la economía agraria suelen tener una corrección más significativa de un año a otro.

Para el conjunto de la economía no agraria, el INE estima un incremento anual del 2%. Por el contrario, tanto la Consejería de Economía y Hacienda (2,9%) como HISPALINK (2,7%) ofrecen unos resultados similares a los nacionales (2,9%). En buena parte, esta divergencia tiene que ver con las diferentes valoraciones que afectan al sector servicios

Se observan también discrepancias relevantes para la Industria y para la Construcción, siendo en este caso superiores las tasas de variación proporcionadas por el INE. Los ritmos de crecimiento para la rama constructora son importantes para el INE (5,4%) y más moderados para HISPALINK (3,8%) y para la Consejería de Economía y Hacienda (3,3%). Por su parte, la actividad industrial, que para el INE se habría incrementado en un 1,3% en 2017, para la Consejería de Economía y Hacienda presentaría un crecimiento de sólo el 0,5%. En este caso, el incremento más elevado corresponde a HISPALINK (1,7%).

Las participaciones y aportaciones de los diferentes sectores productivos al crecimiento regional se presentan en el cuadro 1.2.1-2. Las participaciones se calculan en términos nominales, esto es, sin tener en cuenta la evolución de los precios, por lo que un mayor peso de una rama puede producirse como consecuencia de ser más inflacionista. En Castilla y León, la participación de la Industria (incluida la Energía) es 4,7 puntos superior a la nacional (22,8% regional frente al 18,1% nacional). Asimismo, es ligeramente superior en Construcción (6,3%, cinco décimas superior a la nacional) y en la rama agraria (4,5%, 1,6 puntos por encima de la nacional). Por el contrario, los Servicios tienen un peso 6,8 puntos superior en el ámbito nacional (73,3%, frente al 66,5% en Castilla y León). La consecuencia de estas peculiaridades de la composición regional va a ser una diferente repercusión de los crecimientos sectoriales sobre el conjunto de la economía en los ámbitos regional y nacional.

En efecto, con datos del INE, la mayor aportación al crecimiento proviene de los Servicios (1,3 puntos porcentuales en Castilla y León, muy inferior a los 1,9 puntos para el conjunto nacional). La diferencia se debe, tanto al superior crecimiento de la rama en el conjunto nacional, como a su mayor peso sobre la economía. En la rama agraria, las aportaciones son escasas (una décima) si bien en el ámbito nacional esa décima se suma al crecimiento mientras que en Castilla y León se resta. El débil crecimiento regional de la Industria hace que su aportación no sea especialmente notable (0,3 puntos en Castilla y León frente a los 0,7 puntos nacionales), y otro tanto ocurre en Construcción, en este caso por su pequeño peso en el conjunto de las economías regional y nacional (la aportación es de tres décimas en el ámbito castellano y leonés, al igual que en el nacional). En el conjunto de la economía no agraria, su aportación es de 1,9 puntos en el ámbito regional, y casi un punto más en el ámbito español (2,8 puntos).

Cuadro 1.2.1-2
Participaciones y aportaciones al crecimiento regional y comparación con las aportaciones en el conjunto de España, 2017

	Castilla y León		España	
	Participaciones en 2017 ⁽¹⁾ %	Aportaciones en 2017 ⁽²⁾	Participaciones en 2017 ⁽¹⁾ %	Aportaciones en 2017 ⁽²⁾
S. Agrario	4,5	-0,11	2,9	0,10
S. no agrario	95,5	1,93	97,1	2,84
Industria	22,8	0,30	18,1	0,66
Construcción	6,3	0,33	5,8	0,28
Servicios	66,5	1,30	73,3	1,90
Total	100,0	1,8	100,0	2,9

Nota: ⁽¹⁾ Porcentaje que supone sobre el conjunto de la economía regional o nacional.

⁽²⁾ Aportaciones al crecimiento real del VABpb en términos constantes.

Fuente: Elaboración propia a partir de Contabilidad Nacional Trimestral y Contabilidad Regional de España (INE).

En el cuadro 1.2.1.3 se presentan las estimaciones de la productividad aparente del factor trabajo (medida como el cociente entre el VAB y el empleo). Como es habitual, se han obtenido combinando los datos de la Contabilidad Regional de España con los de la EPA, ambos del INE. Puede observarse en dicho cuadro que dicha productividad en la Industria ha sido en 2017 muy superior a la media regional (un 32,2% superior) mientras que es inferior en Construcción y en Servicios (un 8,2% y un 4,7%, respectivamente), y muy especialmente en la rama agraria (un 27,6% por debajo de la media). Hay que tener en cuenta que la productividad aparente en Servicios puede venir afectada por la importancia que en la rama tiene el trabajo a tiempo parcial, ya que la EPA considera el número de trabajadores, independientemente de las horas trabajadas.

Los datos de dicho cuadro muestran que, en 2017, la productividad media regional es inferior en un 4,9% a la nacional. Esta posición se mantiene para las ramas no agrarias, así, en el sector industrial la diferencia es del 2,3%, del 9,2% en Construcción y del 6,6% en Servicios. En síntesis, la productividad de la economía no agraria es inferior en un 4,7% en el ámbito regional en comparación con el nacional. Para la rama agraria, la productividad en el ámbito regional supera en un 4,8% a la del ámbito nacional.

Desde una perspectiva temporal, el cuadro 1.2.1.3 muestra un incremento en la productividad aparente del 1,1% entre 2016 y 2017. Decrece en Industria (-0,8%) y en Construcción (-0,6%) mientras que crece en Servicios (0,6%) y, especialmente en la rama agraria (13,2%), incluso teniendo en cuenta la disminución estimada para el valor añadido. En el conjunto de la actividad no agraria, se observa

un ligero crecimiento (0,2%). En comparación con la evolución de esta magnitud en el conjunto español (+0,4%), señalemos que en el ámbito nacional el decrecimiento de la productividad aparente es más intenso para la Industria (-1,2%) y no tan negativo para la Construcción (-0,1%), mientras que el crecimiento de la productividad aparente en Servicios (0,8%) es superior al regional. En la rama agraria, los datos indican un decrecimiento (-2%), en lugar del fuerte incremento estimado en el ámbito regional.

Cuadro 1.2.1-3
Productividades aparentes de la economía de Castilla y León y de España, 2016-2017
(VABpb en euros de 2017 por ocupado)

	Productividad aparente			
	Castilla y León		España	
	2016	2017	2016	2017
Total	52.688	53.265	55.870	56.036
S. Agrario	34.073	38.569	37.555	36.809
S. No agrario	54.140	54.241	56.677	56.911
Industria	70.993	70.405	72.939	72.076
Construcción	49.152	48.871	53.873	53.800
Servicios	50.453	50.774	53.919	54.336
	Tasa de variación		Porcentaje(España=100)	
	Castilla y León	España	2016	2017
Total	1,1	0,3	94,3	95,1
S. Agrario	13,2	-2,0	90,7	104,8
S. No agrario	0,2	0,4	95,5	95,3
Industria	-0,8	-1,2	97,3	97,7
Construcción	-0,6	-0,1	91,2	90,8
Servicios	0,6	0,8	93,6	93,4

Fuente: Contabilidad Regional y EPA (INE). Elaboración propia.

En relación con la evolución del empleo, hay que destacar las diferencias entre el crecimiento del empleo (residente) que proporciona la EPA (0,7% para Castilla y León y 2,6% para España) y el empleo interior estimado en la Contabilidad Regional y en la Contabilidad Nacional (1,8% para Castilla y León y 2,6% para España, medido en puestos de trabajo a tiempo completo). Señalemos también que, de acuerdo con EPA, el empleo agrario decreció en 2017 un 13,8%, mientras que el no agrario se incrementó en un 1,9%, correspondiendo un 2,2% a la Industria y un 1,4% a Servicios, y con un importante crecimiento del empleo en Construcción (un 5,9%). El incremento en el número de ocupados es consecuencia de combinar un crecimiento del 2,6% en los asalariados, con una disminución porcentual del 6,3% en los No asalariados

La disminución de un 1,3% en la población activa regional, junto con el aumento de la ocupación (0,7%), ha propiciado una relevante disminución en el número de parados (-12,2%), de manera que la tasa de desempleo ha pasado del 15,8% en media de 2016 al 14,1% en media de 2017.

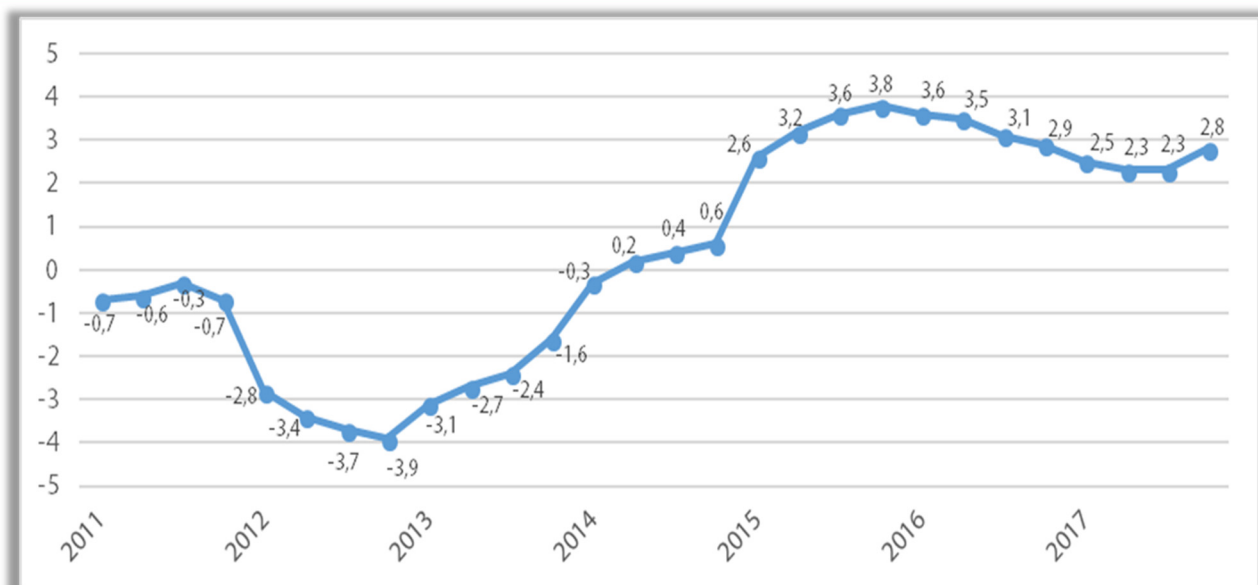
La cifra de afiliados por cuenta propia en Castilla y León la proporcionan las estadísticas del Ministerio de Empleo y Seguridad Social. A 31 de diciembre de 2017 se situaban en 197.851 personas, con una disminución del 1,4% sobre las cifras de la misma fecha de 2016. Dentro de ellos, los autónomos propiamente dichos en la misma fecha se situaron en los 125.914, disminuyendo asimismo un 1,9% sobre los afiliados de un año antes. Como en 2016, este descenso ha sido general para todas las ramas de actividad, entre el -3,4% en Industria y el -1,7% de la Construcción. Recordemos que el colectivo de *“autónomos propiamente dichos”*, según la definición del Ministerio de Empleo y Seguridad Social, está conformado por aquellas personas trabajadoras que están afiliadas a alguno de los regímenes por cuenta propia de la Seguridad Social y que no están integrados en sociedades mercantiles, cooperativas ni en otras entidades societarias. También se excluyen los que figuran como colaboradores familiares y los que están registrados formando parte de algún colectivo especial de trabajadores.

El DIRCE (Directorio Central de Empresas) proporciona datos sobre la presencia de empresas con actividad principal en Castilla y León. Aunque en el epígrafe 1.9 de este Informe se analiza la situación del tejido empresarial regional a partir de dicha estadística, en este apartado se ofrecen algunos datos sobre la situación de las empresas el 1 de enero de 2017. El número de empresas en nuestra Comunidad se situaba en 161.619, un 4,9% de las existentes en España en la misma fecha. Comparadas con las cifras de 1 de enero de 2016, se registra un incremento del 0,2%, similar al del año 2016 y segundo más bajo por Comunidades Autónomas. El crecimiento para el conjunto nacional fue del 1,4%.

Ver Ficha CES (directorio central de empresas) [Pincha aquí.](#)

La Contabilidad Regional Trimestral que elabora la Consejería de Economía y Hacienda permite analizar el comportamiento trimestral de la economía castellana y leonesa (gráfico 1.2.1-2), así como su desagregación sectorial por el lado de la oferta. Las estimaciones de los ritmos de crecimiento anual de los Índices de volumen encadenados muestran un perfil de crecimiento desacelerado durante los años 2016 y 2017, de manera que el PIB pm pasaría de un crecimiento en términos anuales del 3,6% en el primer trimestre de 2016 hasta el 2,3% del tercer trimestre de 2017. Un ligero repunte permitiría situar el crecimiento en el cuarto trimestre de 2017 en el 2,8%.

Gráfico 1.2.1-2
Evolución trimestral de la economía regional 2011-2017. Tasa de Variación anual
(Base 2010=100)



Fuente: Contabilidad Regional Trimestral de Castilla y León. Consejería de Economía y Hacienda de la Junta de Castilla y León.

Para la Industria, dichas tasas de variación presentan en 2017 un perfil en “V”, con posiciones más dinámicas en los trimestres primero y cuarto. Esta misma apreciación se constata en las Manufacturas y en los Productos energéticos. En Construcción, el comportamiento es similar, con menores crecimientos anuales en los dos trimestres centrales de 2017, y más elevados en los trimestres primero y cuarto. En cuanto a los Servicios, los trimestres más dinámicos son el segundo y el cuarto, experimentándose pequeñas desaceleraciones en el primero y tercero.

En el cuadro 1.2.1-4 se muestran las estimaciones de EUROSTAT (Oficina Estadística de la Unión Europea) acerca de la convergencia de las Comunidades Autónomas españolas en cuanto al PIB per cápita, medido en términos de poder de compra, de manera que se ha corregido el efecto de la diferencia en los precios. Como puede verse en dicho cuadro, Castilla y León se situaría en 2016 (último dato publicado) en octava posición, con un PIB per cápita que sería un 86% de la media de la Unión Europea.

Cuadro 1.2.1-4
Convergencia de las Comunidades autónomas españolas con la Unión Europea
(SEC 2010), 2015-2016
(% PIB per cápita, UE28=100. Paridades poder de compra)

	2015	2016
Comunidad de Madrid	124	125
País Vasco	120	121
Comunidad Foral de Navarra	114	114
Cataluña	108	110
UE-28	100	100
Aragón	99	99
La Rioja	98	96
Islas Baleares	95	95
España	91	91
Castilla y León	85	86
Cantabria	81	82
Galicia	81	82
Comunidad Valenciana	80	81
Principado de Asturias	79	80
Región de Murcia	75	76
Islas Canarias	75	75
Ceuta	73	73
Castilla-la Mancha	71	72
Andalucía	67	68
Melilla	67	67
Extremadura	63	63

Nota: Ordenadas por datos del año 2016.

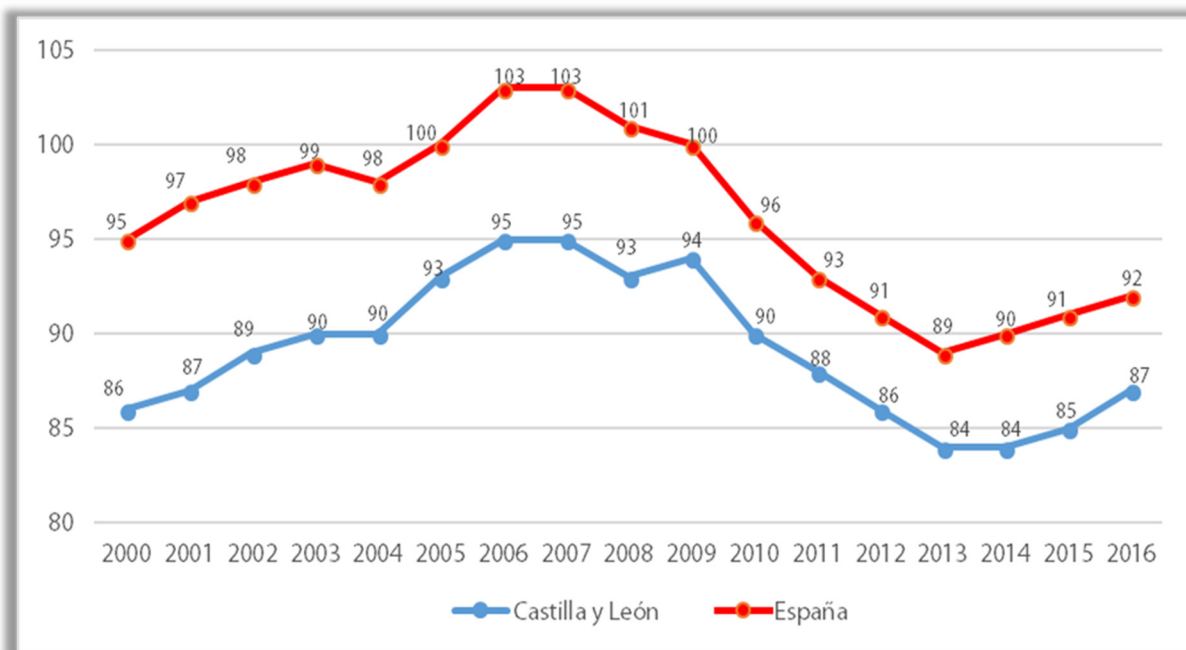
Fuente: EUROSTAT.

Ver Ficha de Actualidad CES [Pincha aquí](#).

En el gráfico 1.2.1-3, que muestra la evolución del PIB per cápita en Castilla y León y en España, se puede observar que, desde el año 2000 hasta 2007, el PIB pm per cápita de Castilla y León se aproximó al de la Unión Europea, llegando a situarse en un 95% de la media. En ese periodo, España en su conjunto llegó a superar la media de la UE, alcanzando un 103% de la misma. Desde el inicio de la crisis hasta 2013, tanto Castilla y León como el conjunto español han ido retrocediendo (11 puntos para nuestra región, 13,5 puntos para España), situándose en 2013 en el 84% y el 89%, respectivamente. Desde 2013 hasta 2016, último año disponible, se inicia un nuevo acercamiento a la media europea, de manera que el PIB per cápita (en paridades de poder de compra) se ha incrementado 2,3 puntos en nuestra región, y 1,8 puntos en el conjunto español. No hay que olvidar

que durante ese mismo período de tiempo (2013 a 2016), Castilla y León perdió 72.356 habitantes, lo que representa un descenso del 2,9%.

Gráfico 1.2.1-3
Evolución de la convergencia con la Unión Europea, Castilla y León y España, 2000-2016
 (% PIB per cápita, UE28=100. Paridades poder de compra)



Fuente: Convergencia de Castilla y León con la Unión Europea. Consejería de Economía y Hacienda de la Junta de Castilla y León.

En el cuadro 1.2.1-5 se muestra la evolución, para el intervalo temporal 2000-2015, del porcentaje que suponen los PIB pm provinciales de Castilla y León con respecto a la media comunitaria, en ambos casos en paridades de poder de compra.

Puede observarse que sólo Burgos supera la media europea (101 en 2015), y tres provincias más, Palencia (94%), Soria (94%) y Valladolid (92%), superan la media española. Por debajo de esa media se sitúan Segovia (82%), León (77%), Salamanca (76%), Zamora (72%) y Ávila (71%).

Cuadro 1.2.1-5
Convergencia de las provincias de Castilla y León
con la Unión Europea (SEC-2010), 2014-2015
(% PIB per cápita, UE=28=100. Paridades poder de compra)

	2014	2015	% Var. 14/15
Burgos	101	101	0,0
UE-28	100	100	0,0
Palencia	92	94	2,2
Soria	93	94	1,1
Valladolid	90	92	2,2
España	90	91	1,1
Castilla y León	84	85	1,2
Segovia	82	82	0,0
León	77	77	0,0
Salamanca	74	76	2,7
Zamora	72	72	0,0
Ávila	71	71	0,0

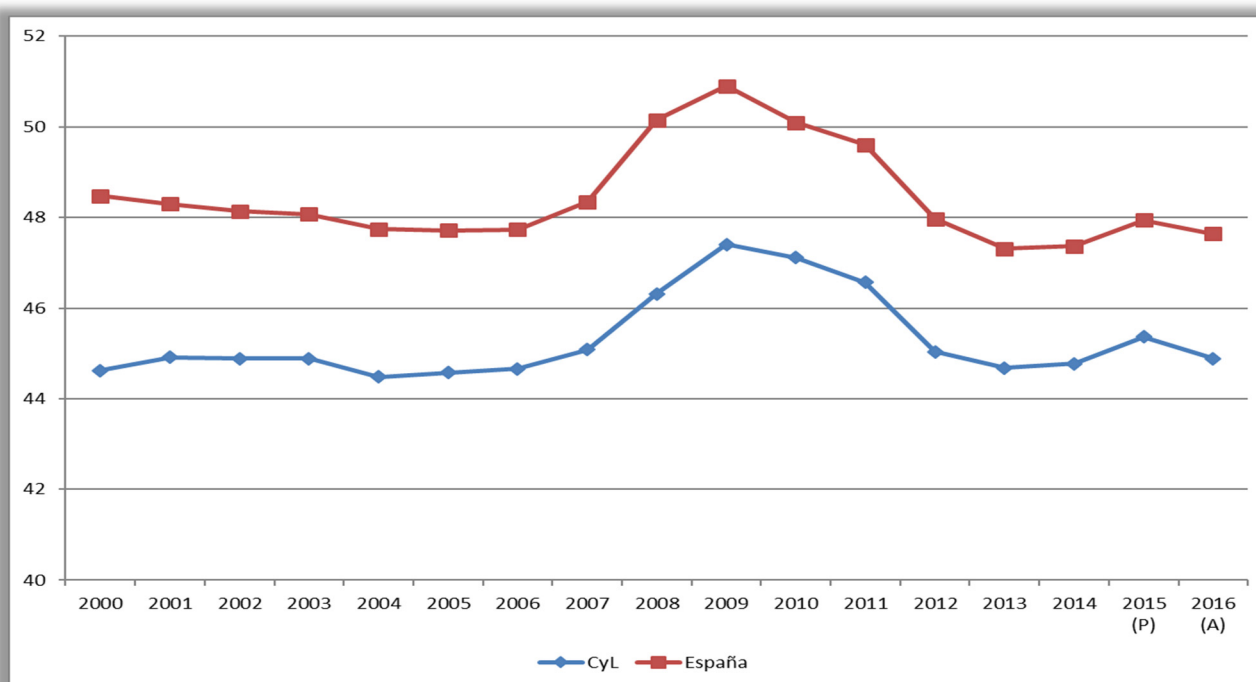
Nota: [Ver Base de Datos del CES \(serie histórica\) Pincha aquí.](#)

Fuente: EUROSTAT.

El gráfico 1.2.1-4 muestra la Remuneración de los asalariados como porcentaje del PIB. Se toman los datos estimados por el INE en la Contabilidad Regional de España. El gráfico 1.2.1-4 muestra que dicha participación es siempre inferior en Castilla y León con respecto al conjunto español. La diferencia entre los porcentajes regional y español alcanzó a comienzos de la crisis (2008) el valor más alto (3,8 puntos porcentuales), para ir disminuyendo en los años posteriores, situándose en los 2,6 puntos porcentuales entre 2013 y 2015. Puede también observarse que, si bien en los años 2014 y 2015 la participación de la Remuneración de los asalariados en el PIB creció ligeramente, en 2016 ha decrecido, situándose en el 44,9% del PIB pm (47,6% en el ámbito español).

Gráfico 1.2.1-4

Remuneración de los asalariados en porcentaje del PIB (base 2010), Castilla y León y España, 2000-2016



Nota: (A) Avance.

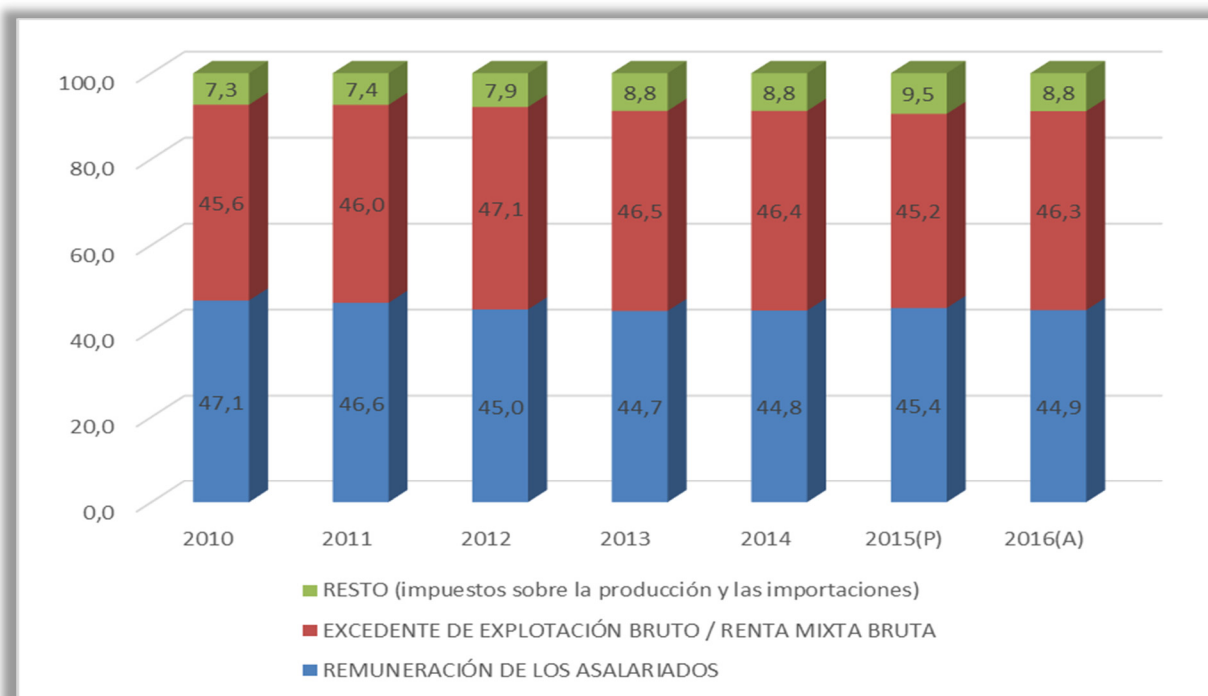
(P) Datos provisionales.

Fuente: Elaboración propia a partir de datos de la Contabilidad Regional del INE.

El gráfico 1.2.1-5 muestra la distribución funcional de la renta en Castilla y León, estimada por el INE en su Contabilidad Regional. Se distinguen tres componentes: la Remuneración de asalariados (remuneración en efectivo y en especie a pagar por los empleadores a sus asalariados como contrapartida del trabajo realizado por éstos, incluyendo tanto sueldos y salarios como cotizaciones sociales), el Excedente bruto de explotación (renta correspondiente a la remuneración del capital) y la Renta mixta (renta de los trabajadores autónomos) y el Resto (impuestos sobre la producción y las importaciones).

Con datos de 2010 a 2016, y aunque la evolución temporal de los repartos no es muy regular, puede observarse que los Impuestos a la producción y a las importaciones han aumentado 1,5 puntos en el intervalo de siete años disponible. El Excedente bruto de explotación, tras aumentar su peso en 2011 y 2012, viene disminuyendo su participación a partir de 2012 hasta 2015, incrementándose entre 2015 y 2016 en 1,1 puntos. La Remuneración de asalariados, ha disminuido 2,2 puntos en el periodo de siete años disponible.

Gráfico 1.2.1-5
Distribución factorial de la renta (base 2010), Castilla y León, 2010-2016
 (en porcentaje)

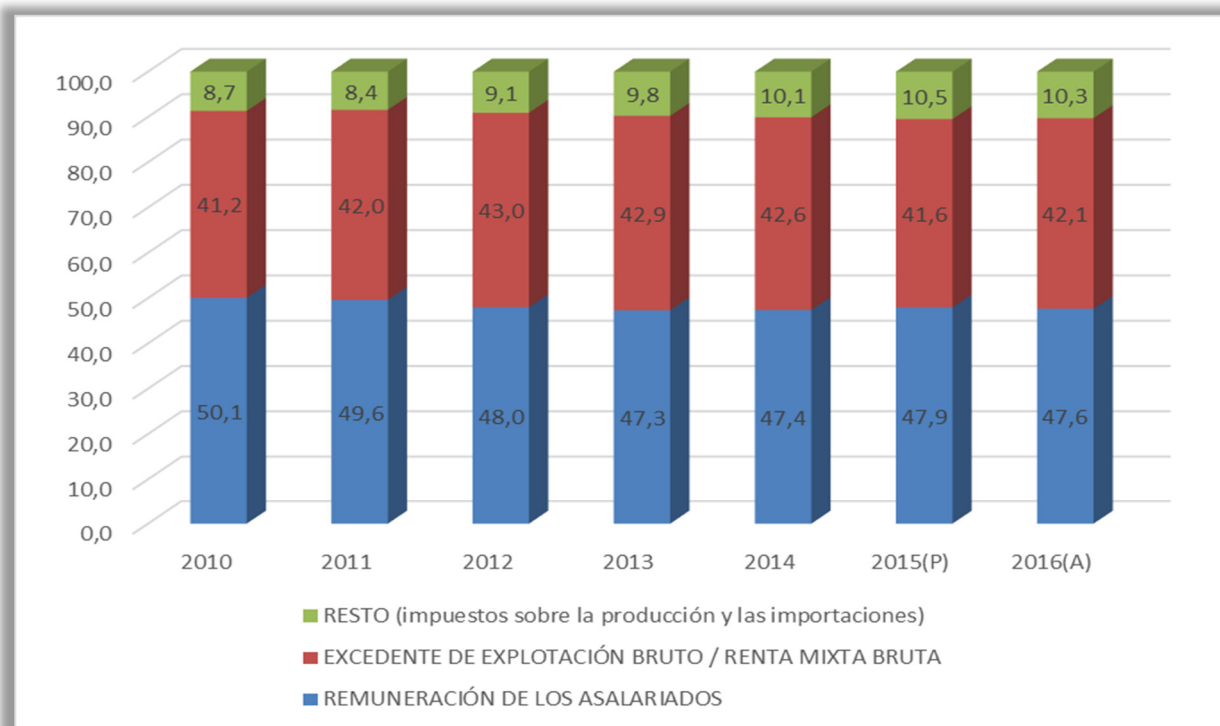


Nota: (A) Avance.
 (P) Datos provisionales.

Fuente: Elaboración propia a partir de datos de la Contabilidad Regional del INE.

De manera análoga, en el conjunto español se incrementa entre 2010 y 2012 el Excedente bruto de explotación, disminuyendo ligeramente a partir de ese año. El Resto incrementa su participación hasta 2015, mientras que la Remuneración de asalariados disminuye su participación hasta 2013, incrementándose posteriormente hasta 2015. Obsérvese que, en el caso español, el Excedente bruto de explotación representa un menor porcentaje del PIB que en el caso castellano y leonés, con mayores porcentajes en la Remuneración de asalariados (cuadro 1.1.1-6).

Gráfico 1.2.1-6
Distribución factorial de la renta (base 2010), España, 2010-2016
(en porcentaje)



Nota: (A) Avance.

(P) Datos provisionales.

Fuente: Elaboración propia a partir de datos de la Contabilidad Regional del INE.

1.2.2 Demanda interna y externa

La estimación de la aportación de la Demanda interna al crecimiento de la economía regional, realizada por la Consejería de Economía y Hacienda se situó en 3,2 puntos porcentuales para la media de 2017. Esta aportación coincide con la estimada para 2016. Desde una perspectiva trimestral, las aportaciones al crecimiento muestran un perfil en "V", con crecimientos próximos a los 3,5 puntos en los trimestres primero y cuarto, y de 2,9 puntos en los dos trimestres centrales del año (cuadro 1.2.-1).

Las estimaciones para las dos grandes componentes de la Demanda interna son bastante diferentes. En media anual, el Consumo final crece un 2,7% (2,4% en 2016), mientras que para la Formación Bruta de capital el incremento alcanza el 4,9% (5,4% en 2016). La perspectiva trimestral que describíamos en el párrafo anterior para el conjunto de la Demanda interna se reproduce para sus dos componentes, que presentan asimismo un perfil en "V".

Si descendemos a los ítems que configuran cada una de dichas componentes, podemos observar que la aceleración del Gasto en consumo final se debe al comportamiento más dinámico del correspondiente a las Administraciones públicas (3,3% desde el 2,2% de 2016), ya que el de los Hogares e ISFL crece un 2,5% en media durante cada uno de ambos años.

La pérdida de ritmo en la Formación Bruta de capital se debe también a la conjugación de las evoluciones opuestas de sus componentes. Así, la inversión en Bienes de equipo desacelera fuertemente su crecimiento en media anual (3,9% en 2017, frente al 6,2% de 2016), mientras que la correspondiente a Construcción registra un mayor crecimiento del 5,6% en 2017 frente al 4,8% en 2016.

Este comportamiento de la Demanda interna y de sus componentes, tiene su contrapunto en una aportación negativa del sector exterior, que en 2017 resta siete décimas al crecimiento regional, perdiendo 8 décimas desde la aportación positiva de una décima de 2016. Desde un punto de vista trimestral, el saldo es fuertemente negativo en el primer trimestre, restando 1,3 puntos porcentuales, mientras en los restantes el descuento al crecimiento del PIB se reduce a medio punto porcentual.

Tanto exportaciones como importaciones muestran crecimientos medios anuales desacelerados, pasando las primeras de un incremento del 2,5% de 2016 al 1,2% de 2017. Las compras al exterior pierden 3 décimas de crecimiento, desde el 2,3% de 2016 al 2% del pasado año. En ambos casos, el comportamiento trimestral del crecimiento en 2017 es positivo, aunque desacelerado, con crecimientos en las exportaciones que pasan del 3,1% en el primer trimestre al 0,4% del cuarto, y del 4,4% al 1% en el caso de las importaciones.

Cuadro 1.2.2-1
Componentes del PIB por el lado de la demanda, 2017
(tasa de variación con respecto al mismo trimestre de 2016 y comparativa anual)

	2017-I	2017-II	2017-III	2017-IV	2017/2016
Demanda interna ⁽²⁾	3,8	2,9	2,9	3,3	3,2
Gasto en consumo final	3,3	2,4	2,4	2,7	2,7
Gasto en consumo final de hogares e ISFLSH ⁽¹⁾	2,5	2,6	2,4	2,7	2,5
Gasto en consumo final de la Adm. Pública	5,8	2,1	2,5	3,0	3,3
Formación bruta de capital	5,2	4,8	4,8	5,0	4,9
Formación bruta de capital fijo	5,2	4,7	4,8	5,0	4,9
Bienes de equipo	3,9	3,7	3,9	4,2	3,9
Construcción	6,0	5,4	5,4	5,6	5,6
Variación de existencias ⁽²⁾	0,0	0,0	0,0	0,0	0,0
Saldo Exterior Total ⁽²⁾	-1,3	-0,6	-0,6	-0,5	-0,7
Exportaciones de bienes y servicios	3,1	0,8	0,5	0,4	1,2
Importaciones de bienes y servicios	4,4	1,5	1,1	1,0	2,0
Producto Interior Bruto pm	2,5	2,3	2,3	2,8	2,5

Nota: ⁽¹⁾ Instituciones Sin Fines de Lucro al Servicio de los Hogares.

⁽²⁾ Aportación al crecimiento del PIB en puntos porcentuales. El Saldo Exterior Total incluye el saldo comercial de la Comunidad con el resto del mundo y con el resto de España.

Fuente: Consejería de Economía y Hacienda de la Junta de Castilla y León.

En el cuadro 1.2.2-2 se presentan los indicadores disponibles para el análisis de la evolución anual del Consumo regional, junto con los correspondientes valores nacionales. Todos los indicadores muestran resultados positivos. La compraventa de vivienda, que en 2016 aún se redujo, presenta crecimientos notables (11,4%) aunque inferiores a la media nacional (14,7%). La correspondiente a vivienda usada, aunque con un crecimiento importante (10,5%), se desacelera con respecto a 2016, y resulta también inferior al resultado nacional (15,6%).

Desde otra perspectiva, el crecimiento es importante para la vivienda libre (13,2%) y mucho menor para la protegida (1,1%). En ambos casos, las cifras son inferiores a las correspondientes al ámbito nacional (15,3% y 9,6% respectivamente). De acuerdo con los datos del INE, las hipotecas de viviendas crecen de forma notable, tanto en número de viviendas en fincas urbanas (4,2%) como en mayor medida en capital (7,7%), aunque ambos incrementos son inferiores a los de 2016 (12,5% y 14,1%, respectivamente). En el ámbito español, los crecimientos para 2017, tanto en número (9,7%) como en capital (16,6%), es superior.

Ver Ficha de Actualidad CES (hipotecas sobre viviendas) [Pincha aquí.](#)

Los Índices de Comercio al por menor se incrementaron un 0,8% en media anual de 2017 (0,3% si no tenemos en cuenta las estaciones de servicio). Estos crecimientos anuales son inferiores a los nacionales, que son del 1,2% y el 1,3% respectivamente.

La matriculación de turismos en Castilla y León mantiene por segundo año consecutivo un incremento importante, que se situó en el 7,1% (9,3% en el ámbito nacional). El consumo de carburantes también creció en 2017 (2,3% para las gasolinas y 4,6% para el gasóleo de automoción).

Señalemos finalmente que las importaciones de otras regiones y del extranjero también crecieron en 2017, en un 0,5%, muy por debajo del correspondiente resultado nacional (5,8%).

Cuadro 1.2.2-2
Indicadores de Consumo Final, 2017. Castilla y León y España
(tasa de crecimiento anual)

Indicadores de demanda (Var. 2017/2016)	Castilla y León	España
Hipotecas – Fincas Hipotecadas. Base 2003 – Urbanas – Viviendas (nº)	4,2	9,7
Hipotecas – Finca Hipotecadas – Base 2003 – Urbanas – Viviendas (capital)	7,7	16,6
Índices de Comercio al por Menor (total)	0,8	1,2
Índices de Comercio al por Menor (sin estaciones de servicio)	0,3	1,3
Matriculación de Vehículos – Turismos - Total	7,1	9,3
Consumo de Productos Petrolíferos - Gasolina - Total	2,3	2,3
Consumo de Productos Petrolíferos - Gasóleo - Gasóleo Tipo A	4,6	2,5
Compraventa de vivienda (total)	11,4	14,7
Compraventa de vivienda (libre)	13,2	15,3
Compraventa de vivienda (protegida)	1,1	9,6
Compraventa de vivienda usada	10,5	15,6
Importaciones (Bienes de Consumo)	0,5	5,8

Fuentes: Consejería de Economía y Hacienda de la Junta de Castilla y León para Índices de Comercio al por menor y Matriculación de vehículos.
CORES para Consumo de productos petrolíferos.
INE para Hipotecas y Compraventa de viviendas.
Ministerio de Economía, Industria y Competitividad para Importaciones.

Detallamos en el cuadro 1.2.2-3 el comportamiento, en media anual, del Indicador de Confianza del Consumidor en Castilla y León. A diferencia de la evolución negativa que se observaba para todos los epígrafes en 2016, en 2017 se aprecia una recuperación de los mismos. Así, el Indicador de Confianza global se incrementa en 1,7 puntos, con una superior valoración (105,8), y un mayor incremento respecto de 2016 (3,0) del correspondiente a la situación económica de Castilla y León. El referente a la Situación económica del hogar presenta valoraciones inferiores (97,8) con incrementos también inferiores respecto a 2016 (1,1). El correspondiente al Empleo se incrementa como el anterior (1,1), si bien los valores medios del Indicador en 2017 son inferiores (92,2).

Dentro del Indicador de Confianza Global, la mejoría es más notable para el Indicador de Situación actual, cuyos valores crecen alrededor de 2,5 puntos en todos los conceptos. En cuanto al Indicador de expectativas, la mejoría es importante para la Situación económica de Castilla y León (3,4), ya que para la Situación económica del hogar (-0,2) y para el Empleo (-0,5) las valoraciones medias en 2017 son inferiores a las de 2016.

Cuadro 1.2.2-3
Indicador de Confianza del Consumidor de Castilla y León, valor medio 2017
y diferencia con el valor medio de 2016

	Total	Situación económica Castilla y León	Situación económica Hogares	Empleo
Valor medio ICC 2016	96,8	102,8	96,7	91,1
Valor medio ICC 2017	98,6	105,8	97,8	92,2
Diferencia ICC 2017-2016	1,7	3,0	1,1	1,1
Diferencia I. Situación actual 2017-2016	2,5	2,5	2,5	2,7
Diferencia I. expectativas 2017-2016	0,9	3,4	-0,2	-0,5

Fuente: Elaboración propia a partir de datos de la Consejería de Economía y Hacienda de la Junta de Castilla y León.

Para el análisis de la demanda de Bienes de inversión, en el cuadro 1.2.2-4 se muestra información de indicadores relevantes en la valoración del equipamiento de las empresas. Los indicadores referentes a la Construcción serán valorados en el epígrafe dedicado al análisis del sector desde la perspectiva de la oferta.

Puede observarse el fuerte crecimiento de la matriculación de autobuses, muy superior al observado en el ámbito nacional. Tanto la matriculación de vehículos de carga como la de tractores se mantiene prácticamente estabilizada en las cifras de 2016, mientras que en el ámbito nacional la matriculación de camiones crece fuertemente y la de tractores se contrae.

En cuanto a las compras en el exterior de Bienes de capital, el incremento es notable (19,8%), presentando unos resultados muy superiores a los nacionales. Esta situación contrasta con el comportamiento de la Producción interior de Bienes de equipo, medida a través del IPI de Bienes de equipo, que en 2017 desciende un 10,6% en media anual, aunque hay que tener en cuenta el fuerte incremento registrado en 2016 (20,1%).

Cuadro 1.2.2-4
Indicadores de Inversión, 2017. Castilla y León y España
(tasa de crecimiento anual)

	Castilla y León	España
Matriculación de Vehículos – Autobuses	37,4%	7,4%
Matriculación de Vehículos - Vehículos de Carga	0,6%	8,2%
Matriculación de Vehículo - Tractores	0,1%	-5,4%
Importaciones (Bienes de equipo)	19,8%	7,8%
Índices de Producción Industrial (Bienes equipo)	-10,6%	2,5%

Nota: Datos provisionales.

Fuente: Dirección General de Tráfico, Consejería de Economía y Hacienda de la Junta de Castilla y León e INE.

1.2.3 Precios y salarios

1.2.3.1 Índice de precios de consumo

En 2017, el Índice de precios de consumo creció en Castilla y León un 2,1% en media anual (indicador que mide el IPC medio soportado durante un año, y que se utiliza para deflactar los datos monetarios en la Contabilidad Nacional o la Encuesta de Presupuestos Familiares), superando en 2,5 puntos porcentuales el decrecimiento del 0,4% registrado en 2016. El crecimiento entre los meses de diciembre de 2016 y 2017 (indicador utilizado para actualizar rentas y alquileres) fue del 1%, con una desaceleración de 6 décimas en relación con el 1,6% registrado en la comparación de los últimos meses de 2015 y de 2016 (cuadro 1.2.3-1).

El IPC anual se refiere a la inflación en tasa interanual, es decir, el aumento de un ejercicio frente a otro. Por eso, cuando se dice que el IPC 2014 fue del -0,15% en realidad se está refiriendo a la tasa interanual con la que el índice ha cerrado el año. Se trata en realidad de la desviación del IPC respecto al mismo periodo del año anterior y también se conoce como tasa interanual.

(Ver ficha de actualidad CES) [Pincha aquí.](#)

Las comparaciones provinciales nos indican que, en media anual, los mayores crecimientos se estimaron para León (2,5%) y Segovia (2,2%). Por el contrario, los crecimientos menores se estimaron para Zamora (1,7%) y Palencia (1,9%).

Las variaciones entre los meses de diciembre de 2016 y 2017 son inferiores en todas las provincias, alcanzando sus mayores tasas para León (1,3%) y Segovia (1,2%). Los menores incrementos se estiman para Zamora y Salamanca (0,8% en ambos casos) seguidas de Burgos (0,9%).

Cuadro 1.2.3-1
IPC provincial en Castilla y León, 2016-2017
(Base 2016=100. Valores del índice y tasa de variación)

	2016		2017		Variación 2017/16	
	Media anual	Diciembre	Media anual	Media anual	Media anual	Diciembre
Ávila	100,0	102,3	102,1	103,4	2,1	1,0
Burgos	100,0	102,3	102,0	103,3	2,0	0,9
León	100,0	102,7	102,5	104,0	2,5	1,3
Palencia	100,0	102,2	101,9	103,3	1,9	1,0
Salamanca	100,0	102,4	102,0	103,2	2,0	0,8
Segovia	100,0	102,4	102,2	103,7	2,2	1,2
Soria	100,0	102,5	102,1	103,7	2,1	1,1
Valladolid	100,0	102,1	102,1	103,3	2,1	1,1
Zamora	100,0	102,2	101,7	103,3	1,7	0,8
Castilla y León	100,0	102,4	102,1	103,4	2,1	1,0

Nota: Se toma la referencia 100 para los precios medios en 2016.

Fuente: INE.

En el cuadro 1.2.3-2 se muestra la comparación entre las variaciones regional y nacional del IPC. Si las contemplamos en media anual, puede verse que los crecimientos han sido similares (2% en el conjunto nacional frente al 2,1% en Castilla y León, con una diferencia de 2 décimas por efecto del redondeo). La comparación entre los meses de diciembre de 2016 y 2017 presenta también una diferencia de una décima, si bien en este caso resulta más inflacionista el conjunto nacional (1,1% frente al 1,0% en el ámbito regional).

Podemos también observar las variaciones anuales del IPC para los distintos grupos ECOICOP. En media anual, sólo el grupo de Muebles, artículos del hogar y artículos para el mantenimiento corriente del hogar ha registrado una disminución de los Precios de consumo (-0,4%). Por su parte, registran incrementos moderados los grupos Otros bienes y Servicios (0,5%) y Vestido y calzado (0,7%). Los mayores incrementos se observan para Vivienda, agua, electricidad, gas y otros combustibles (4,8%) y para Transporte (4,3%), en ambos casos debido al incremento de los precios de la energía. La comparación interanual para los meses de diciembre muestra menores incrementos; decrecen los precios de consumo en Ocio y cultura (-0,6%) y en Muebles, artículos del hogar y artículos para el mantenimiento corriente del hogar (-0,5%). Los mayores crecimientos se estiman para Transporte (2%), Restaurantes y hoteles (1,7%), Bebidas alcohólicas y tabaco (1,6%) y Alimentos y bebidas no alcohólicas (1,5%).

El índice es inferior en el ámbito regional para Bebidas alcohólicas y tabaco (un 0,1%, tanto en media anual como para los meses de diciembre) Restaurantes y hoteles (0,2% en media anual, 0,1% para los meses de diciembre) y Otros bienes y Servicios (0,3% en media anual, 0,5% para los meses de diciembre). Por el contrario, resulta superior en Castilla y León para Vivienda, agua, electricidad, gas y otros combustibles (0,9% en media anual, 1% para los meses de diciembre), Sanidad (0,3% en media anual, 0,5% para los meses de diciembre) o Alimentos y bebidas no alcohólicas (0,3% en media anual, 0,2% para los meses de diciembre).

Cuadro 1.2.3-2
Variación del IPC en 2017
(Base 2016=100)

	Nacional		Castilla y León		Diferencia en los crecimientos ⁽¹⁾		Relación entre los índices ⁽²⁾	
	Media anual	Diciembre	Media anual	Diciembre	Media anual	Diciembre	Media anual	Diciembre
General. Base 2016	2,0	1,1	2,1	1,0	0,2	-0,1	100,2	100,2
Alimentos y bebidas no alcohólicas	1,2	1,7	1,5	1,5	0,3	-0,2	100,3	100,2
Bebidas alcohólicas y Tabaco	1,7	1,7	1,6	1,6	-0,1	-0,1	99,9	99,9
Vestido y calzado	0,5	0,5	0,7	0,5	0,2	0,1	100,2	100,4
Vivienda	3,9	1,3	4,8	1,3	0,9	0,0	100,9	101,0
Menaje	-0,4	-0,5	-0,4	-0,5	0,1	0,0	100,1	100,0
Medicina	0,7	0,4	1,1	0,7	0,3	0,3	100,3	100,5
Transporte	4,2	1,9	4,3	2,0	0,1	0,1	100,1	100,2
Comunicaciones	1,3	0,2	1,3	0,3	0,0	0,0	100,0	100,0
Ocio y cultura	1,1	-0,6	1,0	-0,6	0,0	0,0	100,0	100,0
Enseñanza	0,9	0,7	1,0	0,6	0,1	-0,1	100,1	100,0
Hoteles, cafés y restaurantes	1,9	1,9	1,7	1,7	-0,2	-0,2	99,8	99,9
Otros bienes y servicios	0,9	0,7	0,5	0,2	-0,3	-0,5	99,7	99,5

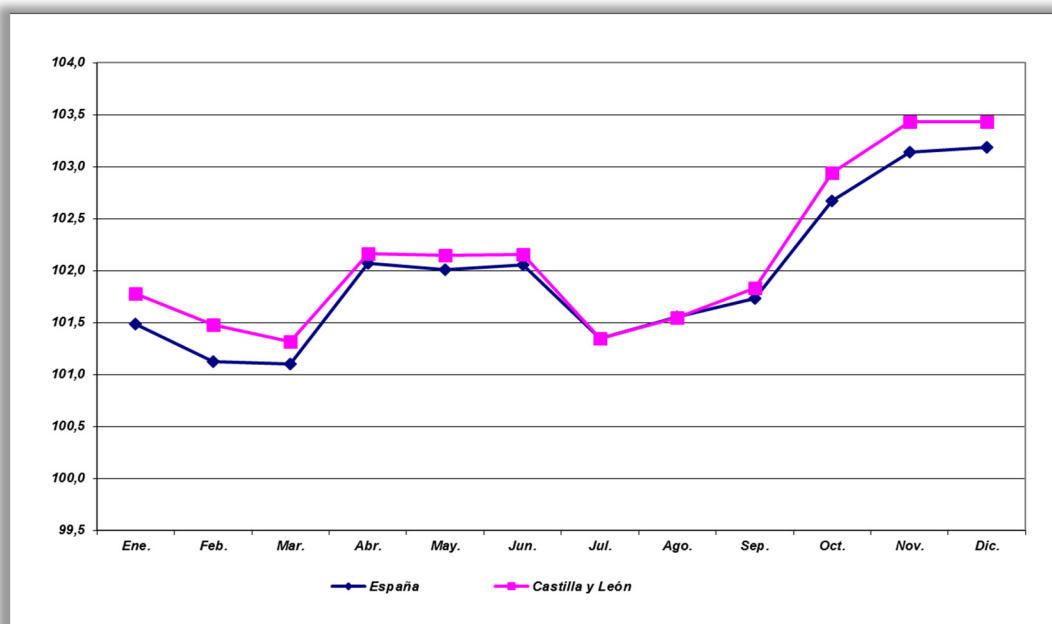
Notas: ⁽¹⁾ Diferencia = Índice para Castilla y León - Índice para el conjunto nacional.

⁽²⁾ Porcentaje que supone el índice de Castilla y León con respecto al nacional.

Fuente: Elaboración propia a partir de datos del INE.

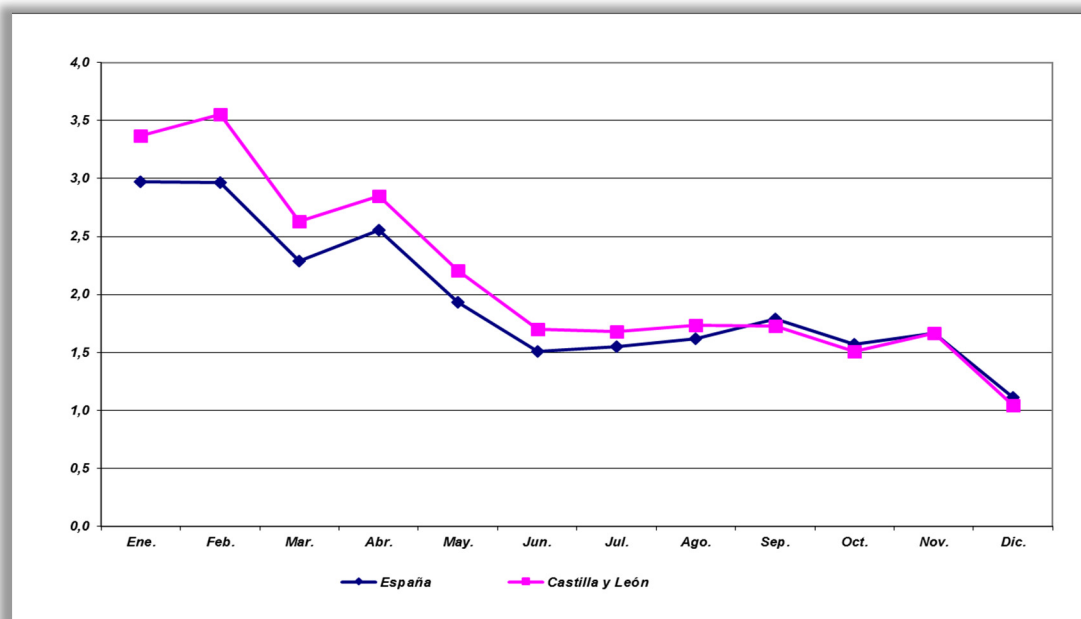
En el gráfico 1.2.3-1 se presenta la evolución del Índice a lo largo de 2017. Puede observarse que las diferencias en los ámbitos regional y nacional no son importantes, en parte por haber sido el año anterior un año base y haber igualado el índice el valor 100 en ambos ámbitos. En cualquier caso, el índice de precios de consumo es ligeramente superior para Castilla y León. En cuanto a la evolución temporal, puede observarse el perfil estacional habitual, con descensos en los periodos veraniegos de rebajas, dentro de una tendencia general creciente. En el gráfico 1.2.3-2 se muestra la evolución mensual de la tasa de variación interanual; con tasas positivas, aunque desaceleradas, en casi todos los meses de 2017, que parecen estabilizarse en el entorno del punto o punto y medio porcentual, asemejándose a los ritmos de variación del índice en el ámbito nacional.

Gráfico 1.2.3-1
Evolución mensual del IPC en España y Castilla y León, 2017
 (Base 2016=100)



Fuente: INE.

Gráfico 1.2.3-2
Evolución mensual del IPC en España y Castilla y León, 2017
 (Base 2016=100. Tasas de variación interanual)



Fuente: INE.

A diferencia de lo que observamos para el índice general, las tasas de variación anual de la inflación subyacente, que excluye los productos energéticos y los alimentos no elaborados, presentan un perfil con cambios más acentuados (gráfico 1.2.3-3), con dos fuertes ciclos en “v” invertida a lo largo del año, y un valle en las tasas interanuales en el centro del año. Se alternan variaciones negativas en los comienzos de ambos semestres, con meses en los que se aceleran los crecimientos, con tasas de variación máximas en el entorno del 1% para los meses centrales de los dos semestres.

Gráfico 1.2.3-3
Evolución mensual de la inflación subyacente en España y Castilla y León, 2017
(Tasas de variación anual)



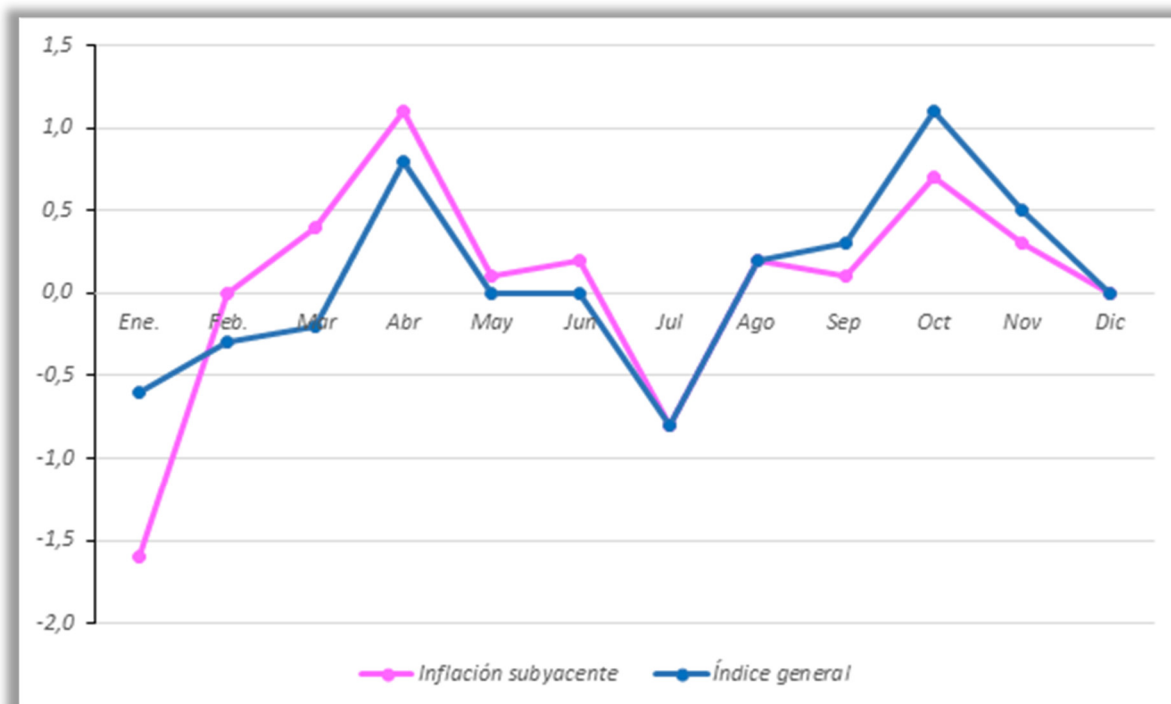
Nota: Índice sin productos energéticos ni alimentos no elaborados.

Fuente: INE.

Se muestra en el gráfico 1.2.3-4 la comparación gráfica entre la evolución mensual de las tasas de variación interanuales para la inflación general y la subyacente. Puede observarse el distinto perfil del comportamiento de energía y alimentos no elaborados con respecto al resto, de manera que, cuando son incluidos en el índice, presentan tasas muy superiores, si bien desaceleradas. La diferencia de los ritmos de crecimiento, en el último trimestre, se sitúa sólo en el entorno del medio punto porcentual.

Gráfico 1.2.3-4

Evolución mensual del IPC y de la inflación subyacente en Castilla y León, 2017



Fuente: INE.

1.2.3.2 Índice de Precios Industriales

En el cuadro 1.2.3-3 se muestra la tasa de variación de la media anual del Índice de Precios Industriales (INE). El comportamiento supone una fuerte corrección sobre los decrecimientos de 2016. Así, mientras que en 2016 el IPRI decreció un 0,7 en Castilla y León, el INE estima que en el pasado año registró un crecimiento del 1,6%. En el ámbito nacional, el perfil general es similar, si bien más acentuado, incrementándose los precios industriales en 2017 un 4,4%, frente al -3,1% de 2016. El cuadro muestra asimismo el diferente comportamiento de la desagregación del Índice según el destino económico de los bienes. Todas las variaciones son positivas, e inferiores en Castilla y León con respecto al conjunto de España, con la excepción de los Bienes de consumo duraderos. En el ámbito regional los incrementos son moderados (entre el 0,4% de los Bienes de equipo y el 1,4% de los Bienes de consumo no duradero) con la excepción de los precios de la Energía, que se incrementan en un 5,9%.

(Ver ficha de actualidad CES) [Pincha aquí.](#)

Cuadro 1.2.3-3

Índice de precios industriales (2010=100) Tasa de variación de la media anual, 2017

	Índice General	Bienes de Consumo	Bienes C. Duradero	Bienes C. No Duradero	Bienes Equipo	Bienes intermedios	Energía
Castilla y León	1,6	1,4	0,9	1,4	0,4	1,3	5,9
España	4,4	1,9	0,1	2,0	0,9	3,4	10,4

Fuente: INE.

1.2.3.3 Índice de Precios de la Vivienda

El Índice de Precios de la vivienda (IPV) que elabora el INE con periodicidad trimestral, se situó en un valor de 102,7 en media anual del año 2017, siendo la base 100 el valor correspondiente a la media de 2015 (cuadro 1.2.3-4). Entre 2008 y 2017, la disminución en el Índice se sitúa en un 32,9%, ocho puntos más acusada que en el ámbito español, para el que la disminución en el decenio alcanzó el 24,6%. El mayor descenso acumulado entre esos años se estima por el INE para la vivienda de segunda mano (-38,1%) siendo inferior para la vivienda nueva (-27,5%).

Si comparamos las cifras del índice regional y nacional, puede observarse que, suponiendo los mismos precios en el año base, en Castilla y León los precios fueron un 7,6% inferiores a los nacionales, porcentaje que se sitúa en un 7,1% para la vivienda nueva y en un 7,7% para la de segunda mano.

En 2017, por tercer año consecutivo, la variación anual en los precios medios ha sido al alza, con un incremento del 1,6% en media del año 2017 frente a 2016, aunque el ritmo de crecimiento ha sido muy inferior al correspondiente a la media nacional. Este porcentaje es superior para la vivienda nueva (1,8%) que para la usada (1,6%).

Cuadro 1.2.3-4
Índice de precios de la vivienda en Castilla y León (2015=100)

	General	Vivienda Nueva	Vivienda Segunda Mano
Índice 2017 (2015=100)	102,7	104,8	102,4
Índice 2017 (2015=100). España	111,1	112,8	110,9
Índice 2017 (España=100)	92,4	92,9	92,3
% Variación (2017/2016)	1,6	1,8	1,6
% Variación (2017/2016). España	6,2	5,9	6,3

Fuente: Índice de precios de la vivienda. INE.

1.2.3.4 Costes Laborales

La primera evaluación que realizamos acerca del Coste Laboral en Castilla y León se refiere al Índice de Precios del Trabajo. Este índice anual evalúa únicamente la evolución del Precio del Trabajo desde 2008 y no proporciona cifras sobre la magnitud de dicho precio. Por otro lado, no se dispone de datos para 2016 ni 2017. Además, no considera costes laborales ajenos al salario, ni beneficios no salariales. Su ventaja, sin embargo, es que las comparaciones anuales son completamente homogéneas, sin considerar corrimientos salariales (antigüedad, cualificación, y otros).

(Ver ficha de actualidad CES) [Pincha aquí.](#)

En el cuadro 1.2.3-5 podemos observar que el Precio del trabajo en Castilla y León crece hasta 2010, decreciendo posteriormente hasta 2014, año en el que el Precio del Trabajo se encuentra dos puntos porcentuales por debajo del valor al comienzo de la crisis. Esos dos puntos los recuperan los trabajadores de Castilla y León en 2015, alcanzando las cifras de 2008. En el cuadro 1.2.3-5 y en el gráfico 1.2.3-5 se observa que el deterioro salarial en la crisis ha sido superior en el conjunto nacional, y que en 2015 Castilla y León recuperó las pérdidas salariales de 2014, con un incremento superior en el ámbito regional.

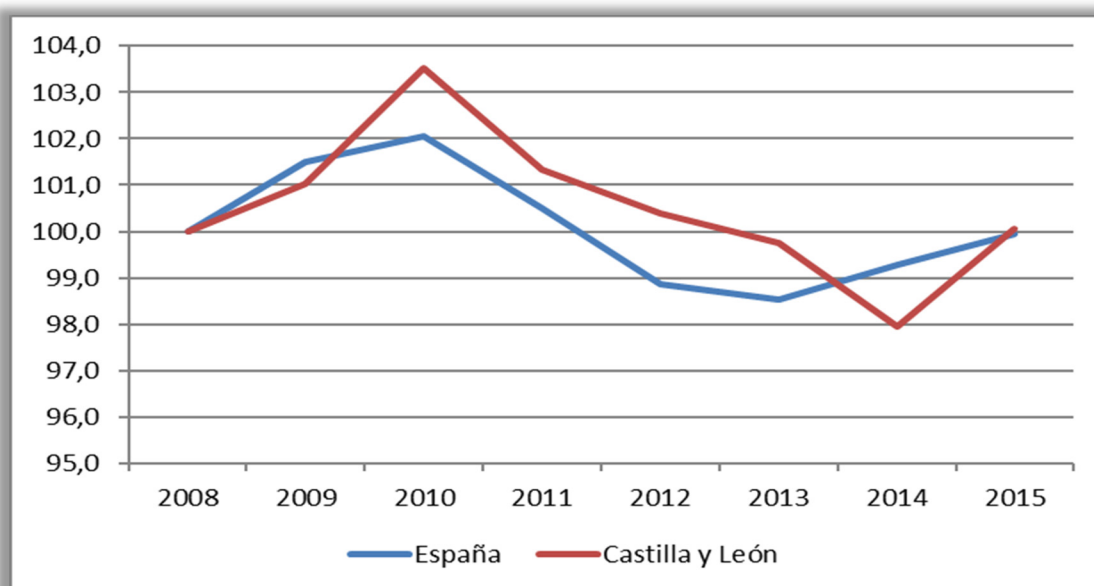
Los datos del INE muestran también que los incrementos anuales en el precio del trabajo fueron en 2015 superiores a los regionales sólo en tres Comunidades, Galicia (2,5%), Navarra (2,5%) y el País Vasco (2,9%). Varias Comunidades ven incluso decrecer este indicador, Aragón (-0,4%), Baleares (-0,5%), Castilla La Mancha (-0,6%), Madrid (-2,4%) y Murcia (-0,8%).

Cuadro 1.2.3-5
Índice de Precios del trabajo por Comunidades Autónomas, 2008-2015
 (Base 2008=100)

	2008	2009	2010	2011	2012	2013	2014	2015	% Var. 08/15	% Var. 14-15
España	100,0	101,5	102,1	100,5	98,9	98,5	99,3	99,9	-0,1	0,7
Castilla y León	100,0	101,0	103,5	101,3	100,4	99,8	98,0	100,0	0,0	2,1

Fuente: INE.

Gráfico 1.2.3-5
Índice de Precios del trabajo en España y en Castilla y León, 2008-2015
 (Base 2008=100)



Fuente: INE

La Encuesta Trimestral de Coste Laboral, que elabora el INE, estima que el coste laboral mensual total de los trabajadores no agrarios alcanzó en 2017 la cantidad de 2.294,5 euros de media en Castilla y León, lo que supone un 1,3% menos que el del año anterior, siendo un 9,9% más bajo que la media nacional. No hay que olvidar que este indicador engloba tanto el coste salarial como otros costes no salariales (coste por percepciones no salariales, coste por cotizaciones obligatorias y subvenciones y bonificaciones de la Seguridad Social).

El cuadro 1.2.3-6 muestra, para las grandes ramas de actividad, las diferencias en los costes laborales. Nuevamente, el mayor coste laboral mensual estimado es el industrial (un 23,8% superior

a la media de las ramas no agrarias) y en menor medida, el estimado para la Construcción (un 4,1% superior a dicha media). Para los Servicios, el coste laboral es un 93,6% del coste medio no agrario.

Cuadro 1.2.3-6
Coste laboral mensual por trabajador, por sectores de actividad y componentes del coste, media 2017, en Castilla y León (euros)

	Coste Total	Coste Salarial Total	Coste Salarial Ordinario	Otros Costes No Salariales	Coste por Percepciones No Salariales	Coste por Cotizaciones Obligatorias	Subvenciones y Bonificaciones de la S. Social
Total no agrario	2.294,5	1.697,2	1.474,4	597,3	61,0	549,4	13,1
Industria	2.839,7	2.071,4	1.762,9	768,3	71,8	710,8	14,3
Construcción	2.387,8	1.661,7	1.431,7	726,1	109,5	630,8	14,3
Servicios	2.147,9	1.603,8	1.403,5	544,1	54,7	502,0	12,7

Fuente: Elaboración propia a partir de datos del INE.

En el cuadro 1.2.3-7 se comparan los costes laborales en los ámbitos regional y nacional. Puede observarse que, para todas las ramas no agrarias, son superiores los costes laborales en el ámbito nacional. Las mayores diferencias se observan para los Servicios, donde el coste laboral regional es inferior en un 12,3% al de ámbito nacional. Las diferencias, con ser notables, son menos elevadas para la rama constructora (un 8,3% inferior en Castilla y León) y para la Industria (un 7,3%, asimismo inferior en el ámbito regional).

Cuadro 1.2.3-7
Coste laboral mensual por trabajador, por sectores de actividad y componentes del coste, media 2017, en Castilla y León (España=100)

	Coste Total	Coste Salarial Total	Coste Salarial Ordinario	Otros Costes No Salariales	Coste por Percepciones No Salariales	Coste por Cotizaciones Obligatorias	Subvenciones y Bonificaciones de la S. Social
Total no agrario	90,1	89,3	89,9	92,3	89,9	92,6	96,0
Industria	92,6	90,9	92,4	97,8	97,4	98,0	107,2
Construcción	91,7	90,2	89,1	95,3	111,3	93,7	137,7
Servicios	87,7	87,4	88,2	88,6	84,5	89,2	91,2

Fuente: Elaboración propia a partir de datos del INE.

En el cuadro 1.2.3-8 presentamos la evolución de los costes laborales mensuales medios por trabajador entre 2016 y 2017 para las ramas no agrarias regionales. Tras dos años de incrementos nominales en los costes, en 2017 se estima una notable disminución para el coste laboral mensual en media anual (-1,3%). Este comportamiento conjuga un crecimiento para la Industria (0,9%) con

disminuciones de costes para la Construcción (-1,2%) y para los Servicios (-1,9%). En el ámbito nacional, por el contrario, los costes laborales medios para las ramas no agrarias han aumentado un 0,2%, con incrementos en Industria (0,7%), similares a los regionales, y en Servicios (0,2%), mientras que se han contraído en Construcción (-0,6%), si bien en menor medida que en el ámbito regional.

Cuadro 1.2.3-8
Coste laboral mensual por trabajador, por sectores de actividad y componentes del coste,
media 2017, en Castilla y León
 (% variación nominal media en términos anuales)

	Coste total	Coste salarial total	Coste salarial ordinario	Otros costes no salariales	Coste por percepciones no salariales	Coste por cotizaciones obligatorias	Subvenciones y bonificaciones de la S. Social
Total no agrario	-1,3	-1,2	0,5	-1,4	-13,7	0,3	1,7
Industria	0,9	-0,1	1,9	3,9	23,4	2,2	1,3
Construcción	-1,2	-0,8	0,0	-2,0	-17,1	1,5	9,8
Servicios	-1,9	-1,6	0,2	-3,0	-21,1	-0,4	1,2

Fuente: Elaboración propia a partir de datos del INE.

Teniendo en cuenta el incremento del orden del 2% de los precios de consumo en media anual, corregimos los costes para establecer su evolución en términos reales. La consecuencia es que la contracción en los costes es notablemente superior, situándose en una tasa anual media del -3,3%. En el cuadro 1.2.3-9 se observa que, en estos términos, todas las ramas de actividad no agraria reducen sus costes, con tasas del -1,2% para la Industria, del -3,2% para la rama constructora y del -4% para los Servicios. En estos mismos términos, los costes salariales totales, habrían decrecido también un 3,3%, y en menor medida (-1,6%) lo habrían hecho los costes salariales ordinarios. Los Otros costes no salariales habrían decrecido un 3,4%.

Cuadro 1.2.3-9
Coste laboral mensual por trabajador, por sectores de actividad y componentes del coste,
media 2017 en Castilla y León
 (% variación real media en términos anuales)

	Coste total	Coste salarial total	Coste salarial ordinario	Otros costes no salariales	Coste por percepciones no salariales	Coste por cotizaciones obligatorias	Subvenciones y bonificaciones de la S. Social
Total no agrario	-3,3	-3,3	-1,6	-3,4	-15,5	-1,8	-0,5
Industria	-1,2	-2,2	-0,2	1,7	20,9	0,0	-0,8
Construcción	-3,2	-2,9	-2,1	-4,0	-18,9	-0,6	7,5
Servicios	-4,0	-3,6	-1,9	-5,0	-22,8	-2,5	-0,9

Fuente: Elaboración propia a partir de datos del INE.

El coste laboral por hora efectiva compara el coste total con las variaciones en el número de horas trabajadas. Para el conjunto de las ramas no agrarias, este coste por hora se situó en 2017 en los 18,3 euros (cuadro 1.2.3-10), inferior en un 7,4% al nacional (19,8 euros por hora). Como ocurría para el coste mensual total, el coste por hora es superior en Industria (un 13,2% sobre la media), e inferior en Construcción y Servicios (un 8,3% y un 3,1% bajo la media, respectivamente).

Cuadro 1.2.3-10
Coste laboral por hora efectiva, por sectores de actividad y componentes del coste en Castilla y León. Media 2017
(euros)

	Coste total	Coste salarial total	Coste salarial ordinario	Otros costes no salariales
Total no agrario	18,3	13,6	11,8	4,8
Industria	20,8	15,1	12,9	5,6
Construcción	16,8	11,7	10,1	5,1
Servicios	17,8	13,3	11,6	4,5

Fuente: Elaboración propia a partir de datos del INE.

Las diferencias en costes laborales por hora para las distintas ramas con respecto a las cifras nacionales (cuadro 1.2.3-11) muestran que son inferiores en el ámbito regional en todas las ramas de actividad (un 5,8% en Industria, un 6,9% en Construcción y un 8,8% en Servicios).

Cuadro 1.2.3-11
Coste laboral por hora efectiva, por sectores de actividad y componentes del coste en Castilla y León. Media 2017
(España=100)

	Coste total por Hora	Coste Salarial total por Hora	Coste Salarial Ordinario por Hora	Otros Costes por Hora
Total no agrario	92,6	91,8	92,5	95,0
Industria	94,2	92,4	93,9	99,2
Construcción	93,1	91,6	90,5	96,7
Servicios	91,2	90,9	91,6	92,3

Fuente: Elaboración propia a partir de datos del INE.

Los costes totales por hora, en media anual, decrecieron en 2017 un 0,8%. Si deflacionamos este coste mediante el IPC medio anual en Castilla y León (cuadro 1.2.3-12), obtenemos una disminución del coste horario de un 2,9%, más de un punto por debajo del nacional (-1,8%). Estos ritmos decrecientes se estiman para todas las ramas, siendo del -0,3% en Industria (-1,2% en el conjunto nacional), del -2,7% en Construcción y del -3,7% en Servicios (-3% y -1,8% en el ámbito español, respectivamente).

También puede observarse (cuadro 1.2.3-12) que la disminución de los costes laborales totales por hora es la misma que la de los costes salariales totales por hora y otros costes por hora, y para el coste salarial ordinario por hora la reducción es inferior (-1,2%).

Cuadro 1.2.3-12
Coste laboral por hora efectiva, por sectores de actividad y componentes del coste en Castilla y León. Media 2017
 (% variación real media en términos anuales)

	Coste total por hora	Coste salarial total por hora	Coste salarial ordinario por hora	Otros costes por hora
Total no agrario	-2,9	-2,9	-1,2	-2,9
Industria	-0,3	-1,3	0,7	2,5
Construcción	-2,7	-2,3	-1,5	-3,5
Servicios	-3,7	-3,4	-1,7	-4,7

Fuente: Elaboración propia a partir de datos del INE.

1.2.4 Sector exterior

1.2.4.1 Exportaciones e importaciones

El comercio exterior de Castilla y León ha cerrado el año con resultados poco habituales. Las exportaciones regionales, que en los últimos años habían registrado tasas de variación positivas y además muy significativas, han descendido un 4,1% en el año 2017. Este resultado es más negativo aún si tenemos en cuenta que en España las exportaciones han crecido un 8,9% y que sólo otras dos comunidades autónomas han visto descender sus exportaciones.

(Ver ficha de actualidad CES) [Pincha aquí.](#)

Las importaciones, por su parte, han seguido mostrando una tasa de variación positiva (5,6%) que, aunque inferior a la nacional (10,5%), es significativa. Este desigual crecimiento de las exportaciones e importaciones ha reducido el superávit comercial de la región que ha pasado de 4.546 millones de euros en 2016 a 3.127 millones en 2017.

En cuanto al comportamiento mensual del comercio exterior (gráfico 1.2.4-1), se observa que en todos los meses se ha producido superávit comercial, aunque en el mes de agosto prácticamente se han igualado las exportaciones y las importaciones.

Las exportaciones han registrado tasas de variación negativas respecto al mismo mes del año anterior en la mayor parte de los meses. Sólo en marzo, mayo, julio y octubre se han registrado tasas positivas. Con las importaciones ocurre lo contrario ya que sólo en tres meses (abril, junio y diciembre) se ha importado menos que en el mismo mes de 2016.

Gráfico 1.2.4-1
Evolución de las exportaciones e importaciones regionales, 2016-2017
 (millones de euros)



Fuente: Elaboración propia a partir de datos del Departamento de Aduanas e Impuestos Especiales de la Agencia Estatal de Administración Tributaria.

El comportamiento de las exportaciones no ha sido homogéneo para todas las secciones arancelarias de mayor peso (cuadro 1.2.4-1) ya que unas han registrado crecimientos mientras que otras han visto descender sus ventas al exterior. Es cierto, no obstante, que en general los descensos son más acusados que los crecimientos y afectan a las secciones de mayor peso. En concreto, las exportaciones de Material de transporte, que tienen un peso del 41,5% del total, han caído un 4,9%; las de Máquinas, aparatos y material eléctrico, con un peso del 21,3%, han caído un 4,6% y las de Productos de las industrias químicas, que supone un 7,2%, han descendido un 15,5%.

Entre las secciones con mayores crecimientos se encuentran Productos de las industrias alimenticias (7,7%), que representan un 5,5% del total exportado y Animales vivos y productos del reino animal (6,6%), con un peso del 5,3% sobre el total de exportaciones.

En el caso de las compras al exterior predominan las secciones con crecimientos, siendo además estos muy significativos. Entre las secciones con tasas de crecimiento más altas se encuentra Metales comunes y sus manufacturas (20%), Máquinas, aparatos y material eléctrico (20,5%), Productos del reino vegetal (15,2%) y Animales vivos y productos del reino animal (14,7%). Tan sólo las secciones de Productos de las industrias químicas, Material de transporte y Otras secciones han visto descender sus importaciones (12,2%, 1,1% y 0,8% respectivamente).

Cuadro 1.2.4-1

Comercio exterior en Castilla y León de las principales secciones arancelarias, 2016-2017 (miles de euros)

	Exportaciones			Importaciones			% Cobertura Export/Import	
	2016	2017 ⁽¹⁾	% var.	2016	2017 ⁽¹⁾	% var.	2016	2017
Animales vivos y productos del reino animal	768.176	819.244	6,6	373.317	428.187	14,7	205,8	191,3
Productos del reino vegetal	242.625	244.060	0,6	344.214	396.373	15,2	70,5	61,6
Productos de las industrias alimenticias	793.576	855.067	7,7	321.595	355.884	10,7	246,8	240,3
Productos de las industrias químicas y conexas	1.418.296	1.198.422	-15,5	1.429.824	1.255.288	-12,2	99,2	95,5
Materias plásticas y sus manufacturas	766.290	789.960	3,1	784.581	845.075	7,7	97,7	93,5
Pastas de madera u otras materias de celulosa	164.840	169.690	2,9	195.631	213.830	9,3	84,3	79,4
Manufacturas de piedra, yeso y cemento	247.620	230.221	-7,0	112.320	126.410	12,5	220,5	182,1
Metales comunes y sus manufacturas	834.784	862.003	3,3	911.892	1.094.552	20,0	91,5	78,8
Máquinas, aparatos y material eléctrico	3.699.958	3.530.032	-4,6	2.619.299	3.155.255	20,5	141,3	111,9
Material transporte	7.231.147	6.880.335	-4,9	4.692.021	4.639.446	-1,1	154,1	148,3
Otras secciones	1.109.512	997.040	-10,1	946.579	938.931	-0,8	117,2	106,2
Total	17.276.824	16.576.074	-4,1	12.731.273	13.449.230	5,6	135,7	123,2

Nota: ⁽¹⁾ Datos de 2017 provisionales.

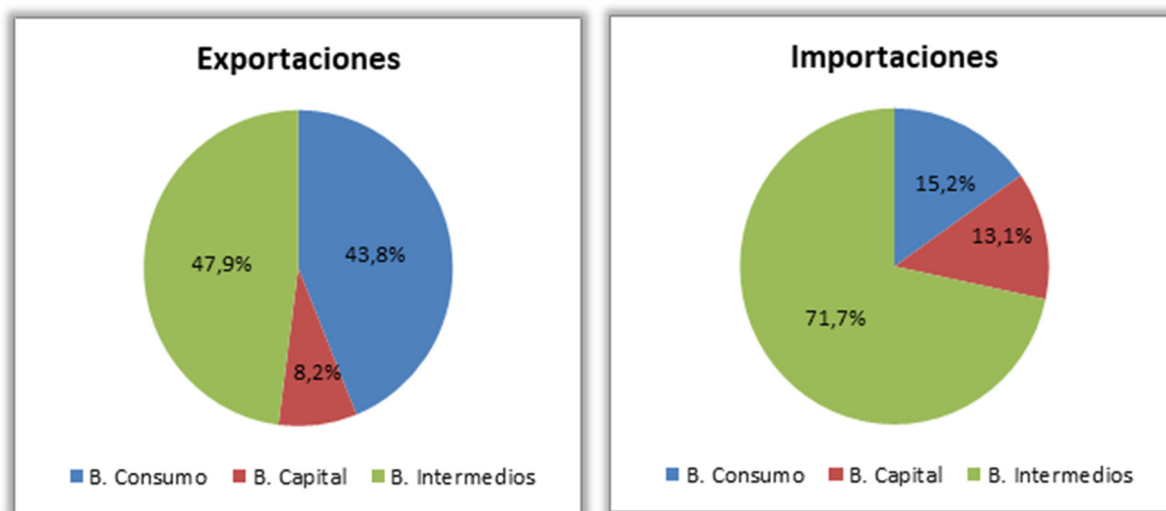
Fuente: Elaboración propia a partir de datos del Departamento de Aduanas e Impuestos Especiales de la Agencia Estatal de Administración Tributaria.

En cuanto al destino económico de los bienes intercambiados con el exterior, los bienes intermedios son los que han tenido mayor peso en las exportaciones de la región en el año 2017 (gráfico 1.2.4-2), aunque el peso de los bienes de consumo sólo es cuatro puntos inferior al de los primeros. Históricamente Castilla y León exportaba fundamentalmente bienes de consumo, pero a partir del año 2006 las exportaciones de bienes intermedios pasaron a ser las mayoritarias, con la excepción del año 2009 en el que los bienes de consumo superaron a los intermedios.

No obstante, la evolución de las exportaciones en el año 2017 ha sido negativa en todos los tipos de bienes, siendo la mayor caída la de bienes de consumo (-4,8%).

En el caso de las importaciones, aunque aumentaron las de todo tipo de bienes, el valor de la tasa de variación fue muy diferente, puesto que las de bienes de capital aumentaron un 19,8%, pero las de bienes de consumo lo hicieron sólo el 0,5%. Esta evolución ha hecho que aumente el peso de las importaciones de bienes de capital en detrimento de las de bienes de consumo y de bienes intermedios. A pesar de ello, las importaciones de bienes intermedios siguen siendo las mayoritarias en la región (71,7%) por estar fuertemente relacionadas con la industria de automoción.

Gráfico 1.2.4-2
Distribución de exportaciones e importaciones por destino económico de los bienes en Castilla y León, 2017



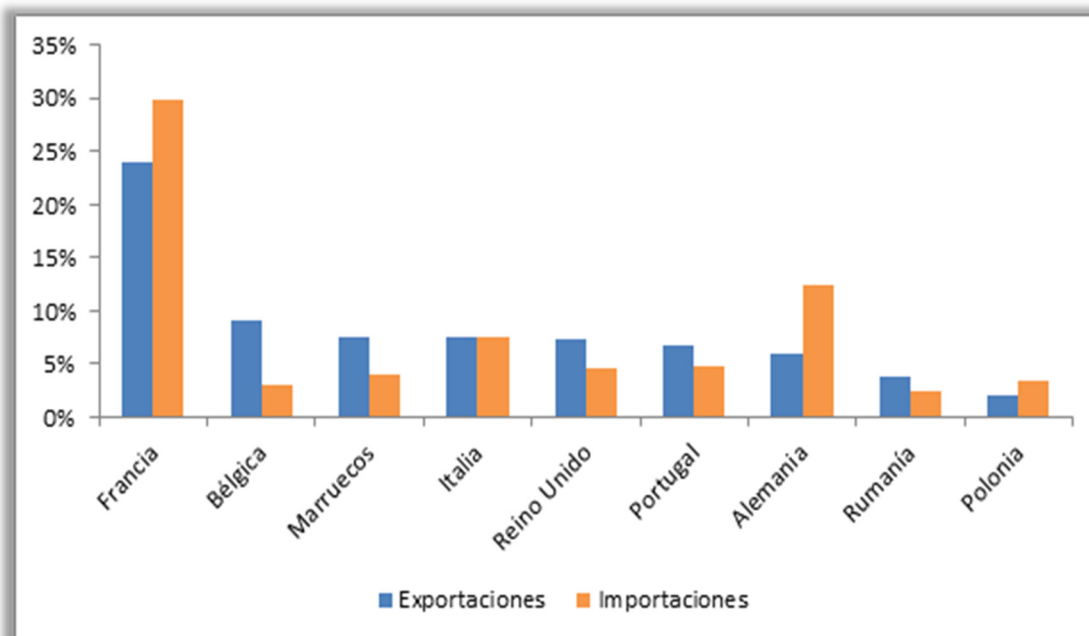
Fuente: Elaboración propia a partir de datos del Departamento de Aduanas e Impuestos Especiales de la Agencia Estatal de Administración Tributaria.

Si analizamos el destino de las exportaciones regionales (gráfico 1.2.4-3) observamos que en el año 2017 Francia sigue siendo el principal país receptor de nuestras ventas al exterior (23,9%). Le siguen, en importancia, aunque a cierta distancia, Bélgica (9%), Marruecos (7,5%), Italia (7,5%), Reino Unido (7,3%) y Portugal (6,7%). En todos ellos descendieron las compras realizadas a Castilla y León en el año 2017, siendo especialmente relevante el descenso de las de Reino Unido (-16,7%).

Los únicos países, entre los de mayor peso, que registraron aumentos de las exportaciones fueron Marruecos (2,6%), Portugal (5,3%) y Alemania (8,2%).

Respecto al origen de las importaciones, el mayor volumen sigue correspondiendo a Francia (29,8%) aunque el porcentaje que se recibe desde Alemania también es significativo (12,5%). La evolución por países no ha sido homogénea puesto que las importaciones de Italia (26,1%), Alemania (11,3%) y Francia (3,5%) han experimentado incrementos importantes, mientras que las de otros países como Portugal (-15,2%), Reino Unido (-15,6%) o Polonia (-14%) han descendido significativamente.

Gráfico 1.2.4-3
Comercio exterior de Castilla y León por países, 2017
 (% sobre el total de exportaciones e importaciones)



Fuente: Elaboración propia a partir de datos del Departamento de Aduanas e Impuestos Especiales de la Agencia Estatal de Administración Tributaria.

Tampoco la evolución provincial de las exportaciones ha sido homogénea. Como se observa en el cuadro 1.2.4-2, Ávila, Burgos, Palencia y Salamanca han registrado tasas negativas, mientras que el resto han visto aumentar sus ventas al exterior. Las cifras más abultadas han correspondido a Ávila en el lado negativo y a Soria en el positivo, con tasas respectivas del -21,5% y 13,8%, aunque también merece la pena destacar el significativo descenso de las exportaciones de Burgos (-11,7%) por su elevado peso en el total (18,8%).

Las ventas al exterior de Ávila descendieron debido, fundamentalmente, a la significativa caída de las de Material de transporte (-25,2%), que representan el 62% del total. En el caso de Burgos, por el importante descenso de las ventas de Productos de las industrias químicas, que descendieron un 17,4% y representan el 26,9% de las ventas al exterior de esta provincia. Por su parte, el incremento de las exportaciones de Soria se debe, en parte, al espectacular crecimiento de las ventas de Máquinas aparatos y material eléctrico (422,2%) que han pasado de representar un 1,7% del total en 2016 a un 8,2% en 2017.

En cuanto a las importaciones, la mayor parte de las provincias registran crecimientos en sus compras al exterior. Sólo Salamanca (-1,1%) y Segovia (-2,2%) han visto descender sus importaciones. Los mayores crecimientos se han dado en León (47,8%), Ávila (34,7%), Zamora (20,8%) y Palencia (18,2%) (cuadro 1.2.4-2).

El significativo aumento de las importaciones de Ávila se debe, sobre todo, a los notables crecimientos de las compras al exterior de sus secciones de mayor peso Productos de las industrias químicas (133,2%), Materias plásticas y sus manufacturas (184,4%) y Productos del reino vegetal (14,1%) que representan un 64,4% del total. En el caso de León al espectacular aumento de las de Máquinas aparatos y material eléctrico (224,4%) que representan un 46,1% del total provincial.

En cuanto al peso provincial de los intercambios con el exterior, los diferentes ritmos de crecimiento han modificado las ponderaciones, tanto en exportaciones como en importaciones, pero no el ranking, puesto que Valladolid y Palencia siguen ocupando las primeras posiciones, en el caso de las exportaciones y Valladolid y Burgos en el caso de las importaciones.

Cuadro 1.2.4-2

Comercio exterior en Castilla y León por provincias, 2016-2017

	Export	Import	Cobertura		Exportaciones		Importaciones	
	% var.	% var.	Export./Import		% sobre el total		% sobre el total	
	17-16	17-16	2016	2017	2016	2017	2016	2017
Ávila	-21,5	34,7	146,6	85,4	1,0	0,9	1,0	1,2
Burgos	-11,7	0,3	139,9	123,2	20,4	18,7	19,8	18,8
León	0,0	47,8	236,1	159,7	8,3	8,6	4,8	6,7
Palencia	-9,1	18,2	902,3	693,9	22,1	21,0	3,3	3,7
Salamanca	-5,6	-1,1	119,4	113,9	4,1	4,1	4,7	4,4
Segovia	3,0	-2,2	151,3	159,4	1,8	1,9	1,6	1,5
Soria	13,8	3,9	111,4	122,1	2,3	2,7	2,8	2,7
Valladolid	1,0	3,6	85,9	83,7	38,8	40,9	61,4	60,2
Zamora	3,3	20,8	212,1	181,3	1,1	1,2	0,7	0,8
Total	2,1	0,5	135,7	123,2	100,0	100,0	100,0	100,0

Fuente: Elaboración propia a partir de datos del Departamento de Aduanas e Impuestos Especiales de la Agencia Estatal de Administración Tributaria.

En cuanto al grado de apertura exterior de la región (porcentaje que representa el volumen de intercambios con el exterior sobre el PIB), en el año 2017 se ha observado un descenso de 1,4 puntos debido al comportamiento de las exportaciones. En España, sin embargo, ha aumentado 2,4 puntos. Lo mismo ha ocurrido con la cuota exportadora de la región (porcentaje que representan las exportaciones regionales sobre las nacionales), que ha pasado del 6,7% en 2016 al 6,0% en 2017, por el mejor comportamiento de los intercambios internacionales en el ámbito nacional.

1.2.4.2 Exportadores en Castilla y León

Como ya hemos comentado, el volumen de exportaciones de las empresas de la región en 2017 ha sido inferior al de 2016. Sin embargo, sí que ha aumentado el número de empresas exportadoras, que han pasado de 5.282 en 2016 a 5.496 en 2017 (un 4,1% más), según los datos del Instituto Español de Comercio Exterior (ICEX). Estas empresas son solo el 3,4% de las empresas españolas que exportaron en 2017 y además, únicamente el 32,2% de ellas exportan regularmente, es decir, son empresas que han exportado en los cuatro últimos años consecutivos.

Ha disminuido ligeramente el importe medio de exportaciones por exportador, que ha sido de 2,8 millones de euros. También ha disminuido el porcentaje que representan las exportaciones de las 10 mayores empresas exportadoras sobre el total, que ha pasado del 65,7% en 2016 al 63,3% en 2017, lo que supone que ha crecido el número de empresas de menor tamaño que exportan.

Estados Unidos sigue siendo el país al que exportaron un mayor número de empresas en el año 2017 (un 20,7% del total de empresas exportadoras, aunque supone solamente un 2,1% del importe total), pero es Francia, país al que exportaron el 14% de las empresas, es destino con mayor volumen de exportaciones (25,4%). Argelia, por su parte, ha sido el destino que ha tenido una mejor evolución en porcentaje de empresas, ya que en 2016 eran 115 las empresas de la región que exportaban a este país (un 2,2%) y en 2017 la cifra aumentó a 279 (un 5%).

Por sectores, destaca el importante peso de los exportadores de vinos con denominación de origen, que son un 11,5% del total de exportadores, aunque sus exportaciones sólo representan el 0,9% del total; los exportadores de automóviles (7,8% del total de empresas exportadoras y 35,9% del volumen total) y los de Equipos, componentes y accesorios de automoción (6,4% del total de empresas exportadoras y 20,1% del volumen total).

1.2.4-3 Inversiones extranjeras

En cuanto a los intercambios de fondos con otros países, los cuadros 1.2.4-3 y 1.2.4-4 muestran resultados muy negativos, siendo especialmente elevado el descenso en el volumen de inversiones de la región que se dirigen fuera de España (-86,6%), aunque también ha sido importante y preocupante, la caída de fondos procedentes de otros países (-18%). También en España se han registrado resultados negativos, aunque no tan abultados como en Castilla y León (-47% y -7,2%, respectivamente).

Cuadro 1.2.4-3
Inversiones en el exterior de Castilla y León y España, 2016-2017
(millones de euros)

	2016	2017	% Var.
Castilla y León	266,2	35,8	-86,6
España	37.262,0	19.761,0	-47,0

Fuente: Registro de Inversiones Españolas en el Exterior.

Ministerio de Economía y Competitividad.

Cuadro 1.2.4-4
Inversión Extranjera Directa en España y en Castilla y León, 2016-2017
(millones de euros)

	2016	2017	% Var.
Castilla y León	66,2	54,3	-18,0
España	25.601,7	23.757,6	-7,2

Fuente: Registro de Inversiones Extranjeras.

Ministerio de Economía y Competitividad.

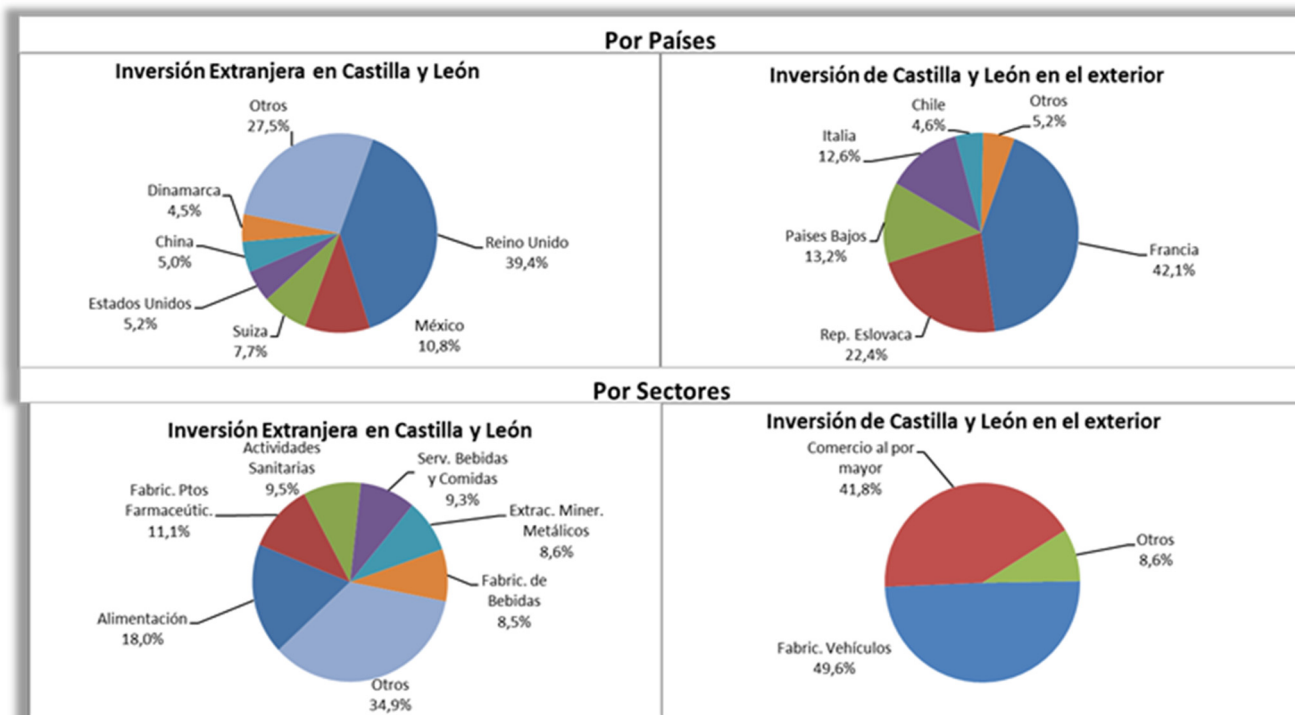
En el gráfico 1.2.4-4 se muestra el detalle de las inversiones en el exterior de Castilla y León en 2017 por países y sectores de destino, así como el de la inversión extranjera en la región por países de origen y sectores de la inversión.

En él se observa que Reino Unido (39,4%), México (10,8%) y Suiza (7,7%) son los países de los que proceden la mayor parte de las inversiones, aunque en esta ocasión las inversiones han estado más fraccionadas ya que en *Otros*, con un porcentaje del 27,5%, aparecen englobadas las inversiones de 21 países. Por sectores, *Alimentación* y *Fabricación de Productos Farmacéuticos* son los que recibieron el mayor porcentaje de fondos.

Respecto a los principales destinos geográficos de los fondos regionales, Francia y República Eslovaca son los países que acaparan el mayor porcentaje de fondos (entre ambos un 64,5% del montante total) y *Fabricación de vehículos* y *Comercio al por mayor* los sectores a los que más inversión exterior se dirigió (un 91,4% entre ambos).

Gráfico 1.2.4-4

Distribución de la inversión exterior, 2017 (% sobre el total de flujos de entrada o de salida)



Fuente: Registro de Inversiones Españolas en el Exterior y Registro de Inversiones Extranjeras en España. Ministerio de Economía y Competitividad.

1.2.4.4 Comercio interregional

Una parte importante de la producción regional se dirige a otras Comunidades Autónomas. Lo mismo ocurre con los bienes que entran en Castilla y León ya que parte de esos bienes tienen su origen en otras zonas del territorio nacional. Se analizan a continuación algunos de los rasgos principales de este comercio interregional, utilizando los datos que proporciona el Informe trimestral sobre el comercio interregional en España elaborado por CEPREDE en el Proyecto C-Intereg.

De los bienes producidos en Castilla y León en el año 2017 (unos 45.000 millones de euros) un 24,4% se consumió en la propia región, un 34,6% se exportó al resto del mundo y un 40,9% se dirigió a otras Comunidades Autónomas. Este último porcentaje ha aumentado ligeramente respecto a 2016, igual que ha ocurrido con el porcentaje de producción que se consume en la región (cuadro 1.2.4-5).

Además, si atendemos a la evolución histórica de esta distribución espacial, se observa que el porcentaje de bienes que se exportaron al resto del mundo ha ido experimentado desde 2010 una ligera tendencia ascendente hasta 2017, año en el que este porcentaje ha caído 2,3 puntos porcentuales. Sin embargo, no ocurre lo mismo con los bienes distribuidos en otras comunidades autónomas, que va en aumento hasta 2013, año a partir del cual el porcentaje desciende gradualmente hasta la actualidad (gráfico 1.2.4-5).

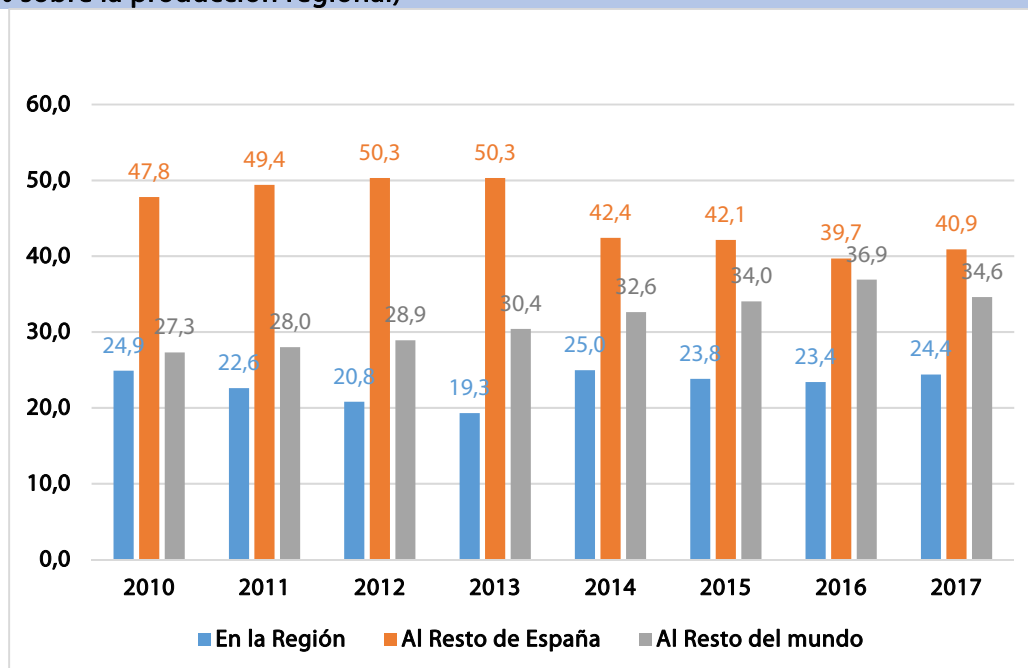
En cuanto al origen de los bienes que entraron en la región en el año 2017, en el cuadro 1.2.4-5 se puede ver que la mayor parte, un 57,2%, procede del resto de España. Aunque este porcentaje es algo superior al de 2016, en general la tendencia de los últimos años ha sido descendente.

Cuadro 1.2.4-5
Distribución espacial del comercio de bienes de Castilla y León, 2016-2017
 (% sobre la producción regional o sobre el total de flujos de entrada)

	Reparto de la Producción Regional			Origen de los Flujos de Entrada	
	En la Región	Al Resto de España	Al Resto del Mundo	Del Resto de España	Del Resto del Mundo
2016	23,4	39,7	36,9	56,8	43,2
2017	24,4	40,9	34,6	57,2	42,8

Fuente: Proyecto C-Intereg, CEPREDE.

Gráfico 1.2.4-5
Distribución espacial del comercio de bienes de Castilla y León, 2010-2017
 (% sobre la producción regional)



Fuente: Proyecto C-Intereg, CEPREDE.

Cuadro 1.2.4-6
Distribución espacial del comercio de bienes de Castilla y León, 2016-2017
 (millones de euros)

	Reparto de la Producción Regional			Origen de los Flujos de Entrada	
	En la Región	Al Resto de España	Al Resto del Mundo	Del Resto de España	Del Resto del Mundo
2016	10.349	17.562	16.329	16.693	12.704
2017	11.007	18.424	15.598	17.894	13.398

Fuente: Proyecto C-Intereg, CEPREDE.

1.2.5 Recaudación tributaria

Los informes mensuales de Recaudación tributaria publicados por la Agencia Estatal de la Administración Tributaria muestran que en Castilla y León se recaudaron casi 4.000 millones de euros en el ejercicio 2017, lo que supone un incremento del 5,8% respecto a 2016 (cuadro 1.2.5-1).

El incremento afectó a todos los capítulos de recaudación, siendo el Capítulo III, *Tasas y otros ingresos* (7,5%) y el Capítulo I, *Impuestos directos* (7,4%) los de mayores crecimientos. La única partida que registró una cifra menor de recaudación que en el año 2016 fue Tráfico exterior (-18,8%) probablemente debido a los resultados de las exportaciones de la región. Entre los conceptos del Capítulo I, la recaudación del Impuesto sobre la Renta de no residentes fue la que más creció (21,8%), y entre los del Capítulo II, *Impuestos indirectos*, fueron los Impuestos especiales los que registraron la tasa más alta (145,9%).

En el conjunto de España también aumentó la recaudación tributaria, aunque menos que en Castilla y León (4,1% y 5,8%, respectivamente). En este caso fue la recaudación del Capítulo I la que más creció (6,8%), pero a diferencia de Castilla y León aquí se observa un descenso de la recaudación del Capítulo III (-14%). También aumentó la recaudación de los impuestos por Tráfico exterior (3,9%), por el mejor comportamiento del comercio exterior en el conjunto nacional en el año 2017.

Por lo que respecta a la aportación de Castilla y León sobre el total de la recaudación del país, nos encontramos con pocas variaciones con respecto al periodo anterior, siendo del 2,1% en 2017, frente al 2% de 2016. En este sentido, el Capítulo I sigue representando un 2,5% del total recaudado, lo mismo ocurre con el Capítulo II (1,5%). El Capítulo III, sin embargo, aumenta su aportación sobre el total, pasando del 2,2% en 2016 al 2,8% en 2017.

Cuadro 1.2.5-1
Ingresos Tributarios por conceptos y centros gestores, 2016-2017
(miles de euros)

	Castilla y León			España			% CyL / España	
	2016	2017	% var.	2016	2017	% var.	2016	2017
IRPF	1.788	1.908	6,7	72.416	77.038	6,4	2,5	2,5
I. s/Sociedades	564	632	12,1	21.678	23.143	6,8	2,6	2,7
Imp. Renta No Residentes	9	11	21,8	1.961	2.274	16,0	0,5	0,5
Total Capítulo I	2.422	2.600	7,4	97.827	104.454	6,8	2,5	2,5
IVA	1.259	1.269	0,8	62.845	63.647	1,3	2,0	2,0
I. Especiales	21	51	145,9	19.866	20.308	2,2	0,1	0,2
Tráfico Exterior	24	20	-18,8	1.856	1.928	3,9	1,3	1,0
Total Capítulo II	1.306,9	1.343	2,8	86.122	87.518	1,6	1,5	1,5
Total Capítulo III	51	55	7,5	2.300	1.978	-14,0	2,2	2,8
Total General	3.780	3.998	5,8	186.249	193.951	4,1	2,0	2,1

Fuente: Informe Mensual de Recaudación Tributaria 2016-2017. AEAT.