

Cuaderno

de actualidad económica y social



Consejo Económico y Social de Castilla y León - Febrero de 2014 - Nº 1

COYUNTURA ECONÓMICA

- La economía de las regiones españolas en la crisis [FUNCAS]
- Contabilidad Regional [Junta de Castilla y León]
- Comercio exterior e intracomunitario [Junta de Castilla y León]
- Índice de Producción Industrial [INE]
- Licitación oficial en Castilla y León [SEOPAN]
- Empresas declaradas en concurso de acreedores [INE]
- Sociedades Mercantiles [INE]

ACTUALIDAD LABORAL

- Paro Registrado [SEPE]
- Afiliación a la Seguridad Social [MEYSS]
- Contratos Registrados [SEPE]
- Encuesta de Población Activa [INE]
- Expedientes de Regulación de Empleo [MEYSS]
- Accidentalidad laboral en Castilla y León [Junta de Castilla y León]

PANORAMA SOCIAL

- Gasto Farmacéutico [MSPS]
- Atención a la dependencia [IMSERSO]
- Estadística de Hipotecas [INE]
- Sistema Universitario Español [MCU]

DOCUMENTOS Y NOTICIAS



COYUNTURA ECONOMICA

LA ECONOMÍA DE LAS REGIONES ESPAÑOLAS EN LA CRISIS

Impacto de la crisis en las CC.AA.



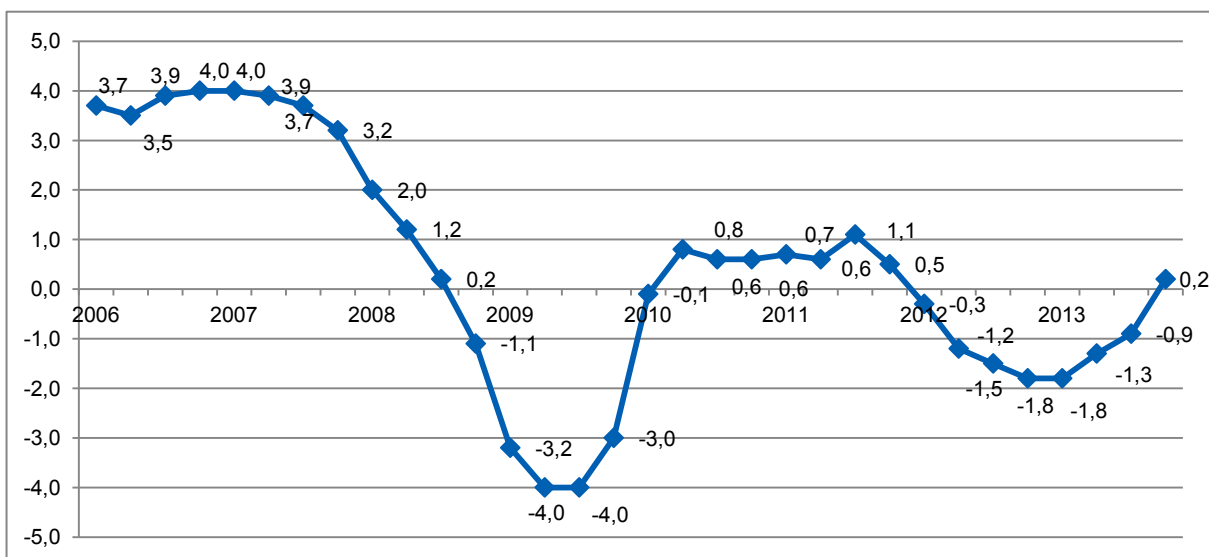
En **Castilla y León** la **caída** acumulada del **PIB** se sitúa ligeramente por **debajo del 4%** y la **pérdida de empleo en el 16%**, mientras que la **tasa de paro** aumenta desde el **9% al 22%** de la **población activa**. El índice de desarrollo humano se situaba antes de la crisis ligeramente por debajo de la media española, pero su comportamiento desde entonces ha sido menos negativo que dicha media, llegando finalmente a superarla, ante la menor caída de la renta y el gasto medio de las familias y la importante mejora experimentada en el nivel de desigualdad. De hecho, el índice de pobreza económica de Castilla y León, que tiene en cuenta la brecha relativa de pobreza y el paro de larga duración, ha crecido mucho menos que la media durante el periodo señalado, situándose en 2011 muy por debajo del total nacional.

Fuente: FUNCAS. La economía de las regiones españolas en la crisis; (2013), nº 138
 Nota de Presa de FUNCAS: ["País Vasco, Madrid, Navarra y Castilla y León han sido las comunidades autónomas menos castigadas por la crisis"](#)

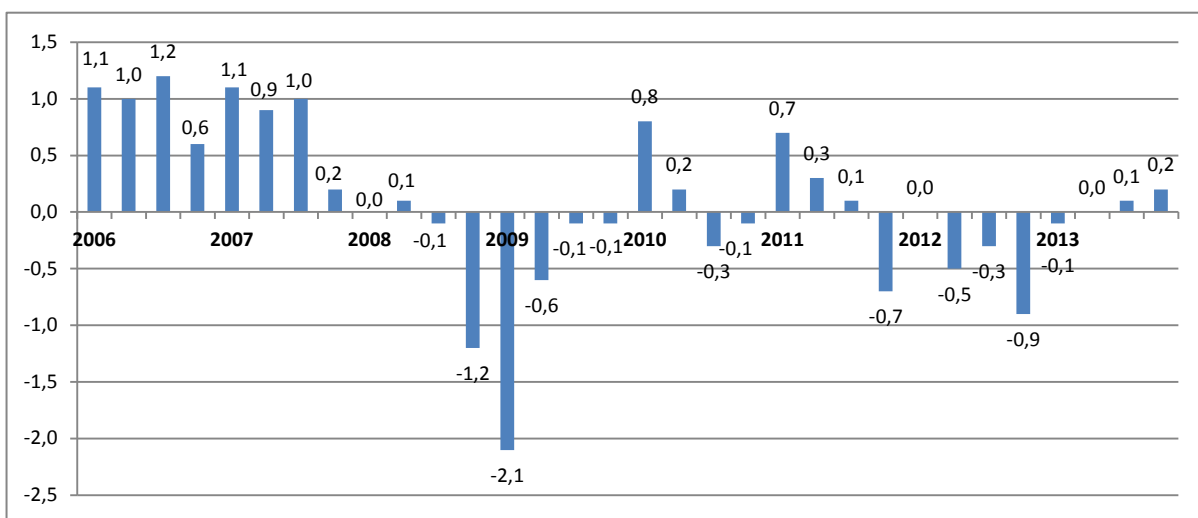


CONTABILIDAD REGIONAL

Producto Interior Bruto pm. Volumen encadenado de referencia 2000. % Tasa interanual



Producto Interior Bruto pm. Volumen encadenado de referencia 2000. % Tasa intertrimestral



El **Producto Interior Bruto** (PIB) de Castilla y León registró un crecimiento interanual del **+0,2%** en el **cuarto trimestre** de 2013, 1,1 puntos porcentuales superior a la tasa registrada en el tercer trimestre. Se trata del primer valor positivo desde el cuarto trimestre de 2011. La variación intertrimestral fue del 0,2% frente al 0,1% del trimestre anterior

Fuente: Consejería de Hacienda de la Junta de Castilla y León.



COMERCIO EXTERIOR E INTRACOMUNITARIO

Durante el periodo enero-diciembre de 2013, el valor de las **exportaciones en Castilla y León** ascendió a **12.542 millones de euros** y el de las **importaciones** a **10.743 millones de euros**.

Durante este periodo se produjo un superávit comercial (exportaciones - importaciones) de 1.799 millones de euros y la tasa de cobertura (exportaciones /importaciones) se situó en el 116,7%.

En **España**, el valor de las **exportaciones**, de enero a diciembre de 2013, ascendió a **234.240 millones de euros** y el de las **importaciones** a **250.195 millones de euros**, lo que supuso un déficit comercial de 15.955 millones de euros y una tasa de cobertura del 93,6 %.

La participación de Castilla y León en el comercio exterior nacional fue del 5,4% en las exportaciones y del 4,3% en las importaciones.

COMERCIO EXTERIOR DE CASTILLA Y LEÓN

Enero-Diciembre^(P)

(Miles de euros)

	Acumulado año 2012 (Enero-Diciembre)	Acumulado año 2013 (Enero-Diciembre)	% Variación 2012/2013
Exportaciones	11.877.543	12.541.515	5,6%
Importaciones	10.877.637	10.742.673	-1,2%
Saldo	999.906	1.798.842	
% Tasa de Cobertura	109,2%	116,7%	

(Exp/Imp)

Nota: (P) Datos 2013 provisionales. Datos 2012 definitivos (los datos se contabilizan en el mes en que se realiza la operación y no por mes de recepción).

(*) Mes de recepción: Registra las operaciones intracomunitarias en el mes en que son declaradas.

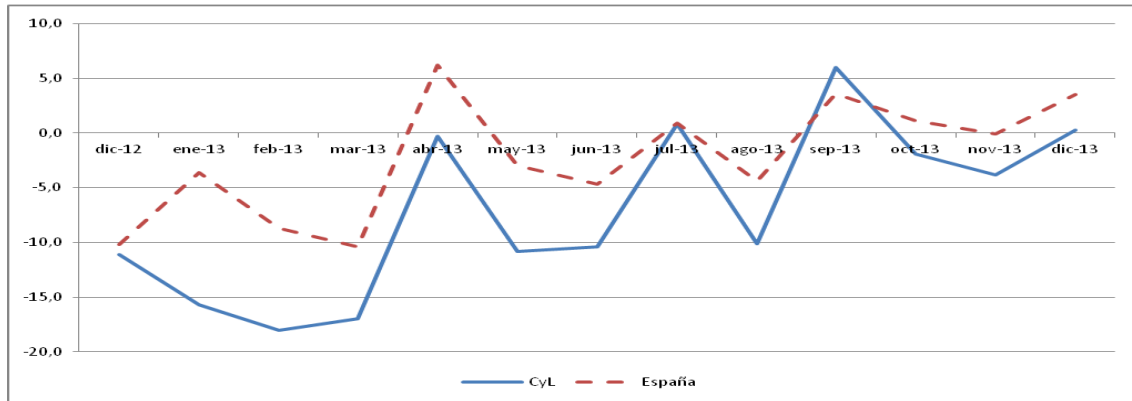
Mes de operación: Registra las operaciones intracomunitarias según el mes en que éstas tuvieron lugar, con independencia de cuándo fueron presentadas las correspondientes declaraciones Intrastat.

Fuente: Dirección General de Presupuestos y Estadística de la Junta de Castilla y León.



ÍNDICES DE PRODUCCIÓN INDUSTRIAL EN CASTILLA Y LEÓN Y EN ESPAÑA

Índices de Producción Industrial. Tasa de variación anual [diciembre 2013]

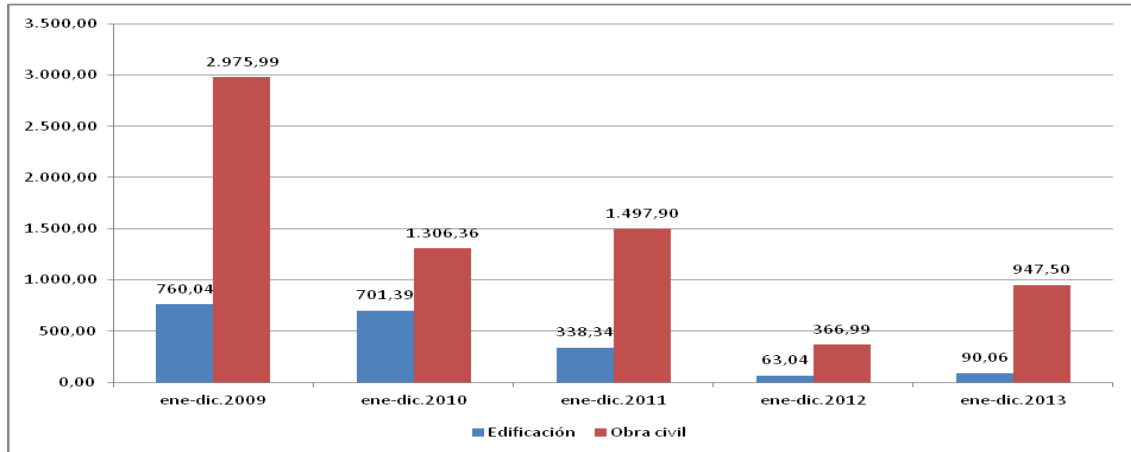


Índices de Producción Industrial. En Castilla y León la tasa de variación anual del Índice de Producción Industrial se cifró en un **+0,3%** (frente a un -3,8% en noviembre). Para el conjunto de España la variación se situó en el **+3,5%** (-0,1% en noviembre). En ambos casos los resultados fueron superiores a los del mes anterior, y muy superiores a los correspondientes al mismo mes de año anterior.

Fuente INE y elaboración propia.



LICITACIÓN OFICIAL EN CASTILLA Y LEÓN

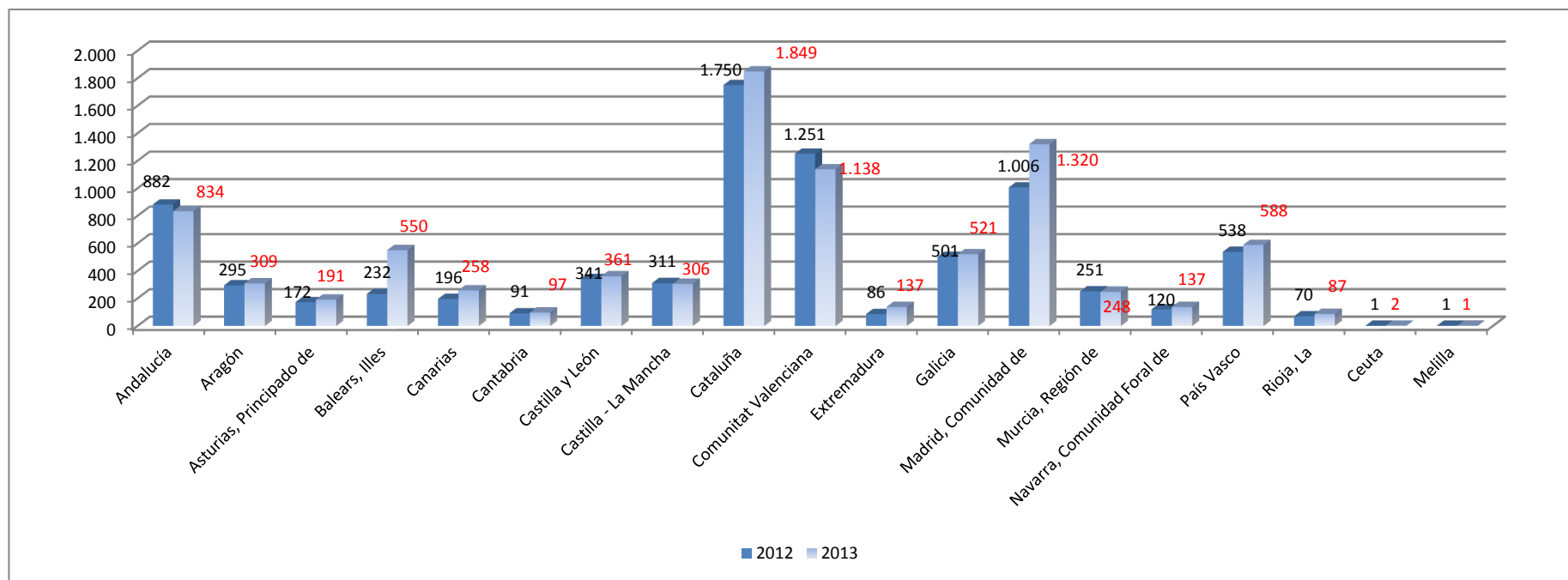


La licitación oficial **creció un +141,3%** en Castilla y León en el año 2013 con respecto al año anterior, registrando variaciones positivas tanto en **edificación (+42,9)** como en **obra civil (+158,2%)**. En el conjunto de España el crecimiento de la licitación fue de un +23,5% pero mientras la obra civil se incrementó en un +33,7%, la edificación continuó disminuyendo, aunque con menor intensidad, con una variación del -1%.

Fuente: SEOPAN.



EMPRESAS DECLARADAS EN CONCURSO DE ACREEDORES



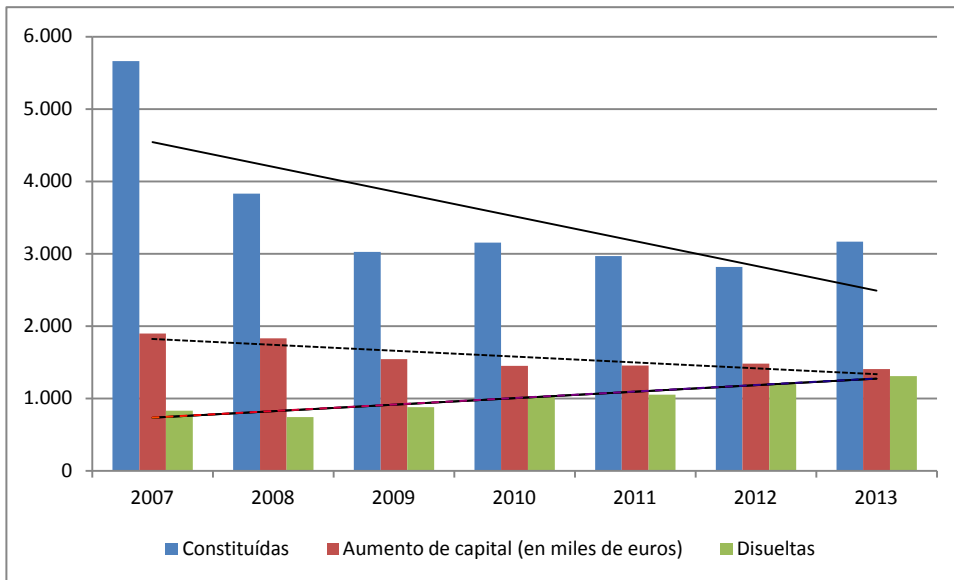
La cifra total de empresas que se declararon en **concurso de acreedores** en 2013 alcanzó las 8.934 en España, lo que representa un incremento del +10,4% con respecto a 2012. En **Castilla y León** fueron **361 empresas en 2013** frente a 341 en 2012, esto es, un +5,9%, lo que sitúa a nuestra Comunidad por debajo de la media nacional, junto a Aragón, Cantabria, Cataluña, Galicia y País Vasco. Por otra parte, en Andalucía, Castilla-La Mancha, Valencia y Murcia se redujo esa cifra.

Fuente: Instituto Nacional de Estadística (INE)

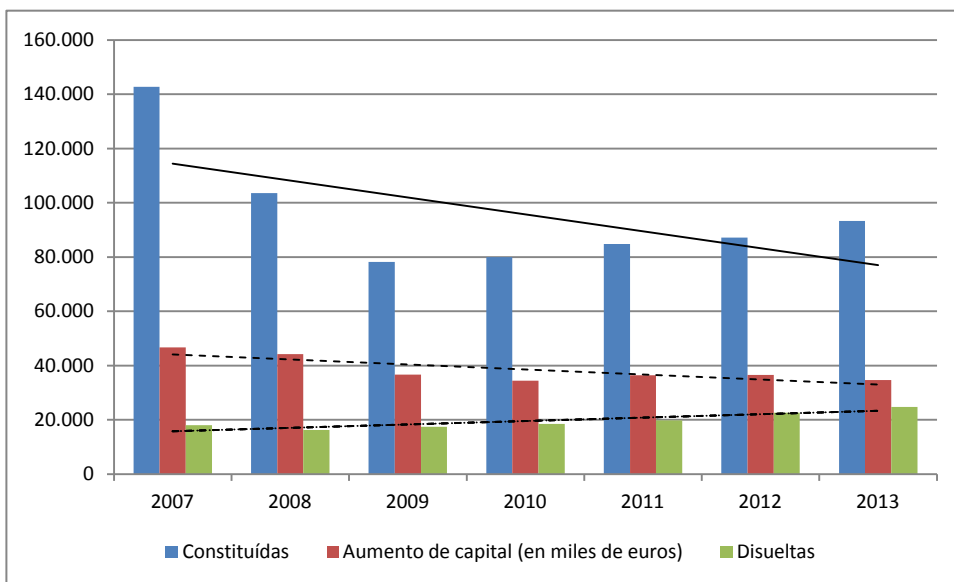


SOCIEDADES MERCANTILES. CREADAS, QUE AMPLIAN CAPITAL Y DISUeltas

Castilla y León. Sociedades mercantiles (nº), 2007-2013



España. Sociedades mercantiles (nº), 2007-2013



El número de sociedades mercantiles creadas muestra una tendencia decreciente en Castilla y León desde 2007 hasta 2013, del mismo signo que la que se observa en el conjunto de España, si bien más acentuada.

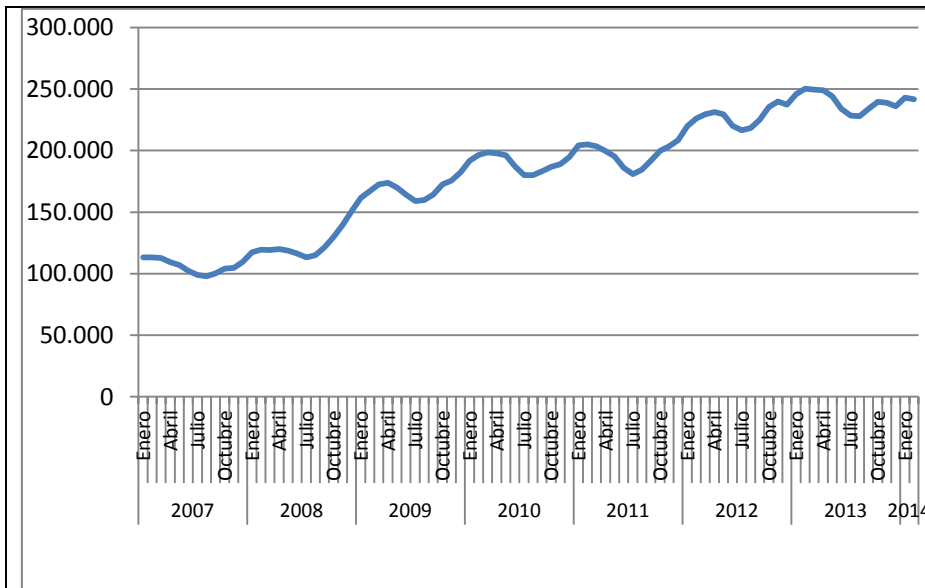
Del mismo modo, la tendencia en la evolución de las sociedades que aumentan capital es decreciente y creciente en el caso de las empresas disueltas, tanto en Castilla y León como en España. También se observa para estas dos variables una tendencia más pronunciada en nuestra Comunidad.

Fuente: Consejería de Hacienda de la Junta de Castilla y León.



ACTUALIDAD LABORAL

PARO REGISTRADO



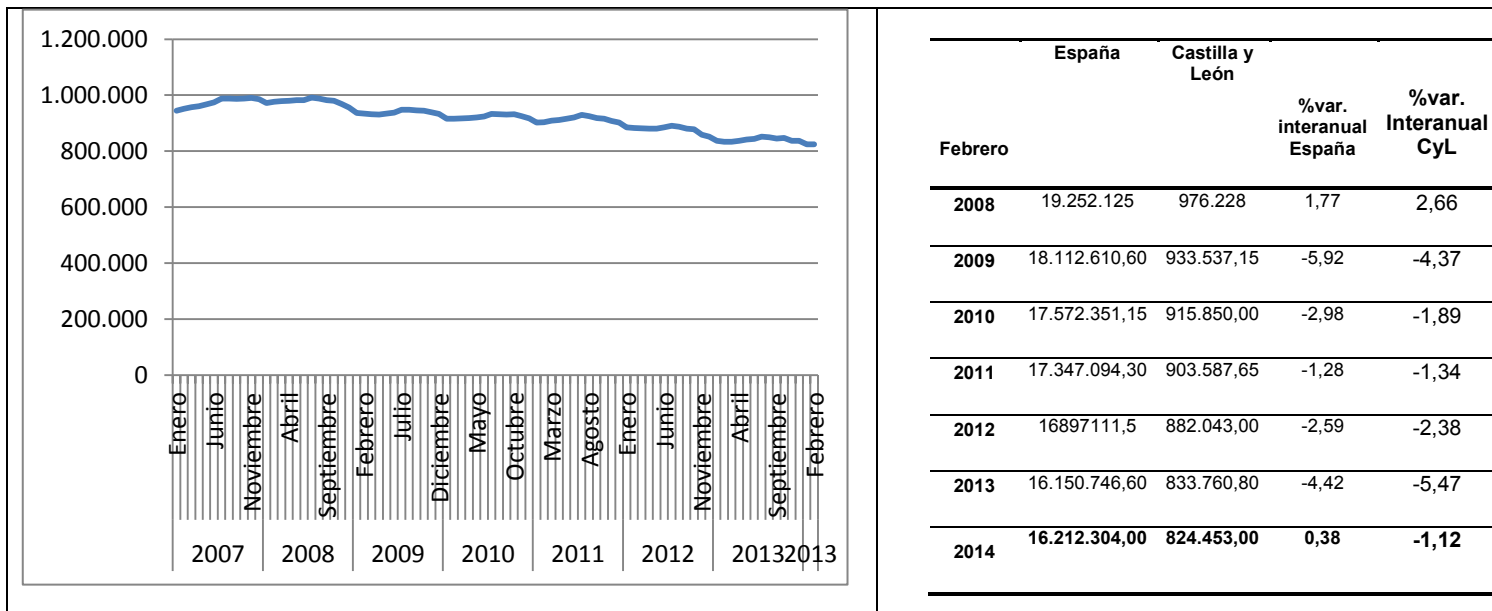
	España	Castilla y León	%var. interanual España	%var. Interanual CyL
FEBRERO				
2007	2.075.275	113.136	-4,33	-6,93
2008	2.315.331	119.405	11,57	5,54
2009	3.481.859	167.133	50,38	39,97
2010	4.130.625	196.489	18,63	17,56
2011	4.299.263	205.006	4,08	4,33
2012	4.712.098	226.084	9,60	10,28
2013	5.040.222	250.364	6,96	10,74
2014	4.812.486	241.729	-4,52	-3,45

En **Castilla y León** la cifra de **parados registrados en febrero de 2014** fue de **241.729** personas, lo que supone 1.210 personas menos que en enero (un **-0,50% de variación intermensual**) y 8.635 menos que en febrero de 2013 (un **-3,45% de variación interanual**). En el conjunto de **España** la cifra de parados fue de **4.812.486 personas**, un -0,04% de variación intermensual (1.949 personas menos) y un -4,52% de variación interanual (227.736 personas menos).

Fuente: Ministerio de Empleo y Seguridad Social.



AFILIACIÓN A LA SEGURIDAD SOCIAL

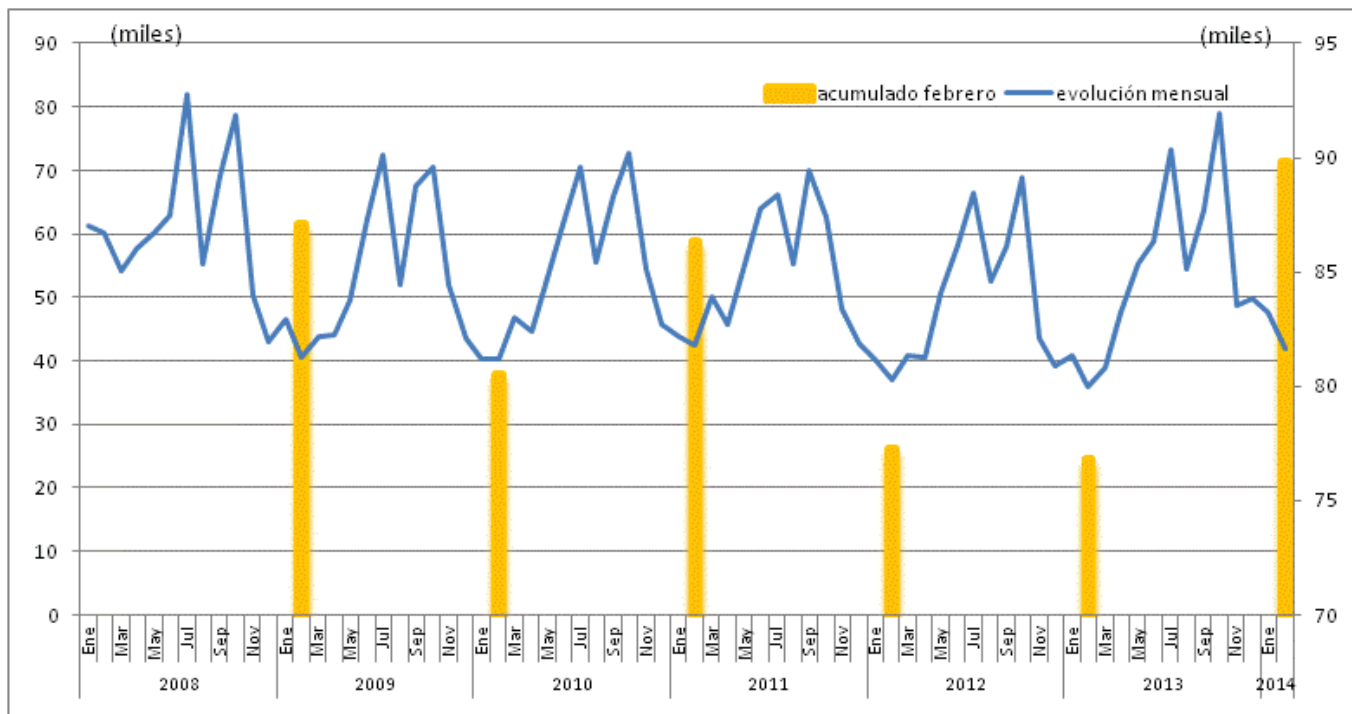


En Castilla y León la cifra de **personas afiliadas a la Seguridad Social en febrero de 2014** fue de **824.453 personas**, 322 más que en el mes de enero (**variación intermensual del +0,04%**) y 9.308 personas menos que en febrero de 2013 (**variación interanual del -1,12%**). En el conjunto de **España** la afiliación a la Seguridad Social fue de **16.212.304 personas**, un +0,24% de variación intermensual (38.694 personas más) y un +0,38% de variación interanual (61.557 personas más).

Fuente: Ministerio de Empleo y Seguridad Social.



CONTRATOS

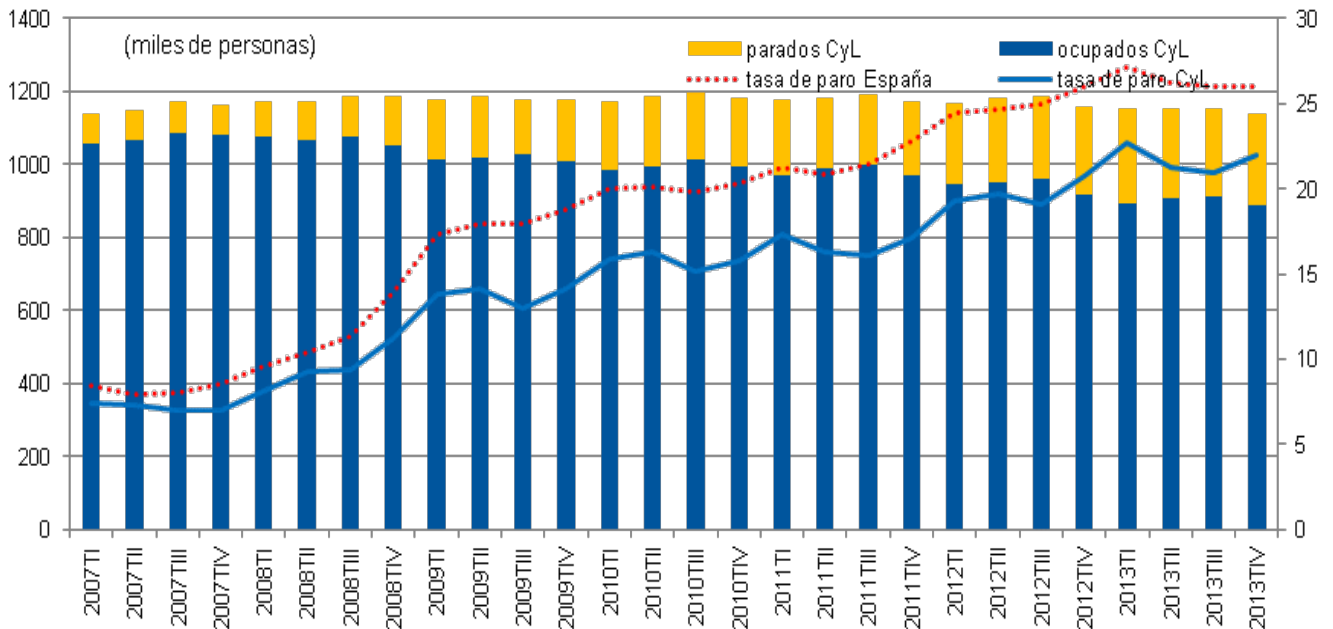


En Castilla y León la cifra de **contratos registrados en febrero de 2014 fue de 42.047**, lo que supone 5.716 personas menos que en enero (**variación intermensual del -11,97%**) y 6.022 más que en el mes de febrero de 2013 (**variación interanual del +16,72%**). En el conjunto de **España** la cifra de contratos registrados en febrero fue de **1.090.879**, un -13,37% de variación intermensual (168.361 personas menos) y un +14,85% de variación interanual (141.035 personas más).

Fuente: Ministerio de Empleo y Seguridad Social.



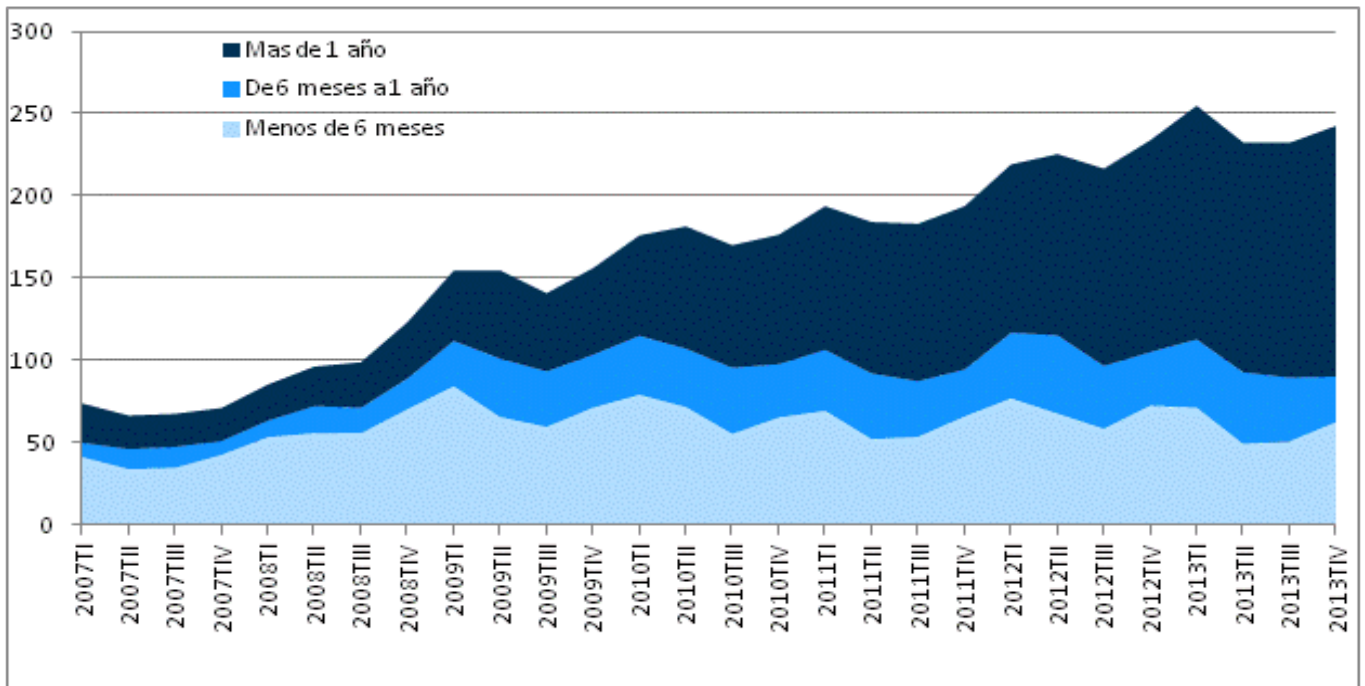
ENCUESTA DE POBLACION ACTIVA



En Castilla y León, según datos de la Encuesta de Población Activa (INE) el **paro** en el **4º trimestre de 2013** se cifró en **250.800 personas**, un incremento del +3,72% sobre el 3er trimestre y un +2,41% sobre el 4º trimestre de 2012. Los **ocupados** fueron **887.500**, un -2,80% de variación sobre el 3er trimestre y 2,11% sobre el 4º trimestre del año anterior. La **tasa de paro** en la Comunidad fue del **22,03%** (de 26,03% en el conjunto nacional) y la **tasa de actividad** fue de **54,64%** (del 59,43% en España).

Fuente: INE



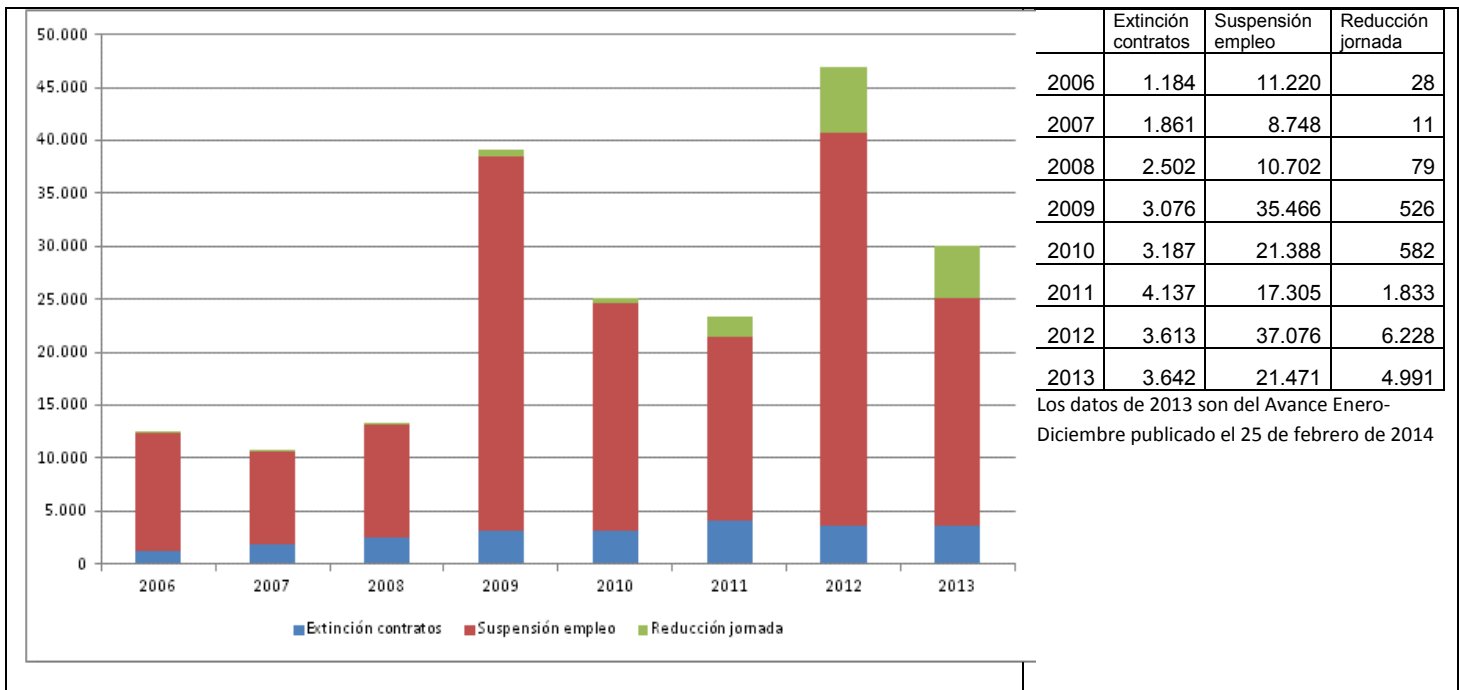
Castilla y León. Parados por tiempo de búsqueda de empleo (miles)


En **Castilla y León**, en el **4º trimestre** de **2013** la cifra de personas que estuvieron buscando empleo menos de seis meses fue de **62.800** (+22,90% sobre trimestre anterior), los parados de seis meses a un año fueron **27.700** (-28,61% sobre trimestre anterior) y los parados de larga y muy larga duración (más de un año buscando empleo) fueron **151.600** personas (+6,76% sobre trimestre anterior). En el conjunto de España las variaciones sobre el trimestre anterior fueron: en los parados de menos de seis meses de +2,81%, en los de seis meses a un año de -14,02% y los de más de un año de +3,87%

Fuente: INE



EXPEDIENTES DE REGULACIÓN DE EMPLEO (ERES)



En **Castilla y León**, en 2013 (datos de Avance Enero-Diciembre) hubo **30.104 trabajadores afectados** por Expedientes de Regulación de Empleo (379.972 en España).

Los ERES en la Comunidad se distribuyeron entre los **3.642 despidos colectivos** (12,10% del total de ERES de Castilla y León), **21.471 de suspensión de contrato** (71,32% del total) y los **4.991 de reducción de jornada** (16,58% del total). En España el porcentaje de despidos colectivos respecto del total fue del 18,51%, el de ERES de suspensión de contrato del 61,61% y el de reducción de jornada del 19,81%.

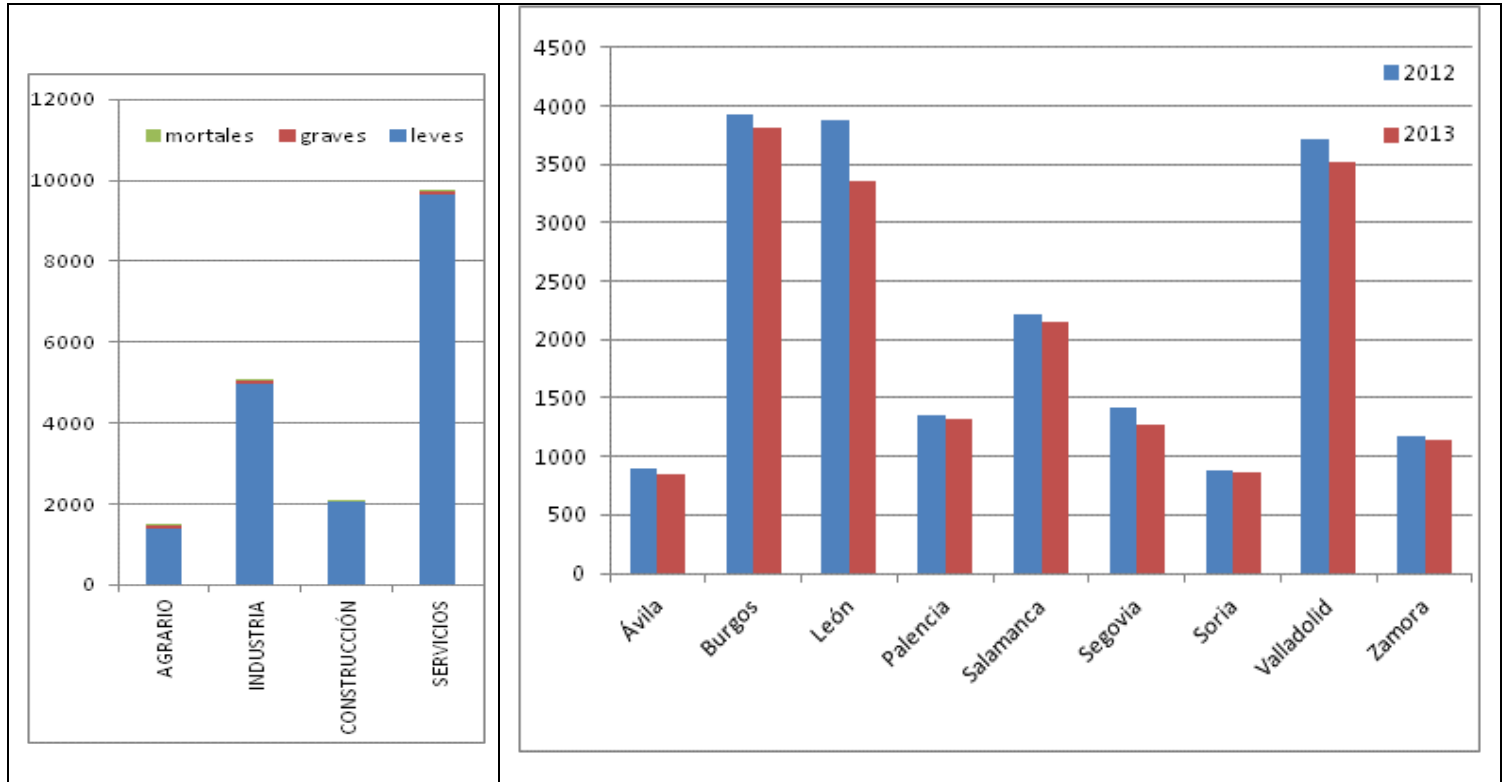
Por lo que respecta a las **variaciones** respecto a 2012, en términos absolutos el descenso en trabajadores afectados fue en Castilla y León de **-16.813** personas, lo que supone un descenso del -35,8% (del -21,4% en el conjunto nacional).

Los trabajadores afectados por despidos colectivos en Castilla y León aumentaron un 0,8% (mientras descendieron un -15,1% en España), los de suspensión de contratos se redujeron en un -42,1% (-22,1% en el conjunto nacional) y los de reducción de jornada un -19,9% (-24,3% en España).

Fuente: Ministerio de Empleo y Seguridad Social.



ACCIDENTALIDAD LABORAL



En **2013** se registraron en Castilla y León **18.291 accidentes de trabajo** con baja en jornada laboral (de los que **18.052** fueron **leves**, **199** graves y **40** mortales) y **324 enfermedades profesionales** con baja.

En la comparativa de accidentes con baja en jornada de trabajo de 2013 con el año previo se observa una reducción de **1.153** accidentes (un **5,93 %** menos). Por gravedad, los accidentes de carácter leve descendieron un **-6,04 %**, los de carácter grave un **-2,45 %** y los mortales aumentaron un **+48,15 %** (con 13 accidentes mortales más que en 2012). Por sectores de actividad respecto a 2012, los accidentes en el sector **Servicios** aumentaron (+1,84 %), y se redujeron en la **Construcción** (-25,57 %), la **Industria** (-10,70 %) y el sector **Agrario** (-0,95 %).

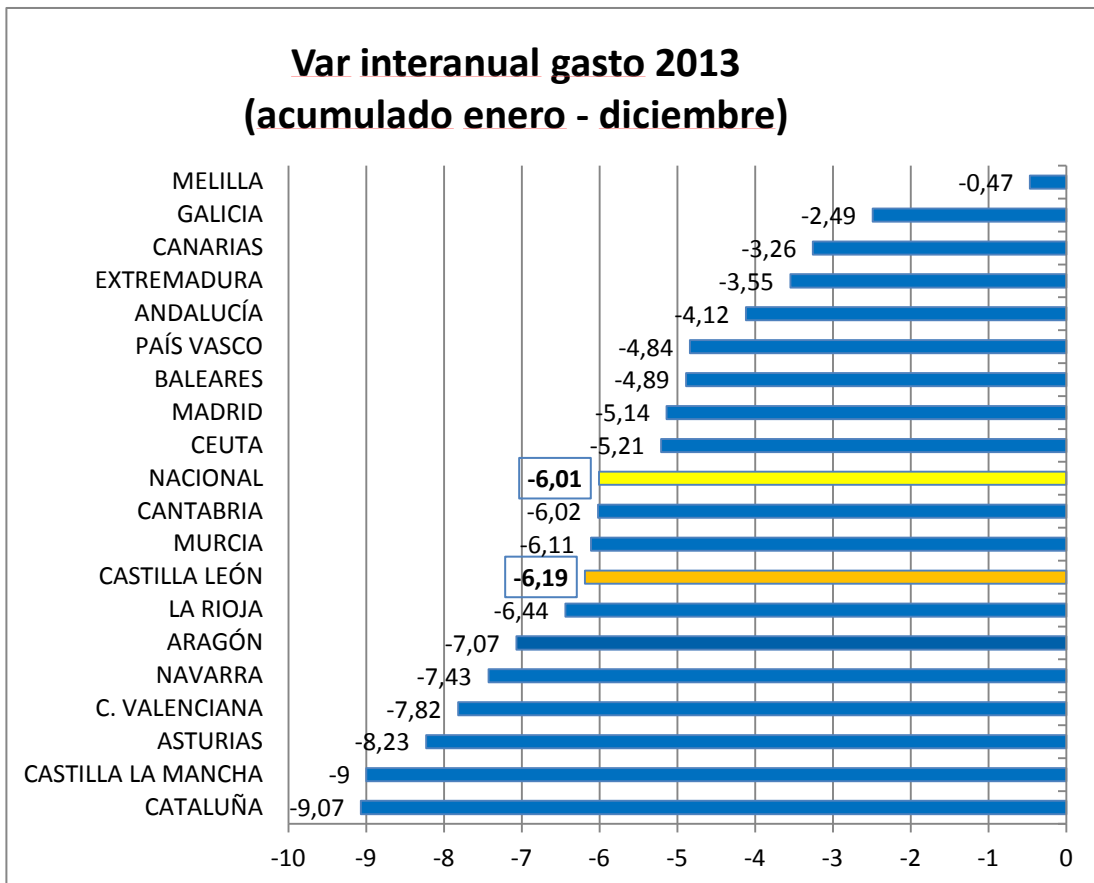
Fuente: Consejería de Economía y Empleo (JCyL)

El resumen estadístico sobre accidentalidad laboral se puede encontrar en:



PANDORAMA SOCIAL

GASTO FARMACEUTICO

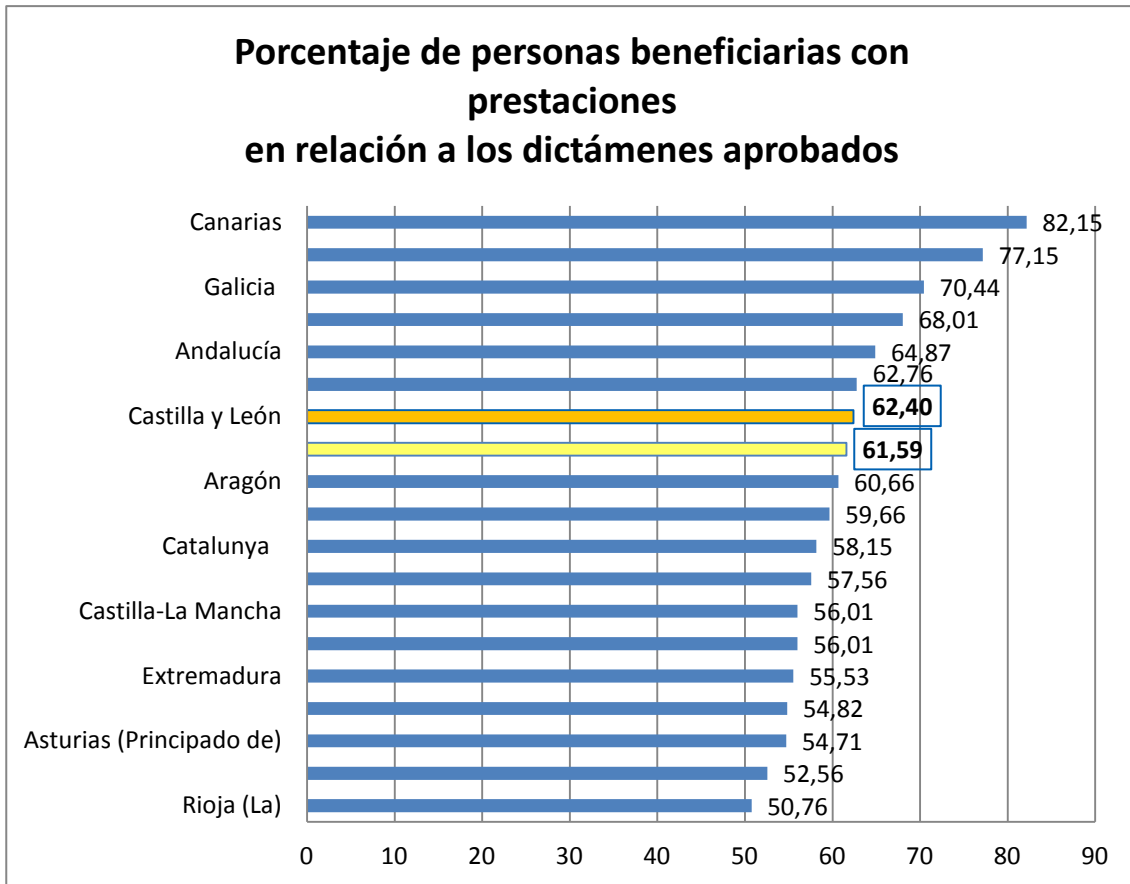


El gasto farmacéutico acumulado entre enero y diciembre de 2013 en Castilla y León disminuyó un **-6,19%** respecto a 2012 (una disminución del **-6,01%** en España).

Fuente: Ministerio de Sanidad, Política Social e Igualdad



ATENCIÓN A LA DEPENDENCIA



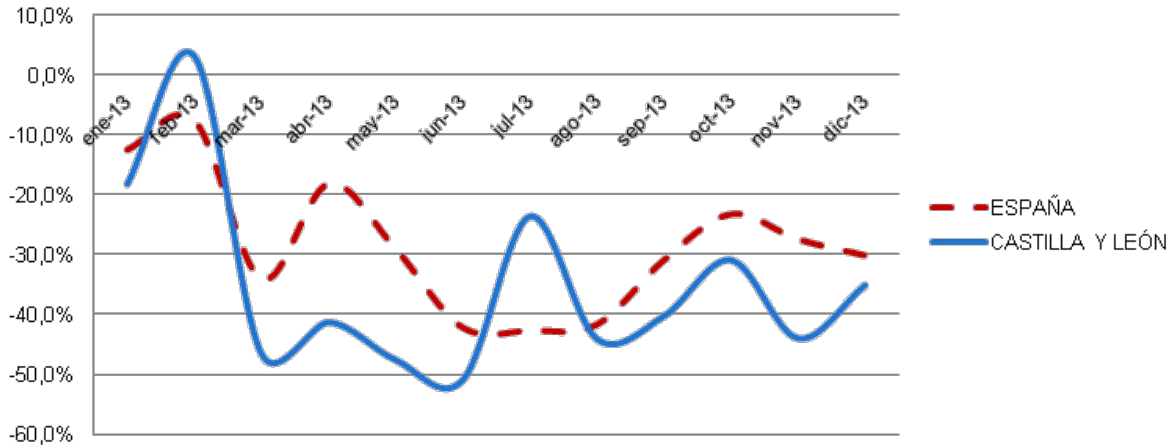
A 31 de enero de 2014 un total de **101.443** castellanos y leoneses tienen ya valorada su situación de dependencia, a través del correspondiente Dictamen, de los que **63.303** tienen identificadas y reconocidas prestaciones (**62,40%**).

Fuente: IMSERSO



HIPOTECAS

Porcentaje de variación interanual número hipotecas sobre viviendas (España y Castilla y León)



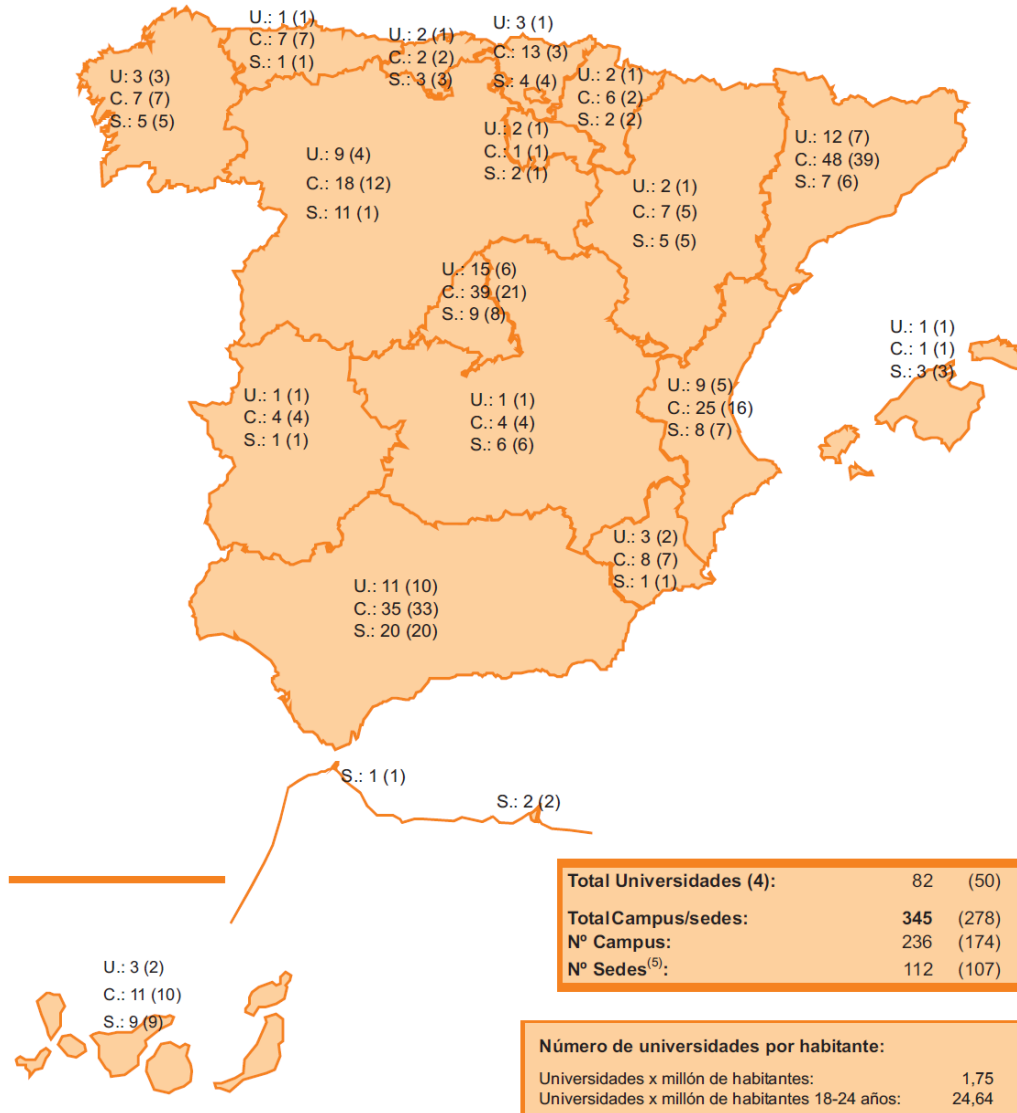
La variación en el número de hipotecas sobre viviendas en Castilla y León en diciembre de 2013 fue del -35,2% respecto del mismo mes de 2012. En España la variación interanual fue del -30,1%.

Fuente: INE



SISTEMA UNIVERSITARIO

Número de Universidades, Campus y Sedes Universitarios ⁽¹⁾⁽²⁾⁽³⁾. Curso 2013-14



(1) U: Número de universidades. C: Número de campus de universidades presenciales. S: Número de sedes de universidades no presenciales y especiales.

(2) Datos provisionales

(3) Entre paréntesis se recoge el número de universidades públicas y el número de campus y sedes en universidades públicas.

(4) En el curso 2013-14 la Universidad Tecnología y Empresa (Madrid) y la Universidad Europea del Atlántico (Cantabria), ambas de titularidad privada, no tienen actividad académica.

(5) En la UNED existen 4 sedes en el extranjero y en la UIMP 8, incluidas en el total. La UNIA utiliza como sedes 3 campus de otras universidades

(6) Fuente: Cifras de población a 1 de enero de 2013. Resultados definitivos. INE.

Fuente: Estadística de Universidades, Centros y Titulaciones. Sistema Integrado de Información Universitaria (SIU).



DOCUMENTOS Y NOTICIAS

Informes previos del CESCYL en Febrero

- Informe Previo **IP2/14** sobre el **Proyecto de Decreto** por el que se aprueba el Plan Regional de Ámbito sectorial denominado “**Plan Integral de Residuos** de Castilla y León”
- Informe Previo **IP3/14** sobre el **Anteproyecto de Ley** por el que se modifica la Ley 11/2003, de 8 de abril, de **Prevención Ambiental** de Castilla y León



Otros documentos y noticias

- **Avance de la evaluación 2013 del Sistema de Dependencia**
Publicado en el Portal de la Dependencia del Imserso el documento, recoge un primer análisis de los datos relativos al Sistema para la Autonomía y Atención a la Dependencia (SAAD) a fecha de 31 de diciembre de 2013, resaltando aquellos aspectos más destacables en el marco de la gestión del Sistema, relativos, entre otros extremos, a las personas beneficiarias del SAAD, las personas pendientes de recibir prestación, o los efectos que la gestión del Sistema ha tenido en los datos de empleo.
- **XII Dictamen del Observatorio de la Dependencia**
La Asociación Estatal de Directores y Gerentes de Servicios Sociales de España ha publicado el XII Dictamen del Observatorio de la Dependencia (2014).
- **Precio de la vivienda (4º trimestre de 2013)**
El Ministerio de Fomento ha publicado el precio medio de la vivienda en el último trimestre de 2013



- **Datos y cifras del sistema universitario español 2013-2014**

El Ministerio de Educación, Cultura y Deporte ha publicado los datos y cifras del sistema universitario español del curso 2013-2014



- **La Junta refunde en un único texto las reglas de la Renta Garantizada de Ciudadanía para facilitar su conocimiento y aplicación y presentar el Balance de 2013**

El Consejo de Gobierno ha aprobado un decreto legislativo por el que se aprueba el texto refundido de las normas vigentes para acceder y disfrutar de la Renta Garantizada de Ciudadanía. Esto permite que cualquier ciudadano o profesional solo deba de consultar un único texto para conocer o aplicar las reglas de esta prestación.

