

Cuaderno

de actualidad económica y social



Consejo Económico y Social de Castilla y León - julio y agosto de 2014 - Nº 6

COYUNTURA ECONÓMICA

- Créditos a familias y empresas [BE]
- Índice de Precios de Consumo [INE]
- Comercio exterior [Junta de CyL]
- Índice de Producción Industrial [INE]
- Índice de Comercio al por menor [INE]

ACTUALIDAD LABORAL

- Paro Registrado [SEPE]
- Afiliación a la Seguridad Social [MEYSS]
- Contratos Registrados [SEPE]
- Prestaciones por desempleo [MEYSS]
- Encuesta de Población Activa [INE]
- Extranjeros registrados o con tarjeta [MEYSS]
- Trabajadores afectados por EREs [MEYSS]
- Accidentes de trabajo [MEYSS]

PANORAMA SOCIAL

- Compraventa de viviendas [INE]
- Hipotecas [INE]
- Pensiones [MEYSS]
- Atención a la dependencia [MSPS]

DOCUMENTOS Y NOTICIAS

- E-publicaciones del CESCYL
- Noticias
- Documentos de interés



INTRODUCCIÓN

En el número de **Julio-Agosto** del Cuaderno de Actualidad Económica y Social, en la parte correspondiente a **Coyuntura Económica** se han incluido las últimas actualizaciones de los siguientes indicadores: Índice de Precios de Consumo, Comercio exterior, Índice de Producción Industrial e Índices de Comercio al por Menor. Además se ha incorporado otra información de interés referida a crédito concedido a empresas y familias, previsiones de crecimiento de la economía española, a los préstamos concedidos por el Instituto de Crédito Oficial, financiación de las Comunidades Autónomas, y reducción del sector público, entre otras.

El periodo de verano se caracteriza por el comienzo de la explotación de datos semestrales que nos permite empezar a analizar las tendencias del año, al poder enlazar los datos del primer semestre del presente ejercicio con los del segundo semestre del año 2013.

Gracias a ello podemos trazar un primer hilo conductor de los datos con una trayectoria de medio año que permite observar una tendencia más consistente que la comparativa mensual a trimestral.

En el marco de la Institución la actividad ha estado marcada por la realización del Informe Previo sobre el Anteproyecto de Ley de Patrimonio Natural de Castilla y León, que en breve se difundirá en la web del Consejo.

En el **ámbito de la economía** hay que destacar los buenos datos de mayo y junio de la producción industrial en Castilla y León, que lidera el crecimiento industrial autonómico, con un acumulado del +9,3% en el semestre (frente al +1,9% a nivel nacional). A esto hay que sumar un buen ritmo de crecimiento de entrada de pedidos industriales en los primeros cinco meses del año (+4,1%), también superior al nacional (+1,6%). A estas cifras ha contribuido de forma destacada el sector de la automoción en nuestra región, que incrementó la fabricación un +35% hasta junio sobre el mismo periodo en 2013.

Otro aspecto a tener en cuenta en los próximos meses será la evolución del sector más deprimido desde el inicio de la crisis, la construcción, del que hemos conocido los datos del incipiente repunte de las ventas de vivienda (que no obstante no se refleja en los precios) y de la licitación de obra pública (que en el primer semestre ha crecido un 167% en el conjunto de las administraciones del ámbito territorial de nuestra Comunidad).

También en el terreno positivo hay que mencionar otra serie de datos como el mantenimiento del superávit comercial exterior de nuestra región, que presenta un mejor comportamiento que la media nacional, y el crecimiento del índice de confianza empresarial entre los empresarios de Castilla y León, que sitúa entre las tres comunidades en las que más aumenta este índice.

Esta dinámica parece reflejarse en las previsiones macroeconómicas para la región. En julio y agosto hemos conocido las de CEPREDE, Hispalink y BBVA que sitúan el crecimiento del PIB para Castilla y León en 2014 entre el 1% y el 1,4%, y entre el 2,1% y el 2,2% para 2015.

Estas previsiones están en línea con las estimaciones para el conjunto del estado, que tras el dato conocido a finales de agosto (+0,6 de crecimiento del PIB en el segundo trimestre, tanto a nivel nacional como para Castilla y León) cierra cuatro trimestres consecutivos (un año) con continuadas cifras de crecimiento positivo, crecimiento que puede calificarse de modesto, pero que está siendo sostenido hasta el momento. No obstante habrá que esperar con cautela a ver cómo afecta a nuestra economía el menor ritmo de crecimiento que, como hemos conocido recientemente, han empezado a experimentar las economías de los países europeos de nuestro entorno (Francia, Alemania e Italia, que suma ya su segundo trimestre de crecimiento negativo entrando en recesión técnica).

A esta coyuntura externa negativa hay que sumar las dudas que plantea el segundo dato negativo que hemos conocido de inflación tras la publicación del dato del IPC adelantado de agosto (-0,5%), y sus posibles repercusiones en el estímulo a la inversión. Y otra serie de datos que también arrojan sombras, sobre todo en el terreno agrario, con la previsible caída de la cosecha de cereal que se estima en un -32% y el problema de los bajos precios en el sector de la patata.

En cuanto al Sector Público hemos conocido los datos de la liquidación del sistema de financiación autonómica del ejercicio 2012 que aportará 163,3 millones de euros al tener que sumarse a los 6.129,5 millones de la previsión inicial que se calculó en su día como aportación del sistema a nuestra Comunidad para ese ejercicio. También por el lado de los ingresos se han registrado datos positivos pues hemos conocido que los ingresos del estado en la región crecen cuatro veces más que la media nacional (con un aumento del 25,6% hasta mayo), así como el incremento de un 21% en los ingresos tributarios totales en la Comunidad del primer semestre, destacando el incremento del 31,8% de la recaudación del IVA.

Estas cifras sin duda están en consonancia con la contención del déficit público en Castilla y León, cuyo último dato conocido a mayo se situó en el -0,3% (con un objetivo anual, recordemos, del -1%, común para todas las Comunidades), uno de los mejores datos en el conjunto de las autonomías. A estos datos se suman los resultados del Plan de Racionalización del Gasto Corriente de la administración de la Comunidad, del que hemos conocido las cifras de 2012 y 2013 (con ahorros de 155 y 85 millones) si bien en el debe de este dato hay que anotar que la mayor carga del esfuerzo ha recaído en el componente de los gastos de personal (congelación de oferta pública de empleo y aumento de jornada laboral) y en menor medida en el establecimiento de sinergias en la gestión.

Se han publicado también los datos de plantillas de empleados públicos del Boletín Estatal del Personal al Servicio de las Administraciones Públicas a enero de 2014, así como su comparativa con el año 2009. Los datos para Castilla y León arrojan una cifra de 163.877 empleados públicos, que suponen un descenso del 5,29% en los últimos 5 años, una disminución que no ha sido tan elevada a nivel nacional ya que a nivel estatal el número de empleados públicos ha descendido en menor cuantía, un 3,5%.

En el terreno del **mercado laboral** este verano ha dejado datos muy importantes para su análisis en el ámbito territorial de nuestra Comunidad, además de diversos informes de organizaciones y asociaciones a los que me referiré brevemente.

En cuanto a las estadísticas oficiales, el dato más importante ha sido la confirmación en la EPA del segundo trimestre, de la mejora de los datos económicos también desde el punto de vista del empleo, sobre todo tras las serias dudas creadas por los malos datos de la EPA del primer trimestre. Los datos de la EPA del segundo trimestre que presentamos en este Cuaderno están en mayor sintonía con la evolución de la mejora del número de afiliados y de la contratación que se vienen observando desde finales de 2013.

No obstante los resultados ofrecen una lectura dispar en la comparativa de la Comunidad con el Estado con un sesgo más plano en nuestra región, ya que en el caso estatal se superan las cifras de hace un año mientras que en nuestro caso aún no se produce esa situación para los ocupados (el dato interanual de variación del número ocupados sigue siendo negativo) y aunque sí se recupera el terreno en el número de parados, las cifras se alejan de la media estatal (-1,7% en comparación de una disminución del -7% en la media nacional interanual). Esto hace que la diferencia entre las tasas de paro nacional y regional, que llegó a estar casi en el 6% se haya reducido casi a la mitad y se mueva ahora en el entorno del 3,3% (la tasa de paro nacional se sitúa en el 24,47% en tanto que la de Castilla y León lo hace en el 21,17%). Otro elemento relevante de los datos es el progresivo incremento de la ocupación a tiempo parcial y con ello de la segmentación del mercado laboral, continuando el comportamiento que ya se destacaba en el informe anual socioeconómico de 2013 del CES de Castilla y León.

En sentido contrario los últimos datos de paro registrado y afiliación, del mes de agosto, son ligeramente mejores que los de la media estatal, aunque no suponen un cambio sustancial del escenario que acabamos de marcar (mejora interanual del número de parados registrados de un -7,14% y del número de afiliados en un +0,95%, en relación las medias estatales de los mismos registros con valores de -5,76% para el desempleo y +1,97% en la afiliación).

Hemos conocido los datos semestrales de regulaciones de empleo que muestran una disminución del 61,3% en el número de afectados (7.094), ligeramente mejor que la media nacional (-58,2%), y también los datos semestrales de siniestralidad laboral aunque en este caso ha crecido en un 8,5%.

Otros datos de interés hacen referencia a la negociación colectiva acumulada hasta julio que reflejan un incremento medio del 0,41% en las subidas salariales en convenio, de nuevo inferior a la media estatal (del 0,55%). En este aspecto también continúa la dinámica puesta de manifiesto en el informe anual del CES e incluso en la encuesta anual de costes laborales del INE que refleja a Castilla y León como una de las Comunidades en las que más están disminuyendo los costes laborales.

Por fin se han publicado los datos de extranjeros con certificado de registro o tarjeta de residencia en vigor, que estaban pendientes desde hace casi un año debido a la modificación metodológica que ha incluido la incorporación de los datos de los registros de la policía (nacionalizaciones) y notariales (defunciones). El dato que se ofrece para nuestra Comunidad asciende a finales de 2013 a 175.613 extranjeros en situación regular, lo que supone un descenso de 6.000 personas extranjeras en términos interanuales.

También resulta de importancia el balance que puede extraerse de los datos del primer año de funcionamiento del buzón de lucha contra el fraude laboral del Ministerio de Empleo y Seguridad Social, en virtud de los que la inspección de Trabajo y Seguridad Social inició 8.192 actuaciones inspectoras, de las que se han resuelto 5.377, han aflorado 1.592 empleos sumergidos y liquidado cuotas a la Seguridad Social por 1,4 millones de euros, sancionando a las empresas infractoras con multas por un importe total de 4,4 millones de euros. Castilla y León,

con 530, es la tercera Comunidad Autónoma en cuanto a Actuaciones finalizadas, con un importe de las sanciones de 268.994,50 euros y 115 empleos aflorados.

Otros informes no oficiales publicados este verano, de entidades como Randstad, o Adecco, ofrecen estudios con información relevante relativa a nuestra Comunidad en cuanto a movilidad laboral entre comunidades (segunda comunidad con mayor salida de trabajadores hacia otras comunidades) u oportunidades laborales (que refleja a Castilla y León como la cuarta Comunidad con menor salario nominal ordinario y con una evolución más negativa en cuanto a oportunidades laborales en el último año).

En la sección de **Panorama Social**, y concretamente en el ámbito de la sanidad, se publicaron los datos de las listas de espera quirúrgica correspondientes al segundo trimestre del año 2014, desglosados por gravedad o prioridad de la causa o motivo, apreciándose que de los pacientes incluidos en prioridad clínica 1 a 30 de junio, el 99 % llevaba esperando menos de 30 días para ser intervenidos (el trimestre anterior el porcentaje era del 92 %). También se publicaron los datos del Barómetro del CIS del ámbito de la sanidad, en el que los usuarios puntuaron la sanidad en Castilla y León con una nota de 6,48 por encima del 6,41 nacional. Dato al que hay que sumar el del Informe anual FADSP de septiembre 2014 que mantiene a nuestra sanidad entre las cinco autonomías mejor valoradas.

En el entorno de la educación hemos podido poner en conexión dos informaciones relativas a la calidad de la enseñanza universitaria: por un lado el ranking de producción científica de las universidades españolas (Informe CyD 2013) y el Academic Ranking of World Universities. En este último caso ninguna universidad española está entre las primeras cien del mundo, y en el primer caso las universidades de Castilla y León están más allá del puesto vigésimo de entre las nacionales (la Universidad de Burgos figura en el puesto 21 y la de Salamanca en el 31).

La lucha contra la pobreza ha vuelto a ser objeto de noticias este verano. El Ministerio de Sanidad, Servicios Sociales e Igualdad, llegó a un Acuerdo con las Comunidades Autónomas para la distribución (en base al indicador AROPE) de fondos adicionales para la lucha contra la pobreza infantil, correspondiendo a Castilla y León la cantidad de 677.000 euros. En cuanto a la pobreza energética (cuando se destina más del 10% de la renta familiar al gasto de energía) hemos conocido cómo se ha incrementado un 67% desde el inicio de la crisis motivando un informe de la Unión Europea en el que insta a proteger a los usuarios más vulnerables de luz y gas y a regular la pobreza energética.

Los últimos datos sobre el Sistema para la Autonomía y Atención a la Dependencia los hemos conocido de la mano del XIII Dictamen semestral del observatorio de la Dependencia, que sitúa a Castilla y León, por sexto Dictamen consecutivo es la única Comunidad que obtiene un sobresaliente –un 9,6 sobre 10– y, además, mantiene la distancia con la siguiente Comunidad mejor valorada, a 1,3 puntos. Esta puntuación la sitúa cinco puntos por encima de la media de España (4,6), es decir Castilla y León obtiene

el doble de puntuación que el promedio del país. En cuanto a los últimos datos del IMSERSO dan cuenta de la estabilización del número de beneficiarios a finales del primer semestre de 2014, que se mantienen en 61.766, frente a 61.828 del mes anterior.

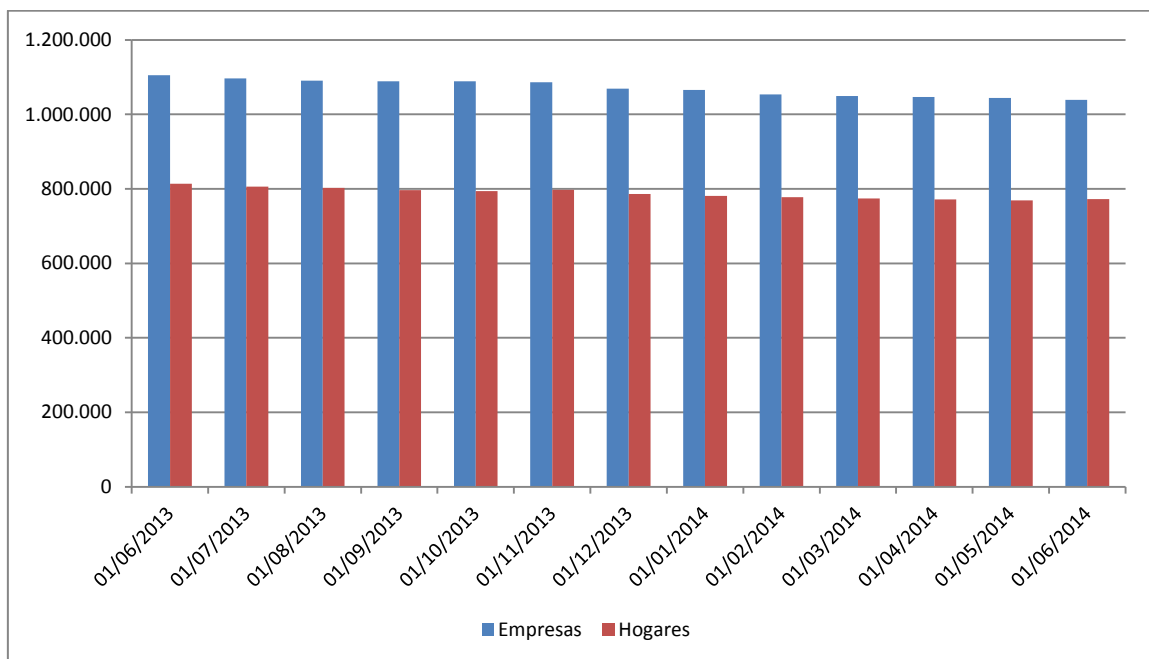
En el ámbito de las pensiones hay que resaltar que los últimos datos nos aportan conclusiones significativas. El número de pensionistas se ha incrementado un 0,7% en términos anuales (600.644 pensionistas en Castilla y León, un 25% de la población de la Comunidad –en España suponen un 20% de la población–); y la pensión media lo ha hecho en un 1,9% hasta los 852,50 euros (aún por debajo de la media estatal de 871,52 euros). La diferencia es similar si consideramos sólo a los pensionistas de jubilación, que constituyen el 62,4% del total, cuya pensión media es de 972,88 euros, que aún no ha conseguido alcanzar los 1.000 euros de la media estatal, aunque los nuevos pensionistas que accedieron a la jubilación en nuestra Comunidad en el mes de junio sí que están registrando pensiones medias superiores a las estatales (1.072,20 euros, frente a los 1.027,25 de la media estatal). No obstante la ratio del número de afiliados de la Comunidad sobre el número de pensionistas es de 1,42, y sigue lejos de la media estatal que se sitúa en 1,82 afiliados por cada pensionista.

Germán Barrios García
Presidente del CES de Castilla y León

COYUNTURA ECONOMICA

CREDITOS A FAMILIAS Y EMPRESAS

La financiación a empresas y hogares continúa bajando en el mes de junio pero, mientras se redujo la financiación a empresas, creció la de los hogares por primera vez en los últimos ocho meses.



El volumen de los préstamos que tienen las **empresas** con la banca en España se redujo en 5.550 millones de euros en junio con respecto a mayo **(-0,5%** en términos relativos), alcanzando un total de 1.038.932 millones de euros. La variación con respecto a junio de 2013 fue del **-6%**.

Por su parte, la financiación concedida a los **hogares**, alcanzó en junio 772.721 millones de euros, lo que supone un incremento relativo con respecto al mes anterior del **+0,5%** (3.465 millones de euros en términos absolutos), y registró una variación interanual del **-5,1%**.

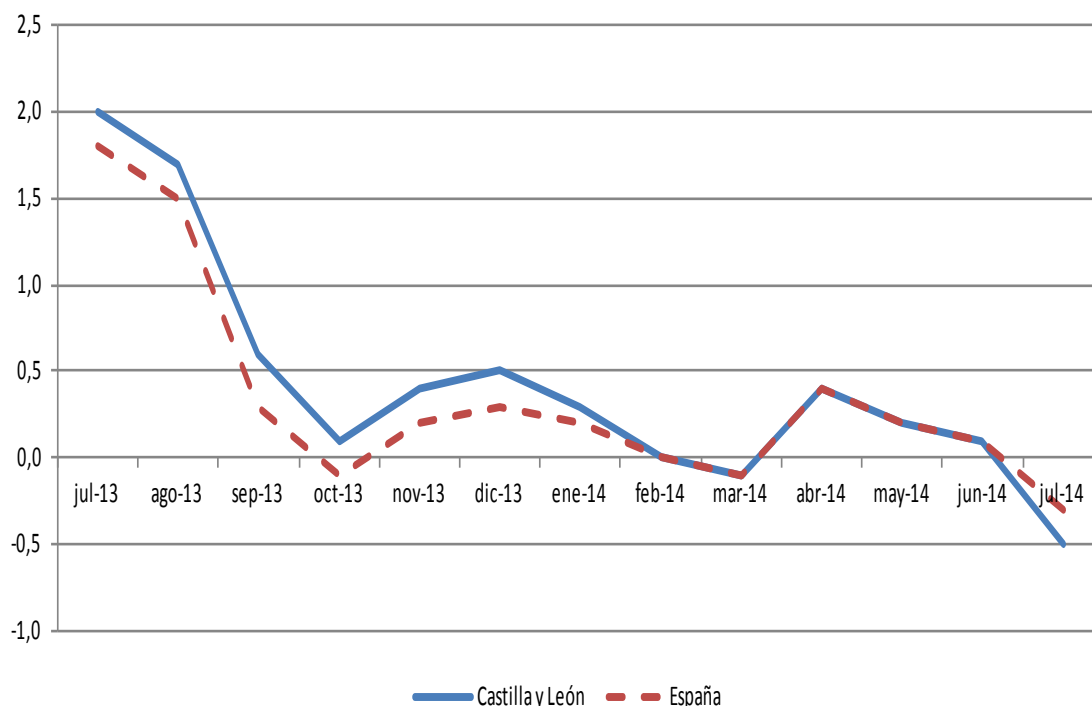
Fuente: Banco de España y elaboración propia



INDICES DE PRECIOS DE CONSUMO EN CASTILLA Y LEÓN

Índice General de Precios de Consumo. Tasa de variación anual (julio 2014)

Indicador adelantado agosto 2014 para España



En **Castilla y León** el IPC en términos anuales experimentó en julio una variación del **-0,5%** frente al +0,1% registrado en junio (en el conjunto de España la variación fue del -0,3%).

En términos mensuales la **tasa de variación** del IPC fue del **-1%** en **Castilla y León** (-0,9% en España).

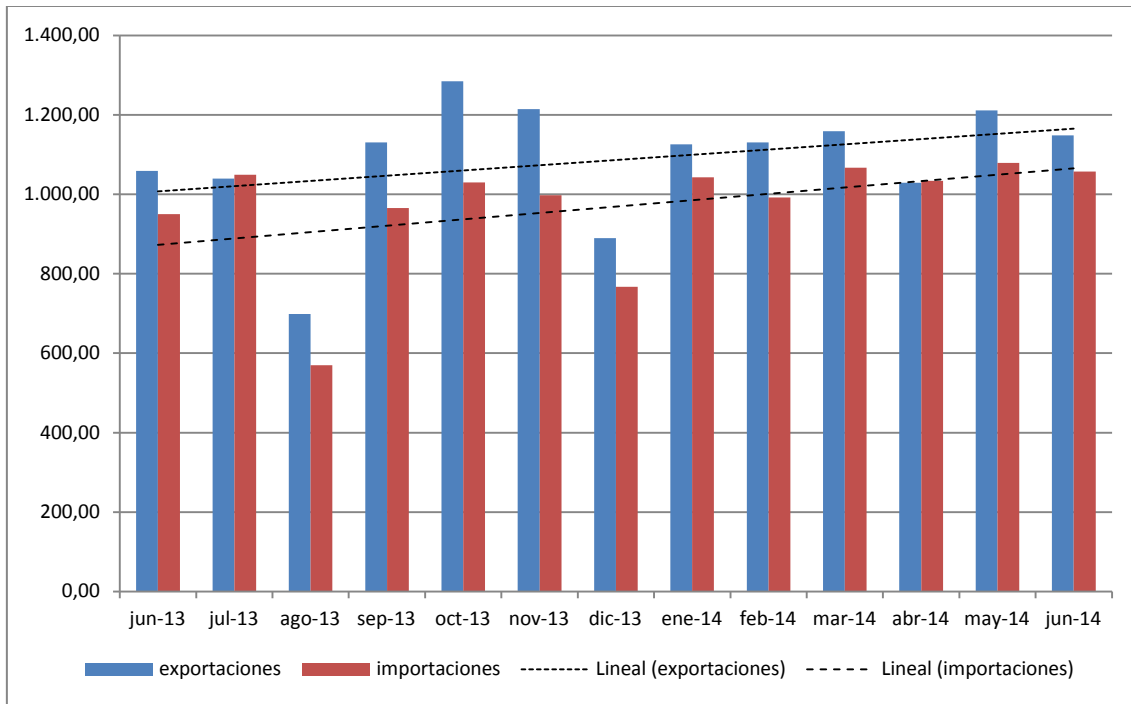
El indicador adelantado estima una variación anual del IPC para España del -0,5% para el mes de agosto de 2014. Este indicador proporciona un avance del IPC que, en caso de confirmarse, supondría una disminución de dos décimas en su tasa anual, ya que en el mes de julio esta variación fue del -0,3%. Esta reducción se explica principalmente por el comportamiento de los precios de los carburantes y lubricantes.

Fuente INE y elaboración propia.



COMERCIO EXTERIOR EN CASTILLA Y LEÓN

Evolución de las exportaciones y las importaciones, junio 2013-junio 2014



Los últimos resultados de comercio exterior en **Castilla y León**, muestran que en junio las **exportaciones** fueron **superiores** a las **importaciones**, volviendo así al comportamiento que ya viene siendo habitual en la Comunidad. La variación interanual fue positiva en ambos casos, y sigue siendo superior en el caso de las importaciones (+11,3% frente a +8,4%).

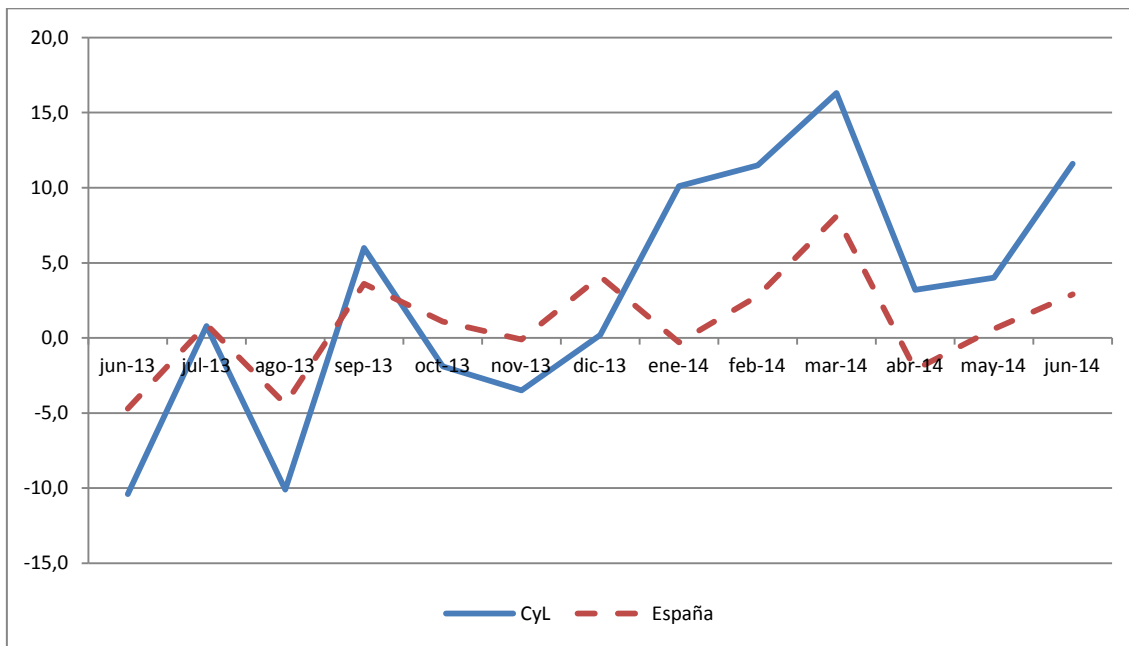
En términos acumulados, las exportaciones registraron una variación interanual del **+8,3%** en nuestra Comunidad entre enero y junio de 2014, mientras las importaciones crecieron un **+16,9%** en ese mismo período.

Fuente: Consejería de Hacienda de la Junta de Castilla y León y elaboración propia.



ÍNDICES DE PRODUCCIÓN INDUSTRIAL EN CASTILLA Y LEÓN Y EN ESPAÑA

Índices de Producción Industrial. Tasa de variación anual (junio 2014)



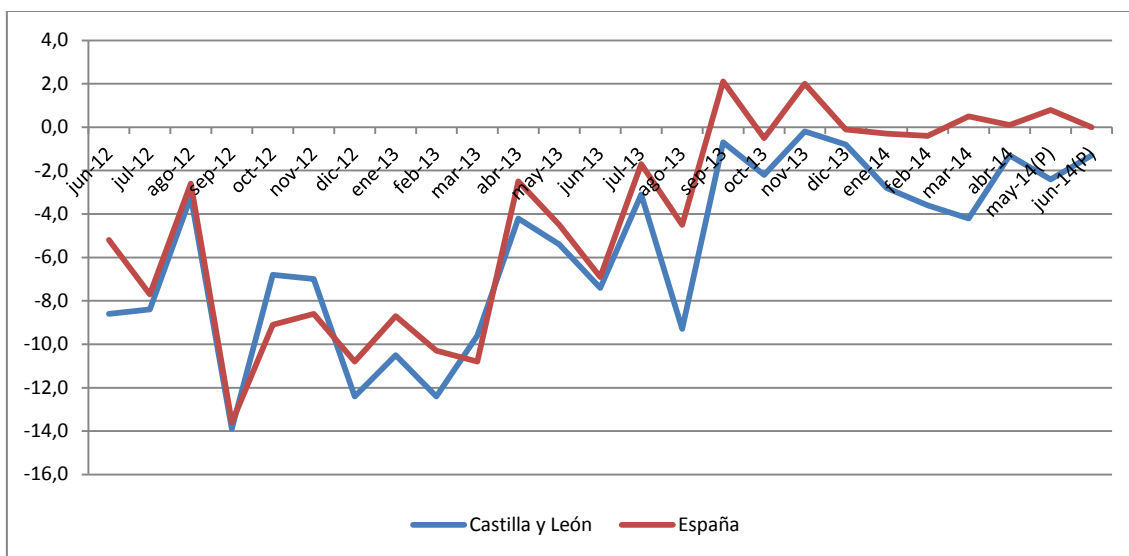
En junio de 2014 la **tasa de variación anual** del Índice de Producción Industrial en **Castilla y León** fue nuevamente positiva, y se cifró en un **+11,6%** (frente a un +4% en mayo). Para el conjunto de España la variación se situó en el **+2,9%** (+0,6% en mayo). En junio de 2013, las **tasas de variación interanual** fueron del **-10,4%** en **Castilla y León** y del **-4,7%** en España. Se mantiene durante todo el año 2014 el diferencial entre Castilla y León y España a favor de nuestra Comunidad.

Fuente INE y elaboración propia.



ÍNDICES DE COMERCIO AL POR MENOR EN CASTILLA Y LEÓN Y EN ESPAÑA

Índice general del comercio al por menor en Castilla y León y en España. Tasa de variación anual, junio 2014.



En **Castilla y León** las **ventas del comercio al por menor a precios constantes** descendieron en junio de 2014 un **-1,3%** (-2,4% en mayo y -7,4% en junio de 2013). En **España** la variación fue nula (+0,8% en mayo y -6,9% en junio de 2013). En nuestra Comunidad se mantienen los resultados negativos en todo el período analizado.

Fuente INE y elaboración propia.



ACTUALIDAD LABORAL

PARO REGISTRADO

Paro Registrado							
	Agosto 2014	Julio 2014	Var. intermensual	% Var. intermensual	Agosto 2013	Var. interanual	% Var. interanual
Agricultura	11.923	12.576	-653	-5,19	11.452	471	4,11
Industria	21.894	22.135	-241	-1,09	26.057	-4.163	-15,98
Construcción	26.395	26.992	-597	-2,21	33.614	-7.219	-21,48
Servicios	128.392	129.242	-850	-0,66	133.003	-4.611	-3,47
Sin empleo anterior	23.096	23.454	-358	-1,53	23.861	-765	-3,21
Total CyL	211.700	214.399	-2.699	-1,26	227.987	-16.287	-7,14
Total España	4.427.930	4.419.860	8.070	0,18	4.698.783	-270.853	-5,76

En **Castilla y León** el **paro** registrado en agosto de 2014 se cifró en **211.700** personas, lo que supone **2.699** personas **menos** que en julio (un **-1,26%** de **variación intermensual**) y **16.287** personas menos que en el mes de agosto de 2013 (un **-7,14%** de **variación interanual**).

En el conjunto de España la cifra de parados fue de 4.427.930 personas, un +0,18% de variación intermensual (8.070 personas más) y un -5,76% de variación interanual (270.853 personas menos).

Fuente: Ministerio de Empleo y Seguridad Social.



AFILIACIÓN A LA SEGURIDAD SOCIAL

Afiliación Media Mensual

	Agosto 2014	Julio 2014	Var. intermensual	% Var. intermensual	Agosto 2013	Var. interanual	% Var. interanual
Régimen General	619.653	618.741	912	0,15	612.796,80	6.856	1,12
R. Gral. S.E. Agrario	13.525	13.534	-9	-0,07	13.535,95	-11	-0,08
R. Gral. S.E.E. Hogar	19.370	19.420	-50	-0,26	19.480,38	-110	-0,57
R.E. Autónomos	203.953	203.790	163	0,08	202.363,80	1.589	0,79
Rég. Esp. Min. Carbón	1.106	1.204	-98	-8,14	1.328,52	-223	-16,75
Total Cyl	857.607	856.689	918	0,11	849.555,47	8.052	0,95
Total España	16.649.521	16.747.103	-97.582	-0,58	16.327.687,19	321.834	1,97

En **Castilla y León** la cifra de afiliados a la **Seguridad Social** en agosto de 2014 fue de **857.607** personas, **918** personas **más** que en julio (un **+0,11%** de variación **intermensual**) y 8.052 personas más que en agosto de 2013 (un **+0,95%** de variación **interanual**).

En el conjunto de España la cifra de personas afiliadas en agosto fue de 16.649.521, un -0,58 % de variación intermensual (97.582 personas menos) y un +1,97% de variación interanual (321.834 personas más).

Fuente: Ministerio de Empleo y Seguridad Social.



CONTRATOS

Contratos							
	Agosto 2014	Julio 2014	Var. intermensual	% Var. intermensual	Agosto 2013	Var. interanual	% Var. interanual
Indefinidos	3.333	4.698	-1.365	-29,05	2.826	507	17,94
Temporales	57.529	75.094	-17.565	-23,39	51.657	5.872	11,37
Total CyL	60.862	79.792	-18.930	-23,72	54.483	6.379	11,71
Total España	1.135.109	1.645.236	-510.127	-31,01	1.043.166	91.943	8,81

En **Castilla y León** la cifra de **contratos registrados** en agosto de 2014 fue de **60.862**, lo que supone **18.930** contratos **menos** que en julio (variación **intermensual** del **-23,72%**) y 6.379 contratos más que en el mes de agosto de 2013 (variación **interanual** del **11,71%**).

En el conjunto de España la cifra de contratos registrados en agosto fue de 1.135.109, un -31,01% de variación intermensual (510.127 contratos menos) y un +8,81% de variación interanual (91.943 contratos más que en agosto de 2013).

Fuente: Ministerio de Empleo y Seguridad Social.



PRESTACIONES POR DESEMPLEO

Solicitudes Prestaciones Desempleo							
	Julio 2014	Junio 2014	Var. Mes	%	Julio 2013	Var. Anual	%
Prestación Contributiva	24.157	22.537	1.620	7,19%	24.464	-307	-64,47%
Subsidio	9.540	8.951	589	6,58%	12.176	-2.636	-21,65%
Renta Activa de Inserción	1.584	1.553	31	2,00%	2.181	-597	-27,37%
Castilla y León	35.281	33.041	2.240	6,78%	38.821	-3.540	-9,12%
<i>España</i>	<i>827.390</i>	<i>767.568</i>	<i>59.822</i>	<i>7,79%</i>	<i>1.005.061</i>	<i>-177.671</i>	<i>-17,68%</i>
Beneficiarios Prestaciones Desempleo							
	Julio 2014	Junio 2014	Var. Mes	%	Julio 2013	Var. Anual	%
Prestación Contributiva	51.559	49.717	1.842	3,70%	67.991	-16.432	-24,17%
Subsidio	41.817	43.477	-1.660	-3,82%	45.383	-3.566	-7,86%
Renta Activa de Inserción	10.361	10.492	-131	-1,25%	9.584	777	8,11%
Castilla y León	103.737	103.686	51	0,05%	122.958	-19.221	-15,63%
<i>España</i>	<i>2.524.715</i>	<i>2.469.428</i>	<i>55.287</i>	<i>2,24%</i>	<i>2.876.557</i>	<i>-351.842</i>	<i>-12,23%</i>

En **Castilla y León** la cifra de solicitudes de **prestaciones por desempleo** en **julio** de 2014 fue de **35.281**, lo que supone **2.240** solicitudes **más** que en junio (un **+6,78%** de variación **intermensual**) y 3.540 solicitudes menos que en julio de 2013 (un **-9,12%** de variación **interanual**).

En el conjunto de España la cifra de solicitudes fue de 827.390, un **+7,79 %** de variación **intermensual** (59.822 más) y un **-17,68%** de **variación interanual** (177.671 solicitudes menos). En cuanto a los beneficiarios de prestaciones por desempleo en Castilla y León, la cifra en julio de 2014 fue de 103.737, lo que supone 51 beneficiarios más que en junio (un **+0,05%** de **variación intermensual**) y 19.221 beneficiarios menos que en julio de 2013 (un **-15,63%** de **variación interanual**). En el conjunto de España la cifra de beneficiarios fue de 2.524.715, un **+2,24%** de **variación intermensual** (55.287 beneficiarios más) y un **-12,23%** de **variación interanual** (351.842 beneficiarios menos que en julio de 2013).

Fuente: Ministerio de Empleo y Seguridad Social.



ENCUESTA DE POBLACIÓN ACTIVA. ACTIVIDAD

	Personas activas II TRIMESTRE 2014	Personas activas I TRIMESTRE 2014	Personas activas II TRIMESTRE 2013	% var. Intertrimestral	Var. absoluta intertrimestral	% var. interanual	variación absoluta interanual	Tasa de actividad II TRIMESTRE 2014	Tasa de actividad I TRIMESTRE 2014	Tasa de actividad II TRIMESTRE 2013
EDAD										
MENORES DE 25 AÑOS	62.900	62.600	73.100	0,48	300	-14,0	-10.200	32,35	32,02	36,48
DE 25 Y MÁS AÑOS	1.101.800	1.096.400	1.097.700	0,49	5.400	0,4	4.100	57,44	57,08	56,80
SEXO										
HOMBRES	641.400	634.200	643.500	1,14	7.200	-0,3	-2.100	61,56	60,77	61,15
MUJERES	523.300	524.700	527.400	-0,27	-1.400	-0,8	-4.100	48,87	48,92	48,80
Total CyL	1.164.700	1.158.900	1.170.800	0,50	5.800	-0,52	-6.100	55,13	54,76	54,89
Total España	22.975.900	22.883.900	23.207.900	0,40	92.000	-1,00	-232.000	59,63	59,46	60,00

En Castilla y León la población activa en el 2º trimestre de 2014 se cifró en **1.164.700** personas, un **+0,50%** sobre el trimestre anterior (**+5.800** personas) y un **-0,52%** respecto al mismo trimestre de 2013 (**-6.100** personas).

En España las personas activas fueron 22.975.900, un **+0,40%** sobre el trimestre anterior (**+92.000** personas) y un **-1,00%** sobre el mismo trimestre del año anterior (lo que supone **-232.000** personas). La tasa de actividad en la Comunidad fue del **55,13%** (del **59,63%** en el conjunto nacional).

Fuente: INE. Encuesta de Población Activa.



ENCUESTA DE POBLACIÓN ACTIVA. OCUPACIÓN

	Personas ocupadas II TRIMESTRE 2014	Personas ocupadas I TRIMESTRE 2014	Personas ocupadas II TRIMESTRE 2013	% var. intertrimestral	var. absoluta intertrimestral	% var. interanual	variación absoluta interanual	Tasa de empleo II TRIMESTRE 2014	Tasa de empleo I TRIMESTRE 2014	Tasa de empleo II TRIMESTRE 2013
EDAD										
Menores de 25 Años	30.700	31.500	36.600	-2,54	-800	-16,12	-5.900	15,79	16,07	18,25
De 25 y más años	887.400	870.200	884.300	1,98	17.200	0,35	3.100	46,26	45,30	45,76
SEXO										
Hombres	512.200	500.900	518.200	2,26	11.300	-1,16	-6.000	49,16	48,00	49,24
Mujeres	405.900	400.600	402.800	1,32	5.300	0,77	3.100	37,91	37,35	37,27
SECTOR										
Agricultura	62.900	61.500	63.600	2,28	1.400	-1,10	-700	n.d.	n.d.	n.d.
Industria	146.200	149.700	141.000	-2,34	-3.500	3,69	5.200	n.d.	n.d.	n.d.
Construcción	58.300	61.100	66.000	-4,58	-2.800	-11,67	-7.700	n.d.	n.d.	n.d.
Servicios	650.700	629.200	650.300	3,42	21.500	0,06	400	n.d.	n.d.	n.d.
TOTAL CYL	918.100	901.500	921.000	1,84	16.600	-0,31	-2.900	43,45	42,60	43,18
TOTAL España	<i>17.353.000</i>	<i>16.950.600</i>	<i>17.160.600</i>	<i>2,37</i>	<i>402.400</i>	<i>1,12</i>	<i>192.400</i>	<i>45,04</i>	<i>44,05</i>	<i>44,36</i>

En **Castilla y León** las **personas ocupadas** en el **2º trimestre** de 2014 fueron **918.100**, un **+1,84%** sobre el trimestre anterior (**+16.600** personas) y un **-0,31%** respecto al mismo trimestre de 2013 (**-2.900** personas).

En España las personas ocupadas fueron 17.353.000, un **+2,37%** sobre el trimestre anterior (**+402.200** personas) y un **+1,12%** sobre el mismo trimestre del año anterior (**+192.400** personas). La tasa de empleo en la Comunidad fue del **43,45%** (del **45,04%** en el conjunto nacional).

Fuente: INE. Encuesta de Población Activa.



ENCUESTA DE POBLACIÓN ACTIVA. PARO

	Personas paradas II TRIMESTRE 2014	Personas paradas I TRIMESTRE 2014	Personas paradas II TRIMESTRE 2013	% var. intertrimestral	var. absoluta intertrimestral	%var. interanual	variación absoluta interanual	Tasa de paro II TRIMESTRE 2014	Tasa de paro I TRIMESTRE 2014	Tasa de paro II TRIMESTRE 2013	
EDAD	Menores De 25 Años	32.200	31.100	3,5	1.100	-11,8	-4.300	51,18	49,8	50,0	
	De 25 y más años	214.400	226.200	-5,2	-11.800	0,5	1.100	19,46	20,6	19,4	
SEXO	Hombres	129.200	133.300	-3,1	-4.100	3,1	3.900	20,14	21,0	19,5	
	Mujeres	117.400	124.100	-5,4	-6.700	-5,8	-7.200	22,44	23,7	23,6	
SECTOR	Agricultura	10.000	10.100	-1,0	-100	6,4	600	n.d	n.d	n.d	
	Industria	12.600	13.700	-8,0	-1.100	-10,6	-1.500	n.d	n.d	n.d	
	Construcción	15.000	12.100	16.500	24,0	2.900	-9,1	-1.500	n.d	n.d	
	Servicios	62.700	69.300	71.100	-9,5	-6.600	-11,8	-8.400	n.d	n.d	n.d
Tiempo de búsqueda de empleo	Menos de un Año en paro	91.400	95.600	108.500	-4,4	-4.200	-15,8	-17.100	n.d	n.d	n.d
	Más de un año en paro	155.200	161.700	141.400	-4,0	-6.500	9,8	13.800	n.d	n.d	n.d
Total CyL	246.600	257.400	249.900	-4,2	-10.800	-1,3	-3.300	21,17	22,2	21,3	
Total España	5.622.900	5.933.300	6.047.300	-5,2	-310.400	-7,0	-424.400	24,47	25,9	26,1	

En **Castilla y León** el **paro** en el **2º** trimestre de 2014 se cifró en **246.600** personas, un **-4,2%** sobre el trimestre anterior (**-10.800** personas) y un **-1,3%** respecto al mismo trimestre de 2013 (**-3.300** personas).

En España las personas paradas fueron 5.622.900, descenso de un **-5,2%** sobre el trimestre anterior (**-310.400** personas) y un **-7,0%** sobre el mismo trimestre del año anterior (**-424.400** personas). La tasa de paro en la Comunidad fue del **21,17%** (del **24,47%** en el conjunto nacional).

Fuente: INE. Encuesta de Población Activa.



**ESTADISTICA DE EXTRANJEROS CON CERTIFICADO DE REGISTRO O
TARJETA DE RESIDENCIA EN VIGOR**

	2013	2012	var. interanual	% var. interanual
Ávila	14.521	14.894	373	-2,50
Burgos	33.928	35.086	1.158	-3,30
León	23.857	24.911	1.054	-4,23
Palencia	7.886	7.964	78	-0,98
Salamanca	17.357	18.225	868	-4,76
Segovia	24.598	24.928	330	-1,32
Soria	9.206	9.868	662	-6,71
Valladolid	33.442	34.652	1.210	-3,49
Zamora	10.818	11.115	297	-2,67
Castilla y León	175.613	181.643	6.030	-3,32
<i>España</i>	<i>4.943.627</i>	<i>4.971.070</i>	<i>27.443</i>	<i>-0,55</i>

En **Castilla y León**, el 31 de diciembre de 2013 había **175.613** personas extranjeras con certificado de registro o tarjeta de residencia en vigor, un **-3,32%** que en la misma fecha del año anterior (-6.030 personas).

En España las personas extranjeras en 2013 fueron 4.943.627, descenso de un -0,55% respecto al año anterior (-27.443 personas).

	Total 2013	Régimen Comunitario	Régimen General
Ávila	14.521	7.131	7.390
Burgos	33.928	24.882	9.046
León	23.857	15.061	8.796
Palencia	7.886	4.582	3.304
Salamanca	17.357	10.721	6.636
Segovia	24.598	17.447	7.151
Soria	9.206	5.195	4.011
Valladolid	33.442	23.947	9.495
Zamora	10.818	8.751	2.067
Castilla y León	175.613	117.717	57.896
<i>España</i>	<i>4.943.627</i>	<i>2.691.177</i>	<i>2.252.450</i>

De las 175.613 personas extranjeras con certificado de registro o tarjeta de residencia en vigor que había en Castilla y León en 2013, 117.717 pertenecían al Régimen Comunitario y las restantes 57.896 al Régimen General. En España se repartían entre los 2.691.177 del Régimen Comunitario y los 2.252.450 del Régimen General.

Fuente: Ministerio de Empleo y Seguridad Social.



TRABAJADORES AFECTADOS POR MEDIDAS DE REGULACIÓN DE EMPLEO

	Total procedimientos		Despidos colectivos		Suspensión de contrato		Reducción de jornada	
	Personas afectadas primer semestre 2014	Variación interanual	Personas afectadas primer semestre 2014	Variación interanual	Personas afectadas primer semestre 2014	Variación interanual	Personas afectadas primer semestre 2014	Variación interanual
Cy L	7.094	-61,3	763	-67,0	5.027	-61,2	1.304	-57,2
<i>España</i>	<i>91.169</i>	<i>-58,2</i>	<i>19.535</i>	<i>-53,6</i>	<i>51.754</i>	<i>-59,6</i>	<i>19.880</i>	<i>-58,4</i>

Según estos datos, publicados el 25 de agosto de 2014 por el Ministerio de Trabajo y Seguridad Social, el número de **trabajadores afectados** por medidas de **regulación de empleo** en el primer semestre de 2014 en la Comunidad de Castilla y León fue de **7.044** personas, un **61,3% menos** respecto al primer semestre de 2013. De esas 7.044 personas trabajadoras afectadas, 763 lo fueron por despidos colectivos (el 67,0% menos), 5.027 por suspensión de contrato (61,2% menos) y 1.304 por reducción de jornada (57,2% menos).

En el conjunto nacional la cifra de trabajadores afectados fue de de 91.169 personas, lo que supone un descenso del 58,2%. Del total de trabajadores, 19.535 fueron objeto de despidos colectivos, lo que supone un descenso interanual del 53,6%, mientras los de suspensión descendieron un 59,6% y los de reducción un 58,4%.

Fuente: Ministerio de Empleo y Seguridad Social.



ESTADÍSTICA DE ACCIDENTES DE TRABAJO

	EN JORNADA				IN ITINERE			
	Total	Leves	Graves	Mortales	Total	Leves	Graves	Mortales
Ávila	458	450	6	2	51	50	1	-
Burgos	1.979	1.960	17	2	154	152	2	-
León	1.742	1.721	20	1	206	204	2	-
Palencia	696	683	12	1	85	85	-	-
Salamanca	1.137	1.129	5	3	147	145	2	-
Segovia	754	752	1	1	51	51	-	-
Soria	474	469	5	-	38	38	-	-
Valladolid	1.885	1.865	18	2	299	294	5	-
Zamora	623	620	1	2	51	51	-	-
CyL	9.748	9.649	85	14	1.082	1.070	12	-
<i>España</i>	<i>206.257</i>	<i>204.442</i>	<i>1.592</i>	<i>223</i>	<i>31.897</i>	<i>31.431</i>	<i>413</i>	<i>53</i>

AVANCE ENERO JUNIO 2014

Según estos datos, publicados el 29 de agosto de 2014 por el Ministerio de Trabajo y Seguridad Social, el número de trabajadores **accidentes laborales** en el primer semestre de 2014 en la Comunidad de **Castilla y León** fue de **10.830**, de los cuales en jornada fueron de 9.748 (de los que 9.649 fueron leves, 85 graves y 14 mortales) y 1.082 eran in itinere. En el conjunto nacional en el periodo enero-junio de 2014, se han producido 238.154 accidentes de trabajo con baja, de los cuales 206.257 ocurrieron durante la jornada laboral y 31.897 fueron accidentes in itinere.

Fuente: Ministerio de Empleo y Seguridad Social.

Estadísticas



Resumen resultados



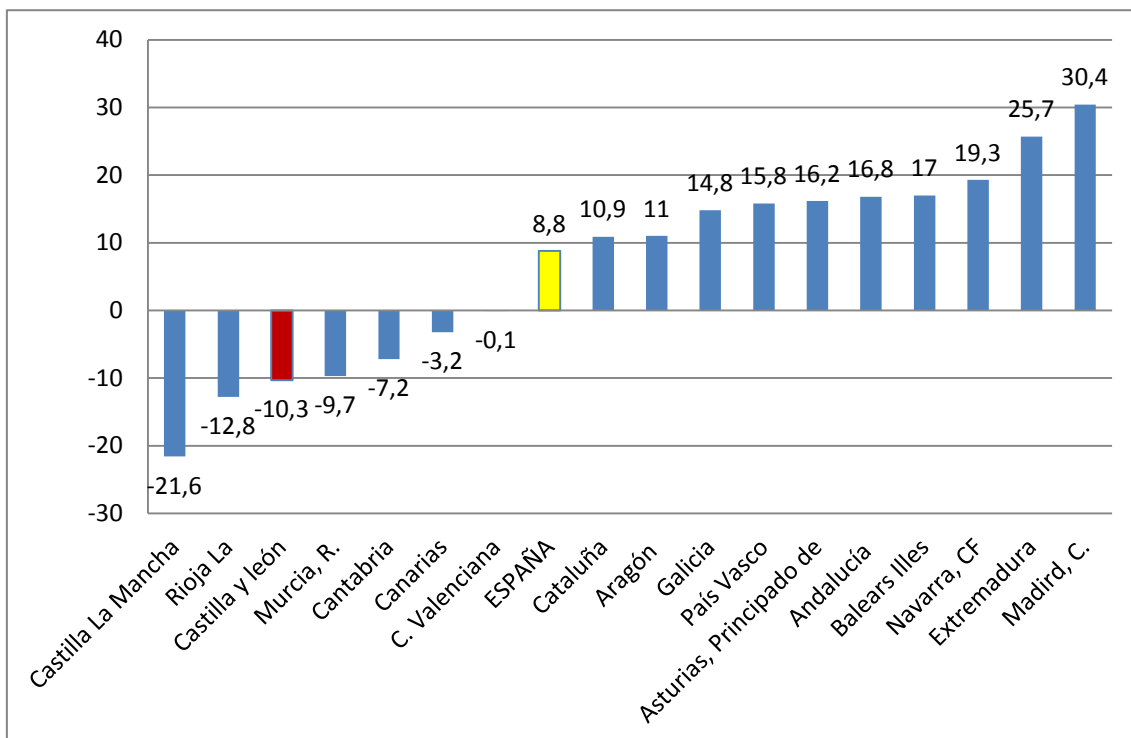
PANDRAMA SOCIAL

TRANSMISIONES DE DERECHOS DE PROPIEDAD

Variación anual de la compraventa de viviendas registradas por Comunidades Autónomas. Junio 2014.

Según la Estadística de de Transmisiones de Derechos de la Propiedad (ETDP) de junio 2014 (datos provisionales) las Comunidades que presentan las mayores tasas de variación anual del número de compraventas de viviendas en junio son Comunidad de Madrid (30,4%), Extremadura (25,7%) y Comunidad Foral de Navarra (19,3%).

Por su parte, Castilla-La Mancha (-21,6%), La Rioja (-12,8%) y Castilla y León (-10,3%) registran los mayores descensos.

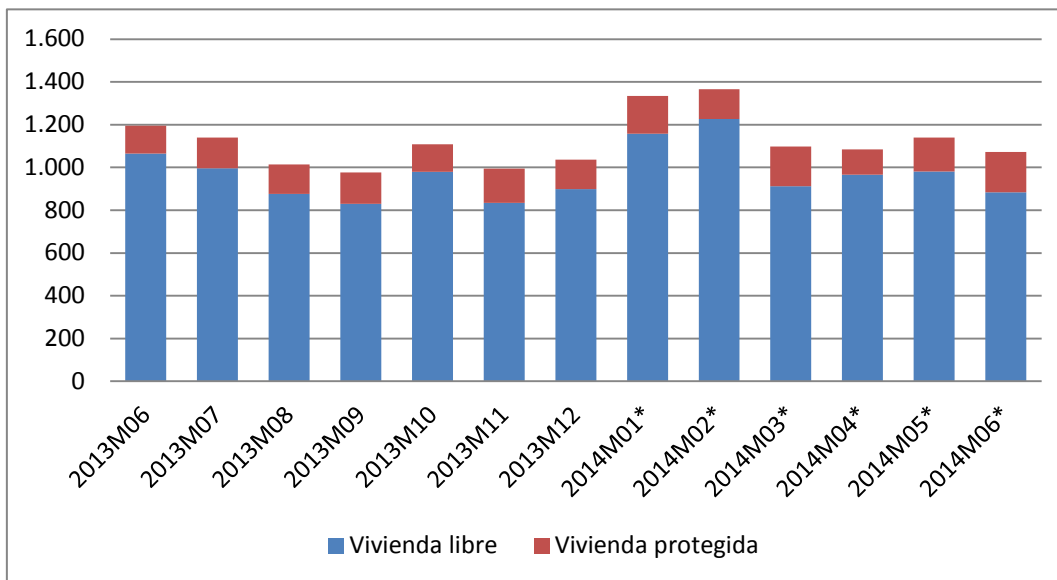


Nota: Datos 2014 son provisionales

Fuente: INE

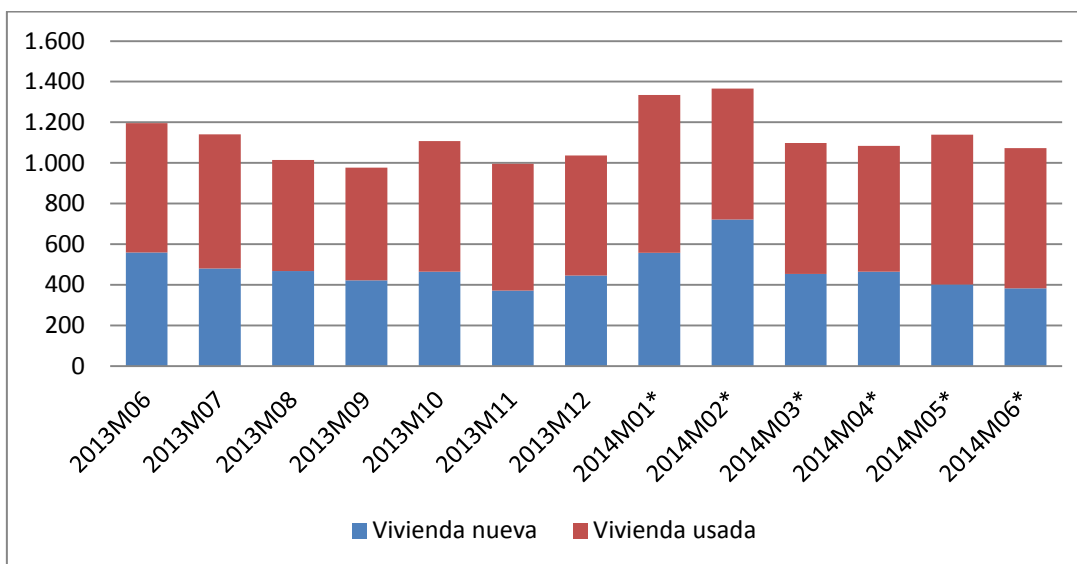
Número de compraventa de viviendas registradas en Castilla y León. Junio 2014

De las 1.072 transmisiones por compraventas de viviendas en Castilla y León 884 fueron viviendas libres y 188 viviendas protegidas. Además, del total de viviendas transmitidas, 382 fueron viviendas nuevas y 690 viviendas usadas.



Nota: Datos 2014 son provisionales

Fuente: INE



Nota: Datos 2014 son provisionales

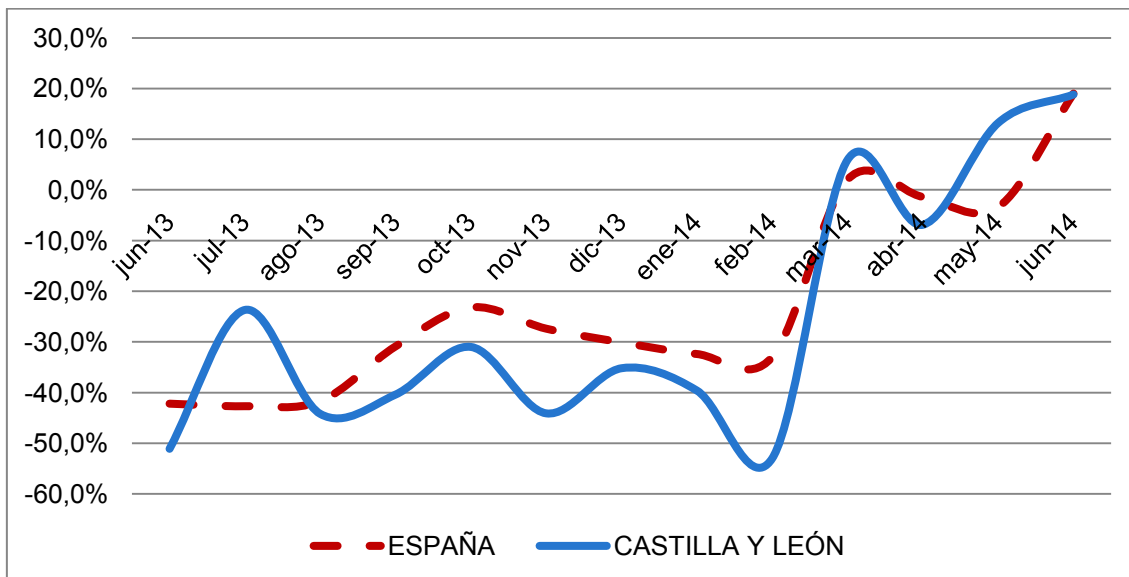
Fuente: INE



HIPOTECAS

Evolución de la variación interanual del número de hipotecas sobre viviendas en España y Castilla y León

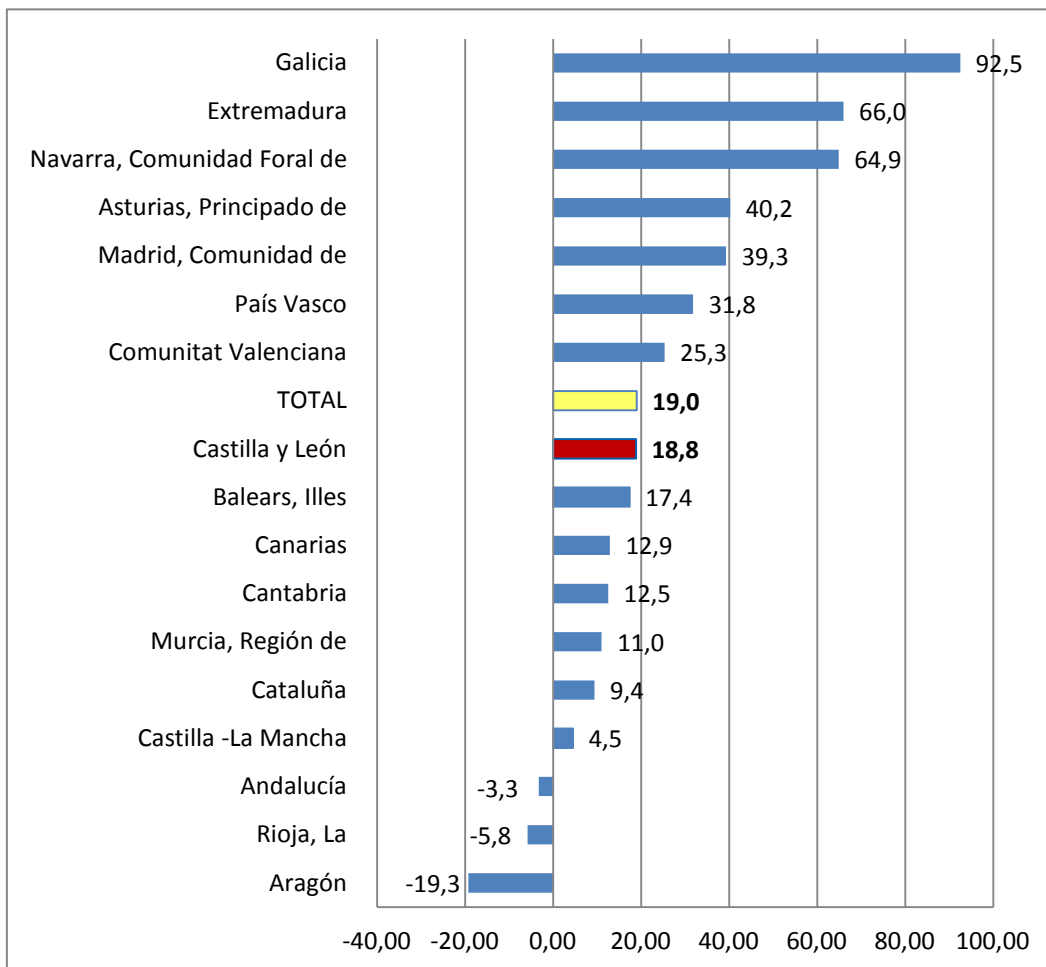
Según la Estadística sobre Hipotecas del INE, la variación interanual en el número de hipotecas sobre viviendas en **Castilla y León** en el mes de junio de 2014 fue del **18,8%**, mientras que en España la variación interanual fue del 19,0%.



Fuente: INE

Variación interanual del número de hipotecas sobre viviendas por Comunidades Autónomas. Junio de 2014.

Las Comunidades Autónomas que presentan las mayores tasas de variación anual son Galicia (92,5%), Extremadura (66,0%) y Comunidad Foral de Navarra (64,9%). Las únicas que registraron descensos interanuales fueron Aragón (-19,3%), La Rioja (-5,8%) y Andalucía (-3,3%).



Fuente: INE

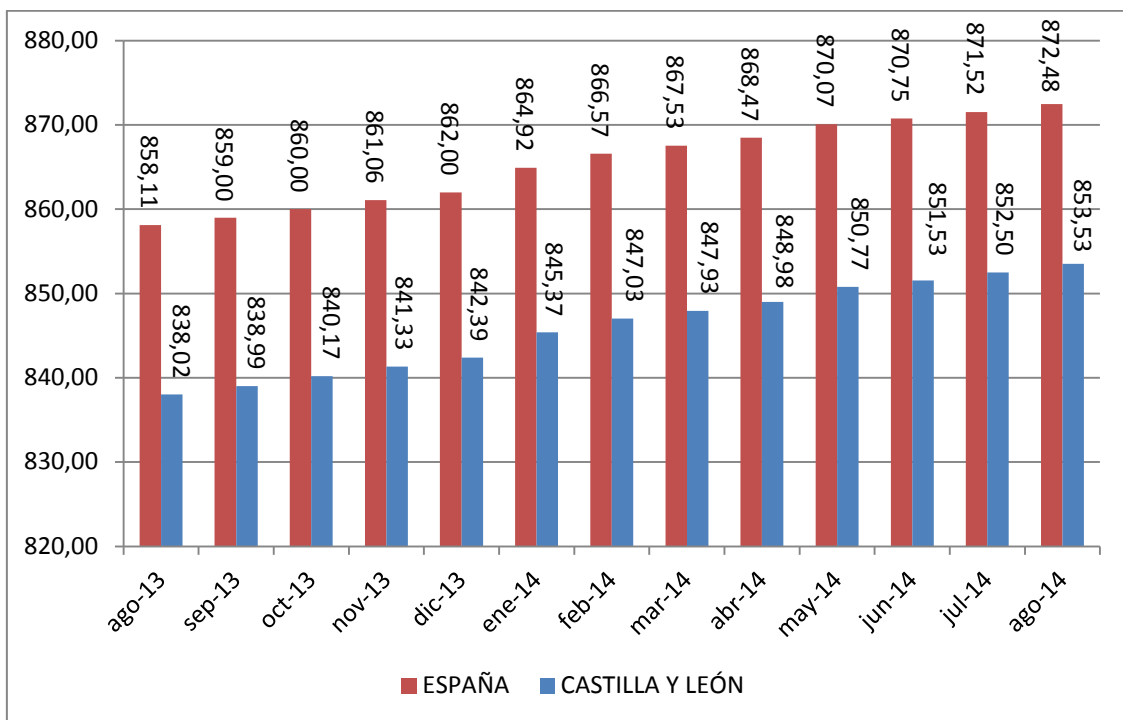


PENSIONES CONTRIBUTIVAS

Evolución del importe medio de las pensiones contributivas. Agosto 2014.

La cuantía media de las pensiones contributivas se incrementó **en Castilla y León un 1,9%** en el mes de gasto de 2014, respecto del mismo mes del año anterior, situándose en **853,53 euros**.

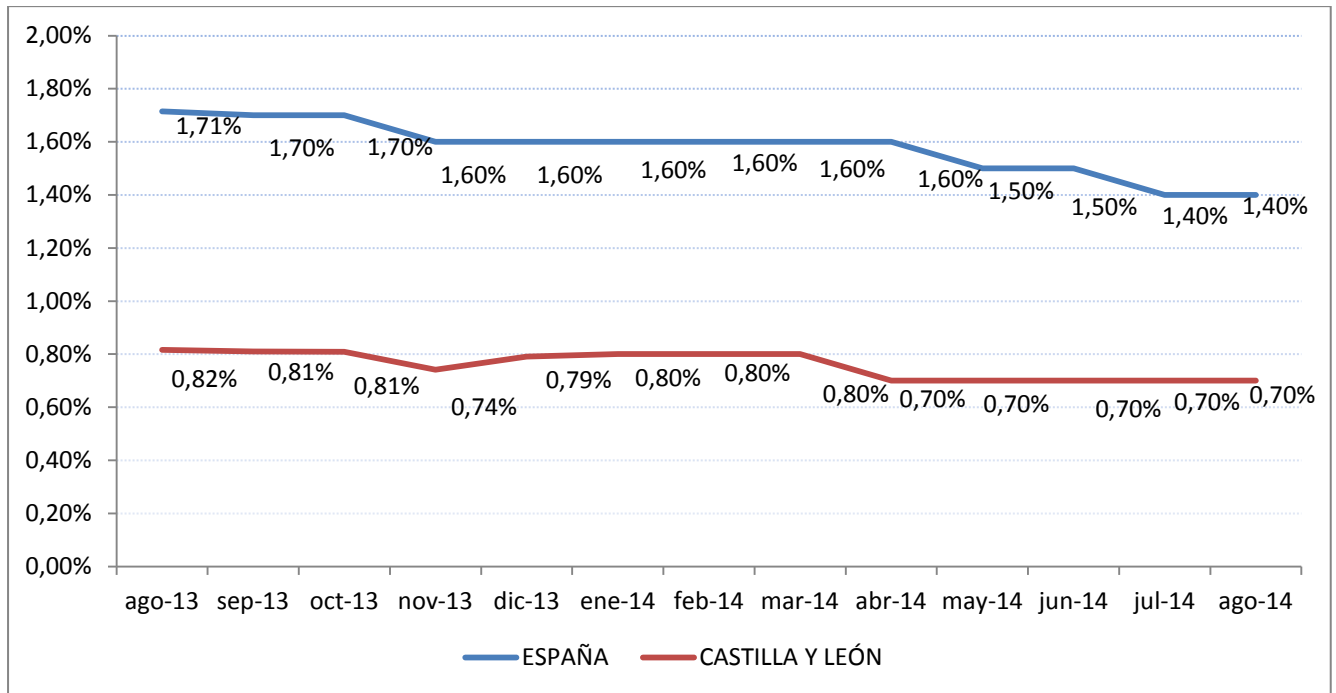
En España el incremento interanual fue del 1,7%, alcanzando los 872,48 euros.



Fuente: Ministerio de Trabajo y Seguridad Social

Variación Interanual del número de pensiones contributivas

El número de pensiones contributivas en agosto de 2014, en términos anuales, **aumento** en **Castilla y León** un **0,7%** respecto del mismo periodo del año anterior, siendo el incremento en España del 1,4%.



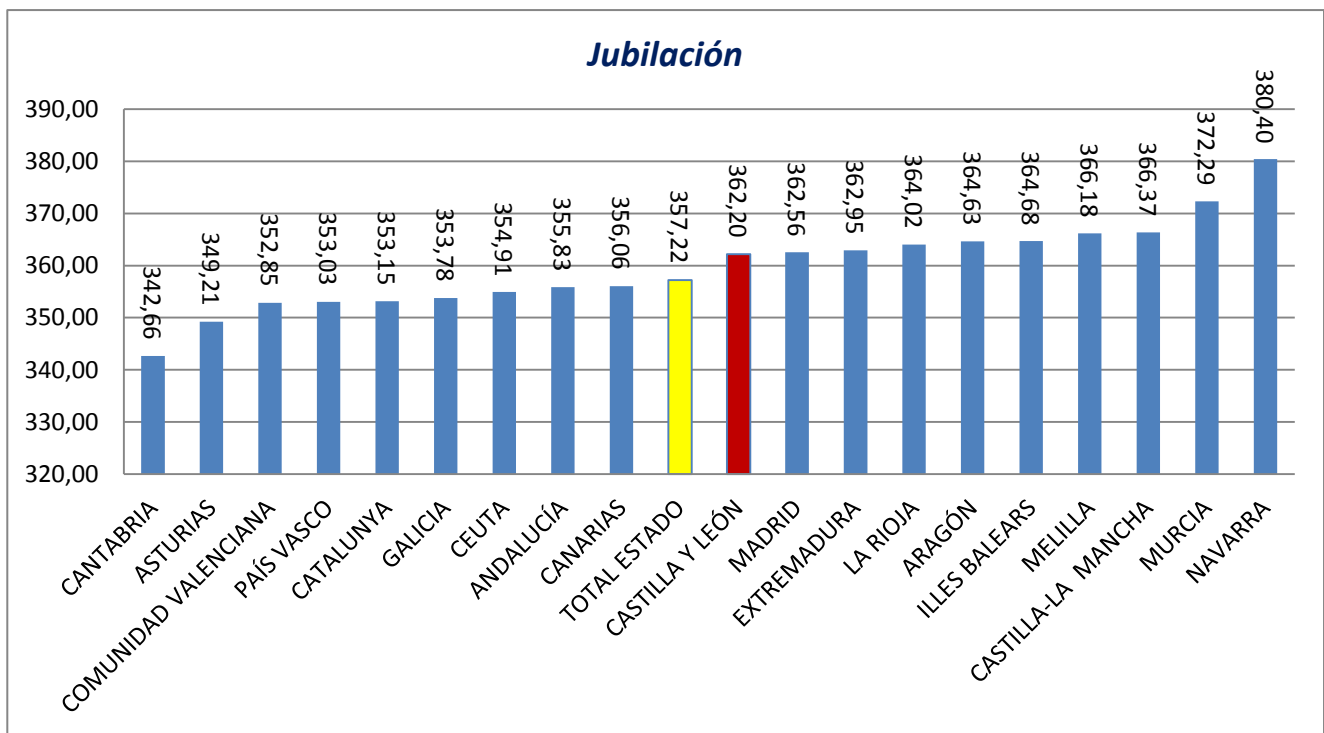
Fuente: Ministerio de Trabajo y Seguridad Social



PENSIONES NO CONTRIBUTIVAS

Importe medio de las pensiones no contributivas. Julio 2014.

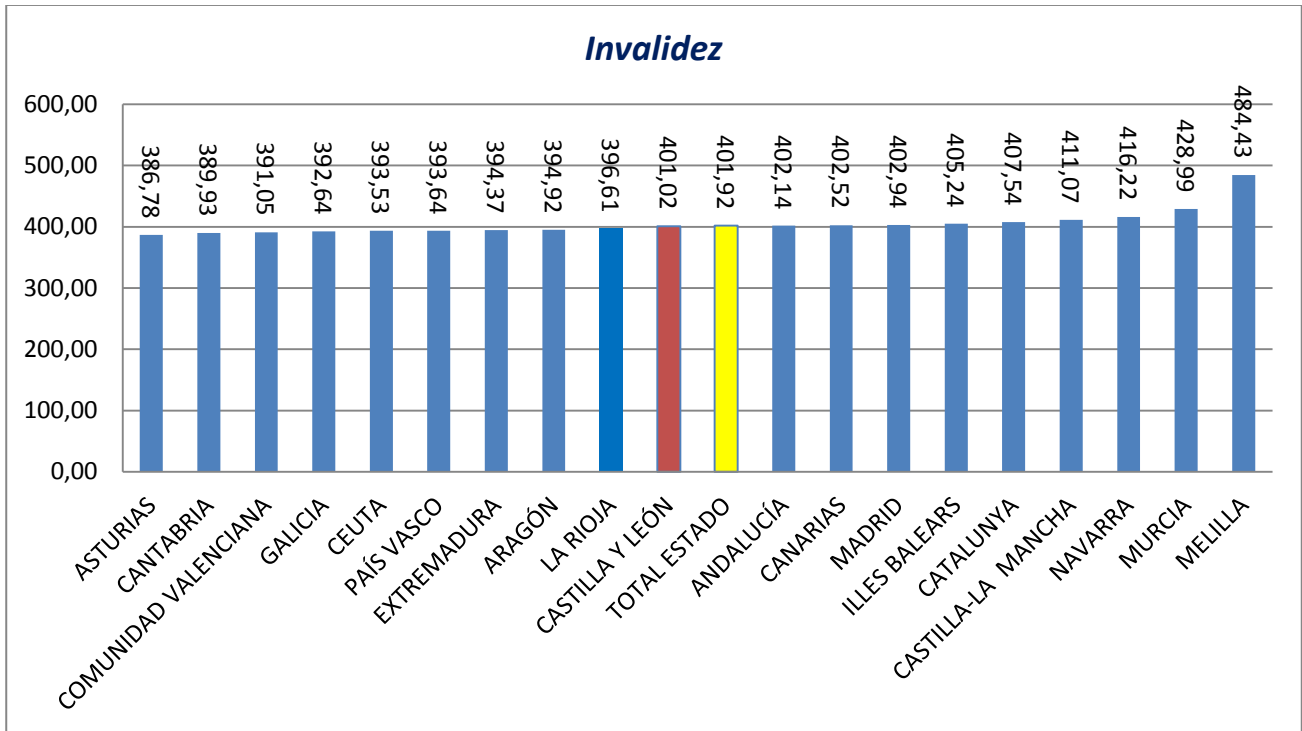
En el mes de julio de 2014 había en **Catilla y León 12.429 pensiones no contributivas de jubilación**, lo que supuso el 4,93% del total de España. El importe medio de estas pensiones fue de 362,20 euros en Castilla y León y de 357,22 en España.



Fuente: IMSERSO

En el mes de junio de 2014 había en Castilla y León 9.766 **pensiones no contributivas de invalidez**, lo que supuso el 4,96% del total de España.

El importe medio de estas pensiones de Invalidez fue de 401,02 euros en Castilla y León y de 401,92 euros en España.



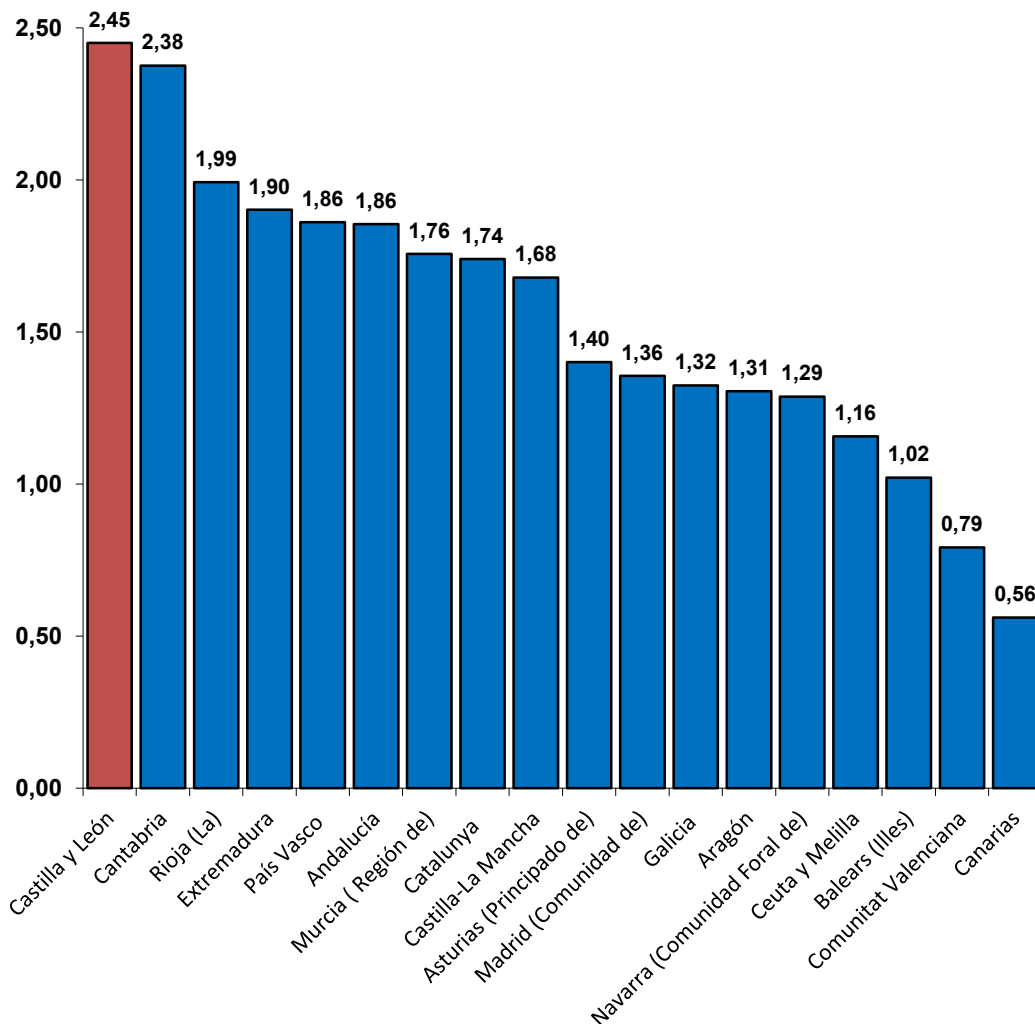
Fuente: IMSERSO



SISTEMA PARA LA AUTONOMÍA Y ATENCIÓN A LA DEPENDENCIA

Personas beneficiarias con prestaciones en relación a la población de las Comunidades Autónomas. Julio 2014.

A 31 de julio de 2014 en **Castilla y León** había un total de **61.766 personas** beneficiarias con prestación (un 2,45% de la población). En España eran 724.483 personas (un 1,54% de la población).



Fuente: SAAD. Ministerio de Sanidad, Servicios Sociales e Igualdad

Personas beneficiarias y agrupación prestaciones por Comunidades Autónomas. Julio 2014.

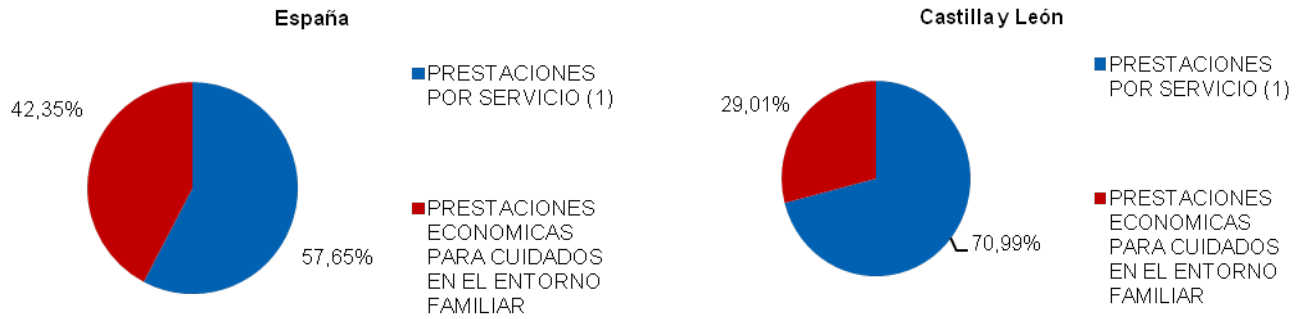
En **Castilla y León** el **70,99%** de las prestaciones son **servicios**. La media española se situó en el mes de julio de 2014 en **57,65%**.

ÁMBITO TERRITORIAL	TOTAL PRESTACIONES POR SERVICIO (1)		PRESTACIONES ECONÓMICAS PARA CUIDADOS EN EL ENTORNO FAMILIAR		TOTAL	
	Nº	%	Nº	%	Nº	%
Andalucía	125.002	59,03%	86.772	40,97%	211.774	100,00%
Aragón	8.102	46,06%	9.488	53,94%	17.590	100,00%
Asturias (Principado de)	8.879	54,68%	7.358	45,32%	16.237	100,00%
Illes Balears	3.469	30,14%	8.042	69,86%	11.511	100,00%
Canarias	6.398	53,69%	5.518	46,31%	11.916	100,00%
Cantabria	7.063	46,47%	8.137	53,53%	15.200	100,00%
Castilla y León	55.083	70,99%	22.508	29,01%	77.591	100,00%
Castilla-La Mancha	28.260	58,97%	19.666	41,03%	47.926	100,00%
Catalunya	79.559	45,64%	94.757	54,36%	174.316	100,00%
Comunitat Valenciana	26.901	58,73%	18.903	41,27%	45.804	100,00%
Extremadura	15.208	65,52%	8.002	34,48%	23.210	100,00%
Galicia	28.409	71,63%	11.249	28,37%	39.658	100,00%
Madrid (Comunidad de)	82.749	74,01%	29.054	25,99%	111.803	100,00%
Murcia (Región de)	12.767	36,07%	22.624	63,93%	35.391	100,00%
Navarra (Comunidad Foral de)	4.476	45,44%	5.375	54,56%	9.851	100,00%
País Vasco	25.380	51,65%	23.757	48,35%	49.137	100,00%
La Rioja	6.350	65,41%	3.358	34,59%	9.708	100,00%
Ceuta y Melilla	1.144	48,43%	1.218	51,57%	2.362	100,00%
TOTAL	525.199	57,65%	385.786	42,35%	910.985	100,00%

(1) Las prestaciones por servicio incluyen: Prevención dependencia y promoción autonomía personal, Teleasistencia, Ayuda a domicilio, Centros de día/noche, Atención residencial. Además, se incluyen las prestaciones mediante servicios a través la prestación económica vinculada al servicio, y la prestación económica de asistencia personal.

Fuente: SAAD. Ministerio de Sanidad, Servicios Sociales e Igualdad

Agrupación de prestaciones en porcentaje España y Castilla y León. Julio de 2014



Fuente: SAAD. Ministerio de Sanidad, Servicios Sociales e Igualdad



DOCUMENTOS y NOTICIAS

E-publicaciones del CESCYL en julio y agosto



- **14/07/2014** El Consejo publica el nº 5 de *Cuaderno de actualidad económica y social*, revista electrónica de periodicidad mensual. Esta e-publicación recopila las estadísticas y documentos de actualidad e interés que han sido noticia en junio y que tienen como fuentes de información, entre otras, los organismos e instituciones que utiliza el CES en sus Informes.
- **09/07/2014** **INFORME ANUAL 2013** Edición electrónica en dos Tomos del Informe sobre la Situación Económica y Social de Castilla y León en 2013, aprobado por unanimidad en el Pleno de 27 de junio de 2014. El Tomo I desarrolla en tres capítulos un análisis descriptivo, en el que se recopilan y presentan numerosos datos económicos, laborales y de calidad vida y protección social en Castilla y León y España. El Tomo II recoge las Conclusiones y las Recomendaciones del Informe, así como un Anexo sobre demografía.



Noticias del mes

- **El FMI eleva las previsiones de crecimiento de la economía española**

El crecimiento mundial proyectado para 2014 ha sufrido una revisión a la baja de 0,3% que lo sitúa en 3,4%, y esto se debe a las secuelas de un primer trimestre flojo, particularmente en Estados Unidos, y a las perspectivas menos optimistas en varios mercados emergentes. No obstante, se registraron cifras de actividad inesperadamente favorables, como en Japón, y también en Alemania, España y el Reino Unido.

España registró las mayores alzas en las previsiones respecto a las divulgadas en abril, de forma que prevé un crecimiento del 1,2% para este año 2014 y del 1,6% en 2015.



- **Castilla y León, Galicia y Asturias se unen para lograr proyectos en logística y transporte**

Con vocación de «proyecto supranacional», Castilla y León, Galicia y Asturias han firmado este lunes la creación de la Sección Ibérica del Corredor Atlántico (SICA). Un acuerdo, rubricado en Burgos, que pretende reforzar la alianza institucional dentro de la Macrorregión para impulsar las interconexiones de redes y modos de transporte y logística, en general, y del Corredor Atlántico, en particular.



- **El ICO supera los 10.000 millones de euros en préstamos durante el primer semestre de 2014. En Castilla y León la cifra fue de 491,24 millones de euros**

El ICO ha alcanzado un récord histórico en la concesión de préstamos de mediación durante el primer semestre de 2014. Se han dispuesto 10.822 millones de euros para financiación de autónomos y pymes mediante más de 145.000 operaciones. Estos datos consolidan la tendencia alcista de las líneas de mediación y por tanto la reactivación bancaria del crédito a los autónomos y pequeñas empresas de nuestro país. La cifra de préstamos concedidos en el primer semestre supone un incremento de 118% superior al crédito otorgado en la primera mitad del año pasado (4.960 millones).

En ese mismo período, en Castilla y León se dispuso de 491,24 millones de euros materializados en 7.716 operaciones, cifras que suponen incrementos interanuales del 97,3% y del 116,2% respectivamente.



- **La financiación de las CCAA en 2015 se elevará a 83.015,28 millones de euros, un 1,18% más que en 2014**

El importe global de la financiación prevista para el año 2015 por los recursos del sistema de financiación sujetos a liquidación que paga la AGE ascenderá a 83.015,28 millones de euros, lo que supone un incremento con respecto a la del año 2014 de un 1,18%, según se publica hoy en la página web del Ministerio de Hacienda y Administraciones Públicas.

Nota Prensa



Como ya avanzó el ministro de Hacienda y Administraciones Públicas en la reunión del Consejo de Política Fiscal y Financiera (CPFF) del 26 de junio pasado, las entregas a cuenta de 2015 ascenderán a 84.494,24 millones de euros, lo que supone un incremento con respecto a las entregas a cuenta del 2014 de un 4,84%.

En el caso de Castilla y León las entregas a cuenta llegarán a 5.645,68 millones de euros, de los cuales un 31,4% procede de la tarifa autonómica del IRPF (1.774,69 millones de euros) y un 31,6% procede del Impuesto sobre el Valor Añadido (1.783,03 millones de euros).

- **Las CCAA han reducido su sector público en 675 entidades, un 133% más de los compromisos iniciales**

Las comunidades autónomas han reducido su sector público en 675 entidades en menos de cuatro años, según el Informe sobre la Reordenación del Sector Público Autonómico, a 1 de enero de 2014, publicado por el Ministerio de Hacienda y Administraciones Públicas. Según los datos publicados por el Ministerio, en Castilla y León el grado de ejecución de la reducción global comprometida, a 1 de enero de 2014 alcanzaba el 75% (21 entes sobre un total comprometido de 28 entes).

- **Castilla y León obtiene un 10 en el índice de transparencia de las Comunidades Autónomas**

La Organización Transparencia Internacional elabora el Índice de transparencia de las Comunidades Autónomas que mide, a través de un conjunto de 80 indicadores el nivel de transparencia de las diecisiete Comunidades Autónomas españolas.

En 2014 ha evaluado, por tercera vez, el grado de transparencia de las Comunidades Autónomas. Castilla y León ha obtenido un diez, la nota más alta junto con Cataluña y País Vasco.

Se han realizado tres evaluaciones, en 2010, en 2012 y en 2014. En la primera evaluación Castilla y León sacó un notable: 7,3 y en la segunda subió a la calificación de sobresaliente, con un 9, para conseguir un 10 en 2014. En todos los índices esas notas estaban por encima de la media nacional, que se situaba en un 7,1 en 2010, un 7,9 en 2012 y un 8,8 en 2014.

Informe Estadístico



Documentos de interés



- **La recuperación de la economía española se consolida.**

La Fundación de las Cajas de Ahorros (Funcas) ha publicado en el mes de julio el número 241 de Cuadernos de Información Económica titulado “La demanda nacional impulsa la recuperación económica”. En el artículo de portada Ángel Laborda y María Jesús Fernández analizan los últimos indicadores económicos. La recuperación de la economía española se va consolidando progresivamente, el crecimiento del PIB está tomando fuerza; se crea empleo; continúa el proceso de desendeudamiento del sector privado a la vez que empieza a aumentar el flujo de crédito nuevo, y mejoran los indicadores de confianza.



- **Datos del buzón de lucha contra el fraude laboral en su primer año de funcionamiento**

El 22 de agosto de 2014 se publicaron por parte del Ministerio de Empleo y Seguridad Social los datos sobre el buzón de lucha contra el fraude laboral (aplicación colgada de la web de la Inspección de Trabajo y Seguridad Social cuanto a los logros conseguidos en el primer año de funcionamiento dicho buzón.

En el territorio nacional la Inspección de Trabajo y Seguridad Social ha iniciado 8.192 actuaciones inspectoras, de las que se han resuelto 5.377, han aflorado 1.592 empleos sumergidos y liquidado cuotas a la Seguridad Social por 1,4 millones de euros, sancionando a las empresas infractoras con multas por un importe total de 4,4 millones de euros. Castilla y León es la tercera Comunidad Autónoma en cuanto a Actuaciones finalizadas (530, por detrás de Andalucía y la Comunidad de Madrid), con un importe de las sanciones de 268.994,50 euros y 115 empleos aflorados.

Web atención al
ciudadano



Nota de prensa



- **Monitor Adecco de Oportunidades y Satisfacción en el Empleo**

El 18 de agosto de 2014 Adecco publicó el Monitor Adecco de Oportunidades y Satisfacción en el Empleo del segundo trimestre de 2014. Este informe profundiza en dicho grado de satisfacción así como en las oportunidades laborales del mercado de trabajo. Para ello toma en consideración remuneración, seguridad laboral, oportunidades de empleo y desarrollo profesional, conciliación entre la vida personal y profesional, y conflictividad laboral (en total, se analizan 15 variables diferentes). Según los datos del Monitor Adecco, doce comunidades autónomas lograron mejorar su puntuación en comparación con el primer trimestre del año. Castilla y León se encuentra entre las que vieron descender este indicador, que se situó en las 4,9 unidades, pasando desde el noveno lugar que ocupaba hace un año, hasta la undécima ahora.



- **Informe Randstad sobre Migración interprovincial**

Randstad, ha analizado los datos de migración interprovincial recogidos en el Servicio Público de Empleo Estatal (SEPE), correspondientes al primer trimestre, desde 2010 hasta 2014 con el objetivo de conocer la movilidad de los trabajadores, y su relación con el acceso al mercado laboral. En el primer trimestre de 2014 ha registrado la tasa de movilidad más alta desde 2010, que se sitúa en el 12,48%. Esta tasa se obtiene de la relación entre los contratos que implican movilidad a otra provincia y el número total de contratos firmados. El saldo migratorio es positivo en seis comunidades autónomas, mientras que ocho de ellas son emisoras de trabajadores. Castilla y León se encuentra entre las emisoras, con -7.469 trabajadores menos.



- **Informe Randstad sobre Parados de Larga duración**

Según un estudio publicado por Randstad en julio de 2014, a partir de los datos publicados en el Instituto Nacional de Estadística (INE), el número de desempleados que lleva más de dos años buscando un trabajo se ha multiplicado por diez desde 2008. En España se ha pasado de las 242.800 personas desempleadas de larga duración en el primer trimestre de 2008 las 2.419.400 del primer trimestre de 2014. En Castilla y León se ha pasado de los 12.400 a los 106.300 en esas mismas fechas.



- **Informe semestral de las relaciones laborales en Castilla y León**

Informe elaborado por las secretarías de Acción Sindical y de Estudios y Asesoramiento Jurídico y Sindical de CCOO de Castilla y León hecho público el 6 de agosto de 2014 elaborado con datos del MEYSS, del REGCON, de la Dirección General de Trabajo de la Junta de Castilla y León y del Servicio Regional de Relaciones Laborales de Castilla y León (SERLA) correspondientes al primer semestre de 2014 que versa sobre Convenios Colectivos, Procedimientos tramitados por el SERLA y Expedientes de Regulación de Empleo.



- **Informe Sistemas de salarios mínimos (Organización Internacional del Trabajo (OIT))**

Sistema de salarios mínimos. Estudio General de las memorias relativas al Convenio (núm. 131) y a la Recomendación (núm. 135) sobre la fijación de salarios mínimos, 1970.

Se trata de un Estudio General de la Comisión de Expertos de la OIT sobre los instrumentos de fijación de los salarios mínimos en sus Estados miembros.



- **Crecer en España. La integración de los hijos de inmigrantes (Obra social de la Caixa)**

El estudio pretende conocer el grado de integración en la sociedad española de los hijos adolescentes de inmigrantes, hijos que ya han nacido en España o que han pasado la mayoría de su vida en nuestro país. Los autores han entrevistado a casi siete mil adolescentes hijos de inmigrantes, a sus padres y a una muestra comparable de adolescentes españoles. Se recogieron datos sobre la misma muestra en dos momentos



temporales distintos, con un intervalo de cuatro años.

Este seguimiento ha permitido a los autores analizar los cambios en el tiempo dentro de una etapa, la adolescencia, clave para la integración posterior en la sociedad adulta.

Los resultados invitan a reflexionar sobre las luces y sombras presentes en el proceso de integración de la segunda generación de inmigrantes.

También aportan elementos para valorar las políticas que se han puesto en marcha y las que deberían implementarse en el futuro.

- **Informe CyD 2013. (Fundación Conocimiento y Desarrollo)**

Este Informe recoge y analiza de forma exhaustiva la información y los acontecimientos más relevantes de la contribución de las universidades españolas al desarrollo económico y social de España durante el pasado año 2013.



- **Academic Ranking of World Universities 2014 (ARWU) (Universidad de Shanghai)**

Este ranking se elabora anualmente por la Universidad de Shanghai (Jiao Tong), desde 2003, recogiendo las mejores 500 universidades del mundo sobre la base de una metodología transparente y datos fiables.



- **Barómetro Sanitario 2013 (Ministerio de Sanidad, Servicios Sociales e Igualdad)**

Con el Barómetro se pretende conocer cómo perciben y valoran los ciudadanos el funcionamiento de los Servicios Sanitarios Públicos, así como saber la opinión de los ciudadanos acerca de determinadas medidas de política sanitaria.

Además, permite conocer la penetración real de las estrategias informativas de las autoridades de salud, obteniendo información sobre el grado de conocimiento o sobre las actitudes de los ciudadanos hacia los problemas de salud o actuaciones específicas del S.N.S.



- **Lista de espera por prioridad clínica a 30 de junio de 2014**

La Junta de Castilla y León publicó los datos de listas de espera quirúrgica por prioridades clínicas, diferenciando entre pacientes cuyo tratamiento quirúrgico, siendo programable, no admite una demora superior a 30 días (Prioridad 1); pacientes cuya situación clínica o social admite una demora relativa, siendo recomendable la intervención en un plazo inferior a 90 días (Prioridad 2) y pacientes cuya patología permite la demora del tratamiento, ya que aquélla no produce secuelas importantes (Prioridad 3)



- **Los Servicios Sanitarios de las Comunidades Autónomas. Informe 2014. (Federación de Asociaciones para la Defensa de la Sanidad Pública)**

La Federación de Asociaciones para la Defensa de la Sanidad Pública (FADSP) ha publicado el Informe sobre la Situación Sanitaria en las Comunidades Autónomas en 2014.

El objetivo de estos informes es evaluar las diferencias en los sistemas sanitarios autonómicos presentes desde la finalización de las transferencias sanitarias en 2001, teniendo siempre en cuenta que existe una gran diferencia en los recursos y funcionamiento de los servicios sanitarios.



- **XIII Dictamen semestral del observatorio de la Dependencia**

La Asociación Estatal de Directoras y Gerentes de Servicios Sociales sitúa a Castilla y León de nuevo como la Comunidad líder en solitario en aplicación de la Ley de la Dependencia. El XIII Dictamen del Observatorio Estatal para la Dependencia le otorga 9,6 puntos sobre 10. Por sexto dictamen consecutivo es la única autonomía que obtiene un sobresaliente. Mantiene, además, la distancia con la siguiente Comunidad mejor valorada y consigue el doble de puntuación que el promedio del país. El resultado acredita el modelo de atención profesional que está impulsando la Comunidad como aval para ofrecer una atención de calidad, garantizar el empleo en los Servicios Sociales y la viabilidad del sistema.



- **Estadística Registral Inmobiliaria del segundo trimestre de 2014. (Colegio de Registradores de la Propiedad, Mercantiles y Bienes Muebles de España)**

El Índice de Precio de la Vivienda de Ventas Repetidas (IPVVR), basado en la metodología Case y Shiller, se incrementó un 0,97% en tasa interanual durante el segundo trimestre de 2014, lo que supone la primera subida en los últimos seis años.

En comparación con el trimestre anterior experimentó un incremento del 1,53%, constatando de nuevo por tercer trimestre consecutivo el incipiente cambio de tendencia. Desde los máximos alcanzados en el ciclo alcista, la reducción acumulada es del 32%, con precios similares a los de 2003.



- **Publicación de la Orden EDU/736/2014, de 21 de agosto, por la que se desarrollan los programas de conciliación de la vida familiar, escolar y laboral en el ámbito educativo «Madrugadores» y «Tardes en el Cole» (BOCyL de 29 de agosto de 2014).**

El objeto de la Orden es desarrollar los programas «Madrugadores» y «Tardes en el Cole», establecidos en el Decreto 29/2009, de 8 de abril, por el que se regulan los programas de conciliación de la vida familiar, escolar y laboral en el ámbito educativo, actualizando y adaptando la anterior regulación (Orden EDU/995/2009) a la realidad actual.



