

Afiliación extranjera a la Seguridad Social

CASTILLA Y LEÓN [Abril 2023]

Afiliación Extranjera (media mensual)

| | | INTER-MENSUAL | | INTER-ANUAL | |
|------------------------|------------------|----------------|---------------|----------------|----------------|
| | | % variación | dif. Absoluta | % variación | dif. absoluta |
| Régimen General | 52.308 | 2,05 % | 1.049 | 14,55 % | 6.644 |
| R. Gral. S.E.Agrario | 4.666 | -0,46 % | -22 | 3,74 % | 168 |
| R. Gral. S.E.E. Hogar | 5.482 | 0,04 % | 2 | 0,01 % | 79 |
| R.E. Autónomos | 9.288 | 1,32 % | 121 | 6,21 % | 543 |
| CASTILLA Y LEÓN | 71.745 | 1,63 % | 1.150 | 11,56 % | 7.434 |
| ESPAÑA | 2.606.683 | 3,20 % | 80.795 | 10,71 % | 252.168 |

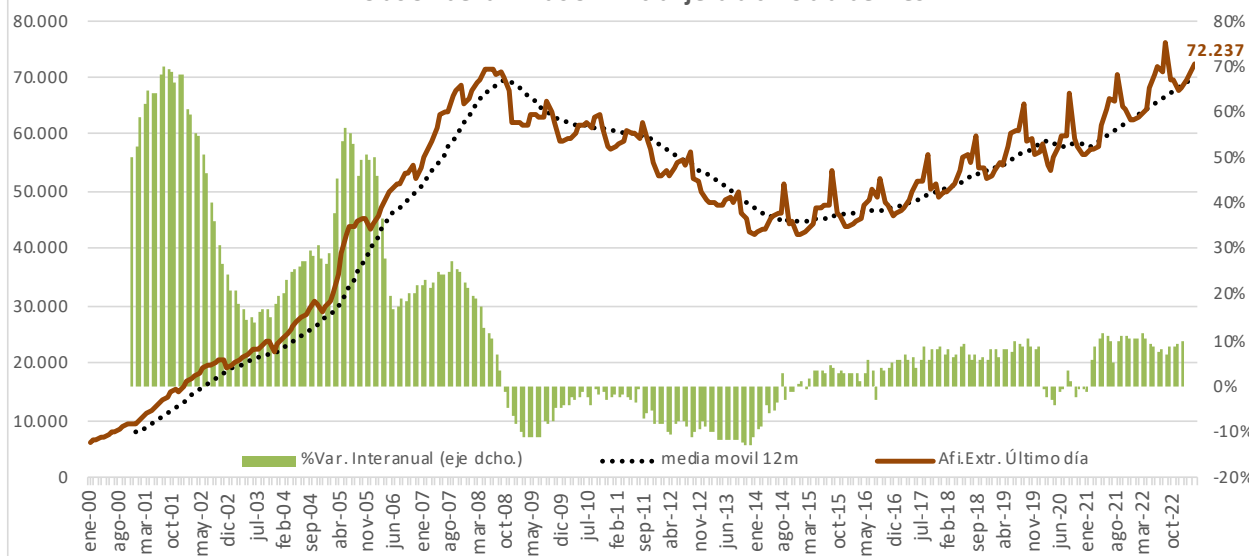
DATOS PROVINCIAS (media mensual)

| | | Mes anterior diferencia | Año anterior diferencia | Var. Anual % |
|------------------------|---------------|-------------------------|-------------------------|---------------|
| Ávila | 4.263 | 158 | 510 | 13,58% |
| Burgos | 14.930 | 85 | 1.390 | 10,26% |
| León | 9.589 | 334 | 1.062 | 12,46% |
| Palencia | 4.095 | 133 | 633 | 18,28% |
| Salamanca | 6.792 | 153 | 807 | 13,48% |
| Segovia | 9.078 | 74 | 461 | 5,36% |
| Soria | 5.205 | 130 | 562 | 12,11% |
| Valladolid | 14.660 | -7 | 1.630 | 12,51% |
| Zamora | 3.133 | 90 | 379 | 13,77% |
| CASTILLA Y LEÓN | 71.745 | 1.150 | 7.434 | 11,56% |

Afiliación extranjera a la Seguridad Social (media mensual).

En Castilla y León la cifra de afiliación extranjera en abril de 2023 fue 71.745 (variación intermensual de +1,63% e interanual de +11,56%). En el conjunto nacional la afiliación extranjera fue de 2.606.683 (variación intermensual de +3,20% e interanual de +10,71%).

Evolución de la Afiliación Extranjera último día de mes



| | Afiliación Extranjera (media mensual) | Diferencia año anterior | Var. Anual % |
|------------------------|---------------------------------------|-------------------------|---------------|
| ILLES BALEARS | 117.090 | 15.297 | 15,03% |
| GALICIA | 54.440 | 7.092 | 14,98% |
| PAÍS VASCO | 86.486 | 9.678 | 12,60% |
| CANARIAS | 116.992 | 12.413 | 11,87% |
| COM.VALENCIANA | 288.626 | 30.266 | 11,71% |
| CASTILLA Y LEÓN | 71.745 | 7.434 | 11,56% |
| P. DE ASTURIAS | 19.191 | 1.975 | 11,47% |
| CANTABRIA | 15.920 | 1.598 | 11,16% |
| COM.DE MADRID | 530.417 | 52.878 | 11,07% |
| TOTAL | 2.606.683 | 252.168 | 10,71% |
| CATALUÑA | 619.530 | 58.730 | 10,47% |
| EXTREMADURA | 15.576 | 1.432 | 10,12% |
| ARAGÓN | 88.413 | 8.085 | 10,07% |
| ANDALUCÍA | 343.016 | 30.451 | 9,74% |
| COM. F. DE NAVARRA | 34.313 | 3.042 | 9,73% |
| CASTILLA-LA MANCHA | 78.261 | 6.374 | 8,87% |
| LA RIOJA | 18.579 | 1.354 | 7,86% |
| REG. DE MURCIA | 101.506 | 3.064 | 3,11% |

Fuente: Elaboración propia a partir de datos Ministerio de Inclusión, Seguridad Social y Migraciones. [17 de mayo de 2023]



8.8 Proteger los derechos laborales y promover un entorno de trabajo seguro y sin riesgos para todos los trabajadores, incluidos los trabajadores migrantes, en particular las mujeres migrantes y las personas con empleos precarios.

<https://www.un.org/sustainabledevelopment/es/economic-growth/>