

ENTRADAS DE PEDIDOS - INDUSTRIA

Var. Mes % var. Var. Anual % var. Var. Acum. % var. (*)

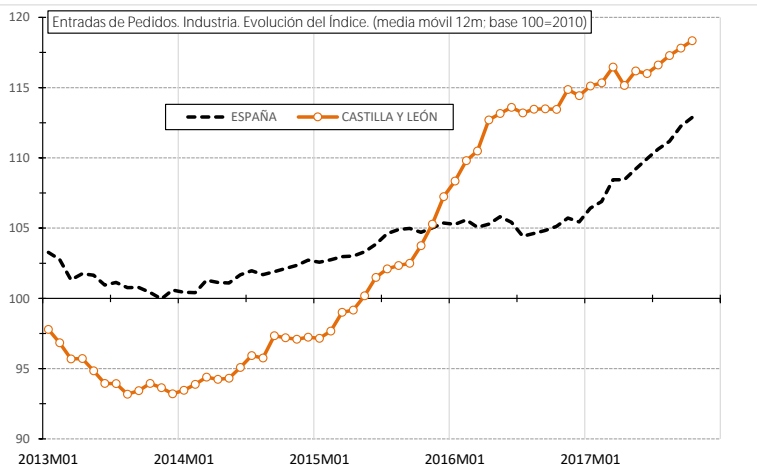
CASTILLA Y LEÓN	126,957	1,20 %	5,20 %	4,10 %
ESPAÑA	116,017	-5,20 %	7,00 %	8,50 %

(*) Variación de la media en lo que va de año

Base 100 = 2010

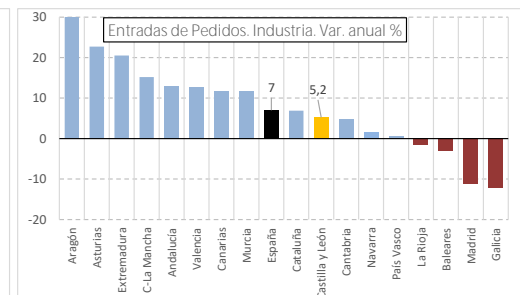
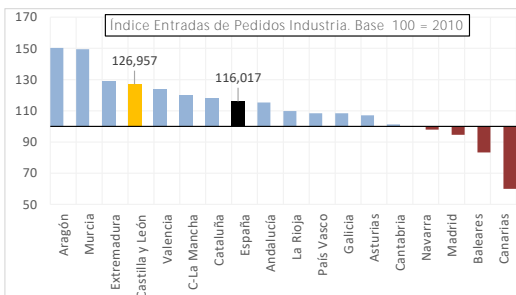
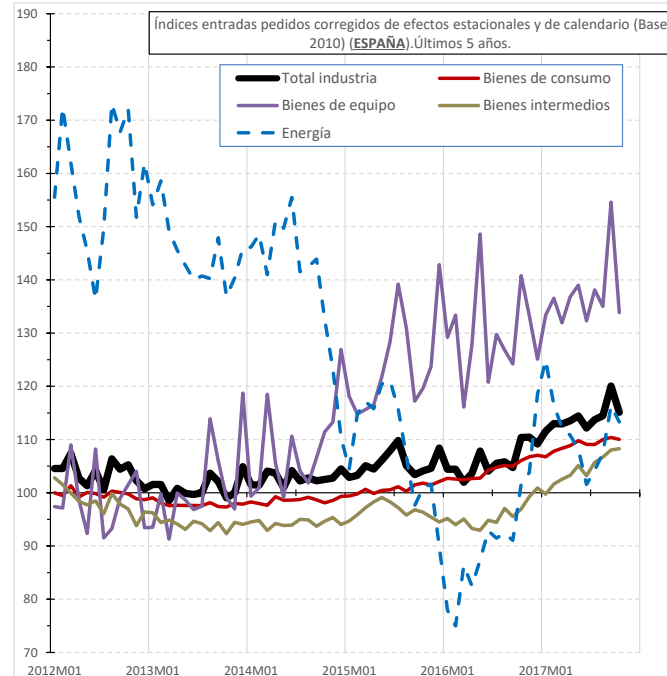
DIVISIONES INDUSTRIA EN ESPAÑA (*) CON MAYOR REPERCUSIÓN EN LA ENTRADA DE PEDIDOS				
19 Coquerías y refino de petróleo	118,73	-1,30 %	12,30 %	2,07 %
24 Metalurgia: fabricación de producto	114,10	0,90 %	35,40 %	1,27 %
10 Industria de la alimentación	129,49	3,80 %	6,20 %	1,10 %
25 Fabricación de productos metálicos	105,73	2,30 %	14,90 %	1,00 %
20 Industria química	109,02	-2,90 %	11,40 %	0,88 %
28 Fabricación de maquinaria y equipc	122,13	0,00 %	5,10 %	0,59 %

(*) Variación de la media en lo que va de año



COMUNIDADES AUTÓNOMAS		% var. (*) interanual
Andalucía	115,356	13,00 %
Aragón	150,343	49,30 %
Asturias	107,055	22,70 %
Balears	83,341	-3,10 %
Canarias	60,000	11,80 %
Cantabria	101,287	4,80 %
Castilla y León	126,957	5,20 %
C-La Mancha	119,808	15,20 %
Cataluña	118,042	6,90 %
Valencia	124,204	12,60 %
Extremadura	128,858	20,50 %
Galicia	108,404	-12,30 %
Madrid	94,573	-11,30 %
Murcia	149,486	11,80 %
Navarra	97,896	1,70 %
País Vasco	108,446	0,70 %
La Rioja	109,894	-1,60 %
España	116,017	7,00 %

(*) Azul: dato más alto; Negro: más bajo



CECyL Informa.
Las entradas de pedidos aumentan respecto a octubre de 2016 en 13 comunidades autónomas y disminuyen en las otras cuatro. El mayor aumento se produce en Aragón (49,3%) y el mayor descenso en Galicia (-12,3%).

