

ÍNDICE GENERAL		VARIACIÓN MENSUAL (%)	VARIACIÓN ANUAL (%)	VARIACIÓN ACUMULADA (%) (*)
ESPAÑA	156,3	2,1	7,8	-0,2
CASTILLA Y LEÓN	152,3	3,0	9,6	0,3

(*) Variación media en lo que va de año Base 2015

COMUNIDADES AUTÓNOMAS	ÍNDICE	VARIACIÓN MENSUAL (%)	VARIACIÓN ANUAL (%)	VARIACIÓN ACUMULADA (%) (*)
Extremadura	149,3	1,6	11,4	-0,1
Castilla-La Mancha	156,2	2,2	11,1	1,0
Andalucía	175,5	1,8	10,9	-0,6
Castilla y León	152,3	3,0	9,6	0,3
Murcia	174,4	2,7	9,6	-0,2
Rioja, La	136,7	1,5	9,2	1,0
Galicia	162,2	4,4	8,9	1,5
Navarra	140,0	1,9	8,9	0,9
Aragón	157,6	2,1	8,6	-0,3
Cataluña	140,1	0,3	8,2	-0,3
C. Valenciana	141,4	0,6	8,0	0,1
España	156,3	2,1	7,8	-0,2
País Vasco	157,4	-1,1	7,4	-1,6
Madrid	160,6	6,4	4,0	0,2
Cantabria	138,5	-1,6	2,5	-2,3
Baleares	193,7	11,6	-1,8	-0,9
Canarias	194,7	12,8	-2,1	-0,7
Asturias	200,8	10,3	-4,5	-1,4

CASTILLA Y LEÓN - POR DESTINO ECONÓMICO				
DESTINO ECONÓMICO	ÍNDICE	VARIACIÓN MENSUAL (%)	VARIACIÓN ANUAL (%)	VARIACIÓN ACUMULADA (%)
BIENES DE CONSUMO	129,0	0,7	18,5	3,0
DURADERO	119,1	0,2	1,8	0,7
NO DURADERO	129,1	0,7	18,7	3,0
BIENES DE EQUIPO	112,4	0,5	5,4	0,4
BIENES INTERMEDIOS	137,1	-0,2	8,4	-0,2
ENERGÍA	247,3	14,5	2,3	-2,8

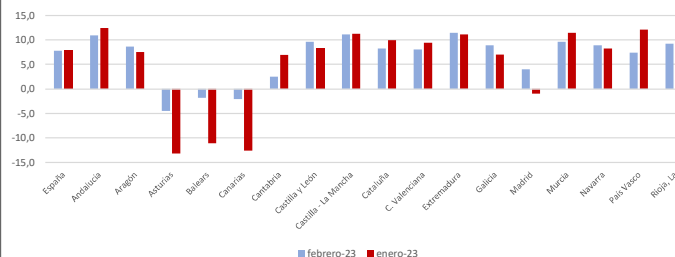
CECyL informa:

La **tasa anual** del Índice de Precios Industriales (IPI) general en el mes de febrero es del 7,8%, la misma que la registrada en enero. En Castilla y León es del 9,6% (8,3% en enero).

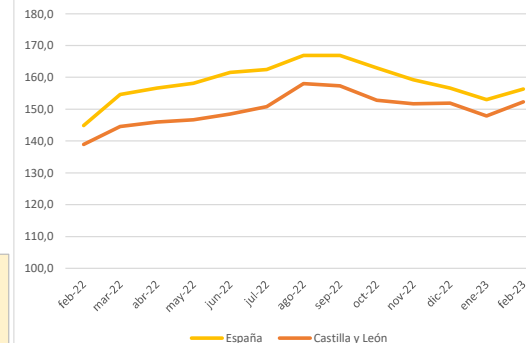
Por **destino económico** de los bienes, en Castilla y León en el mes de febrero se han registrado ligeras variaciones con respecto al mes de enero, positivas para los bienes de consumo (+0,7%) y los bienes de equipo (+0,5%), y negativa en el caso de los bienes intermedios (-0,2%). En el caso de la energía, el incremento ha sido muy superior (14,5%).

La tasa anual del IPI aumenta en febrero en diez comunidades autónomas y disminuye en las siete restantes. Los mayores incrementos de esta tasa entre los meses de enero y febrero se producen en Canarias (+10,5 p.p.), Baleares (9,3 p.p.) y Asturias (8,7 p.p.). Por su parte, los mayores descensos se producen en País Vasco (-4,7 p.p.), Cantabria (-4,4 p.p.) y Región de Murcia (-1,8 p.p.).

Tasas de variación interanual del IPI (enero 2023 y febrero 2023)



Evolución del índice de precios industriales (febrero 2022 - febrero 2023)



Evolución del índice de precios industriales por destinos económicos en Castilla y León (febrero 2022 - febrero 2023)

